

**Liste commentée des Lépidoptères
de Lorraine-Alsace
et des régions limitrophes
Part. 1 : *Rhopalocera* et *Zygaenidae***

par J.-C. WEISS

Depuis plus de 12 ans, j'ai entrepris la préparation d'un catalogue des Lépidoptères du Nord-Est de la France englobant les régions limitrophes mais il me reste encore de nombreux points à contrôler et bien des localités à visiter.

Cependant, j'estime qu'une ébauche de catalogue sous forme de liste commentée pourrait être utile afin de guider les collègues dans leurs recherches futures.

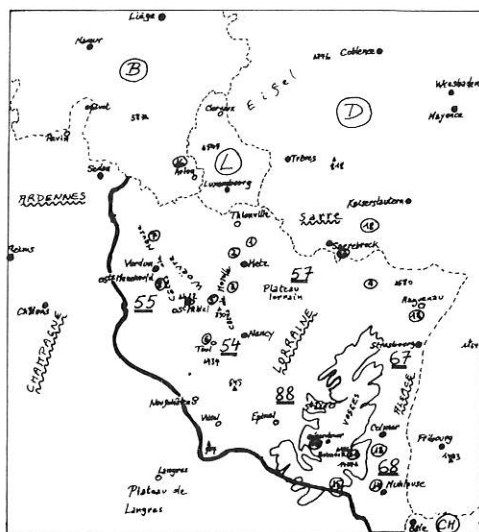
J'en profite également pour lancer un appel aux entomologistes des régions concernées désirant contribuer à ce travail et, d'avance, je les remercie pour toutes aides ou remarques pouvant le faire avancer.

J'ai volontairement établi une liste exhaustive mais il est vraisemblable que celle-ci sera amputée d'une dizaine d'espèces dans le catalogue définitif.

J'ai tenu à citer non seulement les espèces certaines ou probables, mais également les possibles afin d'exciter la curiosité des chercheurs.

En effet, les découvertes réalisées ces dernières années dans des zones pourtant bien prospectées, principalement par nos collègues germaniques, démontrent que des recherches bien menées peuvent être couronnées de succès.

En ce qui concerne les commentaires accompagnant la liste, on remarquera que j'ai surtout insisté sur les localités récentes et sur les changements intervenus depuis les dernières décennies. D'autre part, si je n'ai pas précisé davantage certaines stations ... c'est moins pour protéger celles-ci que pour éviter aux chasseurs de tomber dans la facilité et les inciter à plus d'initiative dans leurs recherches.



Nord-Est de la France.

PRINCIPALES LOCALITÉS VISITÉES PAR L'AUTEUR

Lorraine :

- Moselle* – St. Hubert-Hombourg-Budange 1 ;
St. Privat 2 ;
Côte d'Arry-Lorry 3 ;
Lemberg-Étang de Hanau 4 ;
- Meurthe-et-Moselle* – Jaulny 5 ;
Toul (Côtes de Toul) 6 ;
- Meuse* – Forêt de Spincourt 7 ;
Dieue 8 ;
St. Mihiel 9 ;
- Vosges* – Environs de Gérardmer 10 ;
Route des Crêtes 11.

Alsace :

- Bas-Rhin* – Haguenau 12 ;
- Haut-Rhin* – Forêts du Sud de Colmar-Bollenberg 13 ;
Nonnenbruck 14 ;
Lac de Sewen, d'Alfeld, Ballon d'Alsace 15.

Belgique : Forêt d'Anlier 16.

Sarre* : – Birnberg-Walsheim 17 ;
Homburg 18.

* Localités signalées par Werner SCHMIDT-KOEHL.

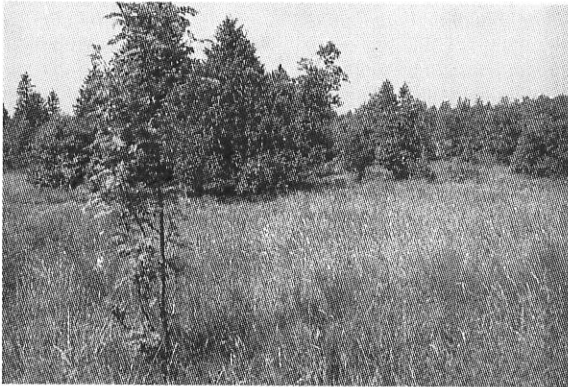
1



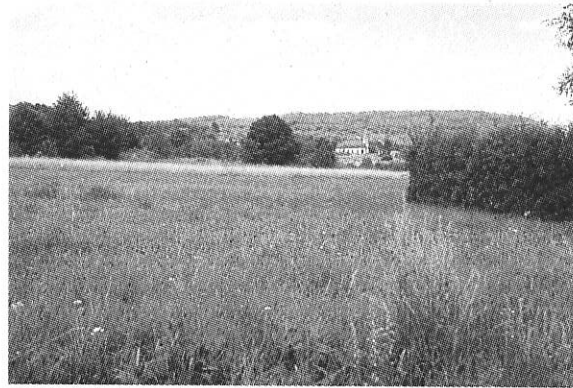
3



2



4



1. Crêtes des Vosges. Ici volent : *Erebia epiphron*, *E. meolans*, *Colias palaeno* (?).
2. Env. étang de Hanau (Moselle). Biotope de *H. alcyone*, *K. circe*, *H. alciphron*, *H. virgaureae*, ...
3. Crêtes des Vosges : alt. 1.200 m. Biotope de *E. manto*, *E. ligea*, *F. niobe*, *B. aquilonaris*, ...
4. Env. d'Obernai (Bas-Rhin). Biotope à *Sanguisorba officinalis* avec *Maculinea teleius* et *M. nausithous*.

(Photos J.-C. WEISS).

Enfin je terminerai mon introduction par un certain nombre de réflexions. Quand on relit les vieux catalogues, on a l'impression d'un appauvrissement actuel de la faune. Qu'en est-il réellement ?

Tout d'abord, il faut faire la part des nombreuses erreurs commises par les anciens collectionneurs.

À l'heure actuelle encore, malgré tous les manuels on éprouve des difficultés pour déterminer certains genres (*Melitées*, *Pyrgus* ...) sans recourir aux genitalia.

On peut imaginer les problèmes que devaient poser ces déterminations à nos précurseurs qui possédaient des moyens plus limités.

Combien est fragile une indication de capture d'un *P. alveus* vieille de cent ans ?

D'autres erreurs ont pu être aussi commises soit par l'insuffisance des étiquettes (dans les vieilles collections, on essayait tout d'abord de posséder un maximum d'espèces et l'étiquetage très négligé indiquait seulement le collectionneur et dans le meilleur des cas le pays de provenance) soit par des confusions dans la nomenclature (*Argus hylas* SCHIFF. = *Philotes baton* BGSTR. et non *Plebicula dorylas* SCHIFF. qui = *hylas* ESPER, les exemples identiques sont nombreux).

Ensuite, il est évident que de bonnes stations n'ont plus de nos jours le rendement qu'elles avaient autrefois. C'est ainsi que deux localités remarquables où, à en croire des récits de chasse, les espèces intéressantes abondaient, ont été pratiquement désertées par toute faune lépidoptérologique ces dernières années. C'est le cas du Lac de la Folie près de Vittel (Vosges) et de la forêt de Nonnenbruck, près de Mulhouse.

Pour ce dernier endroit, le premier contact en 1971 fut prometteur car je devais prendre pratiquement toutes les espèces citées, mais cependant en nombre très restreint pour les plus intéressantes : *C. hero*, *P. achine*, *E. maturna*, *H. alciphron* ... Cependant depuis ces dernières années il ne vole presque plus rien. À quoi est dû cet appauvrissement ? Je crois pouvoir émettre un certain nombre d'hypothèses qui devraient expliquer ce phénomène.

1) Les forêts tempérées de France ne sont pas naturelles et sont uniquement la conséquence du travail des forestiers qui recherchent avant tout la rentabilité. Les clairières ou fourrés anciens ont évolué en futaies où toutes les strates inférieures ont été sacrifiées pour permettre une meilleure exploitation. Si la sylviculture y trouve son compte, ce n'est pas le cas de l'entomologie car un grand nombre d'insectes habitent les strates herbacées et arbustives.

2) La superficie de la forêt diminue peu à peu rongée par l'urbanisme et la prolifération des mines de potasse.

3) L'évolution du climat qui a tendance à se radoucir dans le Nord-Est entraîne parallèlement une évolution de la faune.

4) Il faut aussi tenir compte des fluctuations normales des populations.

5) Enfin, l'abus d'insecticides, de pesticides, l'augmentation de la pollution atmosphérique ont une influence néfaste sur les populations animales.

Pour faciliter la lecture de la liste qui va suivre, j'ai utilisé la nomenclature du guide de HIGGINS et RILEY, bien que je ne partage pas toujours les points de vue de cet ouvrage surtout en ce qui concerne la profusion des genres. La plupart des noms de sous-espèces sont provisoirement empruntés aux travaux de VERITY et de VARIN sous réserve de modifications ultérieures.

Principales abréviations

Auteurs ou Chasseurs

(C) = CANTENER

(D) = DENIZE

(F) = FISCHER

(P) = PERRETTE

(S-K) = SCHMIDT-KOEHL

(VRTY) = VERITY

(W-R) = WAGNER-ROLLINGER

En règle générale, les localités non suivies d'abréviations correspondent à des captures personnelles.

Ouvrages

Alex = Alexanor

L-B = Linneana Belgica

Divers

A-C = assez commun

A-R = assez rare

C = commun

R = rare

T-C = très commun

T-R = très rare

ex. = exemplaire

ab = aberration

v. = variété

ssp. = sous-espèce

Lux. = Luxembourg

N-E = Nord-Est de la France

Localisation des principales stations de Moselle : St-Hubert, Hombourg-Budange, Bronvaux, St-Privat, Justemont : entre Metz et Thionville, Gorze, Côte d'Arry, Gravelotte : Sud de Metz.

RHOPALOCERA

1 – *Papilio machaon gorganus* FRUHSTORFER :

3 générations d'avril à octobre, partout mais rarement abondant.

2 – *Iphiclides podalirius flammaeus* (GEOFFROY) :

Principalement sur les côteaux calcaires bien exposés : environs de Metz, de Verdun, A-C en Alsace (Bollenberg) ; Sud de la Belgique et Luxembourg, mais semble moins fréquent qu'en France. 2^e gén. observée dans les années chaudes : Putscheid (Lux.) 25.8.55 (W-R) Nismes 25.8.70 (VAN SCHEPDAEL). Hagondange.

3 – *Parnassius apollo* L. :

ssp. *vinningensis* STICH. : Moselle allemande : Cochem-Winningen.

ssp. *sevensis* FRHST. : de petites colonies subsistent d'une manière précaire dans des ravines des Hautes-Vosges méridionales.

4 – *Aporia crataegi* L.

trans -ad ssp. *transiens* LEMPKE : T-C en juin en Lorraine-Alsace-Gaume ; Lux. surtout dans l'Oesling (W-R).

5 – *Pieris napi septentrionalis* VRTY : T-C partout.

6 – *Pieris brassicae* L. : T-C partout.

7 – *Pieris rapae rapae* L. : T-C partout.

8 – *Pontia daplidice* L. :

Quelques captures isolées au Luxembourg : Rumelange, Steinfort (W-R) ; Observé en Moselle : carrières de St. Privat, Metz ; Alsace : Plus fréquent dans la Marne (D) ; Sarre : 1 capture à Sarrebrück : 25.7-50 (S-K).

9 – *Euchloe ausonia crameri* BUTLER :

1 ex. à Avenay (Marne) en 5-70 (D.). Migrateur atteignant peut-être le Sud de la Lorraine les années favorables.

10 – *Anthocharis cardamines cardamines* L. : T-C partout.

11 – *Colias palaeno europome* ESPER :

Autrefois en Belgique ; Hautes-Fagnes. Vosges : route des crêtes-Haut

du Tôl ? (MAIRIAUX) ; Sulzereck (entre Schlucht et le lac Blanc) et entre le Schlucht et le Hohnneck (F).

Pas de captures récentes.

12 – *Colias crocea* FOURCROY : C selon les années.

13 – *Colias hyale* L. : idem.

14 – *Colias australis* VRTY. :

Colias hyale L. se trouve plus couramment sur les cultures des vallées alluviales alors que *C. australis* affectionne les terrains calcaires où il vole en abondance.

15 – *Gonepteryx rhammi* L. : T-C partout ;

16 – *Leptidea sinapis* L. : T-C partout ;

17 – *Apatura iris* L. ;

18 – *Apatura ilia* SCHIFF et forme *clytie* ;

Ces deux espèces avec la suivante, caractéristiques de la forêt caducifoliée, sont présentes en Juin-Juillet dans toutes les forêts humides mais c'est surtout dans la Meuse qu'elles sont les plus abondantes. (Spincourt, bois de Merle ...) Les ♀ sont rarement observées sauf au cours de l'été torride 76 où elles recherchaient la fraîcheur des chemins forestiers.

À remarquer que les ♀ d'*Apatura* sont plus accessibles dans la Marne car les arbres des biotopes sur la cime desquelles elles se posent sont de petites tailles : Champigneulles, Champagne (D) ; parfois une 2^e gén.

19 – *Limenitis populi* L. :

La fréquence de la forme *tremulae* ESPER varie suivant les années et les individus s'y rapportant sont moins nombreux que ceux appartenant à la forme nominative.

20 – *Limenitis camilla* L. : C partout dans les bois.

21 – *Limenitis reducta* STAUD. :

Jamais commun : Moselle : Metz, Guessling-Héméring : 1 ♂ le 10-VI-78 (A. ALBERT) ; Meurthe-et-Moselle : Jaulny ; Meuse : environs de Verdun, St Mihiel.

Plus fréquent en Alsace et dans la région de Mulhouse (forêt de Nonnenbruck), 2^e génération signalée de la Marne et de la Meuse (MAIRIAUX, 1976).

22 – *Nymphalis antiopa* L. :

Généralement rare et isolé : Moselle : St Hubert, St Privat, Schoeneck (P) ; Marne : bois de bouleaux.

Plus commun dans les Ardennes : (LEESTMANS) ; le Sud de la Moselle (Bitche) et en Alsace (Colmar-Strasbourg).

D'après (W.-R.) assez répandu au Luxembourg.

23 – *Nymphalis polychloros* L. :

Semble moins abondant ces dernières années.

24 – *Nymphalis xanthomelas* SCHIFF. :

Signalé par CANTENER : 2 individus pris au bord du Rhin par BARTH. Captures douteuses mais il est possible que quelques migrants orientaux arrivent jusque dans le Nord-Est de la France.

1 capture également problématique en Seine-et-Marne (cf. Alex. VI, 70 p., 238).

25 – *Inachis io* L. : T-C partout ;

26 – *Vanessa atalanta* L. : idem ;

27 – *Vanessa cardui* L. : T-C selon les années ;

28 – *Aglais urticae* L. : T-C partout ;

29 – *Polygonia c. album* L. : idem ;

30 – *Araschnia levana* L. : T-C partout :

La forme *prorsa* L. est généralement la plus commune.

31 – *Argynnis paphia paphia* L. : T-C partout :

La f. ♀ *valesina* ESPER est rare : Sarre : Sarrebrück (S-K) ; Lux. : Steinfort (MEYER) signalé par le catalogue de (W-R) de plusieurs localités luxembourgeoises et de Torgny.

Je ne l'ai jamais rencontrée dans le N.-E. de la France.

32 – *Mesoacidalia aglaja emilocuples* VRTY. : T-C partout ;

33 – *Fabriciana adippe adippe* L. :

Des individus de la forme *cleodoxa* OCHSENHEIMER isolément les années chaudes ; St. Hubert-Hombourg-Budange (76), Spincourt (76).

34 – *Fabriciana niobe herse* HUFNAGEL :

Rare en Moselle : 1 ex. à St Privat (?) ; Signalé autrefois des environs de Metz (C) ; Meurthe-et-Moselle : Charency (ROSMAN).

La forme *eris* MEIGEN est commune dans les Hautes-Vosges.

Luxembourg : A-R, régions montagneuses (W-R).

35 – *Issoria lathonia lathonia* L. :

Partout surtout à la fin de l'été.

36 – *Brenthis daphne* SCHIFF. :

Colmar, Wintzenheim, Ribeauvillé, Dannenkirch, Kaisersberg (C) ; vallée de Kattenbach près de Thann, Steinbach ... (F).

Commun au Sud des Vosges : Colmar à Mulhouse en particulier en Ft. de Nonnenbruck.

N.d.l.r. : Il s'agit très probablement de la population la plus septentrionale de son aire de répartition en Europe.

37 – *Brenthis ino ino* ROTT. : T-C ;

38 – *Boloria aquilonaris alethea* HEMMING. :

Région d'Arlon – Ardennes françaises et belges ; Vosges surtout sur les crêtes (Hohneck).

39 – *Procllossiana eunomia eunomia* ESPER :

Ardennes belges (Anlier) et françaises.

Vosges (?) : La récolte de deux chenilles en 75 n'a pas jusqu'à présent trouvé confirmation par la capture d'imagos malgré mes recherches et celles de mon ami Henri DESCIMON. Malheureusement l'élevage des chenilles trouvées sur la bistorte et dont l'aspect correspondait à la description du «FORSTER-WOHLFAHRT» n'ayant pu être mené à terme. Il subsiste donc un doute quant à la présence de cette espèce dans les Vosges.

40 – *Clossiana selene selene* SCHIFF. : T-C ;

41 – *Clossiana euphrosyne euphrosyne* L. : C ;

42 – *Clossiana dia dia* L. : C ;

43 – *Melitaea cinxia pilosellae* ROTT. : C ;

44 – *Melitaea phoebe phoebe* SCHIFF. trans-ad *suboccitanica* VRTY. :

C. dans tous les biotopes calcaires d'Alsace-Lorraine.

45 – *Melitaea didyma rubida* VRTY. :

Mêmes localités que *M. phoebe*. Particulièrement abondant en Juillet à St-Hubert (Moselle) ; Luxembourg : Kautenbach (W-R), Sud de la Belgique.

46 – *Melitaea diamina diamina* LANG. :

Surtout dans les localités humides. Cohabite avec *B. ino*. Moselle : St-Hubert-Bronvaux-Fénétrange ... Meuse : Spincourt ...

47 – *Mellicta athalia athalia* ROTT. :

Pratiquement partout, surtout chemins forestiers. Semble cependant absent de la région de Metz-Thionville.

48 – *Mellicta parthenoides completa* VRTY. :

Il faut faire appel aux genitalia pour distinguer cette espèce (chevrons blancs du dessous des post. irréguliers alors que chez les exemplaires du Midi, ils sont souvent très réguliers) de petits exemplaires de *M. athalia*. Vosges : Lac d'Alfeld-Gérardmer (P) ; Marne : bois de pins ; Signalé du Luxembourg, mais, il y a peut-être confusion avec des espèces voisines.

49 – *Mellicta aurelia aurelia* NICKERL. :

T-C en juin à St-Hubert, Bronvaux (Moselle) ; A-C dans le Lux. (Oesling) (W-R). Sarre : rare- Hammelsberg (S-K).

50 – *Euphydryas maturna* L. :

Auparavant réputée commune dans la région de Mulhouse (Nonnenbruck), de Vittel (Lac de la Folie), également dans la forêt de Germaine (Marne-D). Cette espèce est en nette régression dans le Nord-Est depuis une vingtaines d'années.

À mon avis ceci est dû à la transformation des milieux et surtout à l'évolution du climat qui devient de plus en plus océanique (Alors que *E. maturna* est une espèce continentale dont le N-E de la France représente la limite occidentale de son aire de répartition).

À ma connaissance la dernière capture réalisée en Alsace, 1 ♀ (Nonnenbruck) date du 5.6.71 et en Argonne 1 ♂ (St-Ménéhould) du 12.6.76.

À noter que *E. maturna* se prend encore dans la région Parisienne et en Côte-d'Or.

51 – *Euphydryas aurinia aurinia* ROTT. :

Certains individus rappellent parfois la forme *glaciegenita* VRTY.

52 – *Melanargia galathea galathea* L. : T-C partout,

Ab. ♀ *leucomelas* ESP. rare.

53 – *Hipparchia fagi* SCOP. (= *hermione* L.) :

Anciennes captures douteuses dans la Marne et dans les Ardennes belges. Haute-Marne : Joinville (D) ; Alsace : forêts des environs de Colmar (P) ; Possible dans les environs de Nancy (C). Belgique : anciennement signalé de la Gaume (W-R).

54 – *Hipparchia alcyone sigurdriafa* FRHST. :

Sud de la Moselle : région de Bitche, Sturzelbronn (P), Hanau ; Luxembourg : d'anciennes captures : Rumelange-Sandweiler ... (W-R).

55 – *Hipparchia semele danae* HUFN. :

Surtout sur le calcaire. Moselle : C.-Côte d'Arry, St-Privat, Boulay.

56 – *Hipparchia statilinus* HUFN. :

Autrefois signalé de Metz par OFFROY (très douteux !).

57 – *Chazara briseis interjecta* VRTY. :

Signalé de Metz (C), mais je ne l'ai pas retrouvé ; Meurthe-et-Moselle : Côtes de Toul (Prof. CONDÉ) ; Alsace : Rouffach-Bollenberg (P) ; En régression dans la Marne (D) ; Luxembourg : Grevenmacher, Glacis de Luxembourg (W-R). Belgique : jadis dans l'Entre-Sambre-et-Meuse et en Gaume.

58 – *Minois dryas* SCOP. :

Alsace : forêts entre Strasbourg et Mulhouse ; Meurthe-et-Moselle : autrefois à Nancy et Lunéville ; Luxembourg : Fischbach (W-R).

59 – *Brintesia circe circe* FAB. :

Partout dans les Vosges et en Alsace ; A-C Sud de la Moselle (région de Bitche) ; Signalé de Lorry – Côte d'Arry près de Metz par OFFROY ; 1 ex. capturé à St-Hubert (HUMBERT) ?

60 – *Arethusana arethusa variegata* VRTY (?) :

C. sur les côteaux calcaires bien exposés. Moselle : T-C sur la côte d'Arry près de Metz, Gorze ... ; Meuse : Dieue ; Nord de la Meurthe-et-Moselle.

61 – *Erebia ligea cartusianorum* FRHST. :

C dans les localités moyennes à élevées des Vosges en juillet-août. Un record très douteux de Metz (OFFROY). En Belgique : H^{tes} Fagnes (très localisé).

62 – *Erebia manto vogesiaca* CHRIST. :

Vosges : route des crêtes : Rainkopf-Hohneck-Lac blanc ... localisée dans les prairies marécageuses. Les ♀ ♀ ont les revers des post. très variable.

63 – *Erebia epiphron mackeri* FUCHS. :

T-C dans les Vosges au-dessus de 700 m.

64 – *Erebia aethiops* ESPER :

Moselle : semble manquer dans la zone Metz-Thionville, St. Avold-Bitche ; plus commun en Meurthe-et-Moselle ; Meuse (Dieue) ; Vosges ; Alsace.

65 – *Erebia medusa brigobanna* FRHST. :

Partout en mai-juin.

ssp. *hippomedusa* OCHS.

Uniquement dans les Hautes Vosges (environs de Gérardmer), à partir de 600 m d'altitude.

66 – *Erebia styx styx* FREYER :

2 ♂ ♂ capturés par M. LEGRAS : 2-3 km après le Thillot sur la route de Ballon d'Alsace (Vosges).

Cette belle espèce qui vole en Forêt Noire pourrait se trouver dans les Vosges mais la localité du Thillot me paraît douteuse car elle ne correspond pas aux biotopes habituels de cet *Erebia* : falaises et éboulis.

67 – *Erebia meolans stygne* OCH. forme *guttata* GOLTZ. :

C. dans les Vosges où il vole dans la plaine à l'Ouest du département : forêts autour de Vittel ; Sarre : Hombourg (S-K).

H. DE LESSE, dans Contribution à l'étude du genre *Erebia* (in Rev. franç. de Lep. XI) signale encore *Erebia neoridas*, *E. pharte*, *E. triaria* des Vosges. Nos recherches et celles d'autres collègues ont été négatives pour ces espèces. Leur présence dans les Vosges nous semble impossible du point de vue zoogéographique.

68 – *Maniola jurtina mirtyllus* FOURCROY : T-C partout ;

69 – *Aphantopus hyperanthus polydema* HBN. : idem.

70 – *Pyronia tithonus tithonus* L. : idem ;

71 – *Coenonympha tullia tiphon* ROTT. :

Moselle : existait à St-Avoid et vole probablement encore dans les nombreuses tourbières entre St-Avoid et Bitche ; Vosges : signalé de Sud : Lac de Sewen, possible dans la région de Gérardmer ; Belgique : A-C dans la région d'Arlon ; Sarre : Bruch T-C (S-K).

72 – *Coenonympha pamphilus nephele* HUFN. : T-C partout ;

73 – *Coenonympha arcania arcania* L. : idem ;

74 – *Coenonympha glycerion glycerion* BORKHAUSEN :

T-C sur les terrains calcaires de Lorraine. Des captures exceptionnelles dans les biotopes humides : St-Hubert ; Lux. : Clervaux (W-R).

75 – *Coenonympha hero* L. :

Moselle : surtout dans le Sud (Fénétrange), signalé autrefois de Metz (C) ; Alsace : partout, surtout dans la plaine ; Vosges : Vittel ; Marne : forêt de Germaine ; Meuse : Bois de Merles, Ft. de Spincourt.

Belgique : Vlessart : 29-V-71 ; Ethe-Virton : 30-V-71.

76 – *Coenonympha oedippus* FAB. :

1 ♂ prise à Marlotte (Seine-et-Marne) par BERNARDI (VRTY.). Signalé sans doute par erreur d'Arlon.

77 – *Pararge aegeria tircis* BUTLER : T-C partout ;

78 – *Lasiommata megera megera* L. : idem ;

79 – *Lasiommata maera trans-ad adrasta* ILLIGER :

Sur les lieux secs (vignobles-carrières) ou à la lisière des forêts de résineux.

Les exemplaires de Lorraine constituent peut-être une ssp. inédite.

80 – *Lopinga achine saltator* GEOFFROY :

Espèce très difficile à capturer car sa période de vol est très courte. Moselle : St-Hubert, Fénétrange ; Alsace : forêts entre Colmar et Mulhouse (P) ; en régression dans le Nord-Est ; Lux. : quelques captures anciennes ; semble avoir disparu de Belgique.

81 – *Hamearis lucina* L. :

A-C en juin dans la Meuse (Verdun) – plus dispersé en Moselle ; Belgique : surtout région de Virton.

82 – *Thecla betulae* L. :

Très dispersé dans les bois, vergers et parcs. Moselle : St-Hubert, St-Privat, Hombourg-Budange ; Sarre : Weiserberg (S-K).

83 – *Quercusia quercus quercus* L. : C ;

84 – *Nordmannia acaciae nostras* COURVOISIER. :

Moselle : Gorze ; Meurthe-et-Moselle : Thiaucourt ; Meuse : Dieue (A-C) ; Vosges, Alsace : Bollenberg-Nonnenbruck ; Marne : rare, Sept-Saulx (D.) ; Lux. : douteux ; Belgique : Gaume et régions limitrophes.

85 – *Nordmannia ilicis ilicis* ESPER :

A-C dans les forêts du N-E.

86 – *Strymonidia spini spini* SCHIFF. :

Alsace : Winger-sur-Mader, Ribeauvillé (C), Bouxwiller (C), St-Marie aux Mines (C) ; Signalé du Lux. (W-R) ; Belgique : R en Famenne.

87 – *Strymonidia W-album* KNOCH :

Moselle : A-C à St. Hubert, Hombourg-Budange, St-Privat, Boulay ; Alsace : forêts de Colmar-Nonnenbruck ; A-R au Lux. et en Belgique ; Sarre : Rare : Sarrebruck (S-K).

88 – *Strymonidia pruni* L. :

A-C partout où il y a des *Prunus*. T-C dans la région de Mulhouse.

89 – *Callophrys rubi caecus* GEOFFROY : C partout ;

90 – *Lycaena helle* SCHIFF. :

Vosges : ssp. *perrettei* WEISS. localisé dans des petites tourbières,

surtout près de Gérardmer ; Belgique : Ardennes : ssp. *marchida* trans. ad *arvernica* ; T-C à Anlier ; Lux. : Steinfort (W-R).

91 – *Lycaena phlaeas initia* TUTT et *eleus* FABR. :

D'après VERITY. les 2 races se mélangent dans le N-E.

92 – *Lycaena dispar carueli* LE MOULT :

Moselle A-C entre Metz et Thionville, Fénétrange ; Meuse et Alsace : partout ; Sud de la Sarre (S-K) ; Belgique : env. d'Arlon et à peu près partout en Gaume en populations relativement peu nombreuses ; Lux. : Pétange, Linger (W-R).

93 – *Heodes virgaureae* L. :

Chrysorhoas FRHST. et *juvara* FRHST. : existe en Belgique-Lux. ; France : sud de la Moselle, Alsace, Vosges. Nord de la Sarre.

94 – *Heodes tityrus dorilis* HUFN. : C ;

95 – *Heodes alciphron ochsenfeldinus* BETTI. :

Sud de la Moselle : Lemberg, Hanau ; Sud des Vosges-Alsace : Lac de Sewen, Nonnenbruck, Cernay (BETTI.) ..., Sarre : Hombourg (S-K).

96 – *Palaeochrysophanus hipbothoe hipbothoe* L. :

A-C prairies humides ; Belgique : T-C dans les environs d'Arlon.

97 – *Lampides boeticus* L. :

Migrateurs isolés : Moselle : Talange ; Alsace : Mulhouse (F) ; Belgique : plusieurs captures notamment : Verviers, Virton, Ethe ; Sarre : 1 ex. à Sarrebruck.

98 – *Everes argiades* PALL. :

Moselle : St-Hubert, Marange en juillet ; Alsace : Nonnenbruck en mai et juillet ; T-R au Lux. (W-R) et en Belgique.

99 – *Cupido minimus minimus* FUESSLY :

f. alsoides GERHARD avec le type : C ;

100 – *Celastrina argiolus argiolus* L. : C ;

101 – *Glaucopsyche alexis alexis* PODA :

C en Lorraine-Alsace, principalement sur les terrains calcaires. Moins fréquent en Belgique, Lux., Sarre.

102 – *Maculineaalcon* SCHIFF. ssp. *rebeli* HIRSCHKE :

Moselle : Freyming près de Forbach (biotope détruit ?) ; Meurthe-et-Moselle : Nancy forêt de Haye, probablement disparu car une autoroute passe sur le biotope ; Marne : l'Epine, ex. capturé de 65 à 68 par D. (biotope également détruit) ; Ardennes : (DUQUEF) ; T-R en Belgique et douteux au Lux.

103 – *Maculinea arion arion* L. :

f. *alconides* AUR. A-C avec le type.

104 – *Maculinea teleius albocuneata* BEURET :

Alsace : A-C jusqu'en 1950 dans les environs de Colmar et Obernai, mais n'a pas été retrouvé ces dernières années. Belgique : pratiquement disparu des environs de Bruxelles.

105 – *Maculinea nausithous nausithous* BERGSTR. :

Alsace : mêmes endroits que *M. teleius*, mais plus commun. Une série a été capturée en juillet 76 par M. PERRETTE aux environs de Colmar. Ces deux espèces sont en nette régression par suite de l'assèchement de leurs biotopes habituels. Possible dans le Sud de la Moselle et dans la région de Ribeauvillé (C).

106 – *Philotes baton baton* BERGSTR. :

Moselle : T-R Metz ; Meurthe-et-Moselle : environs de Nancy (C) ; Meuse : R. Dieue ; Romagne-sous-les-Côtes (WARLET, ROSMAN, SAUSSUS, LEESTMANS) ; Alsace : Colmar (P), Nonnenbruck ; Lux. : pas de captures récentes, Steinfort (W-R) ; Sarre : Ballweiler (S-K).

107 – *Scolitantides orion orion* PALLAS :

Alsace : Bollenberg en Juillet (F) ; Sarre : 1 ♂ Walsheim 5.8.64 leg. HERTZ (S-K).

108 – *Plebeius argus aegiades* GEHRARD :

Surtout sur le calcaire.

109 – *Lycaeides idas leodorus* ESPER ou *rhenana* HEYDEMANN (?) :

Moselle : A-R , Bronvaux (R. LEESTMANS et J.-C. WEISS) ; Alsace : Colmar (P) ; Vosges : St-Anne, St-Etienne (LE MARCHAND) ; quelques captures anciennes à Torgny (HACKRAY) ; signalé de Sarre (S-K) et du Lux. (W-R).

110 – *Lycaeides argyrognomon argyrognomon* BERGSTR. :

C en Moselle, Meurthe-et-Moselle, Meuse, Alsace sur terrains calcaires où poussent la plante nourricière : *Coronilla varia* L. ; Moselle : Justemont, environs de Metz-Gorze ; Meurthe-et-Moselle : Nancy, Thiaucourt ; Meuse : Dieue, Verdun, St-Mihiel ...

111 – *Vacciniina optilete* KNOCH. :

N'a pas été capturé dans la région étudiée, mais ce petit lycène pourrait exister dans les Vosges car il passe facilement inaperçu. À rechercher !!

112 – *Eumedomia eumedon* ESPER :

Existe dans le Jura mais n'a pas été trouvé en Alsace ou dans les Vosges. En Allemagne, vole dans la région de Mainz où il n'a été découvert qu'en 1970 malgré le nombre important de chasseurs allemands. À rechercher sur le versant Est des Vosges !!!

113 – *Aricia agestis astrarche* BERGSTRAESSER :

A-C en Lorraine-Alsace, en 2 générations, où il vole surtout près des anciennes carrières de calcaire. Moins fréquent en Belgique, Sarre, Lux.

114 – *Aricia montensis* VRTY. :

Signalé des Vosges, mais je ne l'ai pas encore rencontré.

115 – *Cyaniris semiargus* ROTT. trans. ad *cimon* LEWIN :

Surtout clairières C.

116 – *Agrodiaetus damon* SCHIFF. :

1 ♂ pris à Birnberg très près de la frontière française le 6-7-57 par M. HERTZ (S-K) ; Jadis en Belgique (Campine anversoise), maintenant certainement disparu.

117 – *Plebicula dorylas dorylas* SCHIFF. :

Signalé autrefois d'Alsace : Brunstatt (F), du Lux. (W-R), mais je ne connais pas de captures récentes. En expansion dans le Jura (G. LELEUX : matériaux pour l'établissement d'un catalogue des lépidoptères de Lons-le-Saunier, janvier 77) ; A-C mais localisé dans l'Eifel (LEESTMANS).

118 – *Plebicula amanda* SCHNEIDER :

Absent du Nord-ouest de l'Europe, mais remonte vers le Nord à travers l'Allemagne. Cependant peu probable dans les régions considérées.

119 – *Plebicula thersites thersites* CANT. :

Moselle : A-R St-Hubert, St-Privat, Boulay (P) ... plus commun en mai-juin dans la Meuse : Verdun, Dieue et en Alsace-Sarre. Sud de la Belgique (Lhomme) ; douteux au Lux. (W-R).

120 – *Mealageria daphnis* SCHIFF. :

Sarre : 1 ♀ pris à Bliesgau par le Docteur MÜTING le 19-7-68 (S-K). Cette capture n'est peut-être pas accidentelle car ce lycène remonte très haut vers le Nord en Allemagne.

121 – *Lysandra coridon germanella* VRTY. (Alsace) et *fumosa* VRTY. (Lorraine) avec toutes les transitions ; ♀ *syngrapha* : AR.

122 – *Lysandra bellargus bellargus* ROTT. :

Ces deux espèces volent sur tous les terrains calcaires, mais *L. bellargus* est moins commun que *L. coridon* ; ♀ f. *ceronus* A-R.

123 – *Polyommatus icarus icarus* ROTT. :

1 ex. gynandromorphe en mosaïque capturé à St-Hubert (R. LEESTMANS).

HESPERIIDAE

124 – *Pyrgus malvae malvae* L. :

Ab. *taras* BGSTR. pas rare à Anlier en mai.

125 – *Pyrgus alveus alveus* HBN. :

Alsace : Bollenberg, Lac d'Alfeld (F) ; signalé du Lux. (W-R) et des régions calcaires de la Belgique : Virton, Torgny, Arlon ... (LHOMME).

126 – *Pyrgus armoricanus armoricanus* :

Alsace : Bollenberg, Colmar (P) ; Ouest de la Belgique (LHOMME).

127 – *Pyrgus serratulae planorum* VRTY. :

A-R en Moselle : Metz ; Meuse : Dieue ; Alsace : Bollenberg.

Serait A-C au Lux. et dans le Sud de la Belgique (W-R) ; Sarre : Sarrebrück (S-K).

128 – *Pyrgus cirsii cirsii* RBR. :

1 seul ex. sur la côte d'Arry au Sud de Metz fin juillet 75. Ce

merveilleux biotope, le meilleur de la Moselle est en train de disparaître sous les coups d'explosifs des carriéristes qui exploitent le calcaire. Ce *Pyrgus* T-C dans le Jura (G. LELEUX) et sans doute plus fréquent qu'il ne paraît dans le N-E.

129 – *Pyrgus fritillarius fritillarius* PODA :

Sud de l'Alsace (F) ; signalé du Lux. (W-R) et du Sud de la Belgique : Virton (LHOMME).

130 – *Spatialia sertorius sertorius* HFFMSG. : C ;

131 – *Carchadorus alceae alceae* ESPER : C ;

132 – *Carchadorus flocciferus flocciferus* ZELLER :

Vosges : St-Etienne (LE MARCHAND, Amateur de Papillons, vol. III, p. 285), Alsace : Kastenwald, Nonnenbruck (F).

133 – *Erynnis tages tages* L. : C ;

134 – *Heteropterus morpheus* PALLAS :

Belgique : à l'E. de la Campine limbourgeoise (LEESTMANS) ; signalé autrefois de Neufchâteau (LHOMME).

135 – *Carterocephalus palaemon* PALLAS : C.

136 – *Carterocephalus silvicolus* MEIGEN :

Sarre : 1 ♂ Hombourg 1-6-64 leg. HERTZ (S-K). Cette espèce étend son aire vers l'Ouest en Allemagne, il n'est pas interdit d'espérer sa capture en Alsace ou dans l'Est de la Belgique.

137 – *Thymelicus acteon acteon* ROTT. :

C. dans le N-E sur les terrains calcaires. Moins C. au Lux., Belgique et Sarre (S-K).

138 – *Thymelicus lineola lineola* OCHS. : C ;

139 – *Thymelicus sylvestris sylvestris* PODA : C ;

140 – *Hesperia comma comma* L. :

Surtout terrains calcaires bien exposés.

141 – *Ochlodes venatus septentrionalis* VRTY. : C.

ZYGAENIDAE

142 – *Adscita* RETZIUS 1783 (= *Procris* FAB. 1807) *statices* L. (= *anomala* VRTY. = *lutrinensis* HEUSER) :

Moselle : St-Hubert.

143 – *Adscita turcosa* RETZIUS 1783 (= *micans* FREYER = *heuseri* REICHL.) :

Meuse : Spincourt 2-6-74 ; Moselle : Gravelotte 19-7-74 ; Sarre : (Zahm).

Ces deux espèces se distinguent par le nombre d'articles des antennes : *A. statices* \simeq 41 ; *A. turcosa* \simeq 36.

N.d.l.r. : D'après les dernières investigations du spécialiste autrichien, TARMANN (1977, 1978), ce taxon appartiendrait à *A. statices*.

144 – *Adscita subsolana* STGR. :

Moselle : St-Hubert.

145 – *Adscita globulariae* HBN. :

Moselle : St-Hubert, Bronvaux, Hombourg-Budange ; Meuse : Dieue, Butte de Montsec ...

146 – *Adscita pruni* SCHIFF. :

Moselle : St.-Hubert ; Alsace : Bollenberg.

147 – *Adscita geryon* HBN. :

Alsace : Strangenberg (F) ; Sarre : (S-K).

148 – *Aglaope infausta* L. :

Alsace : Bollenberg (F) ; Sarre : Hombourg (S-K) ; Moselle : St-Hubert 1 ex. capturé en juin 77 par M. HUMBERT ?

149 – *Zygaena diaphana varior* REISS (= *sareptensis* KRUL. = *pimpinellae* GUHN).

150 – *Zygaena purpuralis pythia* FABRICIUS :

Pour étudier avec exactitude la répartition de ces deux espèces très voisines et qui cohabitent souvent, il faudrait effectuer des centaines de préparations de genitalia.

C dans les terrains calcaires : St-Hubert, St-Privat, Metz, Thiaucourt, Verdun ... ; Sud de la Belgique.

151 – *Zygaena cynarae franconica* HOLIK :

Environs de Mannheim (R.F.A.). Cette espèce très localisée dans des clairières où pousse sa plante nourricière, *Peucedanum cervaria* LAP. vole à peine pendant une semaine. Pratiquement chaque année l'on découvre des stations nouvelles en Europe et il n'est pas impossible qu'un jour on la trouve en Alsace.

152 – *Zygaena fausta fortunata* RAMBUR :

Marne : localisé dans les clairières des bois de pins (D). À rechercher dans le Sud-Ouest de la Meuse.

153 – *Zygaena carniolica gaumaisiensis* HOLIK :

C sur tous les terrains calcaires en juillet. Lux. (W-R) et Gaume.

154 – *Zygaena loti* SCHIFF. (= *achilleae* ESPER) :

ssp. *rhenana* REISS : Moselle, Alsace, Vosges. Trans-ad ssp. *leptoderma* DUJARDIN : Meurthe-et-Moselle, Meuse, Belgique (ssp. *leptoderma* décrite de Torgny).

155 – *Zygaena ephialtes rubens* VRTY. :

A-C sur terrains calcaires où existe *Coronilla varia* L. mêmes localités que *L. argyrognomon*. Cette espèce passe souvent inaperçue car sa période de vol est très courte : 8 à 10 jours. 1 ex. typique capturé à St-Mihiel.

156 – *Zygaena transalpina astragali* BORKHAUSEN :

C sur les terrains calcaires mais plus localisé que *Z. carniolica* : St-Hubert, Hombourg-Budange, Thiaucourt, Verdun ... Plus rare au Lux. (W-R).

157 – *Zygaena hippocrepidis centralis* OBERTHÜR :

Moselle : 2 ♂♂ Bronvaux ? Marne : bois secs (D), Berthonnais, Montbré (MAZEL) ; Belgique : Namur (MAZEL).

158 – *Zygaena viciae* SCHIFF. (= *meliloti* ESPER.) :

C en juin dans les clairières en Lorraine-Alsace. Plus rare dans la Marne et en Belgique : Torgny. Dans le Sud de la Lorraine les exemplaires ont souvent l'abdomen munis d'un anneau rouge. Près de Hanau, les taches des sup. ont tendance à confluer.

159 – *Zygaena minos* SCHIFF. (= *osterodensis* REISS = *scabiosae* auctorum nec SCHEVEN) :

ssp. *vogesiensis* LE CHARLES : Sud de l'Alsace et Vosges : Nonnenbrück, lac d'Alfeld (P).

160 – *Zygaena filipendulae fischeri* LE CHARLES :

Lorraine, Alsace, Sarre ; ssp. *torgnica* REISS : Gaume.

161 – *Zygaena trifolii trifolii* ESPER :

C dans les prairies humides ; ssp. *vogesiaca* PRZEGENDZA : Vosges : Haut du Tôt.

162 – *Zygaena lonicerae* ssp. nova (doit être décrite par F. DUJARDIN).

C en juillet en Lorraine-Alsace dans les prairies sèches et au bord des chemins forestiers : St-Hubert, Bronvaux, Metz, Thiaucourt, Dieue ... Plus rare en Belgique : Virton.

BIBLIOGRAPHIE SÉLECTIONNÉE

BETTI, G. : Nouvelle sous-espèce de *Lycaenidae* paléarctiques, in *Alex.*, Fasc. 2, p. 87.

BETZ, J. : Une nouvelle station française de *B. aquilonaris* et *A. apherape*, in *Revue Fr. de Lépidoptérologie*, XII, p. 130 ; 2^e note, idem, p. 335.

BETZ, J. : *Lycaena euphemus* et *arcas* aux environs d'Obernai (Bas-Rhin), in *Amateur de pap.*, VIII, p. 261.

CANTENER, L. P. : Histoire Naturelle des Lépidoptères Rhopalocères des départements de la Moselle, Meurthe-et-Moselle, Meurthe et Vosges 1834, (Bas-Rhin et Haut-Rhin) renseignement sur l'Alsace ajoutés à la plume par M. Auguste Michel en 1877.

CONDE, B. : Géonémie de *K. circe* dans le N-E de la France et les régions limitrophes, in *Alex.*, I, fasc. 6, p. 161 ; Nouveaux documents sur *K. circe*, in *Alex.*, II, fasc. 5, p. 190.

DERENNE-MEYERS, F. : Les Zygènes de la Belgique et des parties limitrophes de la France, in *Amateur de Pap.*, vol. VII, p. 145 à 169.

DUJARDIN, F. : *Zygaenidae* du Maroc : sous-famille *Adscitinae*, in *Entomops*, n° 29, p. 153.

FISCHER, Ch. : Aperçu théorique des espèces de papillons se trouvant en Alsace 1940-41, 1941-42.

FORSTER und WOHLFAHRT : Die Schmetterlinge Mitteleuropas Band II et III.

GODRON, D. A. : Zoologie de la Lorraine, Académie Stanislas, Nancy, 1863.

- HACKRAY, J. : Contribution à l'étude de la faune belge, in *Revue Fr. de Lépidopté-
rologie*, XI, p. 19.
- HIGGINS et RILEY : Guide des papillons d'Europe (trad. P. C. ROUGEOT).
- LEESTMANS, R. : *Limenitis reducta* STAUD. : une espèce qui étend son aire de
répartition L.B. VI, 76, n° 9, p. 213 ; Contribution à la connaissance de la
faune des lépidoptères des Ardennes françaises : biotope de *N. antiopa*
L.B. VI.
- LE MARCHAND : Nouvelle contribution à la faune des lépidoptères des Vosges.
Plusieurs articles dans l'*Amateur de Pap.*
- LHOMME, Léon : Catalogue des Lépidoptères de France et de Belgique.
- LESSE DE, H. : Contribution à l'étude du genre *Erebia*, in *Revue Fr. de Lépidoptéro-
logie*, XI, p. 97.
- MAZEL, R. : Les rapports entre *Zygaena transalpina* ESPER et *Z. hippocrepidis*
HÜBNER en France, in *Alex.*, X, p. 3 et p. 51.
- REISS-TREMEWAN : A systematic catalogue of the genus *Zygaena* FABRICIUS.
- ROSMAN, P. : Notes complémentaires au «Catalogue monographique des lépidop-
tères du pays Gaumais», in L.B. IV, n° 3, p. 60.
- ROSMAN, P. : Lépidoptères des environs d'Arlon et des régions voisines, in *Alex.*,
IV, fasc. 1, p. 3.
- SAUSSUS, Raym. : *Th. dispar rutilus* du district lorrain en 1976, in L.B. IV, n° 1,
p. 2, n° 4, p. 77.
- SAUSSUS, Raym. : *Pl. argyrognomon* en district lorrain, in L.B. IV, n° 1, p. 13.
- SCHMIDT-KOEHL, Werner : *Lepidoptera Rhopalocera* et *Grypocera* de la Sarre,
1971, Atlas provisoire, Cartographie des invertébrés européens.
- SCHMIDT-KOEHL, Werner : Liste systématique des Rhopalocères et Grypoceres de
la faune sarroise, in *Bulletin de la Société Entomologique de Mulhouse*,
1971, p. 22.
- SCHMIDT-KOEHL, Werner : Nombreuses notes dans *Entomologische Zeitschrift* et
dans *Faunistisch-floristische Notizen aus dem Saarland*.
- STEINIGER et EITSCHBERGER : Die Geographische Variation von *E. eumedon* in der
Westlichen Palaeaktis, in *Atalanta*, B. 6, août 75, p. 106.
- STEINIGER, H. : Nomenklatorische Berichtigungen an der *Lycaeniden* Sammlung
von H. BEURET, in *Mitt. Ent. Gesellschaft*, Basel, 1975, p. 20.
- THOMSON, George : Les races de *Maniola jurtina* L. en France et pays voisins, in :
Alex., IX, 1975, p. 53.
- VARIN, G. : Les sous-espèces françaises d'*H. fagi* et *alcyone*, in : *Alex.*, II, fasc. 8,
p. 313.
- VERITY, Dr. Roger : Les variations géographiques et saisonnières des papillons
diurnes en France.
- WARREN, B. C. S. : Monograph of the Genus *Erebia*.
- WAGNER-ROLLINGER, D.F. C. : Les Lépidoptères du Grand-Duché de Luxembourg
(et des régions limitrophes) : Catalogue I. Lépidoptères rares ou nouveaux
pour le Grand-Duché, L.B., V, n° 4, p. 83.

WAGNER-ROLLINGER, Dr. C. : Addenda au catalogue des Lépidoptères du Grand-Duché, *L.B.*, 4, n° 5, p. 95.

WEISS, J.-C. : *Lycaena helle* et *Pr. eunomia* dans les Vosges, in *L.B.*, VI, n° 10, p. 253.

Remarques :

Il faudrait ajouter à cette liste :

- les faunistiques de la Belgique et des régions limitrophes parues dans *L.B.*
- les nombreuses notes des collègues belges et luxembourgeois du bulletin du cercle des Lépidoptéristes.

Enfin je remercie mes collègues et amis, le Dr. TAVOILLOT, Louis PERRETTE et Guy DENIZE qui m'ont aimablement fourni la liste de leurs captures et observations, ainsi que F. DUJARDIN pour son aide en ce qui concerne les *Zygaenidae*.

SAMENVATTING

Na een korte inleiding over zijn entomologische werkzaamheden in Elzas-Lotharingen geeft de auteur enkele beschouwingen over de waarde der oudere katalogi alsmede over de redenen welke kunnen aangenomen worden om de veranderingen in de fauna van een gebied te verklaren. Daarop volgt de systematische lijst met enkele verspreidingsgegevens van de *Rhopalocera*, *Hesperiidae* en *Zygaenidae*.

ZUSAMMENFASSUNG

Nach einer kurzen Einleitung seiner entomologischen Tätigkeit in Elsass-Lothringen, gibt der Autor einige Erklärungen über den Wert älterer Katalogen ; dabei handelt er über die Faktoren womit man die Veränderungen in der Fauna einer Gegend erklären könnte. Darauf folgt die systematische Liste mit einigen Angaben über die Verbreitung der *Rhopalocera*, *Hesperiidae* und *Zygaenidae*.