

# *Cydia molybdana* (Constant, 1884), bona species, stat. restaur. et description de *Cydia rymarczyki* sp. nov. du sud de la France (Lep. Tortricidae, Olethreutinae)

THIERRY VARENNE & JACQUES NEL

**Résumé :** *Cydia molybdana* (Constant, 1884) est une bonne espèce, considérée à tort comme un synonyme junior de *Cydia amplana* (Hübner, [1796-99]) ; *Cydia rymarczyki* sp. nov., proche de *C. amplana* et de *C. molybdana*, est décrite du sud de la France.

**Summary :** *Cydia molybdana* (Constant, 1884) is a valid species wrongly thought to be a junior synonym of *Cydia amplana* (Hübner, [1796-99]). A new species, *Cydia rymarczyki* sp. nov., closely related to *C. amplana* and *C. molybdana*, is described from southern France.

**Mots-clés :** Lepidoptera, Tortricidae, Olethreutinae, *Cydia amplana* (Hübner, [1796-99]), *Cydia molybdana* (Constant, 1884), *Cydia rymarczyki* n. sp., espèce nouvelle, France.

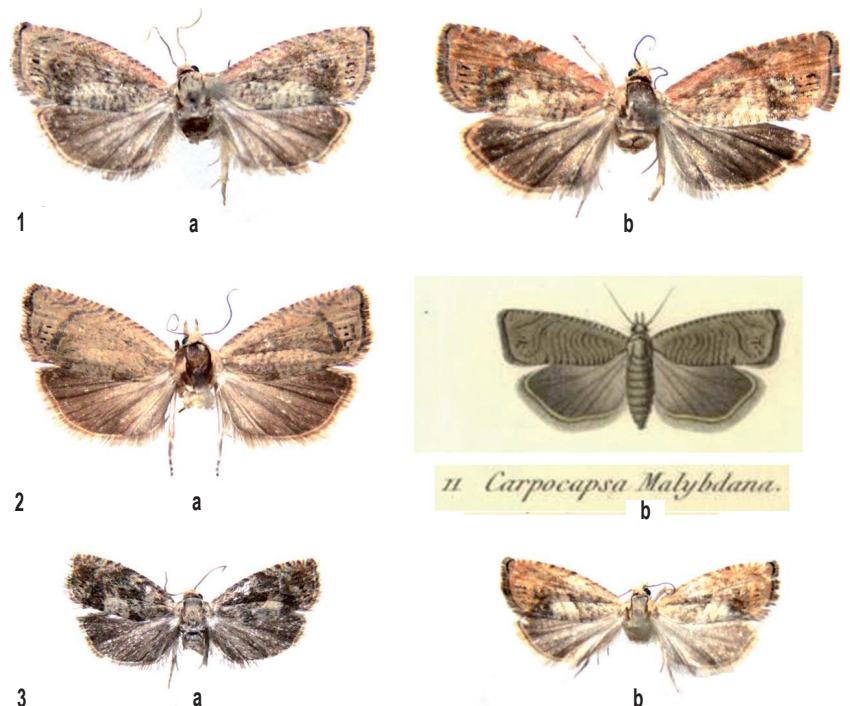
La tordeuse des glands, *Cydia amplana* (Hübner, [1796-99]), est une espèce bien connue, largement répandue en Europe de l'Ouest ; toutefois, dans le sud de la France, et tout particulièrement dans les départements méditerranéens des Bouches-du-Rhône, du Var et des Alpes-Maritimes, cette espèce présente un habitus souvent très variable dans la taille et dans la coloration, avec des exemplaires tout petits et plus contrastés, ou des exemplaires au contraire pratiquement unicolores, gris, habituellement dénommés « *molybdana* ». Intrigué par cette grande variabilité, l'un d'entre nous (Th. V.) a voulu approfondir la question et a préparé quelques genitalia mâles : il découle de cette première approche que trois espèces semblent alors mélangées sous le nom de « *amplana* » et l'étude des genitalia femelles confirme bien cette hypothèse. La présente note redéfinit le statut de *C. molybdana* (Constant, 1884) et une nouvelle espèce, *C. rymarczyki*, est décrite.

## ► 1. *CYDIA AMPLANA* (HÜBNER, [1796-99])

C'est l'espèce la mieux connue, largement répartie en Europe. Son habitus (fig. 1 a et b) est d'aspect orangé, plus ou moins contrasté. L'envergure varie de 15 à 20 mm. Les genitalia mâles (fig. 4) ont été figurés par HANNEMANN (1961), CHAMBON (1999) et RAZOWSKI (2003) ; les genitalia femelles (fig. 11) ont été figurés par NEL (2005) et par RAZOWSKI (*op. cit.*). Les chenilles attaquent surtout les glands de divers chênes (*Quercus*), parfois les noisettes (*Corylus*) ou les noix (*Juglans*).

## ► 2. *CYDIA MOLYBDANA* (CONSTANT, 1884), BONA SPECIES, STAT. RESTAUR.

Décrite et figurée (fig. 2, b) par CONSTANT (1884) des Alpes-Maritimes, elle présente une taille (14-18 mm) un peu infé-



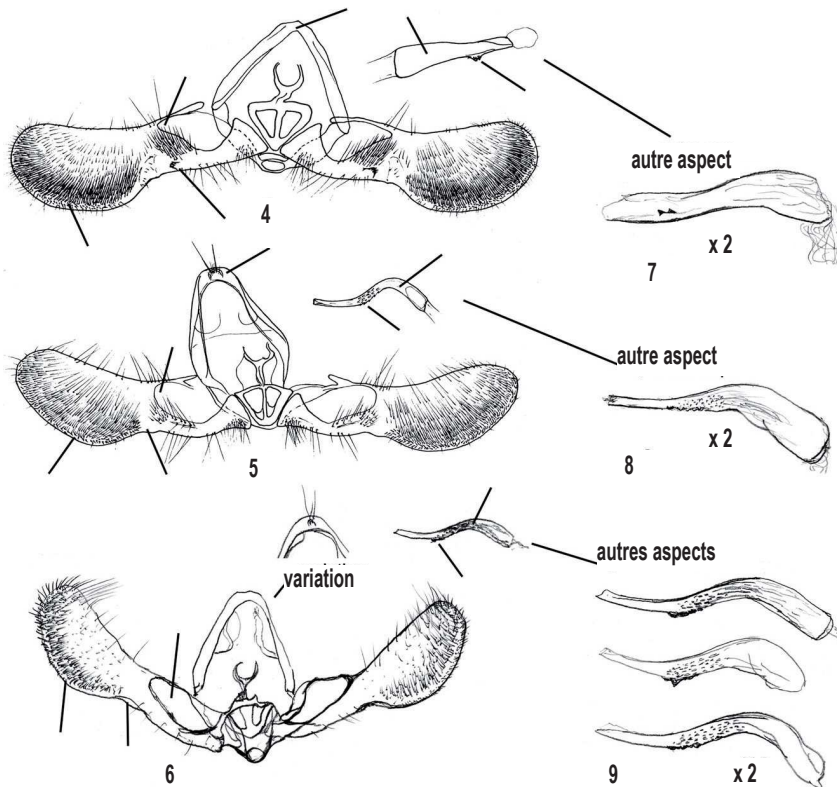
▲ Fig. 1, *Cydia amplana* (Hübner, [1796-99]), habitus. a, mâle, Céreste (04), J. NEL leg. b, femelle, Pourrières (83), J. NEL leg. © J. NEL. Fig. 2, *Cydia molybdana* (Constant, 1884), habitus. a, femelle, Le Muy (83), Th. VARENNE leg. © J. NEL. b, type de CONSTANT (1884). Fig. 3, *Cydia rymarczyki* sp. nov., habitus. a, holotype mâle, Biot (06), Th. VARENNE leg. b, allotype femelle, Sainte-Anne-du-Castellet (83), J. NEL leg. © J. NEL.

rieure à celle de *C. amplana* et l'aile antérieure est envahie d'un gris argileux foncé, ce qui fait pratiquement disparaître les taches dorsales et rend moins visible le spéculum (fig. 2 a).

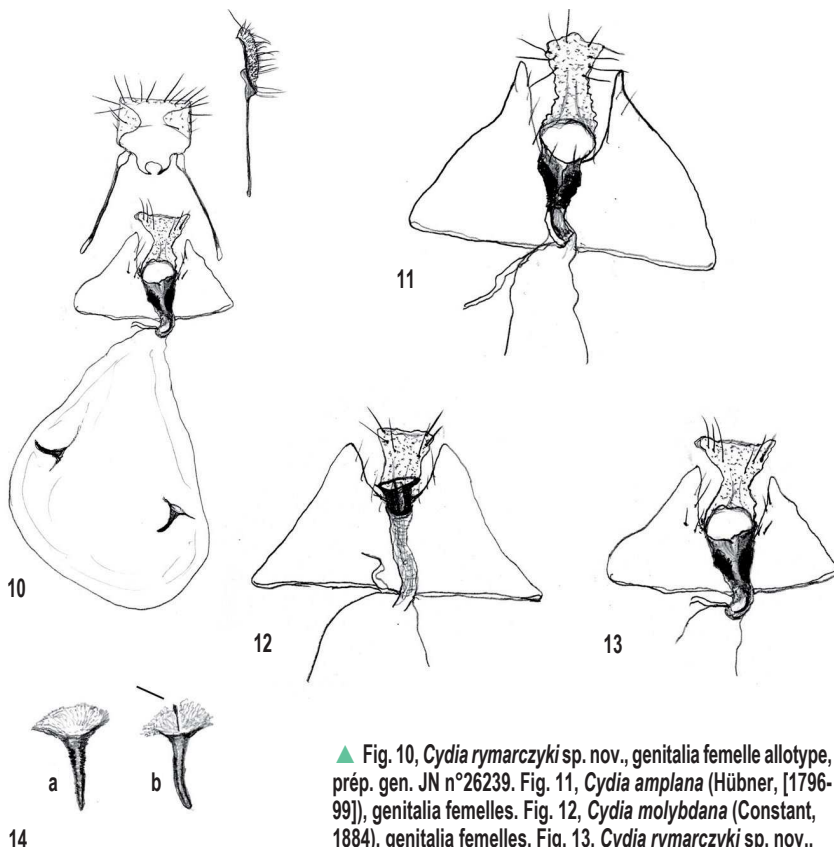
Le Catalogue de L'HOMME (1923-[1963]) sépare bien les deux espèces :

- n° 2705 pour *molybdana* (Alpes-Maritimes, Var et Bouches-du-Rhône), chenille dans les glands de *Quercus suber* (Chêne liège) et de *Quercus ilex* (Chêne vert) ;
- n° 2706 pour *amplana* (grande partie de la France, surtout « centrale »), chenille dans les fruits de *Quercus*, *Corylus* et *Juglans*.

OBRAZTSOV (1959) considère *molybdana* comme une bonne espèce, figure les genitalia mâles et cite l'espèce du sud de la France, de Malte, d'Italie, de Dalmatie et de Chypre. LERAUT (1980) sépare bien *amplana* (n° 2173) de *molybdana* (n° 2176).



▲ Fig. 4, *Cydia amplana* (Hübner, [1796-99]), genitalia mâles, d'après CHAMBON (1999). Fig. 5, *Cydia molybdana* (Constant, 1884), genitalia mâles, d'après CHAMBON (1999). Fig. 6, *Cydia rymarczyki* sp. nov., genitalia mâles holotype, prép. gen. JN n° 26255. Fig. 7, *Cydia amplana* (Hübner, [1796-99]), aedeagus. Fig. 8, *Cydia molybdana* (Constant, 1884), aedeagus. Fig. 9, *Cydia rymarczyki* sp. nov., aedeagus.



▲ Fig. 10, *Cydia rymarczyki* sp. nov., genitalia femelle allotype, prép. gen. JN n° 26239. Fig. 11, *Cydia amplana* (Hübner, [1796-99]), genitalia femelles. Fig. 12, *Cydia molybdana* (Constant, 1884), genitalia femelles. Fig. 13, *Cydia rymarczyki* sp. nov., genitalia femelle allotype. Fig. 14, *Cydia*, genitalia femelles, signum. a, *C. amplana*. b, *C. molybdana*.

RAZOWSKI (1996) ne prend pas en compte *molybdana* qui n'est même plus citée.

En 1997, LERAUT place *molybdana* comme synonyme junior d'*amplana* (n° 2400), sans aucun commentaire.

CHAMBON (1999) figure les genitalia mâles de *molybdana* (n° 2400a), bien différents de ceux d'*amplana* (n° 2400), et mentionne « donné comme sous-espèce d'*amplana* dans Leraut, 1997 », ce qui n'est qu'un compromis entre la synonymie pure et le statut de *bona species*, CHAMBON s'étant vraisemblablement aperçu de la validité du taxon « *molybdana* ».

En 2003, Razowski mentionne *molybdana* comme synonyme junior d'*amplana*.

NEL (2005) fait de même, n'ayant pas eu en main de *molybdana*, et ne figure que l'habitus et les genitalia femelles d'*amplana* (n° 535).

Enfin, le site Internet « Fauna europaea » (novembre 2012) ne mentionne pas du tout *molybdana*.

Outre les habitus (fig. 1 et 2), on peut relever d'importantes différences dans les genitalia.

**Chez les mâles** (fig. 4 et 5)

- le contour des valves est plus élargé chez *molybdana* ;
- présence d'une petite dent dans l'incision ventrale de la valve chez *amplana*, absente chez *molybdana* ;
- le contour de la cavité basale de la valve, plutôt ovale chez *molybdana*, plus triangulaire chez *amplana* ;
- un petit processus avec quelques soies au niveau de l'uncus chez *molybdana*, absent chez *amplana* ;
- un aedeagus épais et plutôt rectiligne, avec une ou deux grosses dents vers le tiers distal chez *amplana* (fig. 7) ; plus étroit et contourné, avec quatre ou cinq petites dents latérales arrondies, et de petits cornuti chez *molybdana* (fig. 8).

**Chez les femelles** (fig. 11 et 12) :

- sterigma à peine plus long que large, quadrangulaire chez *molybdana* ; deux fois plus long que large, en légère pointe à l'apex chez *amplana* ;
- ouverture de l'ostium réduite chez *molybdana*, très large et ample chez *amplana* ;
- petit ostium, 6 fois plus court que la hauteur du sternite subgénital chez *molybdana* ; ostium bien plus grand, 3,5 fois plus court que la hauteur du sternite subgénital chez *amplana* ;
- les signa présentent chez *molybdana* une petite sclérisation claviforme au niveau de l'évasement (fig. 14 b), non observée chez *amplana* (fig. 14 a).

*Cydia molybdana* est donc une espèce bien distincte de *C. amplana*, facilement reconnaissable par son habitus et par les genitalia mâles et femelles.

### ► 3. CYDIA RYMARCYKI N. SP.

**Matériel examiné**

**Holotype mâle** : Tamarin, Biot, 100 m, Alpes-Maritimes, uv, 7-IX-2012, Th. VARENNE leg., prép. gen. JN n° 26255, collection Th. VARENNE à Nice.

**Allotype femelle** : Le Brûlat, le Grand Vallat, Sainte-Anne-du-Castellet, 115 m, Var, 7-IX-2005, J. NEL leg., prép. gen. JN n° 26239, collection J. NEL à La Ciotat.

**Paratypes** : 1 mâle, Tamarin, Biot, 100 m, Alpes-Maritimes, uv, 7 septembre 2012, Th. VARENNE leg., prép. gen. TV n° 5159, collection Th. VARENNE à Nice ; 1 mâle, idem, prép. gen. JN n° 26262, collection Th. VARENNE à Nice ; 1 mâle, Le Destet, Mouriès, 95 m, Bouches-du-Rhône, 11 septembre 1997, Th. VARENNE leg., prép. gen. TV n° 1935, collection Th. VARENNE à Nice.

**Description**

**Habitus**. Mâles (fig. 3 a), envergure entre 10 et 12 mm ;



▲ De gauche à droite, *Cydia amplana*, *C. molybdana* et *C. rymarczyki* sp. nov.

© Th. VARENNE.

aspect général d'un petit *Cydia amplana* aux dessins plus contrastés, plutôt bruns que orangés.

Femelle (fig. 3 b), envergure 13 mm ; aspect général d'un petit *C. amplana*, également aux dessins un peu plus contrastés mais avec la même coloration orangée.

#### Genitalia mâles (fig. 6)

Ils sont voisins de ceux de *C. amplana* (fig. 4) et de *C. molybdana* (fig. 5) et seront comparés à ceux-ci :

- petit processus avec quelques soies sous l'uncus qui est arrondi :

*C. amplana* (présent) ; *C. molybdana* (absent) ; *C. rymarczyki* sp. nov. (présent sur un des paratypes) ;

- rapport entre les plus grandes longueurs et largeurs des valves :

*C. amplana* (3,12 : valves ventralement élargies) ; *C. molybdana* (3,36 : valves plus étroites) ; *C. rymarczyki* sp. nov. (3,68 : valves élançées) ;

- petite dent dans l'incision ventrale de la valve :

*C. amplana* (présente) ; *C. molybdana* (absente) ; *C. rymarczyki* sp. nov. (absente) ;

- cavité basale de la valve :

*C. amplana* (triangulaire) ; *C. molybdana* (large et ovoïde) ; *C. rymarczyki* sp. nov. (étroite, ovale) ;

- forme de l'aedeagus :

*C. amplana* (massif, peu contourné, fig. 7) ; *C. molybdana* (plus étroit, contourné, fig. 8) ; *C. rymarczyki* sp. nov. (étroit, contourné, fig. 9) ;

- excroissances de l'aedeagus :

*C. amplana* (1 à 3 grandes dents triangulaires latérales au tiers distal, fig. 7) ; *C. molybdana* (5 à 6 petites dents arrondies dans la moitié distale, fig. 8) ; *C. rymarczyki* sp. nov. (5 à 6 dents arrondies dont 1 ou 2 grandes, dans la moitié distale, fig. 9) ;

- cornuti :

*C. amplana* (aucun détecté, fig. 7) ; *C. molybdana* (nombreux, petits, fig. 8) ; *C. rymarczyki* sp. nov. (nombreux, petits, fig. 9).

#### Genitalia femelles (fig. 10 et 13)

Ils sont voisins de ceux de *C. amplana* (fig. 11). Chez les deux espèces, le rapport (égal à 1) entre les apophyses antérieures et postérieures, et les proportions du 8<sup>e</sup> tergite sont les mêmes. Les proportions du sternite subgénital sont également plus ou moins similaires, comme la forme de l'ostium. Par contre, les sterigma sont très différents, court, tronqué à l'apex et très rétréci en son milieu chez *C. rymarczyki* sp. nov., deux fois plus long que large, peu rétréci en son milieu et non tronqué à l'apex chez *C. amplana*.

#### Position de la nouvelle espèce

*Cydia rymarczyki* sp. nov. présente donc un habitus assez semblable à celui d'*amplana* mais plus contrasté et plus brun, surtout chez les mâles, et une envergure jusqu'à deux fois plus petite ; les genitalia mâles se rapprochent surtout de ceux de *C. molybdana* et les genitalia femelles de ceux de *C. amplana*.

#### Biologie

Inconnue, sûrement assez semblable à celle de *C. amplana* et de *C. molybdana*. Comme pour les deux autres espèces, les éclosions se produisent surtout en septembre.

#### Répartition

La nouvelle espèce cohabite avec les deux autres, ce qui exclut l'idée de sous-espèce ; elle n'est connue pour l'instant que du Var et des Alpes-Maritimes, dans des plaines côtières (altitude autour de 100 m).

**Derivatio nominis** : la nouvelle espèce est dédiée à notre collègue et ami Frédéric RYMARCZYK, actif et passionné lépidoptériste et botaniste, auquel la faune de France doit d'intéressantes découvertes.

**Liste Leraut (1997)** : *Cydia molybdana* et *Cydia rymarczyki* sp. nov. devront trouver leur place après *Cydia amplana* (n° 2400). ■

#### BIBLIOGRAPHIE

CHAMBON (J.-P.), 1999. – Atlas des genitalia mâles des Lépidoptères de France et Belgique. INRA, Paris : 400 p.

CONSTANT (M.A.), 1884. – Notes sur quelques Lépidoptères nouveaux. 1<sup>re</sup> partie. *Annales de la Société entomologique de France*, 6<sup>e</sup> série, Tome IV : 201-216, planche 9.

HANNEMANN (H.J.), 1961. – Kleinschmetterlinge oder Microlepidoptera, I. Die Wickler (s. str.) (Tortricidae) [in] Dahl, F. (éd.). *Die Tierwelt Deutschlands*, 3. Gustav Fischer, Jena : 852-941.

LERAUT (P.), 1980. – Liste systématique et synonymique des Lépidoptères de France, Belgique et Corse. *Alexandor et Bulletin de la Société entomologique de France*, suppl., Paris : 334 p.

LERAUT (P.), 1997. – Liste systématique et synonymique des Lépidoptères de France, Belgique et Corse (2<sup>e</sup> édition). *Alexandor*, suppl., Paris : 526 p.

LHOMME (L.), 1923-[1963]. – Catalogue des Lépidoptères de France et de Belgique. 2. Microlépidoptères (2 parties), Le Carriol par Douelle (Lot) : 1253 p.

NEL (J.), 2005. – Atlas des genitalia femelles des Lépidoptères Tortricidae de France. Suppl. Tome XIV de R.A.R.E. : 166 p, 184 pl.

OBRAZTSOV (N.), 1959. – Die Gattungen der Palaearktischen Tortricidae. II. Die unterfamilie Olethreutinae. *Tijdschrift voor Entomologie*, Deel, 102 (2) : 175-216.

RAZOWSKI (J.), 1996. – Tortricidae. – In Ole KARSHOLT et Józef RAZOWSKI (eds) : *The Lepidoptera of Europe* : 130-157.

RAZOWSKI (J.), 2003. – Tortricidae (Lepidoptera) of Europe, Vol. 2, Olethreutinae. F. Slamka (ed.), Bratislava : 301 p. Site Internet Fauna europaea, consulté en novembre 2012.

Th.V. : 91, avenue François Grosso  
Bt B1 F-06000 Nice  
J.N. : 8, avenue Fernand Gassion  
F-13600 La Ciotat