



Etude

sur les genitalia de quelques Coleophoridae XIX

Nouvelles espèces de Coleophora

de France méridionale

par le Dr. S. TOLL

Messieurs K. Burmann, Innsbruck, et W. Glaser, ingénieur à Vienne m'ont communiqué leur très intéressant matériel de *Coleophoridae* qu'ils ont récolté en France méridionale. Je les remercie de tout cœur pour leur amabilité. Je suis particulièrement obligé à M. W. Glaser d'avoir cédé tout son matériel pour ma collection.

Ci-après sont décrites huit nouvelles espèces:

Coleophora parobviella sp. nova

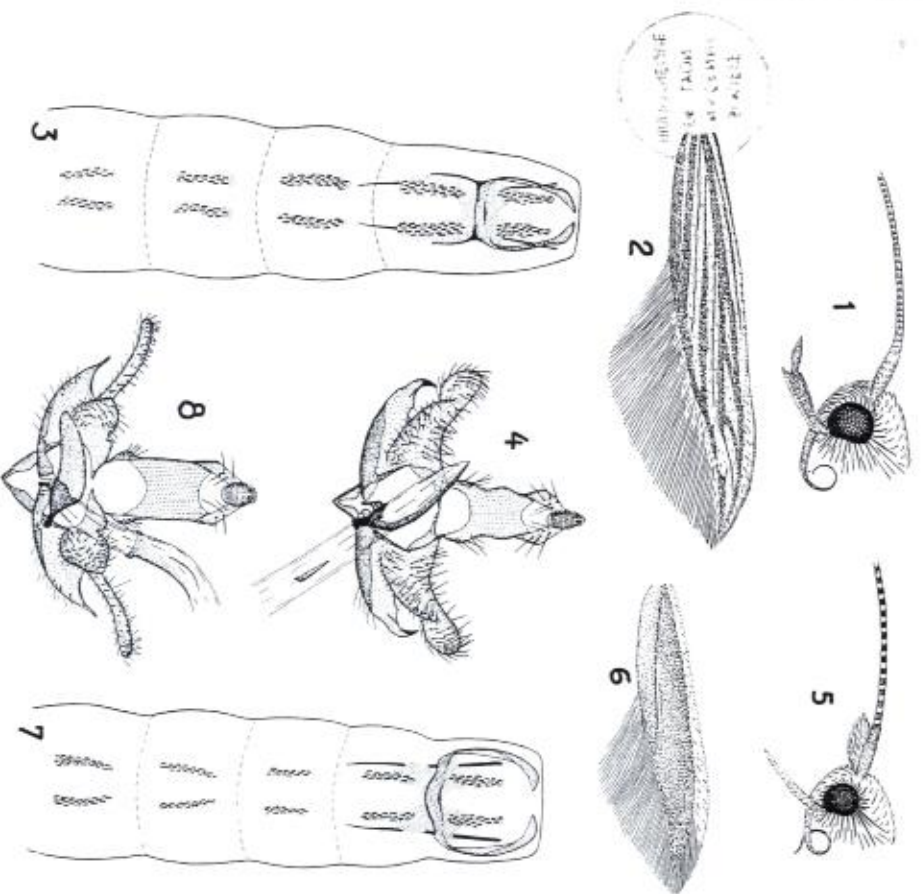
Tête et thorax blancs, la première saupoudrée de gris sur le vertex. Antennes blanches, l'article basal blanc pourvu d'une courte touffe de poils. Article intermédiaire des palpes labiaux gris sur le dessus et blanc en dessous, un peu plus long que le diamètre des yeux, et pourvu d'une courte touffe de poils-écailles à son extrémité. Longueur de l'article terminal égal aux 4/5 de l'article intermédiaire (Fig. 1).

Alles antérieures (fig. 2) blanches avec des lignes gris foncé bien délimitées sur les nervures. Costa finement gris foncé jusqu'au cinquième de sa longueur. Cellule discale finement partagée de gris. Strie dorsale large, partagée par une étroite ligne blanche. Franges costales blanches à extrémités grises; celles à la marge, grises. Envergures 15,5 mm.

La bande transversale du système sclérifié de renforcement sur le premier tergite (Fig. 3) avec un court pli au milieu du bord proximal. Le pli au bord distal faiblement sclérosé au milieu. Bandes latérales sur le deuxième tergite longues, courbées. Disques des tergites des troisième, quatrième et cinquième paires, 6 fois plus longs que larges. Sternites clair vitreux.

Appareil genital mâle (Fig. 4). Valve élargie vers l'extérieur. Angle caudal du sacculus allongé, son extrémité en forme de griffe est courbée du côté dorsal. Bord dorsal avec une bosse pointue au milieu. Aedeagus avec un court coecum élargi à l'extrémité. Cornuti relativement longs.

La femelle est inconnue.



Coleophora paraboletella sp. nova ♂ *Coleophora sisteronica* sp. nova ♂
 fig. 1 Tête *fig. 5* Tête.
 fig. 2 Aile antérieure *fig. 6* Aile antérieure.
 fig. 3 Segments abdominaux I-IV. *fig. 7* Segments abdominaux I-V.
 fig. 4 Armure génitale mâle. *fig. 8* Armure génitale mâle.

Cette nouvelle espèce est très proche de *C. obryella* Rbl., mais s'en distingue par les nervures plus larges et plus foncées, et les franges costales blanches. Dans les armures génitales mâles de *C. obryella* Rbl. les valves sont beaucoup plus étroites et le processus caudal du sacculus est plus étroit et plus long. Son extrémité est dirigée du côté caudal.

Holotype (mâle), Hautes Alpes, la Besse, 1100 m. 6-VI. 10-VI-1959, leg. W. Glaser, se trouve dans ma collection.

Coleophora sisteronica sp. nova

Tête et thorax blancs. Antennes blanches annelées de brun foncé, article basal blanc pourvu d'une courte touffe de poils-écailles. Palpes labiaux fins, l'article intermédiaire un peu plus court que le diamètre des yeux, l'article terminal de 2/7 plus long que l'intermédiaire (fig. 5).

Alles antérieures (fig. 6) d'un gris-brun jaunâtre, plus claires sur la partie dorsale. Strie dorsale d'un blanc de neige, soulignée de brun foncé, elle se termine en coin dans les franges du bord externe. Une ligne blanche très étroite soulignée de foncé se trouve sur la nervure an. Elle n'atteint pas le bord. Franges autour de l'apex et sur le bord, grises. Alles postérieures et franges grises. Envergure 10,5 mm.

La bande transversale du système sclérotifié de renforcement sur le premier tergite (fig. 7), relevée avec un court pli au milieu du bord proximal. Le pli entier au bord distal. Disques du tergite de la troisième paire 4 fois et demi, ceux de la quatrième paire 6 fois, et ceux de la cinquième paire 5 fois et demi plus longs que larges. Stériles gris-clair transluide.

Appareil génital mâle (fig. 8) Subscaphium large; gnathos ovale; valves longues, troites, non élargies au cucullus; valvulae un peu gonflées, bien tranchées, l'angle caudal du sacculus étiré en un long processus pointu. Aedeagus avec un coecum assez long; cornuti nombreux, très petits, placés sur un rang.

La nouvelle espèce s'apparente avec *C. perserenella* Rbl.: elle s'en distingue par sa taille plus petite et par la coloration plus foncée des ailes antérieures. Chez *C. perserenella* Rbl. le pli au bord distal de la bande transversale du système de renforcement sur le premier tergite est fortement rétréci au milieu et les disques des tergites sensiblement plus larges. Dans l'appareil génital mâle de *C. perserenella* Rbl. le subscaphium est plus étroit, les valves élargies au cucullus, le processus à l'angle caudal du sacculus plus court, et les cornuti plus forts et plus longs.

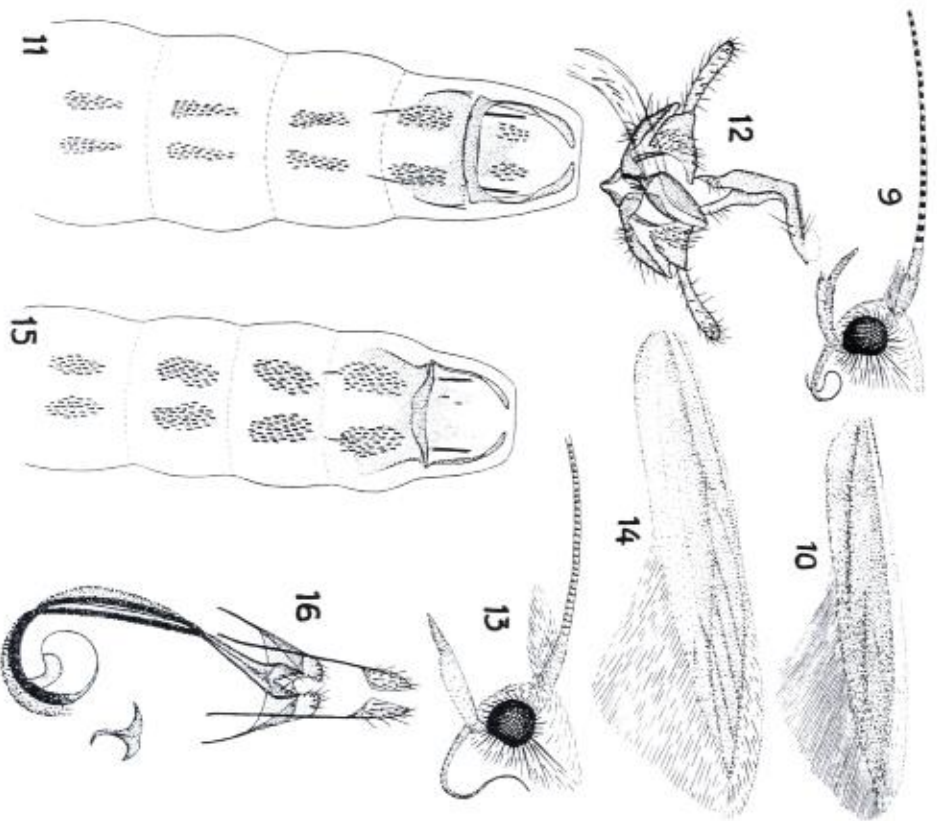
Holotype (mâle), Provence, Sisteron 10. 20-VI-1958, leg. W. Glaser, se trouve dans ma collection.

Coleophora ravillella sp. nova

Tête et thorax d'un blanc laiteux. Article basal des antennes et les trois premiers articles du flagellum recouverts d'écailles jaun-brunâtre, le reste du flagellum est blanc, nettement annelé de brun. Palpe labial à article intermédiaire gris clair sur le dessus, blanc en dessous, de 1/5 plus long que le diamètre des yeux; article terminal gris clair, sa longueur égal aux 3/4 de celle de l'article intermédiaire (fig. 9).

Alles antérieures (fig. 10) gris-jaune, d'un jaune plus pur sous la nervure an. Costa finement brun-foncé à la base. Strie costale blanche, assez large, aux franges, prolongée presque jusqu'à l'apex de l'aile; les stries médiane, anale et dorsale manquent. Franges sur le bord externe, grises. Envergure 14 mm.

Bande transversale du système sclérotifié de renforcement sur le premier tergite (fig. 11) harpée avec un court pli au bord proximal. Le pli au bord distal un peu plus large avec une petite bosse aux côtés. Bande latérale sur le deuxième tergite, longue, légèrement courbée. Disques des tergites des troisième et cinquième paires 3 fois et demi.



Coleophora raitella sp. nova

fig. 9 Tête.
fig. 10 Aile antérieure.
fig. 11 Segments abdominaux I-V.
fig. 12 Appareil génital mâle

Coleophora paucinetella sp. nova ♀

fig. 13 Tête.
fig. 14 Aile antérieure.
fig. 15 Segments abdominaux I-V.
fig. 16 Appareil génital femelle.

ceux de la quatrième paire 4 fois plus longs que larges. Sternites gris clair transluide.

Appareil génital mâle (fig. 12). Valve longue et étroite un peu élargie vers l'extérieur, valvula bien tranchée, sacculus avec l'angle caudal émousé; le bord du repli, denté. Au milieu du bord ventral se trouve une assez longue soie. Aedeagus lourd avec un long coecum étroit. Quatre cornuti seulement furent trouvés.

La femelle est inconnue.

Cette nouvelle espèce parait la plus proche de *C. denigrella* Geras. Cette dernière a aussi l'angle caudal du sacculus un peu émousé, mais plus étiré; la valve est plus étroite et plus courte, et les cornuti plus courts et plus nombreux. La bande transversale du système de renforcement sur le premier tergite est, chez *C. denigrella* Geras, toute étroite, sans pli sur les bords, les bandes latérales sur le deuxième tergite manquent et les disques des tergites sont beaucoup plus courts. Aux ailes antérieures les stries médiane et anale sont distinctement reconnaissables.

Holotype (mâle), La Turbie, 250 m., 30-V-1959, se trouve dans la collection de M. K. Burmann.

Coleophora paucinetella sp. nova

Tête, thorax et article basal des antennes d'un jaune d'os blanchâtre. Flagellum blanc. Palpes labiaux blancs, l'article intermédiaire un peu plus qu'une fois et demi plus long que le diamètre des yeux, l'article terminal moitié de la longueur de l'article intermédiaire (fig. 13).

Ailes antérieures (fig. 14) jaune d'os dans sa partie costale, presque blanches dans la partie dorsale. Seules les lignes sur les nervures se et r avec leurs ramifications, étroitement et distinctement gris-jaune. Les lignes sur les nervures r 2 - r 4 réunies sur la costa par une étroite ligne gris-jaune. Franges blanchâtres. Envergure 15,5 mm.

Bande transversale du système de renforcement sur le premier tergite (fig. 15), large au milieu, un peu enfoncée au bord distal. Les plus aux bords, très étroits. Bandes latérales sur le deuxième tergite indiquées par une sclérisation un peu plus forte. La première paire de disques du tergite presque sans épines. Les disques du tergite de la troisième paire deux fois, ceux de la quatrième et cinquième paires deux fois et demi plus longs que larges. Sternites gris-transluide.

Le mâle est inconnu.

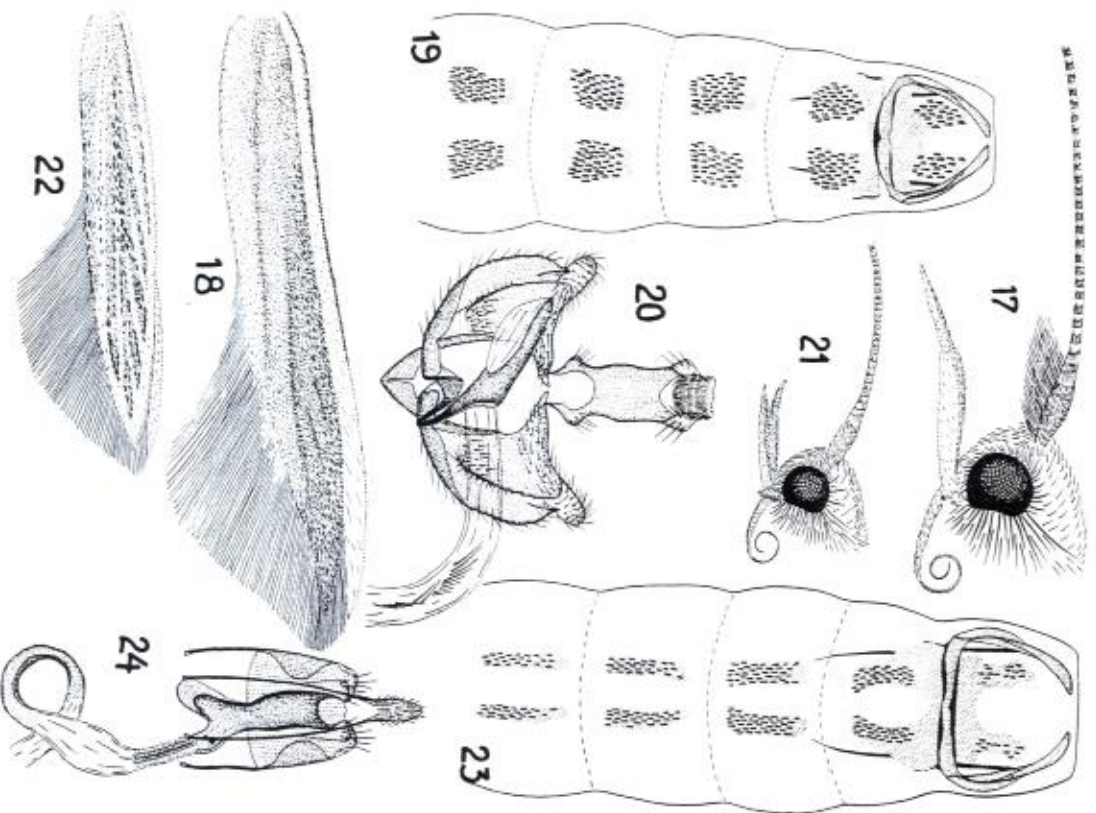
Appareil génital femelle (fig. 16). Plaque subgénitale distinctement rétrécie du côté distal. Le bord caudal arrondi avec une large échancrure au milieu. Aux côtés de l'introitus vaginae, en forme de calice, se trouvent de larges plis. La première partie du ductus bursae qui contient les trois arêtes est 3 fois plus longue que l'introitus vaginae. A l'extrémité distale, l'enveloppe est pourvue de petites épines noires; ces dernières augmentent graduellement de taille en direction de l'extrémité proximale. L'arête médiane fait fortement saillie de la première partie du ductus bursae. Signum avec une griffe fortement courbée, les angles latéraux de la base, terminés en pointes.

Cette nouvelle espèce se place génitalement le plus près de *C. setipalpellae* Styr. Cette dernière espèce a également des plis aux côtés de l'introitus vaginae, mais ceux-ci sont étroits; la première partie du ductus est 4 fois plus longue que l'introitus vaginae, et le signum est sensiblement plus petit.

Holotype (femelle), Digne, 600 m., 24. 25-VII-1957, se trouve dans la collection de M. K. Burmann.

Coleophora dignella sp. nova

Tête et thorax blancs, saupoudrés de jaunâtre; article basal des antennes jaune-ocre sur le dessus, blanc en dessous; touffe de poils-écailles jaune-ocre. Flagellum blanc, anneau de jaune. Palpes labiaux gris-jaune sur le dessus, blancs en dessous; article intermédiaire aussi long que le diamètre des yeux, longueur de l'article terminal aussi long que celle de l'article intermédiaire (fig. 17).



Coleophora dignella sp. nova ♂
 fig. 17 Tête.
 fig. 18 Aile antérieure.
 fig. 19 Segments abdominaux I-V.
 fig. 20 Armure génitale mâle.

Coleophora hyssopi sp. nova ♀
 fig. 21 Tête.
 fig. 22 Aile antérieure.
 fig. 23 Segments abdominaux I-V.
 fig. 24 Armure génitale femelle.
 fig. 25 Fourreau.

Alles antérieures (fig. 18) jaune-ocre, parsemées d'écaillies allongées gris-brun sous la strie costale blanche d'un éclat soyeux, et d'un jaune plus pur sur la molette dorsale. Costa finement brun-foncé jusqu'au début des franges. Les stries médiane et anale manquent. Strie dorsale large, indistinctement limitée, de la base des franges elle s'étend jusqu'à la molette du bord externe. Franges grises à l'apex, gris clair au bord externe. Envergure 22 mm.

Bande transversale du système de renforcement sur le premier tergite (fig. 19) avec le bord proximal enfoncée au milieu, et un étroit pli sur chaque côté. Bord distal avec un pli assez large ayant une bosse au milieu. Bande latérale sur le deuxième tergite indiquée par une sclérisation plus forte. Disques des tergites des troisième, quatrième et cinquième paires une fois et demi plus longs que larges. Sternites gris-foncé translucide.

Appareil génital mâle (fig. 20). Valve courte, non élargie vers l'extérieure, valvula très grande, bien tranchée. L'angle ventro-caudal du sacculus est arrondi. Le processus à l'angle dorso-caudal est court et terminé en pointe dirigé du côté dorsal. Aedeoagrus avec un long coecum. Cornuti longs, pas très nombreux.

Par ses genitalia cette espèce est proche de *C. colurella* F. Cette dernière a les valves un peu plus longues, et le processus à l'angle dorso-caudal du sacculus beaucoup plus long. Sa pointe est placée derrière la molette de la largeur de la valve. La strie dorsale des ailes antérieures est plus nettement délimitée.

Holotype (mâle), Digne, 690 m, 2-V-1959, se trouve dans la collection de M. K. Burmann.

Coleophora hyssopi sp. nova

Tête et thorax d'un gris-jaunâtre clair; legulae gris-jaunâtre, intérieurement bordé de blanc. Antennes blanches, à peine visiblement annelées de gris-clair. Article intermédiaire des palpes labiaux (fig. 21) gris clair au-dessus, blanc en dessous, une fois et demi plus long que le diamètre des yeux, avec une touffe de poils-écaillies presque aussi longue que l'article terminal, ce dernier est de 2/5 plus court que l'article intermédiaire.

Alles antérieures (fig. 22) ocre jaunâtre clair, lignes blanches, assez étroites et nettes, parsemées d'écaillies noires. Franges blanches à base grise à la costa, grises autour de l'apex de l'aile et au bord externe. Envergure 15,5 mm.

Bande transversale du système de renforcement sur le premier tergite (fig. 23) avec de larges plis aux deux bords. Le pli au bord proximal, rétréci aux bords, celui au bord-distal, rétréci au milieu. Bandes latérales sur le deuxième tergite indiquées par une sclérisation un peu plus forte des bords extérieurs des disques du tergite. Disques du tergite de la première paire, pourvu de moins d'épines que les autres. Disques du tergite de la troisième paire, 3 fois ceux de la quatrième, 3 fois et demi et ceux de la cinquième paire 5 fois et demi plus longs que larges. Sternites gris translucide.

Le mâle est inconnu.

Appareil génital femelle (fig. 24) Angle caudal externe de la plaque subgénitale, arrondi. Introitus vaginae en forme de tube avec un élargissement en forme de bourse à l'extrémité proximale. La première partie du ductus bursae molette de la longueur de l'introitus vaginae, elle contient les trois arêtes. L'arête médiane n'en fait pas saillie. La deuxième partie est transparente comme du verre, la troisième partie est sclérotisée. Le signum ne fut pas trouvé.

Par ses genitalia cette espèce se place le mieux vers *C. dianthi* H.-S. Chez cette dernière espèce la plaque subgenitale est beaucoup plus étroite, et les gonapophyses antérieures et postérieures sensiblement plus longues. La position systématique exacte ne peut pas être établie avec sûreté tant que le mâle est inconnu.

Le fourreau (fig. 25) de 12,5 mm de long est gris jaunâtre et recouvert de grains de sable et d'excréments disposés en larges bandes. Quelques petites pierres y sont incluses. L'ouverture buccale se trouve sur la longueur du sac à un angle de 45°. La larve vit sur *Hyssopus officinalis* L.

Holotype (femelle). La Bessée, 1100 m. 6. 10-VI-1959, leg. W. Glaser, se trouve dans ma collection.

Coleophora melissella sp. nova

Tête, thorax et article basal des antennes gris jaunâtre-clair, blanc en dessous; article intermédiaire des palpes labiaux gris au-dessus, blanc en dessous, de longueur double que le diamètre des

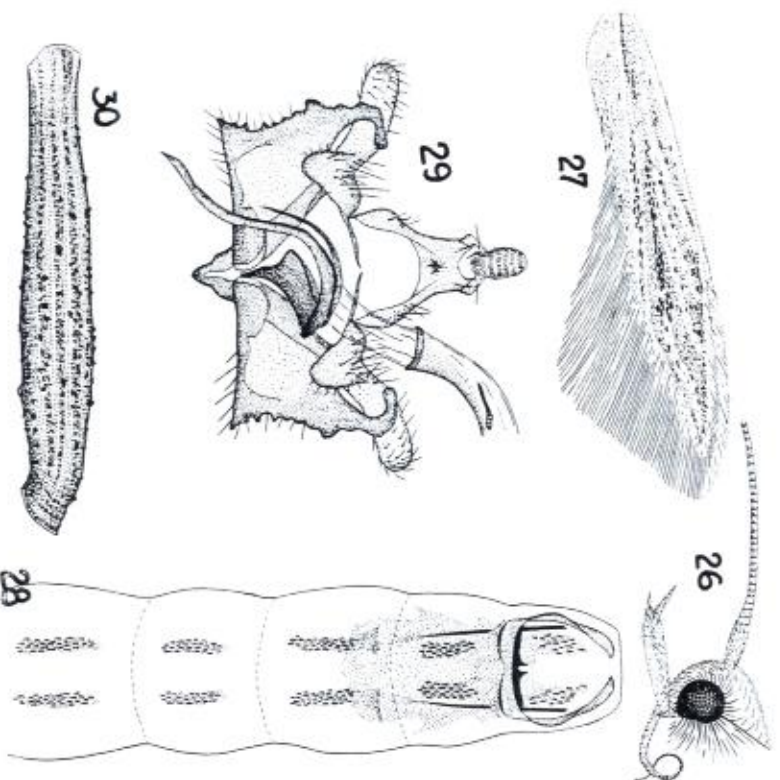


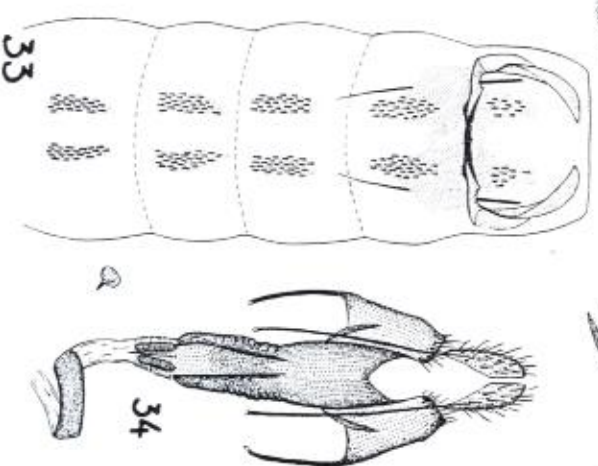
Fig. 26 Tête.
fig. 27 Aile antérieure.
fig. 28 Segments abdominaux I-V.

Fig. 29 Armure génitale mâle.
fig. 30 Fourreau.



Coleophora paralanicell
sp. nova ♀

fig. 31 Tête.
fig. 32 Aile antérieure.
fig. 33 Segments abdominaux I-V.
fig. 34 Armure génitale femelle.



yeux; article terminal gris, 2/5 de la longueur de l'article intermédiaire (fig. 26).

Alles antérieures (fig. 27), gris jaunâtre, les lignes blanches discontinues, seules les lignes dorsales sont un peu fondues et courtes. Les ocellales noires sont surtout placées près des lignes anale et mé-jaunâtre. Franges costales blanches avec une large ligne de division gris jaunâtre. Franges du bord externe gris clair recouvertes d'écaillés blanches à la base. Envergure 16 mm.

Bande transversale du système de renforcement sur le premier tergite (fig. 28) avec un large pli au bord proximal et deux processus pointus au milieu. Le pli au bord distal est interrompu au milieu. Disques du tergite de la troisième paire 6 fois, ceux des quatrième et cinquième paires 5 fois plus longs que larges.

L'appareil génital mâle (fig. 29) ressemble à celui de *C. silenella* H.-S. Il s'en distingue par le processus plus long et plus fortement courbé à l'angle dorso-caudal, par le bord caudal plus ondulé, par le processus plus court et plus large à l'angle ventro-caudal, et par l'aedeagus dont les bandes de renforcement sont de longueurs inégales et sans armures. Le cornutus est plus étroit et plus long que chez *C. silenella* H.-S.

La femelle est inconnue.

Le fourreau (fig. 30) a la forme d'un tube de 11 mm de long, d'un gris jaunâtre clair avec des bandes longitudinales noires, et des

grains de sable et d'excréments d'un gris-brun. L'ouverture buccale se trouve sur la longueur du sac à un angle de 40°. La larve VII sur *Hysosopus officinalis* L.

Holotype (mâle), La Bessee, 1100 m, VII 1959, leg. K. Burmann.

Colophora paratanacet sp. nova

Tête et thorax blancs; article basal des antennes, blanc, flagellum blanc annelé de jaune. Article intermédiaire des palpes labiaux blanc avec une raie grise oblique, longueur une fois et demi le diamètre des yeux; la touffe terminale de poils-écailles presque aussi longue que l'article terminal, la longueur de ce dernier étant un peu plus que la moitié de l'article intermédiaire (fig. 31).

Alès antérieures (fig. 32) jaunes, le premier sixième de la costa finement brun. Strie costale soulignée de brun, les autres lignes modestement larges, assez nettement limitées, non saupoudrées de noirâtre. Franges costales blanches avec les pointes gris clair. Franges sur le bord externe gris clair, avec des écailles blanches à la base. Envergure 14,5 mm.

Bande transversale du système de renforcement sur le premier tergite (fig. 33) avec un large pli concave au bord proximal, et qui dépasse le bord distal. Le pli au bord distal, étroit et élargi sur chaque côté. Disques du tergite de la première paire pourvus de quelques épines, ceux des troisième, quatrième et cinquième paires plus de 3 fois plus longs que larges. Sternites gris clair translucide.

Le mâle est inconnu.

Appareil génital femelle (fig. 34). Plaque subgénitale rétrécie du côté caudal avec de distincts angles caudaux internes et externes, et d'étroits plis sur les côtés de l'introitus vaginae qui a la forme d'un sac. Ce dernier est fendu au fond et est 5 fois plus long que la première partie du ductus bursae qui contient toutes les trois arêtes. La partie suivante est transparente comme du verre, la troisième partie est sclérotisée. Signum relativement petit, la griffe droite, et la base arrondie.

La position systématique de cette nouvelle espèce n'est pas établie avec sûreté, mais elle paraît proche de *C. tanacet* Mühlbg. Elle se distingue de cette dernière par l'absence des écailles foncées sur la surface des ailes antérieures. L'introitus vaginae est plus court chez *C. tanacet* Mühlbg., seulement 2 fois et demi plus long que la première partie du ductus bursae, la deuxième partie est sclérotisée, chez la nouvelle espèce elle est transparente comme du verre.

Holotype (femelle), Basses-Alpes, Digne, 600 m, 3, 6-VI-1959, leg. W. Glaser, se trouve dans ma collection.