

BULLETIN

de la Société Entomologique de Mulhouse

1 DECEMBRE 1950



Président: Ch. FISCHER, 52, rue de Verdun

La section riffelensis du genre Coleophora Zell.

par S. TOLL, Katowice, Pologne

(1 Tableau, 7 figures)

Monsieur Charles Fischer, Mulhouse, m'avait envoyé, pour détermination, un exemplaire de *Coleophora* provenant d'un fourreau récolté. L'examen de l'appareil génital permit de constater qu'il s'agissait d'une nouvelle espèce appartenant à la section *riffelensis*. Cette section comporte trois autres espèces: *riffelensis* Rbl., *dianthivora* Wlsgl., et une espèce non encore décrite, découverte en Pologne par Klemensiewicz. Je décris ci-dessous les deux nouvelles

espèces, en les comparant à *riffelensis* Rbl. et *C. dianthivora* Wlsgl.

En hommage aux heureux auteurs de cette découverte, Monsieur Charles Fischer et Stanislas Klemensiewicz, j'ai dénommé les deux nouvelles espèces: *Coleophora fischeri* sp. nova, et *Coleophora klemensiewiczii* sp. nova.

Pour rendre les descriptions aussi claires que possible, je les ferai sous forme d'un tableau comparatif.

| <i>C. riffelensis</i> Rbl. | <i>C. fischeri</i> n. sp. | <i>C. dianthivora</i> Wlsgl. | <i>C. klemensiewiczii</i> n. sp. |
|--|---|---|--|
| Imago | Imago | Imago | Imago |
| Tête et thorax gris | Tête et thorax blancs brunâtres au milieu. | Tête et thorax comme chez <i>fischeri</i> Toll. | Tête et thorax gris prolongé de blanc. |
| Yeux bordés de clair | Yeux étroitement bordés de blanc. | Yeux largement bordés de blanc. | Yeux bordés de gris. |
| Ptérogydes blanchâtres | Ptérogydes blancs bordés extérieurement de clair. | Ptérogydes blancs bordés extérieurement de brun-jaune. | Ptérogydes gris bordés intérieurement de blanc. |
| Antennes blanches, tachetées faiblement de brun jaune à l'avant et à l'arrière | Antennes comme chez <i>C. riffelensis</i> Rbl., mais avec les taches un peu plus nettes. | Antennes blanches, teintées de gris clair dans la partie basale. | Antennes blanches. |
| Palpes gris à l'extérieur, blancs à l'intérieur | Palpes gris à l'extérieur, blancs à l'intérieur et en dessous. | Palpes gris jaune à l'extérieur, blancs à l'intérieur et en dessous. | Coloration des palpes comme chez <i>C. dianthivora</i> Wlsgl., un peu plus gris-foncé à l'extérieur. |
| Longueur de l'article médian, 1 1/2 fois le diamètre des yeux | Longueur de l'article médian, 1 1/4 fois le diamètre des yeux. | Longueur de l'article médian 1 2/3 fois le diamètre des yeux. | Longueur de l'article médian égale au diamètre des yeux. |
| Longueur de l'article terminal, 1/2 de l'article médian. | Longueur de l'article terminal, 2/3 de l'article médian. | Longueur de l'article terminal, 3/4 de l'article médian. | Longueur de l'article terminal, 3/4 de l'article médian. |
| Ailes antérieures jaune ocre brunâtre, lignes blanches parsemées d'écaillés brun-noir. | Ailes antérieures gris jaunâtre, la <i>costa</i> , les extrémités des ramifications de <i>R</i> , les nervures 11, en 1, en 2, et an. largement blanches, le milieu de l'aile est dépourvu de li- | Ailes antérieures argileux brunâtre clair; la <i>costa</i> , les ramifications de la nervure <i>R</i> , les nervures 11 et an. largement blanches; la partie supérieure bord costal, jusqu'à 1/6 de | Ailes antérieures gris-jaunâtre, beaucoup plus foncées que chez les trois autres espèces; seule la strie costale blanche est nette; les écaillés brun-noir sont disposées sur les ner- |

de submargi-
stérieures, les
à peine visi-

les rouges, ta-
ge, et taches
postérieures

l'aire basale
es.

ür
rouge est re-
leur, qui est
celle médian

nov. 1950

de M. Wenck
l'apparition
rens sur les
pilosa L. du
des Vosges.
es exemplai-
ites cuprens
de pruniers,
erer montre
s de Helico-
ente un co-
dans un co-

in qui a as-
onctions de
l'avenir de
étaire titu-
oris son ac-
e militaire.
es collègues
passé en-
ès agréable

le Napoléon
tedisheim

ieu chaque
ois au siège

BUCHER

h

BIENVENUS

| <i>C. rifeiensis</i> Rbl. | <i>C. fischeri</i> n. sp. | <i>C. dianthivora</i> Wisgh. | <i>C. klemenstewiczi</i> n. sp. |
|--|---|--|---|
| Envergure 17 mm. Appareil génital mâle (Tableau 1, fig. 1) | Envergure 15,5 mm. Appareil génital mâle (Tableau 1, fig. 2) | Envergure 16 mm. Appareil génital mâle (Tableau 1, fig. 3) | Envergure 16 mm. Appareil génital mâle (Tableau 1, fig. 4) |
| Le grand appendice dorso-caudal du <i>secellus</i> recourbé en faucille, fortement étranglé ou milieu, piriforme à l'extrémité. | L'appendice dorso-caudal du <i>secellus</i> plus court, moins étranglé ou milieu, pourvu d'une petite dent ou bord dorsal, moins élargi à l'extrémité en forme de poire. | L'appendice dorso-caudal du <i>secellus</i> moins recourbé vers l'intérieur que chez <i>C. fischeri</i> Toll, un peu plus étroit et plus long, et dépassant de dent ou bord dorsal. | L'appendice dorso-caudal du <i>secellus</i> comme chez <i>C. fischeri</i> Toll, mais encore plus étroit à l'extrémité. |
| Valve relativement courte et large. | Valve notablement plus étroite. | Valve comme chez <i>C. fischeri</i> Toll, mais plus courte. | Valve comme chez <i>C. dianthivora</i> Wisgh. |
| Un lileou de renforcement de <i>foedeogus</i> pourvu d'une très forte dent avant la pointe; l'autre lileou non orné, notablement plus long. | Aedeogus comme chez <i>C. rifeiensis</i> Rbl, mais les deux lileoux de renforcement relativement plus courts, le lileou non orné légèrement plus long que le lileou orné. | Les deux lileoux de <i>foedeogus</i> étroits et d'égale longueur, la dent sur l'un des lileoux tout près de la pointe. | Les deux lileoux de <i>foedeogus</i> d'égale longueur, l'un des lileoux porte une forte dent avant la pointe, l'autre présente une dent plus faible vers le milieu. |
| Cornutum sur plaque chitinisée. | Cornutum comme chez <i>C. rifeiensis</i> Rbl, mais un peu mieux développé, et recourbé à la pointe. | Cornutum plus étroit et plus long que chez <i>C. fischeri</i> Toll, légèrement sinueux. | Cornutum assez fort, régulièrement courbe. |
| Fourreau (Fig. 5) tubulaire, long de 10mm, blanchâtre, marqué de fins sillons longitudinaux et revêtu de particules noires et d'écralements noires allongés en rangées longitudinales; l'orifice buccal forme avec l'axe longitudinal du fourreau un angle de 15°. | Fourreau (Fig. 6) tubulaire, long de 10mm, bien plus étroit que chez <i>C. rifeiensis</i> Rbl, brun-rougeâtre de fins sillons longitudinaux, et revêtu de particules de sable brun-rougeâtre foncé alignées en rangées longitudinales plus étroites et plus nettes. L'orifice buccal forme avec l'axe longitudinal du fourreau un angle de 30°. | Fourreau (fig. 7), tubulaire, long de 12,5 mm; peu renflé ou milieu, blanc revêtu de petits grains noirs parsemés; l'orifice buccal forme avec l'axe longitudinal du fourreau un angle de 45°. | Fourreau inconnu. |
| Habitat: Zermatt, Rifel (Suisse). VIII. (Type). | Habitat: Mulhouse, Hirsbrin, forêt de Bruebach (France), 24. VII. 1946 (Type). | Habitat: Vernet, Pyr. Orient. (France), 20. VII. 1899 (Paratype). | Habitat: Brody, Podolie (Union Soviét.), 16. VII. (Type). Monts Elburs, Nord de la Perse, 2.600 m. VII. (Paratype). |

En terminant cet exposé, je tiens à remercier vivement M. Charles Fischer d'avoir bien voulu me céder cet intéressant insecte.

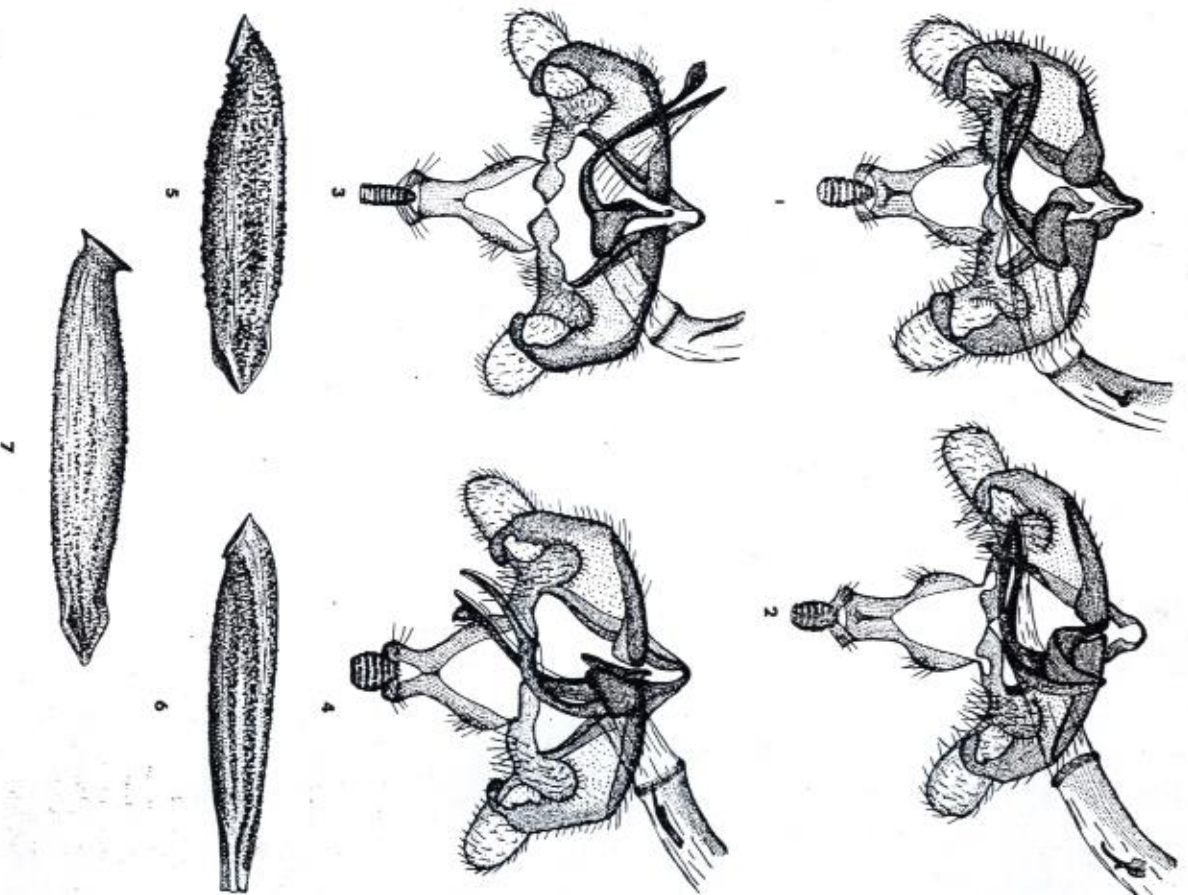


Fig. 1 Appareil génital mâle de *Coleophora rifeiensis* Rbl. (Type) (Préparation No 114).
 Fig. 2 Appareil génital mâle de *Coleophora fischeri* sp. nova (Préparation No 1658).
 Fig. 3 Appareil génital mâle de *Coleophora dianthivora* Wisgh. Paratype (Préparation No 24).
 Fig. 4 Appareil génital mâle de *Coleophora klemenstewiczi* sp. nova (Préparation No 827).
 Fig. 5 Fourreau de *Coleophora rifeiensis* Rbl.
 Fig. 6 Fourreau de *Coleophora fischeri* sp. nova.
 Fig. 7 Fourreau de *Coleophora dianthivora* Wisgh.