

# *Hadena albimacula* (Borkhausen, 1792)

## capturé dans le massif vosgien (Lep. Noctuidae)



MICHEL STOECKLIN ET LA PARTICIPATION DE MICHEL MARTIN

Cette jolie noctuelle a été capturée le 24 mai 2015 à Saint-Nabord, à la lumière de mon domicile situé en lisière forestière (fig. 1). La commune de Saint-Nabord fait partie de la communauté de communes de la Porte des Hautes-Vosges qui comprend notamment la ville de Remiremont. Ces agglomérations se situent à une altitude variant entre 367 m dans le bas de la vallée de la Moselle et 766 m au niveau du bois du Sapenois, situé en forêt domaniale d'Hérival. C'est donc le début des Vosges granitiques avec encore des affleurements de grès.

J'informai de cette observation mon collègue et ami Michel MARTIN qui m'apprit qu'il s'agissait de la première donnée enregistrée pour le département des Vosges et qu'elle était citée rare en Lorraine par D.-A. GODRON (1863) qui la cite de Nancy, Lunéville et Verdun. Après ces indications de GODRON, seulement deux autres captures furent faites en Lorraine :

- en Meurthe-et-Moselle, 1 ex. le 5-VI-1950 à Deneuvre, à la lumière, par Maurice BLAISE ;
- en Moselle, 1 ex. le 26-VI-1963 à Contz-les-Bains, au lieu-dit Le Stromberg, par Jean MERTZ.

### Peu de données dans le Nord-Est

La rareté de cette espèce dans notre région m'incita à consulter le site internet Lepi'Net qui confirme ces deux mentions et ajoute une seule citation pour l'Alsace, en 1923, dans le Haut-Rhin. Ce même site internet nous apprend que des observations ont été faites aux environs de 1900 dans les départements du Nord et du Pas-de-Calais. Il montre aussi qu'au nord d'une ligne qui va de la Normandie à la Haute-Savoie, les données sont rares ou absentes.

Dans le *Guide des papillons nocturnes de France*, l'espèce est indiquée comme étant ponto-méditerranéenne qui semble absente au nord de la région parisienne et dans le nord-est du pays.

### Plante(s)-hôtes

*Silene nutans* selon le *Catalogue L'homme* (1923). Le Silène penché, attrape-mouches ou cornillet est une plante des pelouses, talus ou rochers. Il s'agit d'une plante vivace de la famille des caryophyllacées dont

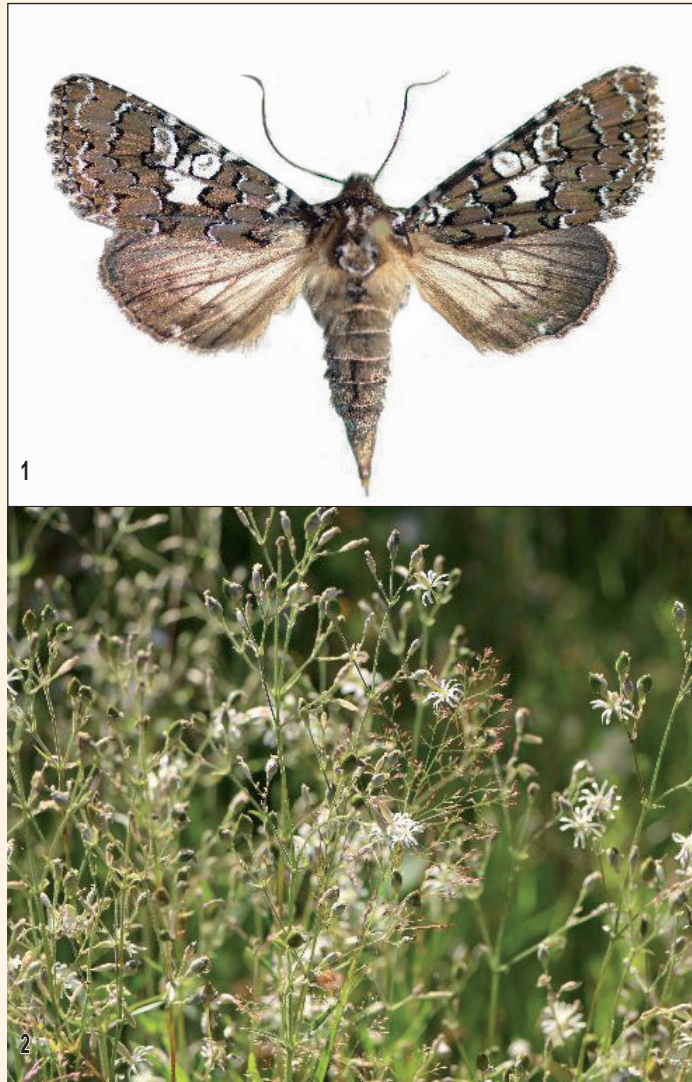


Fig. 1 : Imago capturé le 24-V-2015 à Saint-Nabord (88).

Fig. 2 : Station de *Silene nutans*, Saint-Nabord (Vosges). © M. STOECKLIN.

l'inflorescence est glanduleuse et visqueuse. C'est une espèce végétale xérophile plutôt rare en Lorraine.

Le Silène enflé (*Silene vulgaris*) est également cité. Ce dernier est bien plus commun que *nutans*. Il s'établit lui aussi sur des milieux secs et éclairés. Ce taxon est également présent aux abords de mon domicile.

### Habitat(s)

La Noctuelle à macule blanche se rencontre là où l'on trouve la plante-hôte, c'est-à-dire sur des sols secs en station chaude.

Depuis plusieurs années, je préserve dans mon jardin une touffe de Silène penché qui pousse dans le talus de ma maison exposée plein sud (fig. 2). Pour ce faire, je laisse monter en graine la plante. La station se développe d'année en année et c'est probablement pour cette raison que j'ai eu la chance d'observer l'espèce cette saison.

### Conclusion

Cette espèce n'avait pas été revue dans le Nord-Est depuis 52 ans. Est-ce une apparition furtive comme par le passé ou une espèce qui va s'installer durablement et qui profite du réchauffement climatique. L'avenir nous le dira. ■

1 bis, promenade du Rond Caillou  
F-88200 Saint-Nabord  
mi.stoecklin@laposte.net

### Bibliographie

COLLECTIF, 2007. – *Guide des papillons nocturnes de France*, Delachaux et Niestlé, Les guides du naturaliste. Paris, 288 p.

FLORAINE, ASSOCIATION DES BOTANISTES LORRAINS, 2013. – Atlas de la Flore de Lorraine, 1241 p.

GODRON (D.-A.), 1863. – Zoologie de la Lorraine. *Mémoires de l'Académie Stanislas, Nancy*, 163-222.

MANLEY (C.), 2015. – British moths, Second Edition, A Photographic Guide to the Moths of Britain and Ireland. Bloomsbury, 352 p.

MARTIN (M.), 1997. – La contribution de Maurice Blaise

(1907-1986) à la connaissance des Lépidoptères de Meurthe-et-Moselle, suite et fin. *Bulletin de la Société Lorraine d'Entomologie* (3) : 4-11.

PERRETTE (L.N.), 1985. – Le peuplement en Lépidoptères des sites de Stromberg, d'Hammelsberg et de Montenach (Moselle), avec une attention particulière pour les Noctuidae (suite et fin). *Linneana Belgica*, 10 (6) : 242-252.

Site internet consulté :  
<http://www.lepinet.fr/>