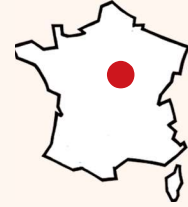


# Contribution à l'inventaire des lépidoptères de la Nièvre (Lepidoptera)

MICHEL SAVOUREY



**V**oici une trentaine d'années que je me rends régulièrement dans le département de la Nièvre, entre Clamecy et Varzy, où mes parents ont décidé de couler une retraite bien méritée. J'ai constaté il y a peu en effectuant des recherches bibliographiques pour différents inventaires que je mène (*Erebia* de France, lépidoptères de Rhône-Alpes) que ce département semble peu inventorié, globalement très mal connu, et en tout cas peu représenté dans les publications. Si les rhopalocères et zygènes ont pu bénéficier d'investigations assez systématiques il y a quelques années (Roland Essayan, Claude Dutreix), il n'en est pas de même pour les hétérocères et microlépidoptères, quasiment introuvables dans la littérature ! Un seul catalogue des macrolépidoptères a été publié par Hubert Marion en 1946-1947, actualisé par Eric Marois en 1990.

Je vous propose donc d'apporter les éléments que j'ai pu observer lors de mes visites ponctuelles. Mon amical collègue Daniel Morel a bien voulu me communiquer les données les plus récentes qu'il a pu collecter lui-même lors des inventaires qu'il mène plus généralement dans toute la région Bourgogne, ainsi que quelques remarques complémentaires utiles. Roland Essayan et Bruno Serrurier m'ont également transmis quelques données. Ils m'ont permis de les joindre à ce travail et je les en remercie chaleureusement. Ma gratitude particulière à Daniel pour son concours incontournable à l'iconographie de cet article.

## Nomenclature et indications de localités

J'utilise la nomenclature et la numérotation de la liste Leraut de 1997.

**Localités Michel Savourey** : logé à Chivres (200 m), hameau de la commune de Courcelles, cela sera indiqué par la seule lettre « C », forêt de Courcelles « FC », et au-dessus de l'église de Courcelles « EC ». Dans les autres cas, la localité sera indiquée précisément : commune, lieu-dit. N'est donnée généralement que la date la plus récente d'observation, avec plusieurs occurrences au cas où il peut être intéressant de noter l'étalement de la période de vol ou l'existence de plusieurs générations. Lorsque la donnée citée concerne un autre auteur, elle correspond à la liste ci-dessous :

**Localités Daniel Morel** : Arleuf, Dommartin, Dompierre-sous-Bouhy, Dun-les-Places, Frétoy, Gacogne, Lavault-de-Frétoy, Moux, Montigny-en-Morvan, Planchez, Ouroux-en-Morvan, Saint-Brisson.

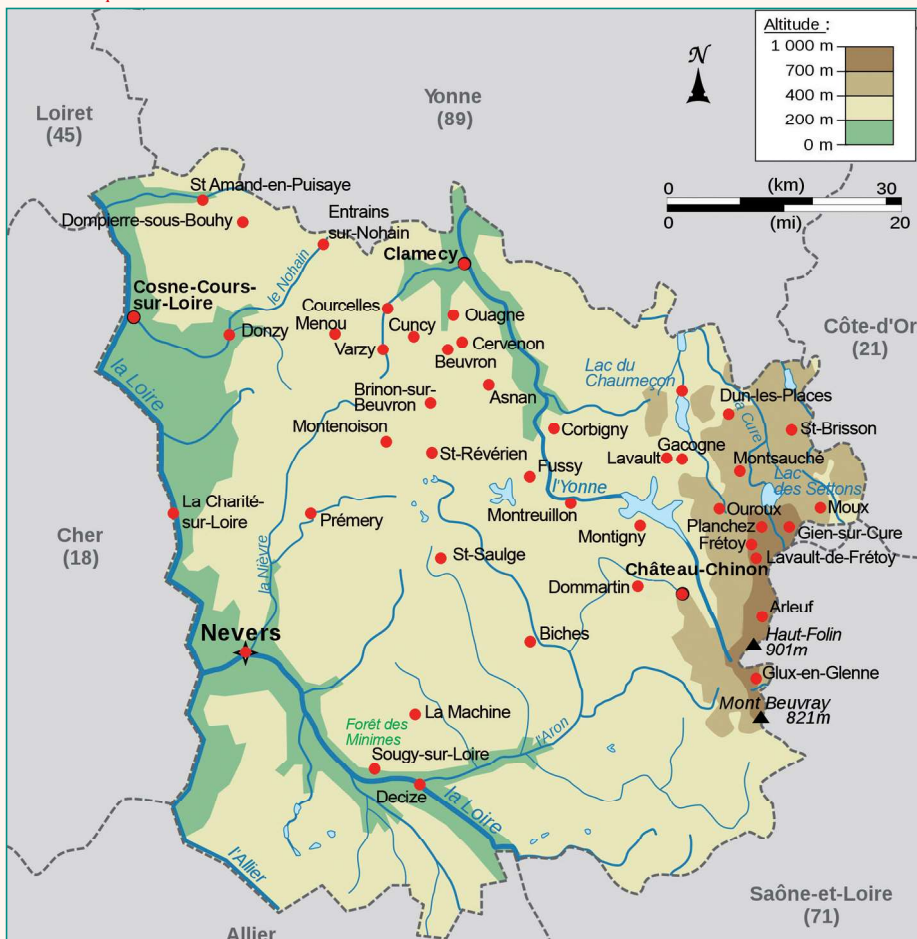
**Localités Eric Marois** : ce sont les indications « Nevers, Donzy, Decize, forêt des Minimes et de Vanzé, Champvert, Prénelay, Haut-Folin, 1990 », communiquées par D. Morel d'après la révision du catalogue de H. Marion. Je ne les ai ajoutées que pour les espèces citées par les autres contributeurs.

**Localités Roland Essayan** : Cessy-les-Bois.

**Localités Bruno Serrurier** : Planchez (ruisseau Morin), Dun-les-Places (étang Bouquin), Gien-sur-Cure (pont D121), Glux-en-Glenne (source de l'Yonne), Soucy, La Machine (forêt des Minimes), Arleuf-la-Tournelle, Montsauche, Biches, signalées par les initiales BS.

La plupart de ces localités sont placées sur la carte ci-contre.

Carte du département de la Nièvre avec les localités citées dans le texte.



## Rhopalocères observés

### Famille HesperIIDae

- 3263.** *Erynnis tages* : Saint-Revérien, lac du Merle, 3-VIII-2001 ; Frétoy, 17-V-1992 ;  
**3264.** *Carcharodus alceae* : Arleuf, 16-VIII-1992 ;  
**3269.** *Pyrgus malvae* : Frétoy, 17-V-1992 ;  
**3283.** *Carterocephalus palaemon* : Frétoy, 17-V-1992 ;  
**3285.** *Thymelicus sylvestris* : C, 26-VII-1997 ; Moux, 9-VII-1987 ;  
**3286.** *Thymelicus lineolus* : Ouagne, 5-VII-2009 ; Asnan, Beuvron, 8-VIII-2009 ;  
**3289.** *Ochlodes venatus* : forêt d'Entrains, 2-VIII-2001 ; C, 3-VIII-2001 ; La Croix-Pilatte, 27-VII-1994 ; Cervenon, Ouagne, 5-VII-2009 ; Asnan, Beuvron, 8-VIII-2009 ; Frétoy, 17-V-1992.

### Famille Papilionidae

- 3296.** *Iphiclydes podalirius* : FC, 26-VII-1997 ; C, 3-VIII-2001, 10-V-2008 (2 générations). Clamecy, jardin public et Convol-L'Orgueilleux, 8-VIII-1986 ; Pressures, 7-VII-2009 ; Cuncy-les-Varzy, 8-VII-2009 ; Montenoison, 4-VIII-2009 ; Frétoy, 17-V-1992 ;  
**3298.** *Papilio machaon* : C, 6-VIII-1984 (couples, abon-

dant) et 21-VIII-1990 (une chenille) ; Montenoison, 4-VIII-2009 ; lac du Chaumeçon, 9-VIII-1983.

#### Famille Pieridae

- 3300.** *Leptidea sinapis* : Asnan, Beuvron, 8-VIII-2009 ; Frétoy, 17-V-1992 ;  
**3303.** *Aporia crataegi* : lac du Chaumeçon, 22-VII-1980 ; Frétoy, 17-V-1992 ;  
**3305.** *Pieris brassicae* : Fleury, écluse, 23-VIII-2006 ; Menou, 21-VIII-2006 ; Beuvron, Asnan, 8-VII-2009 ; Lavault-de-Frétoy, 18-VI-1988 ;  
**3306.** *Pieris rapae* : C, 3-VIII-2001 ; Montigny-en-Morvan, 16-VIII-1992 ;  
**3309.** *Pieris napi* : C, 20-VII-1981 ; Ouroux-en-Morvan ;  
**3312.** *Anthocharis cardamines* : Montreuillon, rives de l'Yonne, 9-V-2008 ; Frétoy, 17-V-1992 ;  
**3321.** *Colias alfacariensis* (critère : biotope pelouse sèche) : EC, 12-22-VIII-1990 ; Menou, 21-VIII-2006 ; Beuvron, Asnan, 8-VII-2009 ;  
**3322.** *Colias crocea* : EC, 25-VIII-2006 ; Menou, 21-VIII-2006 ; Asnan, Beuvron, 8-VIII-2009 ; Saint-Franchy, Machefer, 4-VIII-2009 ;  
**3324.** *Gonepteryx rhamni* : forêt d'Entrains, 2-VIII-2001 ; C, EC, FC, 3-VIII-2001 ; Saint-Revérien, lac du Merle, 28-VII-1997 ; Menou, 21-VIII-2006 ; Montreuillon, rives de l'Yonne, 9-V-2008 ; Arleuf, 16-VIII-1992.

#### Famille Lycaenidae

- 3325.** *Hamearis lucina* : Lavault-de-Frétoy, 22-V-1988 ;  
**3328.** *Neozephyrus quercus* : Arleuf, 16-VIII-1992 ;  
**3332.** *Satyrrium ilicis* : Beuvron, Cuncy-les-Varzy, 8-VIII-2009 ;  
**3336.** *Callophrys rubi* : Frétoy, 17-V-1992 ;  
**3338.** *Lycaena phlaeas* : Clamecy-Pressures, 7-VII-2009 ; Asnan, 8-VII-2009 ; Frétoy, 17-V-1992. Cette espèce fut implantée dans le Morvan par Henri Descimon à Lavault-de-Frétoy en 1975 avec des femelles ardennaises. Depuis, elle colonise le Morvan par îlots disjoints ;  
**3344.** *Palaeochrysophanus hippothoe* : Lavault-de-Frétoy, 18-VI-1988 ; Glux-en-Glenne, 27-VI-2000 ; Planchez, 13-VI-1997 (BS). Restreinte à la partie morvandelle du département, elle est en très fort déclin depuis les années 1980 ;  
**3341.** *Heodes tityrus tityrus* : C, 10-21-VIII-1986 (couples communs), 3-VIII-2001 ; Montigny-en-Morvan, 16-VIII-1992 ;  
**3343.** *Thersamolycaena dispar* : La Machine, 22-V-1998 (BS) ;  
**3351.** *Celastrina argiolus* : C, 19-IV-1987 ; Clamecy, jardin public, 8-VIII-1986 ; Arleuf, 16-VIII-1992 ;  
**3352.** *Glaucopsyche alexis* : Lavault-de-Frétoy, 17-V-1987 ; Planchez, 27-VI-1993 (BS) ;  
**3354.** *Maculinea alcon* : Gien-sur-Cure, 27-VI-2000, Dunles-Places, Montsauche-les-Settons, 3-VIII-2000 (BS) ;  
**3355.** *Maculinea arion* : Beuvron-Grenois, 8-VIII-2009 ; Lavault-de-Frétoy, 9-VII-1987 ;  
**3359.** *Pseudophilotes baton* : Glux-en-Glenne, 27-VI-2000 (BS) ;  
**3361.** *Cyaniris semiargus* : EC, 10-21-VIII-1986 ; Arleuf, 16-VIII-1992 ;  
**3367.** *Polyommatus thersites* : EC, 17-VII-1989 ;  
**3368.** *Polyommatus escheri* : FC, 26-VII-1997 ;  
**3369.** *Polyommatus coridon* : Menou, 21-VIII-2006 ; FC, 26-VII-1997 ;  
**3371.** *Polyommatus bellargus* : Menou, 21-VIII-2006 ; FC, 26-VII-1997 ;  
**3373.** *Polyommatus icarus* : FC, 26-VII-1997 ; Montenoison, 3-VIII-2001 ; Asnan, Beuvron-Grenois, Cuncy-les-Varzy, 8-VII-2009 ; Dommartin, 16-VIII-1992 ; La

- Machine, 22-V-1998 (BS ; forme *icarinus*) ;  
**3379.** *Aricia agestis* : Beuvron, Quincy-les-Varzy, 8-VIII-2009 ;  
**3386.** *Plebejus argyrognomon* : EC, 10-21-VIII-1986.

#### Famille Nymphalidae

- 3390.** *Parage aegeria tircis* : Dommartin, 16-VIII-1992 ; La Machine, 22-V-1998 (BS) ;  
**3391.** *Lasiommata megera* : Menou, 21-VIII-2006 ;  
**3396.** *Coenonympha arcania* : Planchez, 18-VI-1988 ; Soucy-sur-Loire, 20-V-1990 (BS) ;  
**3402.** *Coenonympha tullia* : Moux, 3-VII-1991 ; Planchez, 18-VI-1988 ; Saint-Brisson, 3-VII-1991. Cette espèce a vu ses effectifs décroître d'une façon catastrophique dans les années 1980, 1991 étant la dernière année où il fut aperçu en Morvan ;  
**3403.** *Coenonympha pamphilus* : Frétoy, 17-V-1992 ; Glux-en-Glenne, 27-VI-2000 (BS) ;  
**3405.** *Pyronia tithonus* : forêt d'Entrains, 2-VIII-2001 ; C, 3-VIII-2001 ; Fussy, Port-Brûlé, 28-VII-1994 ; Saint-Revérien, lac du Merle, 3-VIII-2001 ; Clamecy-Pressures, 7-VII-2009 ; Dommartin, 16-VIII-1992 ;  
**3408.** *Aphantopus hyperantus* : Saint-Revérien, lac du Merle, 28-VII-1997 ; Beuvron, Asnan, 8-VII-2009 ; Arleuf-la-Tournelle, Glux-en-Glenne, 27-VI-2000 (BS) ;  
**3411.** *Maniola jurtina* : Menou, 21-VIII-2006 ; Fussy, Port-Brûlé, 28-VII-1994 ; Fleury, écluse, 23-VIII-2006 ; lac du Chaumeçon, 9-VIII-1983 ; Saint-Revérien, lac du Merle, 28-VII-1997 ; Arleuf, 16-VIII-1992 ; Dun-les-Places, 3-VIII-2000 (BS) ;  
**3423.** *Erebia medusa* : Moux, 18-VI-88 ;  
**3446.** *Melanargia galathea* : Fussy, Port-Brûlé, 28-VII-1994 ; Lavault-de-Frétoy, 9-VII-1987 ;  
**3461.** *Hipparchia genava* : Clamecy-Pressures, 7-VII-2009 ; Beuvron, Asnan, 8-VII-2009 ;  
**3464.** *Apatura iris* : forêt d'Entrains, 18-VII-1980 ; C, 20-VII-1981, une femelle ; lac du Bourdon, 24-VII-1980 (mâles communs, une femelle) ; Lavault-de-Frétoy, 27-VI-2000 (BS) ;  
**3465.** *Apatura ilia* : forêt d'Entrains, 18-VII-1980, 30-VII-1984 (formes *ilia* et *clytie*) ; Gien-sur-Cure, 27-VI-2000 (BS, forme *ilia*) ;  
**3466.** *Argynnis paphia* : C, FC, 26-VII-1997 ; Fleury, écluse, 23-VIII-2006 ; Beuvron-Grenois, 8-VII-2009 ; Gacôgne, 16-VIII-1990 ;  
**3468.** *Mesoacidalia aglaja* : Arleuf, 16-VIII-1992 ;  
**3469.** *Fabriciana adippe* : C, FC, 26-VII-1997 ; C, 10-21-VIII-1986 ; lac du Chaumeçon, 9-VIII-1983 ; Beuvron-Grenois, 8-VII-2009 (forme *cleodoxa*) ; Lavault-de-Frétoy, 9-VII-1987 ;  
**3472.** *Issoria lathonia* : Montigny-en-Morvan, 16-VIII-1992 ;



Fig. 1. *Erynnis tages*. Fig. 2. *Carcharodus alcaeae*.  
 Fig. 3. *Carterocephalus palaemon*. Fig. 4. *Ochloides venetus*.  
 © D. MOREL.

- 3473.** *Brenthis daphne* : FC, 28-VII-1984 ; C, 20-VII-1981 ; Fussy, Port-Brûlé, 28-VII-1994 ; Lavault-de-Frétoy, 9-VII-1987 ;  
**3475.** *Brenthis ino* : Planchez, 18-VI-1988 ; Lavault-de-Frétoy, 9-VII-1987 ;

**3478.** *Boloria aquilonaris* : Moux, 9-VII-1987, 18-VI-1988. Cette espèce a vu ses effectifs décroître d'une façon catastrophique dans les années 1980. 1988 étant la dernière année où elle fut aperçue en Morvan ;

**3480.** *Proclissiana eunomia* : Moux, 18-VI-88 ; Planchez, 18-VI-1988 (et 22-V-1998, BS). Cette espèce fut implantée dans le Morvan par Henri Descimon à Saint-Brisson en 1970 avec des femelles ardennaises. Depuis, elle s'est très bien acclimatée et a colonisé la plupart des biotopes à bistorte.

**3481.** *Clossiana selene* : Moux, 9-VII-1987 ; Planchez, 13-VI-1997 (BS) ;

**3482.** *Clossiana euphrosyne* : Frétoy, 17-V-1992 ;

**3484.** *Clossiana dia* : C, 3-VIII-2001 ; Beuvron-Grenois, 8-VII-2009 ; Arleuf, 16-VIII-1992 ;

**3486.** *Ladoga camilla* : FC, 26-VII-1997 ; C, 6-21-VIII-1986 ; forêt d'Entrains, 18-VII-1980 ; Biches (forêt de Vincence), 19-VI-1992 (BS) ;

**3487.** *Azuritis reducta* : Saint-Franchy, Machefer, 4-VIII-2009 ; Moux, 9-VII-1987 ;

**3490.** *Nymphalis polychloros* : C, 24-IV-1987 ; Ouagne, 20-IV-1987 ; Lavault-de-Frétoy, 24-V-1987 ;

**3492.** *Nymphalis antiopa* : C, 24-IV-1987 ; Frétoy, 17-V-1992 ;

**3493.** *Inachis io* : C, FC, 26-VII-1997 ; forêt d'Entrains, forêt de Donzy, Briare, 21-IV-1987 ; Ouagne, 20-IV-1987. Asnan, Beuvron-Grenois, 8-VII-2009 ; Montigny-en-Morvan, 16-VIII-1992 ;

**3494.** *Vanessa atalanta* : C, FC, 26-VII-1997 ; Menou, 21-VIII-2006 ; Fleury, église, 23-VIII-2006 ; Montenoison, butte, 3-VIII-2001 ; Arleuf, 16-VIII-1992 ;

**3495.** *Cynthia cardui* : C, 3-VIII-2001 ; Montenoison, butte, 3-VIII-2001 ; Cervenon, Clamecy, Cuncy-les-Varzy, Beuvron-Grenois, Asnan, VII-2009 ; Moux, 18-VI-1988 ;

**3497.** *Aglais urticae* : FC, 26-VII-1997 ; C, 24-IV-1987 ; Planchez, 18-VI-1988 ;

**3499.** *Polygonia c-album* : FC, 26-VII-1997 ; C, 24-IV-1987, 10-21-VIII-1986 (deux générations) ; Fleury, église, 23-VIII-2006 ; Menou, 21-VIII-2006 ; Lormes, 20-VII-1981 ; Lavault-de-Frétoy, 9-VII-1987 ;

**3501.** *Araschnia levana* : Ouagne, 5-VII-2009 ; Beuvron-Grenois, 8-VIII-2009 ; Frétoy, 17-V-1992 ;

**3502.** *Melitaea cinxia* : Frétoy, 17-V-1992 ;

**3503.** *Melitaea diamina* : Planchez, 18-VI-1988 ; Glux-en-Glenne, 27-VI-2000 ; Montsauche-les-Settons, 8-VII-1985 (BS) ;

**3504.** *Cinclidia phoebe* : Ouroux-en-Morvan, 16-VIII-1992 ;

**3506.** *Mellicta athalia* : Lavault-de-Frétoy, 18-VI-1988 ; Montsauche-les-Settons, 8-VII-1985 (BS) ;

**3509.** *Mellicta parthenoides* : Montigny-en-Morvan, 16-VIII-1992 ; Gacogne, 16-VIII-1990 ;

**3514.** *Euphydryas aurinia* : Moux, 18-VI-88 ; Planchez, 18-VI-1988.

### Macrohétero-cères observés

#### Famille Hepialidae

**170.** *Triodia sylvina* : C, 9-V-2008 ;

**173.** *Korscheltellus lupulinus* : C, 9-V-2008.

#### Famille Cossidae

**1817.** *Cossus cossus* : C, 23-VII-2008 ;

**1823.** *Zeuzera pyrina* : C, 16-VII-2005.

#### Famille Zygaenidae

**1891.** *Adscita statices* : Lavault-de-Frétoy, 18-VI-1988 ; Planchez, 27-VI-96 (BS) ;

**1903.** *Zygaena fausta* : Menou, 22-VIII-2008 ;

**1911.** *Zygaena loti* : EC, 3-VIII-2001 ; Clamecy-Pressures, 7-VII-2009 ; Quincy-les-Varzy, Beuvron, Asnan, 8-VIII-2009 ;

**1914.** *Zygaena ephialtes* f. *peucedanoïde* : Cervenon, 5-VII-2009 ; Beuvron-Grenois, 8-VII-2009 ;

**1915.** *Zygaena transalpina hippocrepidis* : EC, 3-VIII-2001 ; Cervenon, Ouagne, 5-VII-2009 ; Clamecy-Pressures, 7-VII-2009 ; Cuncy-les-Varzy, Beuvron-Grenois, Asnan, 8-VII-2009 ;

**1916.** *Zygaena filipendulae* : Planchez, 23-VII-1997 (BS) ; *Zygaena viciae* : Glux-en-Glenne, 27-VI-2000 (BS) ;

**1917.** *Zygaena trifolii* : Lavault-de-Frétoy, Moux, 9-VII-1987 ; Glux-en-Glenne, 27-VI-2000 ; Arleuf-la-Tournelle, Gien-sur-Cure, 27-VI-2005 ; Planchez, 13-VI-1997 (BS).

#### Famille Limacodidae

**1919.** *Apoda limacodes* : C, 23-VII-2008 ;

**1921.** *Heterogenea asella* : C, 18-VII-2008.

#### Famille Lasiocampidae

**3209.** *Malacosoma neustria* : C, 3-VIII-2001 ;

**3213.** *Lasiocampa trifolii* : C, 19-VIII-2004 ;

**3214.** *Lasiocampa quercus* : C, 3-VIII-2001 ; Lavault-de-Frétoy, 9-VII-1987 ;

**3217.** *Dendrolimus pini* : C, 16-VII-2005 ;

**3218.** *Odonestis pruni* : C, 16-VII-2005 ;

**3220.** *Euthrix potatoria* : C, 19-VIII-2004 ;

**3226.** *Gastropacha quercifolia* : C, 23-VII-2008.

#### Famille Saturniidae

**3230.** *Aglia tau* : Lavault-de-Frétoy, 22-V-1988 ;

**3232.** *Saturnia pyri* : Dompierre-sous-Bouhy, 10-V-2007.

#### Famille Sphingidae

**3238.** *Mimas tiliae* : C, 9-V-2008 ;

**3240.** *Laotloe populi* : C, 19-VIII-2004 ;

**3244.** *Sphinx ligustri* : C, 16-VII-2008 ;

**3245.** *Sphinx pinastri* : C, 16-VII-2005 ;

**3246.** *Hemaris tityus* : Lavault-de-Frétoy, 22-V-1988 ;

**3247.** *Hamearis fuciformis* : Lavault-de-Frétoy, 17-V-1987 ;

**3249.** *Macroglossum stellatarum* : C, 26-VII-1997 ; Menou, 21-VIII-2006 ;

**3258.** *Deilephila elpenor* : C, 16-VII-2005 ;

**3259.** *Deilephila porcellus* : C, 18-VII-2008.

#### Famille Drepanidae

**3516.** *Habrosyne pyritoides* : C, 3-VIII-2001, 9-V-2008 ;

**3517.** *Thyatira batis* : C, 3-VIII-2001, 16-VII-2005, 9-V-2008 ;

**3519.** *Tethea or* : C, 23-VII-2008 ;

**3524.** *Polyplocia ridens* : C, 11-IV-2009 ;

**3529.** *Cilix glaucata* : C, 9-V-2008, 11-IV-2009 ;

**3531.** *Watsonalla binaria* : C, 9-V-2008.

#### Famille Geometridae

**3538.** *Aplasta ononaria* : C, 6-VIII-2009 ;

**3539.** *Pseudoterpnina pruinata* : C, 16-VII-2008 ;

**3552.** *Thalera fimbrialis* : C, 3-VIII-2001 ;

**3556.** *Hemistola chrysoprasaria* : C, 18-VII-2008 ;

**3553.** *Jodis lactearia* : C, 9-V-2008, 18-VII-2008 ;

**3560.** *Cyclophora annularia* : C, 3-VIII-2001, 9-V-2008 ;

**3567.** *Cyclophora punctaria* : C, 9-V-2008 ;

**3570.** *Timandra comae* : C, 16-VII-2005 ;

**3573.** *Scopula tessellaria* : Cessy-les-Bois, 30-VI-2008 ;

**3577.** *Scopula nigropunctata* : C, 16-VII-2008 ;

**3579.** *Scopula ornata* : C, 16-VII-2005 ;

**3589.** *Scopula immutata* : C, 21-VIII-2008 ; Dun-les-Places, 16-VII-1997 ;

**3605.** *Idaea ochrata* : C, 16-VII-2005 ;

**3610.** *Idaea muricata* : Moux, 16-VII-1997 ; Dun-les-Places, 16-VII-1997 ;

**3611.** *Idaea vulpinaria* (= *rusticata*) : C, 16-VII-2005 ;

**3629.** *Idaea biselata* : C, 16-VII-2008 ;

**3645.** *Idaea subsericeata* : C, 16-VII-2005 ;

**3657.** *Idaea aversata* : C, 16-VII-2005 ;

**3659.** *Idaea degeneraria* : C, 19-VIII-2004 ;



Fig. 5. *Heterogenea asella*  
Fig. 6. *Euthrix potatoria*. © D. MOREL.

**3660.** *Idaea straminata* : C, 16-VII-2008 ;

**3685.** *Scotopteryx chenopodiata* : C, 26-VII-1997 ;

**3695.** *Xanthorhoe ferrugata* : C, 18-VII-2008 ;

**3698.** *Xanthorhoe fluctuata* : C, 16-VII-2005 ;

**3703.** *Catarhoe rubidata* : C, 9-V-2008 ;

**3708.** *Epirrhoe alternata* : C, 19-VIII-2004, 9-V-2008 ;

**3709.** *Epirrhoe rivata* : C, 19-VIII-2004 ;

**3715.** *Camptogramma bilineata* : C, 19-VIII-2004 ;

**3727.** *Anticlea derivata* : C, 9-V-2008 ;

**3730.** *Lampropteryx suffumata* : C, 11-IV-2009 ;

**3732.** *Cosmorhoe ocellata* : C, 19-VIII-2004 ;

**3738.** *Eulithis prunata* : C, 16-VII-2005 ;

3739. *Eulithis testata* : Saint-Brisson, 2-IX-1989 ;  
 3742. *Eulithis pyraliata* : C, 18-VII-2008 ;  
 3743. *Ecliptopera silaceata* : Lavault-de-Frétoy, 24-V-1987 ;  
 3745. *Chloroclysta siterata* : C, 26-X-2008 ;  
 3748. *Chloroclysta truncata* : C, 26-X-2008 ;  
 3769. *Colostygia pectinataria* : C, 9-V-2008 ;  
 3788. *Philereme transversata* : C, 23-VII-2008 ;  
 3829. *Eupithecia irriguata* : C, 9-V-2008 ;  
 3832. *Eupithecia insigniata* : C, 23-IV-2008, commune ;  
 3846. *Eupithecia centaureata* : C, 3-VIII-2001, 9-V-2008 ;  
 3863. *Eupithecia tripunctaria* : C, 9-V-2008 ;  
 3891a. *Eupithecia abbreviata* : C, 11-IV-2009 ;  
 3907. *Chloroclystis v-ata* : C, 9-V-2008 ;  
 3908. *Rhinoprora chloerata* : C, 18-VII-2008 ;  
 3912. *Horisme vitalbata* : C, 9-V-2008 ;  
 3913. *Horisme tersata* : C, 9-V-2008 ;  
 3915. *Horisme radicularia* : C, 9-V-2008 ;

3988. *Plagodis dolabraria* : C, 3-VIII-2001, 9-V-2008 ;  
 3992. *Opisthograptis luteolata* : C, 9-V-2008 ;  
 4005. *Selenia dentaria* : C, 23-IV-2008, 16-VII-2005 ;  
 4006. *Selenia lunularia* : C, 9-V-2008 ;  
 4007. *Selenia tetralunaria* : C, 23-VII-2008 ;  
 4010. *Crocallis elinguaris* : C, 19-VIII-2004 ;  
 4013. *Colotois pennaria* : C, 26-X-2008 ;  
 4014. *Angerona prunaria* : C, 16-VII-2008 ;  
 4016. *Biston betularia* : C, 23-VII-2008 ;  
 4018. *Apocheima hispidaria* : C, 23-IV-2008 ;  
 4023. *Agriopis bajaranis* : C, 26-X-2008 ;  
 4024. *Lycia hirtaria* : C, 23-IV-2008 ;  
 4032. *Menophra abruptaria* : C, 9-V-2008, 11-IV-2009 ;  
 4047. *Peribatodes rhomboidaria* : C, 16-VII-2005 ;  
 4060. *Alcis repandata* : 5-VII-2009 ;  
 4067. *Cleorodes lichenaria* : C, 16-VII-2005 ;  
 4070. *Ectropis crepuscularia* : C, 23-VII-2008 ;  
 4077. *Tephronia sepiaria* : C, 5-VIII-2009 ;  
 4085. *Lomographa distinctata* : C, 23-IV-2008.

4208. *Wittia sororcula* : C, 9-V-2008 ;  
 4210. *Eilema griseola* : C, 3-VIII-2001 ; Champvert, 1990 ;  
 4217. *Eilema complana* : C, 16-VII-2005 ; Champvert, 1990 ;  
 4218. *Eilema lurideola* : C, 16-VII-2005 ;  
 4219. *Eilema depressa* : C, 26-X-2008 ;  
 4222. *Lithosia quadra* : C, 16-VII-2008 ; Champvert, 1990 ;  
 4227. *Parasemia plantaginis* : Lavault-de-Frétoy, 17-V-1987 ; Prénelay, Haut-Folin, 1990 ;  
 4230. *Arctia caja* : C, 6-VIII-2009, peu observée ;  
 4241. *Diacrisia sannio* : Moux, 9-VII-1987 ;  
 4245. *Spilosoma lubricipeda* : C, 9-V-2008 ;  
 4246. *Spilosoma luteum* : C, 16-VII-2008 ; Champvert, 1990 ;  
 4248. *Diaphora mendica* : Lavault-de-Frétoy, 22-V-1988 ;  
 4250. *Phragmatobia fuliginosa* : C, 16-VII-2005 ; Lavault-de-Frétoy, 22-V-1988 ;  
 4255. *Euplagia quadripunctaria* : C, 16-VII-2005, 6-VIII-2009.

#### Famille Noctuidae

4265. *Paracolax tristalis* : C, 23-VII-2008 ;  
 4268. *Zanclognatha tarsipennalis* : C, 19-VIII-2004 ; Champvert, 1990 ;  
 4269. *Zanclognatha lunalis* : C, 18-VII-2008 ;  
 4275. *Herminia grisealis* : C, 16-VII-2008 ; Champvert, 1990 ;  
 4279. *Rivula sericealis* : C, 3-VIII-2001 ;  
 4290. *Hypena proboscidalis* : C, 9-V-2008 ;  
 4297. *Laspeyria flexula* : C, 21-VIII-2008 ; Decize, Champvert, 1990 ;  
 4309. *Lygephila cracca* : C, 16-VII-2005 ;  
 4316. *Euclidia glyphica* : C, 3-VIII-2001 ; Moux, 9-VII-1987 ; Lavault-de-Frétoy, 22-V-1988 ;  
 4317. *Callistege mi* : Lavault-de-Frétoy, 24-V-1987 ;  
 4320. *Dysgonia algira* : C, 16-VII-2008 ; Donzy, Decize, 1990 ;  
 4328. *Catocala nupta* : C, 16-VII-2005 ; Champvert, 1990 ;  
 4339. *Catocala fulminea* : C, 16-VII-2005 ; Champvert, 1990 ;  
 4343. *Acontia lucida* : C, 16-VII-2005 ; Decize, Champvert, 1990 ;  
 4351. *Protodeltote pygarga* : C, 16-VII-2008 ;  
 4382. *Nola confusalis* : C, 9-V-2008 ;  
 4384. *Meganola albula* : C, 18-VII-2008 ; Champvert, 1990 ;  
 4389. *Pseudoips prasinanus* : C, 9-V-2008 ; Verneuil, Decize, 1990 ;  
 4390. *Bena bicolorana* : C, 16-VII-2008 ; Decize, Champvert, forêt de Vanzé, mont Prénelay, 1990 ;  
 4393. *Earias clorana* : C, 16-VII-2005 ; Champvert, 1990 ;  
 4400. *Abrostola triplasia* : C, 9-V-2008 ; Decize, Champvert, 1990 ;  
 4417. *Diachrysa chrysis* : C, 21-VIII-2008 ;  
 4421. *Macdunnoughia confusa* : C, 16-VII-2005 ; Donzy, Champvert, 1990 ;  
 4426. *Autographa gamma* : C, 19-VIII-2004 ; Moux, 9-VII-1987 ; Lavault-de-Frétoy, 9-VII-1987 ;  
 4428. *Plusia festucae* : C, 6-VIII-2009 ; Decize, Nevers, Champvert, 1990 ;  
 4433. *Colocasia coryli* : C, 9-V-2008 ; Nevers, Champvert, 1990 ;  
 4437. *Cryphia muralis* : C, 18-VII-2008 ; Decize, Champvert, 1990 ;  
 4438. *Cryphia domestica* : C, 3-VIII-2001 ; Decize, 1990 ;  
 4446. *Cryphia algae* : C, 16-VII-2005 ; Champvert, 1990 ;  
 4450. *Craniophora ligustri* : C, 9-V-2008 (TTC) ; Champvert, 1990 ;

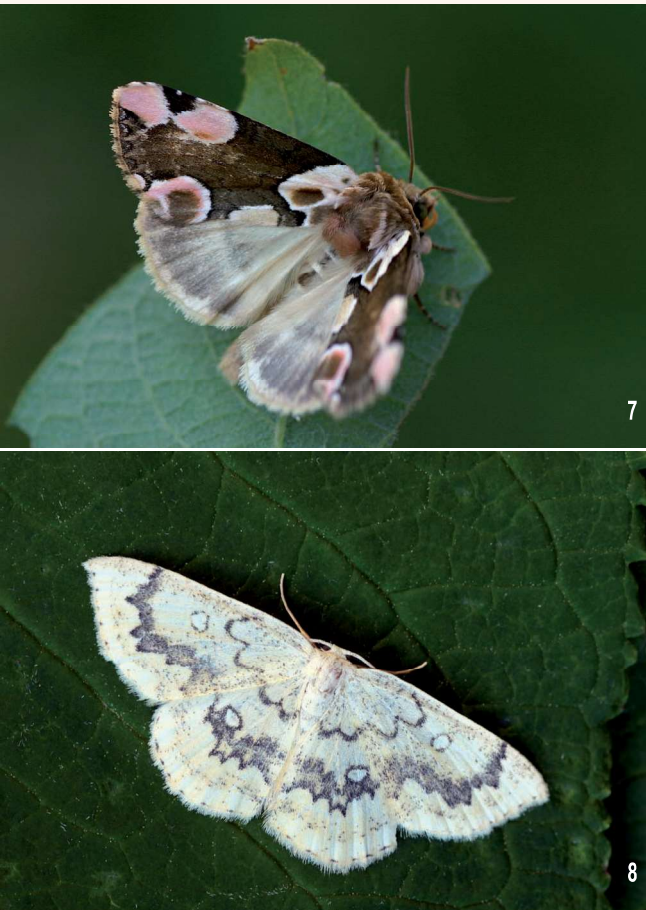


Fig. 7. *Thyatira batis*. Fig. 8. *Cyclophora annularia*.  
 © D. MOREL.

3919. *Melantheria procellata* : C, 3-VIII-2001 ;  
 3938. *Asthena albulata* : C, 9-V-2008 ;  
 3950. *Acasis viretata* : C, 9-V-2008 ;  
 3952. *Abraxas grossulariata* : C, 26-VII-1997 ;  
 3955. *Ligdia adustata* : C, 9-V-2008 ;  
 3956. *Lomasipis marginata* : C, 16-VII-2005 ;  
 3960. *Macaria notata* : C, 9-V-2008 ;  
 3961. *Macaria alternata* : C, 9-V-2008 ;  
 3964. *Macaria wauaria* : C, 16-VII-2005 ;  
 3969. *Chiasmia clathrata* : C, 9-V-2008 ;  
 3982. *Petrophora chlorosata* : C, 9-V-2008 ;  
 3987. *Plagodis pulveraria* : C, 23-IV-2008 ;

#### Famille Notodontidae

4138. *Thaumetopoea pityocampa* : C, 16-VII-2005 ; Decize, 1990 ;  
 4141. *Clostera curtula* : C, 16-VII-2005 ; Champvert, 1990 ;  
 4142. *Clostera anachoreta* : C, 9-V-2008 ;  
 4145. *Gluphisia crenata* : C, 18-VII-2008 ; Champvert, 1990 ;  
 4148. *Peridea anceps* : C, 9-V-2008 ;  
 4150. *Drymonia ruficornis* : C, 9-V-2008, 11-IV-2009 ; forêt de Vanzé, 1990 ;  
 4151. *Drymonia oblitterata* : C, 16-VII-2008 ; Champvert, 1990 ;  
 4152. *Drymonia querna* : C, 16-VII-2005 ; Champvert, 1990 ;  
 4154. *Notodonta ziczac* : C, 9-V-2008, 11-IV-2009 ; Decize, Champvert, 1990 ;  
 4155. *Notodonta dromedarius* : C, 9-V-2008 ; Champvert, 1990 ;  
 4157. *Notodonta tritophus* : C, 23-VII-2008 ; Champvert, 1990 ;  
 4158. *Pheosia gnoma* : C, 9-V-2008 ;  
 4159. *Pheosia tremula* : C, 9-V-2008 ; Champvert, 1990 ;  
 4163. *Pterostoma palpina* : C, 9-V-2008 ;  
 4164. *Ptilodon capucina* : C, 9-V-2008 ; Donzy, 1990 ;  
 4165. *Ptilodon cucullina* : C, 23-VII-2008 ;  
 4168. *Harpysia milhauseri* : C, 9-V-2008 ;  
 4172. *Furcula furcula* : C, 9-V-2008.

#### Famille Lymantriidae

4186. *Calliteara pudibunda* : C, 9-V-2008 ; Decize, Nevers, 1990 ;  
 4187. *Euproctis chrysochora* : C, 16-VII-2005 ;  
 4188. *Euproctis similis* : C, 23-VII-2008 ;  
 4190. *Arctornis l-nigrum* : C, 21-VIII-2008 ;  
 4191. *Lymantria monacha* : C, 16-VII-2005 ; Champvert, 1990 ;  
 4193. *Lymantria dispar* : C, 16-VII-2005.

#### Famille Arctiidae

4201. *Paidia rica* : C, 3-VIII-2001 ;  
 4202. *Nudaria mundana* : C, 23-VII-2008 ;  
 4203. *Mitochondria miniata* : C, 16-VII-2005 ; Champvert, forêt des Minimes, 1990 ;



4451. *Acronicta rumicis* : C, 9-V-2008 ;  
 4453. *Acronicta auricoma* : C, 16-VII-2005 ; Decize, 1990 ;  
 4459. *Acronicta psi* : C, 18-VII-2008 ; Champvert, 1990 ;  
 4462. *Acronicta megacephala* : C, 19-VIII-2004 ; Decize, Nevers, Champvert, 1990 ;  
 4475. *Xanthia aurago* : C, 26-X-2008 ; Decize, 1990 ;  
 4489. *Agrochola macilentata* : C, 26-X-2008 ;  
 4491. *Agrochola circellaris* : C, 26-X-2008 ; Decize, Champvert, 1990 ;  
 4494. *Conistra rubiginea* : C, 23-IV-2008 ;  
 4502. *Conistra vaccinii* : C, 23-IV-2008 ;  
 4504. *Eupsilia transversa* : C, 16-VII-2005 ; Decize, forêt des Minimes, 1990 ;  
 4526. *Blepharita satura* : C 6-VIII-2009 ; Decize, 1990 ;  
 4534. *Dichonia aprilina* : C, 26-X-2008 ;  
 4535. *Valeria jaspidea* : C, 11-IV-2009 ;  
 4538. *Allophyes oxyacanthae* : C, 26-X-2008 ;  
 4541. *Xylocampa areola* : C, 11-IV-2009 ;  
 4549. *Lithophane ornitopus* : 11-IV-2009 ; Champvert, 1990 ;  
 4560. *Amphipyra livida* : C, 6-VIII-2009 ;  
 4563. *Amphipyra pyramidea* : C, 16-VII-2005 ; Champvert, 1990 ;  
 4571. *Diloba caeruleocephala* : C, 26-X-2008 ;  
 4579. *Brachylomia viminalis* : 5-VII-2009 ;  
 4624. *Elaphria venustula* : C, 18-VII-2008 ; Champvert, 1990 ;  
 4655. *Hoplodrina ambigua* : C, 19-VIII-2004 ;  
 4659. *Hoplodrina blanda* : C, 16-VII-2008 ;  
 4660. *Hoplodrina octogenaria* : C, 16-VII-2008 ; Decize, 1990 ;  
 4682. *Gortyna flavago* : Saint-Brisson, 2-IX-1989 ; Decize, Champvert, 1990 ;  
 4695. *Luperina testacea* : C, 19-VIII-2004 ; Champvert, 1990 ;  
 4696. *Eremobia ochroleuca* : C, 16-VII-2005 ;  
 4705. *Mesapamea secalis* : C, 16-VII-2005 ;  
 4708. *Mesoligia furuncula* : C, 3-VIII-2001 ; Decize, Champvert, 1990 ;  
 4711. *Oligia latruncula* : C, 18-VII-2008 ; Nevers, 1990 ;  
 4715. *Apamea ophiogramma* : C, 16-VII-2005 ;  
 4735. *Apamea lithoxylaea* : 5-VII-2009 ; Decize, Champvert, 1990 ;  
 4736. *Apamea monoglypha* : C, 16-VII-2008 ;  
 4739. *Cosmia pyralina* : C, 23-VII-2008 ; Champvert, 1990 ;  
 4740. *Cosmia trapezina* : C, 9-VIII-2004 ; Decize, forêt de Vanzé, Champvert, 1990 ;  
 4747. *Ipimorpha subtusa* : C, 16-VII-2005 ;  
 4748. *Ipimorpha retusa* : C, 16-VII-2005 ; Champvert, 1990 ;  
 4756. *Phlogophora meticulosa* : C, 9-V-2008 ;  
 4758. *Trachea atriplicis* : C, 21-VIII-2008 ;  
 4762. *Thalophila matura* : C, 19-VIII-2004 ; Donzy, Champvert, 1990 ;  
 4764. *Polyphaenis sericata* : C, 16-VII-2005, assez abondante ;  
 4784. *Mythimna l-album* : C, 16-VII-2008 ; Nevers, Champvert, 1990 ;  
 4787. *Mythimna pallens* : C, 21-VIII-2008 ;  
 4792. *Mythimna albipuncta* : C, 3-VIII-2001 ;
4793. *Mythimna ferrago* : C, 3-VIII-200 ; Champvert, 1990 ;  
 4798. *Orthosia gothica* : C, 23-IV-2008 ;  
 4800. *Orthosia incerta* : C, 11-IV-2009 ;  
 4801. *Orthosia cerasi* : C, 11-IV-2009 ;  
 4806. *Orthosia cruda* : C, 11-IV-2009 ;  
 4807. *Egira conspiciellaris* : C, 9-V-2008 ; Nevers, Champvert, 1990 ;  
 4832. *Hadena rivularis* : C, 6-VIII-2009. Donzy, Champvert, 1990 ;  
 4842. *Lacanobia oleracea* : C, 3-VIII-2001, 9-V-2008 ;  
 4864. *Discestra trifolii* : C, 3-VIII-2001 ;  
 4872. *Cerastis rubricosa* : C, 9-V-2008 ; Nevers, Champvert, 1990 ;  
 4878. *Xestia xanthographa* : C, 21-VIII-2008 ;  
 4888. *Xestia c-nigrum* : C, 19-VIII-2004 ;  
 4895. *Diarsia rubi* : C, 6-VIII-2009 ;  
 4916. *Noctua janthe* : C, 21-VIII-2008 ;  
 4917. *Noctua janthina* : C, 16-VII-2005 ; Champvert, 1990 ;  
 4918. *Noctua comes* : C, 16-VII-2005 ; Decize, Champvert, 1990 ;  
 4921. *Noctua pronuba* : C, 16-VII-2005 ;  
 4923. *Noctua fimbriata* : C, 5-VII-2009 ; Decize, 1990 ;  
 4951. *Ochropleura plecta* : C, 16-VII-2005, 9-V-2008 ;  
 4963. *Axylia putris* : C, 16-VII-2005. Decize, Donzy, Champvert, 1990 ;  
 4966. *Actinotia polyodon* : C, 19-VIII-2004, 9-V-2008 ;  
 4969. *Agrotis crassa* : C, 19-VIII-2004 ; Champvert, 1990 ;  
 4973. *Agrotis ipsilon* : 21-VIII-2008 ;  
 4975. *Agrotis exclamationis* : 6-VIII-2009 ;  
 5014. *Panemeria tenebrata* : Lavault-de-Frétoy, 22-V-1988.

### Microlépidoptères observés

#### Famille Ethmiidae

1119. *Ethmia dodecea* : C, 16-VII-2008.

#### Famille Gelechiidae

1602. *Mirificarma maculatella* : C, 16-VII-2005.

#### Famille Tortricidae

1934. *Pandemis corylana* : C, 6-VIII-2009 ;  
 1935. *Pandemis cerasana* : C, 16-VII-2008 ;  
 1940. *Argyrotaenia ljungiana* : C, 18-VII-2008 ;  
 1946. *Archips podana* : C, 23-VII-2008 ;  
 2075. *Agapeta hamana* : C, 16-VII-2005 ;  
 2077. *Agapeta zoegana* : C, 16-VII-2008 ;  
 2077a. *Agapeta largana* : C, 16-VII-2008 ;  
 2098. *Aethes tesserana* : C, 5-VII-2009 ;  
 2142. *Acleris forsskaeana* : C, 18-VII-2008 ;  
 2143. *Acleris holmiana* : C, 18-VII-2008 ;  
 2239. *Zeiraphera isertana* : C, 18-VII-2008 ;  
 2254. *Epiblema roborana* (= *aquana*) : C, 16-VII-2008 ;  
 2259. *Epiblema foenella* : C, 18-VII-2008 ;  
 2310. *Eucosma conterminana* : C, 16-VII-2008 ;  
 2327. *Rhyacionia pinicolana* : C, 16-VII-2005 ;  
 2372. *Pammene fasciana* : C, 18-VII-2008 ;  
 2389. *Cydia triangulella* : C, 18-VII-2008 ;  
 2402. *Cydia pomonella* : C, 6-VIII-2009 ;  
 2429. *Cydia caecana* : C, 18-VII-2008 ;  
 2475. *Eudemis profundana* : C, 16-VII-2008 ;  
 2482. *Hedya nubiferana* : C, 16-VII-2008 ;  
 2503. *Argyroplote lacunana* : C, 6-VIII-2009 ;  
 2522. *Celypha striana* : C, 21-VIII-2008.

#### Famille Pterophoridae

2724. *Emmelinea monodactyla* : C, 3-VIII-2001.

#### Famille Pyralidae

2726. *Hypsopygia costalis* : C, 16-VII-2008 ;  
 2730. *Synaphe punctalis* : C, 5-VII-2009 ;

Fig. 9. *Agriopsis bajaria*. Fig. 10. *Clostera anastomosis*. Fig. 11. *Ptilodontella cucullina*. Fig. 12. *Lymantria monacha*. Fig. 13. *Diacrisia samio*. © D. MOREL.

2734. *Orthopygia glaucinalis* : C, 16-VII-2005 ;  
 2742. *Pyralis farinalis* : C, 18-VII-2008 ;  
 2751. *Galleria mellonella* : C, 18-VII-2008 ;  
 2758. *Endotricha flammealis* : C, 25-VII-2009 ;  
 2762. *Oncocera semirubella* : C, 21-VIII-2008 ;  
 2786. *Phycita roborella* : C, 18-VII-2008 ;  
 2787. *Phycita meliella* : C, 3-VIII-2001 ;  
 2789. *Dioryctria abietella* : C, 3-VIII-2001 ;  
 2832. *Conobathra tumidana* : C, 16-VII-2005 ;  
 2833. *Conobathra repandana* : C, 16-VII-2005 ;  
 2840. *Acrobasis consociella* : C, 23-VII-2008 ;  
 2739. *Acrobasis sodalella* : C, 6-VIII-2009 ;  
 2845. *Trachycera suaveilla* : C, 16-VII-2008 ;  
 2884. *Euzophera pinguis* : C, 23-VII-2008.

#### Famille Crambidae

2950. *Chrysoteuchia culmella* : C, 23-VII-2008 ;  
 2964. *Agriphila tristella* : C, 3-VIII-2001 ;  
 2966. *Agriphila inquinatella* : C, 19-VIII-2004 ;  
 2971. *Agriphila straminella* : C, 6-VIII-2009 ;  
 2975. *Agriphila geniculea* : C, 19-VIII-2004 ;  
 2988. *Catoptria pinella* : C, 16-VII-2008 ;  
 2995. *Catoptria falsella* : C, 6-VIII-2009 ;  
 3018. *Ancylolomia palpella* : C, 16-VII-2008 ;  
 3036. *Scoparia pyralella* : C, 5-VII-2009 ;  
 3041. *Dipleurina lacustrata* : C, 23-VII-2008 ;  
 3052. *Eudonia mercurella* : C, 16-VII-2005 ;  
 3057. *Elophila nymphaeta* : C, 23-VII-2008 ;  
 3061. *Parapoynx stratotata* : C, 6-VIII-2009 ;  
 3060. *Cataglyphis lemnaea* : C, 18-VII-2008 ;  
 3061. *Parapoynx stratotata* : C, 23-VII-2008 ;  
 3071. *Evergestis extimalis* : C, 21-VIII-2008 ;  
 3091. *Pyrausta aurata* : C, 16-VII-2005 ;  
 3093. *Pyrausta purpuralis* : C, 6-VIII-2009 ;  
 3097. *Pyrausta despicata* : C, 16-VII-2008 ;  
 3121. *Sitochroa verticalis* : C, 19-VIII-2004 ;  
 3128. *Ostrinia nubilalis* : C, 18-VII-2008 ;  
 3129. *Eurrhpara hortulata* : C, 16-VII-2008 ;  
 3131. *Phlyctaenia coronata* : C, 5-VII-2009 ;  
 3138. *Anania verbascalis* : C, 21-VIII-2008 ;  
 3142. *Opsybotis fuscalis* : C, 23-VII-2008 ;  
 3143. *Nascia ciliatilis* : C, 23-VII-2008 ;  
 3144. *Udea ferrugalis* : C, 19-VIII-2004 ;  
 3146. *Udea prunalis* : C, 5-VII-2009 ;  
 3167. *Mecyna flavalis* : C, 16-VII-2008 ;  
 3174. *Nomophila noctuella* : C, 6-VIII-2009 ;  
 3191. *Pleuroptya ruralis* : C, 6-VIII-2009.

#### Conclusions

Mes visites dans la Nièvre étaient généralement brèves et je ne disposais que de peu de temps libre. La liste donnée est donc évidemment très incomplète, il y manque même des espèces classiques qui sont présentes dans les inventaires cités en introduction. Néanmoins, elle apporte une quarantaine d'indications récentes sur des macrohétérocères non confirmés depuis 1947, et 75 micros.

La région que j'ai plus particulièrement parcourue (nord-est de la Nièvre) étant partagée entre des forêts dont beaucoup sont de plus en plus mal entretenues et de grandes surfaces de culture intensive, on pouvait craindre le pire. Pourtant, j'ai déjà observé ici environ quatre centaines d'espèces : de petits rebords de plateaux, des talus routiers (si non ravagés par broyage) hébergent parfois des zygènes ; les grandes forêts voient voler les Mars et Tabacs, parfois en abondance, lorsqu'ils ne sont pas fauchés par les autos sur les routes qui trouvent les futaies (j'ai pu ramasser un jour à vélo une quarantaine de leurs cadavres sur 4 km de distance) ; le Flambé,

Fig. 14. *Plusia festucae*. Fig. 15. *Eremobia ochroleuca*. Fig. 16. *Euclidia mi*. Fig. 17. *Viminia auricoma*. Fig. 18. *Actinotia polyodon*. © D. MOREL.

certes peu fréquent, trouve encore quelques haies nourricières ; j'ai eu la bonne fortune de rencontrer *Maculinea arion* et *Hipparchia genava*... Concernant les hétérocères, la faune observée paraît assez réduite et banale, mais je n'ai pas vraiment effectué de prospections systématiques. Nombre d'espèces y sont très nettement calcicoles, le terrain étant celui des grandes plaines calcaires des bassins parisien et ligérien : ainsi de la présence de *Zygaena fausta*, *Polyommatus coridon* et *bellargus*. Les contreforts du Morvan sont certainement bien plus riches, comme le prouvent les notes de mes informateurs cités en introduction. Les bords de Loire et de Nièvre hébergent également une faune particulière. Je serais heureux d'obtenir des lecteurs intéressés des renseignements complémentaires, le but essentiel de cette note étant d'attirer vos regards vers une région peu prospectée à ce jour. ■

#### Bibliographie

- DESCIMON (H.), DUTREIX (CL.), ESSAYAN (R.), 1980. – Esquisse biogéographique des Rhopalocères de la Bourgogne. *Bull. Soc. Hist. Nat. Autun*, 93 : 11-60.  
 DUTREIX (CL.), 1995. – Éléments d'écologie des peuplements des Zygénides en région Bourgogne (Lepidoptera Zygaenidae). Approche comparative avec des Lépidoptères non-apparentés : les « Rhopalocères » (Papilionoidea-Hesperioidea) ; thèse, Université de Bourgogne.  
 DUTREIX (CL.) & MOREL (D.), 2000. – Inventaire détaillé des insectes « Macrolépidoptères » de Bourgogne. Statuts nomenclatureux, expertise des données, statuts biologiques, statuts administratifs. *Idaea-infos*, 10 : 1-56.  
 MARION (H.), 1946. – Catalogue des Lépidoptères de la Nièvre. Manuscrit Association SOBA Nature-Nièvre, Marzy.

#### ERRATUM

Les espèces (citées dans l'article « Observations récentes en Savoie » publié dans le n° 11 d'*oreina*), qui ont été observées à Jarsy et École en juin 2003 (*L. viciae*, *P. coenobita*, *P. scita* et *H. rectilinea*), l'ont été conjointement par Michel SAVOUREY, Philippe FRANCOZ et Jean-Charles GRANGE, puisque ce soir-là, nous avons disposé collectivement des piègeages en quatre localités étagées le long du Nant Fourchu et en forêt de Bellevaux.

481, avenue Samuel-Pasquier  
 F-73300 Saint-Jean-de-Maurienne  
 savoirey73@orange.fr

