

Rencontres 2011

Immersion en Camargue

ROLAND ROBINEAU & NICOLAS LEMAIRE

© CHR. LUTRAND.

Ce titre n'est pas écrit au hasard car c'est une véritable plongée dans l'inconnu qu'ont fait la plupart des participants aux 5^{es} rencontres d'oreina. Venir pour la première fois en Camargue est un réel dépaysement. Ces terres plates où l'on peut faire vingt kilomètres sans même voir une maison, où l'eau est présente partout sous forme d'étangs – immenses –, de canaux ou de larges fossés, de rizières, les manades (troupeaux de taureaux noirs ou de chevaux camarguais), des quantités de grands oiseaux, aigrettes, spatules, hérons, les vols de flamants roses... Tout concourt à vous désorienter. Ça commence dès l'arrivée : Salinde-Badon (notre photo), un lieu-dit inscrit sur les cartes au 200 000^e (là, déjà !) et qui comporte... deux maisons. Même chose pour Le Mas-Saint-Bertrand, quatre kilomètres plus loin, planté lui aussi au milieu de nulle part.

C'est dire que les touristes – et c'est heureux – ne sont pas légion (on ne vient pas ici comme on « fait » le Mont-Saint-Michel ou Rocamadour), les naturalistes, ornithologues surtout, y sont les mieux représentés.

Téléobjectifs et autres jumelles remplacent sans bruit les téléphones portables. Nous étions une quarantaine (et quelques enfants) répartis dans les deux sites et si la météo était assez maussade et les papillons – de jour notamment – plutôt discrets, l'ambiance était des plus chaleureuses. A noter, une participation jeune puisque près d'une quinzaine des présents avait moins de 35 ans.

Olivier Pineau, membre de l'association et directeur du domaine scientifique de La Tour du Valat (voir page 17), tout en assurant les obligations liées à ses activités professionnelles, s'était mis à l'entière disposition du groupe pour ces quelques jours. Il a piloté les visites de jour dans plusieurs biotopes, ces milieux si particuliers que sont les zones humides, les prés salés méditerranéens, les dunes... et a également conduit deux « expéditions » de chasses de nuit. La première, en plein cœur du domaine de la Tour du Valat, où nous avons découvert quelques « bonnes » espèces, caractéristiques du biotope (telles que *P. graellsii* ou encore *Idaea efflorata*). La seconde, au beau milieu des étangs

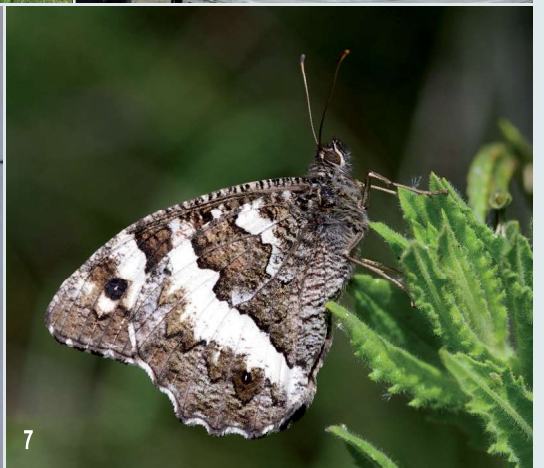
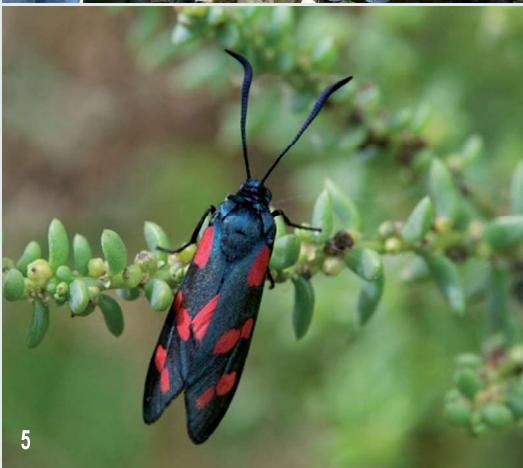
salés, non loin de Beauduc, même si elle permit l'observation d'espèces intéressantes (*B. crini* et *C. consecraria*) fut plus décevante, en raison du mistral qui redoublait de violence dans la soirée. Une troisième sortie nocturne fut organisée le dernier soir, emmenant les plus courageux en Plaine de la Crau, mais ceci est une autre histoire. Olivier a aussi permis l'utilisation de la salle des conférences de la fondation pour la tenue de l'assemblée générale.

Celle-ci, justement, a fait l'objet d'une bonne participation (27 membres présents, un excusé et 32 pouvoirs reçus) et aussi bénéficié d'un large débat puisque, fait notable, tous les participants s'y sont exprimés. Auparavant, en ouverture à cette discussion, rapport moral, rapport d'activité et rapport financier ont été présentés et font l'objet d'un supplément joint à ce numéro. Nous ne répèterons donc pas dans ces lignes ce qu'il contient.

Peu de changements dans le bureau de l'association (détails dans le supplément) : David Demergès, président ; Éric Drouet, vice-président ; Huguette Robineau, trésorière. Mais le besoin était grand d'un secrétaire digne de ce nom. Il a été élu lors de la réunion du conseil d'administration tenue après l'assemblée générale. Il s'agit de Nicolas Lemaire, trentenaire décidé, qui remplace Roland Robineau, occupé par ailleurs. Ce qui fait tomber la moyenne d'âge, celui-ci ayant moitié moins d'années que celui-là !

Cette année encore, un grand merci doit être adressé à nos intendants maison : Jocelyne, Agnès, Huguette, Maryse, Michèle, Micheline, Claude R., Michel et à toutes celles et ceux (moins nombreux, trop d'hommes considérant encore qu'il s'agit de tâches réservées aux femmes !) qui ont participé à rendre agréable et plus facile le séjour de tous.

Pour conclure, il faut en effet mettre l'accent sur la forte implication, à des degrés divers, de nombreux adhérents (et de leurs conjoints), plus d'une cinquantaine, tant dans la bonne marche de l'association que dans la participation à la tenue du magazine. Chapeau à tous !



Les visiteurs

Plusieurs visiteurs sont passés à Salin-de-Badon pendant ces journées, venus en voisins ou de passage dans la région. Pour les premiers, Henri Descimon de Marseille et, plus lointains, Jean-Laurent Hentz de Beaucaire, Didier Cochet de Carpentras. Pour les seconds, il s'agit de nos perpétuels globe-trotters : Philippe Bachelard, Daniel Morel et Lionel Taurand, sans doute en route pour rechercher quelque espèce afin d'alimenter un prochain Top 10 !

A propos des cotisations

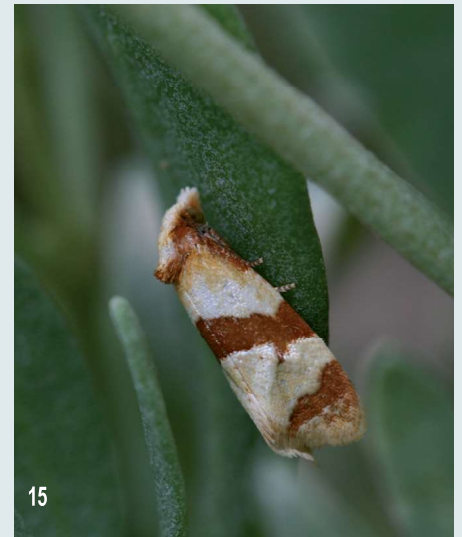
Rappel des décisions de l'assemblée générale : TARIFS : ils sont inchangés (40 € ; 45 € pour l'étranger) ; RENOUELEMENT : il doit être effectué en début d'année ; à défaut, le premier numéro de l'année ne sera plus envoyé, comme cela se pratique pour toute publication. Trop d'exemplaires du magazine sont actuellement expédiés en pure perte.

La Tour du Valat

Centre de recherche pour la conservation des zones humides méditerranéennes créé il y a plus de 50 ans par Luc Hoffmann, naturaliste visionnaire et mécène, la Tour du Valat a depuis lors développé son activité de recherche avec un souci constant : mieux comprendre les zones humides pour mieux les gérer. Convaincue que c'est en conciliant activités humaines et protection du patrimoine naturel que les zones humides pourront être préservées, la Tour du Valat développe depuis de nombreuses années des programmes de recherche et de gestion intégrée qui favorisent les échanges entre usagers des zones humides et scientifiques. Ainsi s'est-elle fixé comme mission d'arrêter la perte et la dégradation des zones humides méditerranéennes et de leurs ressources naturelles, les restaurer et promouvoir leur utilisation rationnelle. C'est un organisme de recherche privé qui a la forme juridique d'une fondation à but non lucratif, reconnue d'utilité publique

1 : A la fin de l'assemblée générale, la plupart des participants ont posé pour la photo souvenir ; de gauche à droite : Claude Renoton, Jean-Pierre Lacour, Jacques Boureau, Nicolas Lemaire, Micheline Boureau, Hugo et son filet, Sylvain Delmas, Daniel Normand, Sandrine Buchler, Christophe Lutrand, Huguette Robineau, David Demergès, Roland Robineau, Claude Gilioli, Clément et son filet, Maël Garrin, Jean-Marie Desse, Michel Girardin, Jean-Pierre Favretto, François Radigue, Alain Cama, Claude Tautel, Terence Hollingworth, Eric Drouet, Jean-Pierre Dhondt et Olivier Pinaud. 2 : Autre photo souvenir, à l'occasion de la visite de Henri Descimon ; de gauche à droite : Roland Robineau, Gabriel Nève, Henri Descimon, Maël Garrin, Jean-Pierre Favretto, Nicolas Lemaire, Sandrine Buchler et Didier Cochet. 3 : Olivier Pineau, au cours de l'une des visites de biotopes. 4 : Moment d'attention, l'oreina nouveau vient d'arriver ! 5 : *Zygaena filipendulae* L. 6 : *Zeuzera pyrina* L. 7 : *Kanetisa circe* F. 8 : Chenille de *Godonella aestimaria* Hb. 9 : *Rhizedra lutosa* Hb. 10 : Chenille de *Abraxas pantaria* L. 11 : *Pardoxia graellsii* Feisthabel. 12 : *Idaea ochrata* Scop. 13 : chenille de *Viminia rumicis* L.
© M. & J. BOUREAU, J.-F. CARDIN, J.-P. FAVRETTO, M. GIRARDIN, M. MOULIN, G. NÈVE, O. PINEAU, Cl. RENOTON, Cl. TAUTEL.

depuis 1978. Son domaine englobe tous les habitats naturels représentatifs de la Camargue fluvio-lacustre. Il s'étend sur 2600 hectares dont 1071 bénéficient depuis 1984 d'un classement en Réserve Naturelle Volontaire et en 2008, 1844 autres ont été classés en Réserve Naturelle Régionale. (Source : site internet). ■



14 : Accouplement de *Malacosoma alpicola* Stgr.
15 : *Phalonidia albipalpana* Z. © M. GARRIN.

R.R. : 29, rue de Flagy F-77940 Thoury-Férottes
rol.rob@orange.fr
N.L. : 3, rue La Pérouse F-26000 Valence
nlemaire2004@yahoo.fr

Les espèces observées

Cette liste semble démentir l'affirmation d'une absence certaine des papillons. Pourtant, si elle paraît fournie, c'est que nous sommes dans une région et à des dates habituellement favorables. Mais, les fortes chaleurs du printemps et l'avance de plusieurs semaines prise sur le calendrier ont eu raison de nombreuses espèces
Psychidae : *Canephora hirsuta* Poda.
Tineidae : *Myrmecozela ataxella* Chrét., *Fermocelina liguriella* Mill., *Trichophaga tapetzella* L., *T. bipartitella* Rag.
Yponomeutidae : *Plutella xylostella* L.
Coleophoridae : *Coleophora oriolella* Z., *C. versurella* Z.
Oecophoridae : *Batia lunaris* Hw., *Epicallima formosella* D. & S., *Oegoconia bacescui* P.-Gj & Căp.
Gelechiidae : *Brachyacma oxycedrella* Mill., *Helcystogramma triannulella* H.-S.
Scythrididae : *Scythris inertella* Z.
Cosmopterigidae : *Pyroderces argyrogrammos* Z.
Cossidae : *Parahypopta caestrum* Hb., *Phragmataecia castaneae* Hb., *Zeuzera pyrina* L.
Sesidae : *Parenthrene tabaniformis* Rott., *Pyropteron chrysidiformis* Esp.
Zygaenidae : *Zygaena erythrus* Hb., *Z. filipendulae* L., *Z. trifolii* Esp.
Trorticidae : *Phalonidia albipalpana* Z., *Epinotia thapsiana* Z., *Eucosma obumbratana* Lng & Z., *E. balatonana* Ostth., *Rhyacionia pinicolana* Dbl., *Bactra*

lancealana Hb., *Celypha rosaceana* Schlag., *Endothenia gentianaeanana* Hb.
Pterophoridae : *Agdistis neglecta* Arenberger.
Pyralidae : *Aglossa pinguinalis* L., *Lamoria anella* D. & S., *Oncocera semirubella* Scop., *Etiella zinckenella* Tr., *Euzophera osseatella* Tr., *E. pinguis* Hw., *Ematheudes punctella* Tr., *Cadra figulilella* Gregson.
Crambidae : *Euchromius cambridgei* Z., *Chilo phragmitella* Hb., *C. luteellus* Motschulsky, *C. pulverosellus* Rag., *Calamotropa paludella* Hb., *Chrysocrambus craterellus* Scop., *Pediasia contaminella* Hb., *Schoenobius gigantea* D. & S., *Scirpophaga praelata* Scop., *Elophila nymphaeata* L., *Acentria ephemerella* D. & S., *Cataclysta lemnata* L., *Parapoyx stratotatum* L., *Loxostege sticticalis* L., *Achyra nudalis* Hb., *Sclerocona acutella* Evers., *Udea ferrugalis* Hb., *Nomophila noctuella* D. & S., *Dolicharthria punctalis/anaealis*.
Lasiocampidae : *Malacosoma francanica* D. & S., *Odonestis pruni* L., *Gastropacha quercifolia* L.
Sphingidae : *Laothoe populi* L.
Hesperiidae : *Carcharodus alceae* Esp.
Lycaenidae : *Lycaena phlaeas* L.
Nymphalidae : *pararge aegeria* L.
Geometridae : *Phaiogramma etruscana* Z., *Thalera fimbrialis* Scop., *Xenochlorodes olympiaria* H.-S., *Scopulaimitaria* Hb., *Idaea medaria* Hb., *I. ochra-*

ta Scop., *I. rusticata* D. & S., *I. muricata* Hfn., *I. efflorata* Z., *I. politaria* Hb., *I. dimidiata* Hfn., *I. mancipata* Stgr., *Casilda consecraria* Stgr., *Eupithecia ultimaria* Bsdv., *Abraxas pantaria* L., *Chiasmia aestimaria* L., *Ch. clathrata* L., *Menophra japygiaria* Costa, *Peribatodes rhomboidaria* D. & S., *Tephronia sepiaria* Hfn., *Chariaspilates formosaria* Evers.
Lymantridae : *Laelia coenosa* Hb.
Arctiidae : *Nudaria mundana* L., *Pelosi muscerda* Hfn., *Eilema caniola* Hb., *E. lutarella* L., *Apaidia mesogona* Godart, *Epicallia villica* L., *Phragmatobia fuliginosa* L.
Noctuidae : *Parascotia nissenii* Trti, *Phytometra viridaria* Cl., *Grammodes bifasciata* Petagna, *Dysgonia algira* L., *Clytie illunaris* Hb., *Catocala nymphagoga* Esp., *Eublemma ostrina* Hb., *E. pulchralis* Vill., *Autographa gamma* L., *Viminia rumicis* L., *Simyra albovenosa* Gze, *Proxenus hospes* Frt, *Paradrina fuscicornis* Rbr, *Hoplodrina* sp., *Archanara geminipuncta* Hw., *Polyphaenis sericata* Esp., *Mormo maura* L., *Brythis crini* F., *Aletia congrua* Hb., *M. pallens* L., *M. vitellina* Hb., *Lacanobia blenna* Hb., *Hadula sodae* Bsdv., *Noctua interjecta* Hb., *N. janthe* Bkh., *N. pronuba* L., *Agrotis segetum* D. & S., *Euxoa tritici* L.
Nolidae : *Pardoxia graellsii* Feisthabel, *Nycteola* sp.