

# Présence d'*Opogona omoscopa* (Meyrick, 1893) en Corse (Lep. Tineidae)

JEAN-MARIE RAMEL

**Résumé :** La présence d'*Opogona omoscopa* (Lepidoptera Tineidae) est signalée pour la première fois en Corse.

**Summary:** Presence of d'*Opogona omoscopa* (Meyrick, 1893) in Corsica. (Lepidoptera Tineidae).

*Opogona omoscopa* (Lepidoptera Tineidae) is recorded for the first time from Corsica.

**Mots-clés :** *Opogona omoscopa*, Tineidae, Lepidoptera, genitalia, phéromone.

Un lépidoptère Tineidae polyphage du genre *Opogona*, récolté par la Fédération régionale de défense contre les organismes nuisibles de Corse (FREDON) a été transmis à l'unité d'entomologie du Laboratoire de la Santé des Végétaux : il s'agit d'*Opogona omoscopa* (Meyrick, 1893). Huit papillons ont été trouvés dans des pièges à phéromone de *Thaumatotibia leucotreta* (Meyrick, 1913) (Tortricidae,

Olethreutinae) le 29 octobre 2012 à San Nicolao (Haute Corse) dans un verger de pomelos (*Citrus paradisi*, Macfad, 1830).

Cet insecte Tineidae, appartient à la sous-famille des Hieroxestinae, au genre *Opogona* décrit par Zeller en 1853. Davis [1978] classe le genre *Opogona* dans les Tineidae.

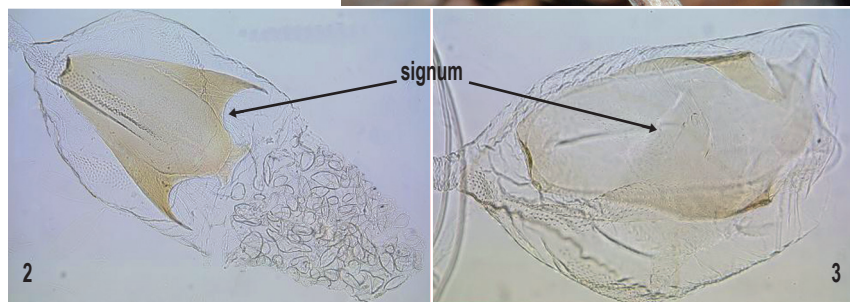
Ce lépidoptère est cosmopolite, à distribution surtout pantropicale. Elle inclue également l'Europe avec l'Espagne, le Portugal, Gibraltar, la France) [Billi, 2009] et l'Italie (Sardaigne).

L'identification a été réalisée par l'examen des genitalia et confirmée par Jacques NEL. Les genitalia ♂ et ♀ sont très proches d'*Opogona sacchari* (Bojer, 1856) mais de taille inférieure. Le genitalia ♂ d'*O. sacchari* est 1,24 fois plus grand que celui d'*O. omoscopa* et le rapport est de 1,69 pour le genitalia ♀. Le signum du genitalia ♀ est différent entre les deux espèces.

Les huit individus ayant été interceptés dans un piège à phéromone de *Thaumatotibia leucotreta*, il serait intéressant de vérifier si cette phéromone sexuelle est proche de celle d'*Opogona omoscopa*. ■



► Fig. 1, pour mémoire, imago d'*O. omoscopa*. © Fr. BILLI.



▲ Fig. 2 et 3, bourses copulatrices d'*O. sacchari* et d'*O. omoscopa*.

► Fig. 4 et 5, genitalia ♂ et ♀ d'*Opogona omoscopa*. © J.-M. RAMEL.



## BIBLIOGRAPHIE

BILLI (Fr.), 2009. – *Opogona omoscopa* (Meyrick, 1893), parasite occasionnel des palmiers, espèce nouvelle pour la France (Lep. Tineidae). *Oreina*, 6, 13-14.

DAVIS (D.R.), 1978. – The North American Moths of the Genera *Phaeoses*, *Opogona* and *Oinophila*, with a discussion of their supergeneric affinities (Lepidoptera: Tineidae). *Smithsonian contributions of zoology*, 282, 39 p.

Site internet

<http://www.fredon-corse.com>

Anses, Laboratoire de la Santé des Végétaux  
Unité d'entomologie et plantes invasives, CBGP  
Campus international de Baillarguet, CS30016  
F-34988 Montferrier-sur-Lez Cedex  
jean-marie.ramel@anses.fr