

## **Contribution à l'étude des Hétérocères du département de la Moselle**

par L. PERRETTE (Schoeneck-Forbach)

### I. — APERÇU HISTORIQUE

C'est en 1834 que L. P. CANTENER publie son «Histoire Naturelle des lépidoptères Rhopalocères ou Papillons diurnes, des départements des Haut et Bas-Rhin, de la Moselle, de la Meurthe et des Vosges». Cet ouvrage, orné de trente six planches, ne s'applique, comme son titre l'indique, qu'aux espèces diurnes d'un très vaste territoire. De ce fait, très peu de localités de notre département sont concernées. L'étude de la faune mosellane proprement dite débute avec les travaux de J. HOLLANDRE, bibliothécaire, conservateur du muséum d'histoire naturelle de Metz, et professeur de botanique. Pour lui comme pour d'autres éminents entomologistes, l'étude des plantes précède celle des insectes. Après avoir édité en 1829 la Flore de Moselle ; il entreprend la rédaction du «Catalogue des lépidoptères ou papillons observés et recueillis aux environs de Metz». La classification et la nomenclature sont empruntées à la méthode de LATREILLE dans l'histoire naturelle des papillons de France, de J. B. GODART et P. A. J. DUPONCHEL.

Ce catalogue paraît dans le 5<sup>e</sup> cahier de la Société d'Histoire Naturelle du Département de la Moselle, 1848-1849.

Il s'agit là, non plus d'un survol assez sommaire et limité de la faune de quelques localités, mais d'une étude scientifique très sérieuse de la faune locale de l'agglomération messine ainsi que de ses environs, poursuivie tout au long des saisons pendant plusieurs années consécutives. Il est donc juste de considérer HOLLANDRE comme le père de la lépidoptérologie mosellane. Malheureusement, cette science devait être bien vite abandonnée par les naturalistes de l'époque. Quelques-uns cependant, anonymes et sans ambition scientifique, collectionnaient des papillons locaux, mais ne laissaient que peu de traces de leurs occupations, si ce n'est quelques

cadres dont le seul mérite fût d'être décoratif. Grâce à ces «ruines entomologiques», on peut s'imaginer la richesse de la faune de ce siècle.

A l'inverse des départements et pays limitrophes où des groupes de lépidoptéristes se consacraient à la rédaction de catalogues régionaux, aucun travail analogue n'était entrepris en Moselle. L'œuvre de HOLLANDRE qui plaçait notre région parmi les premières sur le plan lépidoptérologique, restait à notre grand regret, l'unique document pouvant servir de base pour combler ce long sommeil entomologique.

Une base bien fragile, car, depuis les temps où HOLLANDRE chassait des papillons dans la vallée de la Moselle, une mutation à vocation industrielle et urbaine d'une ampleur peu commune s'est opérée, transformant radicalement le caractère agricole de cette région. Implantation de complexes industriels tributaires du minerai de fer et du charbon ainsi que d'industries annexes telles la carbochimie, les centrales thermiques et d'autres dites de reconversion, toutes ces usines puisent dans le sol ou dans la Moselle et ses affluents, l'eau nécessaire à leurs activités. De ce fait on observe un assèchement progressif et de plus en plus rapide des sources, étangs et rivières. Au point de vue écologique nous assistons à une profonde modification floristique ainsi qu'à la disparition de biotopes d'une valeur entomologique inestimable. De son côté, la pollution industrielle, accélère encore ce processus de dégradation.

C'est pourquoi le catalogue de HOLLANDRE constitue un document d'un grand intérêt pour les collègues messins qui seraient tentés d'entreprendre une étude comparative avec la faune actuelle. Néanmoins, je pense qu'il ne faut pas le considérer comme définitivement périmé et le rejeter systématiquement. Certaines espèces disparues avec leurs biotopes dans la zone industrielle, prospèrent toujours dans le périmètre campagnard qui a sauvegardé son caractère d'antan. L'obstination de certains à parcourir les mêmes «bonnes localités», est à l'origine de la soi-disant disparition de certaines espèces. Un exemple, à Gorze, (pl. II, fig. 3) au sud ouest de Metz, j'ai recueilli sur un chêne, une chenille de *Dicycla oo* L. Cette espèce était signalée pour la dernière fois par HOLLANDRE en 1849!

J'insiste également sur l'importance que représente la recherche des chenilles. La grande majorité des espèces «rares» m'ont été fournies par ce genre de prospection. Et quelle source de renseignements!

J'ai également recueilli de précieux renseignements dans les notes de M. W. SCHMIDT-KOEHL de Sarrebruck, qui grâce à de patientes recherches dans diverses collections sarroises, a contribué pour une bonne part à la connaissance des populations de la zone frontalière située entre Perl sur la

Moselle et Sarreguemines. Non moins importante a été la participation de M. J. C. WEISS qui a mis à ma disposition, sa collection et ses observations sur la faune dans la partie comprise entre Metz et Thionville.

La collaboration de M. H. HANOTAUX m'apporte une connaissance aussi complète que possible des hétérocères de la région de Saint-Avold. Il me procure une abondante et intéressante moisson de renseignements, fruit d'un important travail de prospection. Ont également participé à ce premier inventaire des hétérocères de la Moselle, M. le Dr. Ch. TAVOILLOT pour l'agglomération de Freyming-Merlebach, MM. O. MANKE et SEYER de Sarrebruck, pour certaines informations des environs de Mittersheim et de Fénétrange.

D'autres documents proviennent de catalogues, listes et notes dont l'énumération figure dans la partie bibliographique. J'exprime toute ma reconnaissance à ces amis lépidoptéristes, en leur consacrant ce travail qui est également le leur, et qui n'aurait vu le jour sans leur collaboration.

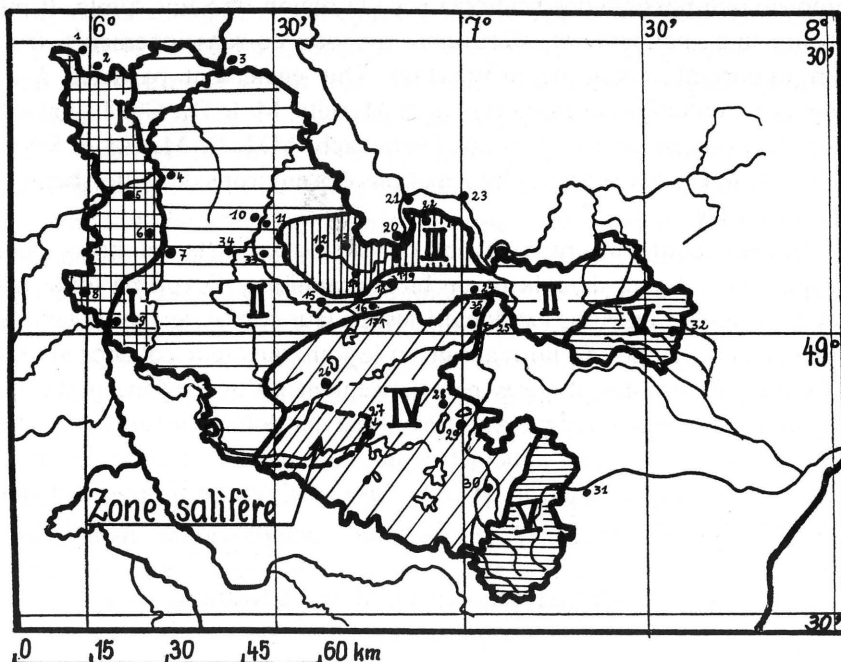
Certes, les localités étudiées ne représentent qu'une infime partie du territoire, mais le but assigné à ce travail n'avait pour toute ambition que de réunir les connaissances actuelles sur la faune des hétérocères de la Moselle. Ce n'est qu'à partir de cette base que l'étude proprement dite pourra se développer.

## II. — LE DÉPARTEMENT DE LA MOSELLE (carte n° 1)

Avant d'aborder l'inventaire de la faune, une vue d'ensemble sur les conditions géologiques, climatiques et botaniques s'impose. Le département doit son nom à la rivière qui le traverse du sud au nord dans sa partie occidentale. Ses frontières politiques et naturelles se confondent sur une grande partie de leur parcours. Les 6227 km<sup>2</sup> de sa superficie s'étendent entre le Luxembourg au nord, la République fédérale allemande, plus précisément les pays de Sarre et Rhénanie Palatinat au nord-est, le Bas-Rhin de l'est au sud-ouest, et enfin la Meurthe-et-Moselle à l'ouest. La constitution géologique du département est très variée. Elle se divise en plusieurs grandes régions ayant des caractères bien tranchés.

Toute la partie occidentale jusqu'au bassin de la Moselle et de la Seille est formée de terrains jurassiques composés de plusieurs formations distinctes où dominent le lias et l'oolithique qui lui est superposé. Ce dernier forme à l'ouest des plateaux élevés et se termine par les collines qui bordent la rive gauche de la Moselle et se trouve également entre celle-ci et la Seille. Parmi les plus caractéristiques nous avons, entre la rive

droite de la Moselle et la Seille, les côtes d'Arry (Pl. I, fig. 3) et de Corny, puis, sur la rive gauche de la Moselle, partant du sud, les hauteurs d'Ancy (Pl. I, fig. 2), d'Ars, du Mont Saint-Quentin, de Saulny, Fèves, Rombas et Richemont.



CARTE n° 1 : Situation géographique des localités énumérées.

1. Esch-sur-Alzette (Luxembourg) - 2. Rumelange (Luxembourg) - 3. Perl (Sarre) - 4. Guénange - 5. Marange - 6. Woippy - 7. Metz et environs - 8. Gorze et Rezonville - 9. Arry - 10. Burtoncourt, St-Hubert, Charleville-sous-Bois - 11. Boulay et environs - 12. Boucheporn - 13. Longeville-les-Saint-Avoid - 14. St-Avoid (Carrière) et Dourd'hal - 15. Créhange et Faulquemont - 16. Folschviller - 17. Maxstadt - 18. Seingbouse - 19. Freyming-Merlebach - 20. Karlsbrunn (Sarre) - 21. Grossrosseln (Sarre) - 22. Forbach, Stiring-Wendel, Schoeneck - 23. Sarrebruck (Sarre) - 24. Puttelange-aux-Lacs, Hoste-Haut - 25. Sarralbe - 26. Morhange - 27. Vergaville - 28. Mittersheim - 29. Fénétrange - 30. Sarrebourg - 31. Saverne (Bas-Rhin) - 32. Philippsbourg - 33. Narbefontaine et Brouck - 34. Les Etangs - 35. Hambach et Grundviller.

Leurs altitudes varient entre 150 et 400 mètres. Cette chaîne de collines est entrecoupée de vallons profonds qui présentent des sites et des expositions divers. On y observe des bois montagneux aux essences variées, des pentes sèches, des pelouses arides, des rochers, puis dans le



fond, un ruisseau au milieu de prairies humides et fertiles. C'est dans de tels biotopes, riches en plantes rares que HOLLANDRE a observé les lépidoptères mentionnés dans son catalogue. Ils abritent encore de nos jours des colonies isolées de *Hipparchia semele* L., *Arethusana arethusa* SCHIFF., *Lycaeides argyrognomon* BERGSTR., *Lysandra bellargus* ROTT., et quelques exemplaires d'*Iphiclides podalirius* L. pour ne citer que les plus représentatifs parmi les Rhopalocères.

On y rencontre également des Zygènes inféodées aux pentes calcaires et bien ensoleillées, telles *Lictoria achilleae* ESP. et *Agrumenia carniolica* SCOP.

De jour on observe la belle noctuelle *Eremobia ochroleuca* DENIS et SCHIFF. butinant sur les fleurs de la scabieuse des champs en compagnie de quelques *Malacosoma castrensis* mâles aux couleurs particulièrement claires. *Saturnia pyri* SCHIFF. n'a pas encore déserté cette région où, en exemplaires isolés il vient visiter les lampadaires des villages. Le cours de la Moselle est également la principale voie de pénétration des espèces migratrices.

Le bassin de la Moselle ainsi que quelques petites élévations dont le Sablon et le côteau de Woippy sont recouverts d'alluvions constituées essentiellement de sables et de cailloux, transportées depuis les Vosges par les eaux de la rivière. Cette région très productive, aux intenses cultures maraîchères, possède un climat adouci par la proximité de la rivière et abrite une végétation riche et variée dont de nombreuses plantes intéressantes.

La seconde région comprend le pays situé à droite de la Moselle et de la Seille et s'étend jusqu'à Bouzonville, Boucheporn, Longeville-les-Saint-Avold, et la côte de Delme. Sa végétation compte moins d'espèces que la précédente et présente une certaine monotonie. Son sol se compose, particulièrement aux abords de Metz, de lias formé de couches alternatives de marnes bleues ou bigarrées, et de calcaire à griphites. En se dirigeant plus à l'est en direction de Boulay, Denting, Longeville-les-Saint-Avold, et Rohrbach, on reconnaît le calcaire coquillier qui succède au lias, et repose vers le côté oriental sur des grès bigarrés et rouges. L'altitude moyenne de ce plateau se situe entre 200 et 300 mètres n'approchant que rarement les 400. C'est le domaine des grandes exploitations agricoles. De belles forêts de feuillus, mais de surface limitée par l'extension croissante des cultures, apportent une note gaie dans la sévérité du paysage. Ici, la pauvreté de la flore se répercute sur le peuplement en lépidoptères.

PLANCHE I

1



Puttelange-aux-Lacs (localité n° 24 sur la carte n° 1): biotope abritant : *Orthosia miniosa*, *Euthales algae*, *Bena prasinana*, etc...

2



Vallée de la Moselle et vallée latérale séparant les collines calcaires de la rive gauche (côtes d'Ancy)

Espèces observées : *Dicycla oo*, *Catocala sponsa*, *Catocala fraxini*, etc.. (localité n° 8 sur la carte n° 1).

3



Côte d'Arry, rive droite de la Moselle (localité n° 9, sur la carte n° 1): biotope riche en zygènes, on y rencontre aussi *Eremobia ochroleuca*.

Photos : L. PERRETTE.



1



2



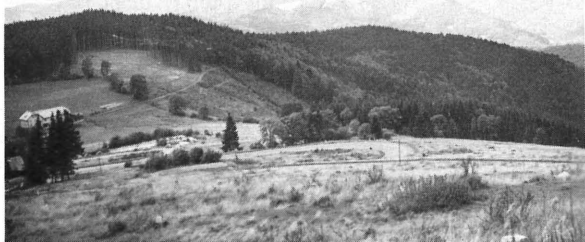
3



4

- 1 : Fénétrange : un des nombreux lacs ;  
 2 : idem : Pont-Neuf : Forêt de feuillus et près très humides. On y trouve notamment *Catocala promissa* et *Ephesia fulminea* (localité n° 29 sur la carte n° 1) ;  
 3 : Gorze (localité n° 8 sur la carte n° 1) : biotope de *Mormo maura*, *Eugraphe sigma*, *Cucullia lucifaga*, etc... ;  
 4 : Sarralbe : ici volent *Chilodes maritimus*, *Mythimna straminea*, *Catocala elocata*, etc... (localité n° 25 sur la carte n° 1).

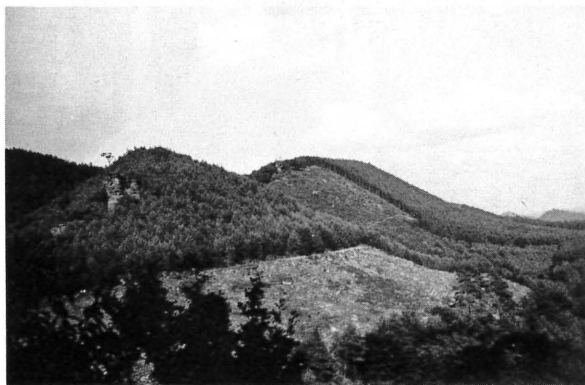
1



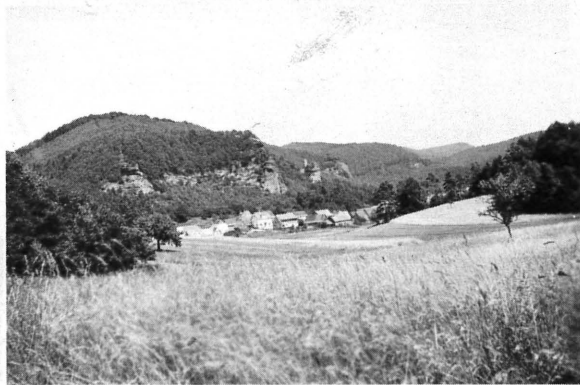
2



3



4



- 1 : Vue du Struthof sur les Moyennes-Vosges (entre les localités n<sup>os</sup> 30 et 31 sur la carte n<sup>o</sup> 1) ;  
 2 : Grand et Petit Donon (alt. : 1009 m) (idem) ;  
 3 : Vue sur les Basses-Vosges des environs de Philippsbourg (localité n<sup>o</sup> 32 sur la carte n<sup>o</sup> 1) ;  
 4 : Environs de Sturzelbronn (idem).

Régions très riches en Rhopalocères mais très rarement prospectées de nuit. De jour il y volait notamment *Heliothis viriplaca*, *Plusia festucae* ...

Enfin, on peut considérer la partie qui s'approche de la Sarre en direction de Sarrelouis, le pays de Saint-Avold, Forbach et Grosblieders-troff au nord-ouest de Sarreguemines, comme une troisième région.

Elle se compose de grès bigarrés et rouges des Vosges sur presque toute son étendue, à l'exception des environs de Sarreguemines, où domine le calcaire blanc coquillier. Le sous-sol, très riche en charbon a favorisé l'implantation des industries charbonnières.

Sur ces terrains gréseux croît la forêt de résineux accompagnée de fougères, myrtilles et bruyères. Les cultures sont moins importantes. Cette même association se retrouve dans l'est du département, à partir de Bitche où un déboisement raisonnable facilite le développement de prairies sylvatiques, plus ou moins éphémères, royaume de certains satyrides tels que *Brintesia circe* FABR. et *Hipparchia alcyone* SCHIFF.

Une quatrième région se situe entre les deux précédentes et la vallée de la Sarre. Elle se caractérise par l'importance des alluvions anciennes qui recouvrent sur de vastes étendues les marnes bariolées, éléments essentiels de son sous-sol. Dans cette partie du territoire on observe un réseau hydrographique très dense, déterminé par la présence de nombreux cours d'eau et d'étangs dont les plus importants du département. D'où l'épanouissement des prairies et de l'élevage au détriment des cultures. On observe également une certaine extension des forêts au voisinage des étangs. Très riche en papillons diurnes, n'y ayant effectué que quelques sondages particulièrement prometteurs. Autre caractéristique, la présence dans le périmètre de Château-Salin, Chambrey, Vic-sur-Seille, Moyenvic, Marsal et Dieuze d'une importante zone salifère avec son décor floristique tel que *Salicornia herbacea*, *Arenaria rubra marina*, *Poa maritima*, *Aster tripolium* et *Triglochin maritimum*. La faune des lépidoptères en est jusqu'à présent inconnue.

Une cinquième région qui par sa structure, sa nature et son appartenance à la même chaîne montagneuse, (prolongement des Basses Vosges) doit obligatoirement se rattacher à celle de Bitche, s'étend à l'est de Sarrebourg. Mais le profil sensiblement plus élevé place celle-ci dans le massif des Moyennes-Vosges (Pl. III, fig. 1) dont elle représente la limite septentrionale. Elle est également la ligne de partage des eaux du Rhin et de la Moselle.

La forêt composée en majeure partie de résineux tels que pins, épicéas, mélèzes, accompagnés de bouleaux et de hêtres, plus rarement de chênes, recouvre tel un manteau toute la partie montagneuse. Elle ne cède la place aux prés que dans le fond des étroites vallées creusées dans la roche par

des ruisseaux rapides et sauvages ou au voisinage des agglomérations. Peu de sites possèdent cette grave et paisible beauté où le rouge du grès et les différents verts de la forêt voisinent dans une telle harmonie dont seule la nature a le secret.

Malheureusement, dans le domaine entomologique presque tout reste à faire.

### III. - LE CLIMAT

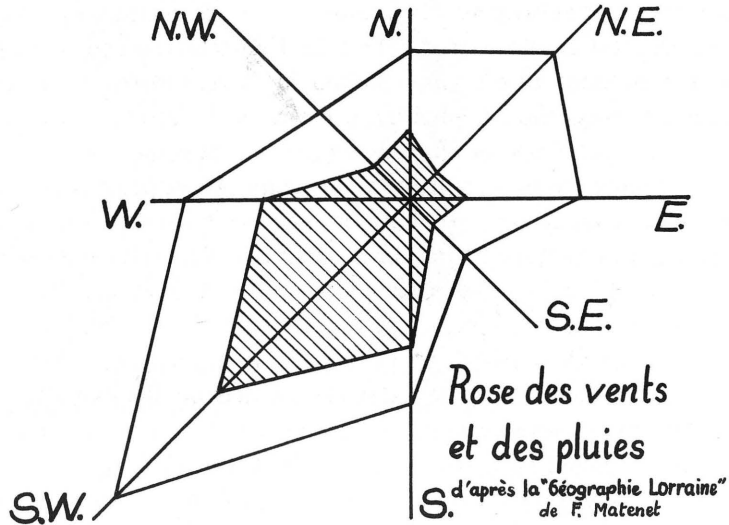
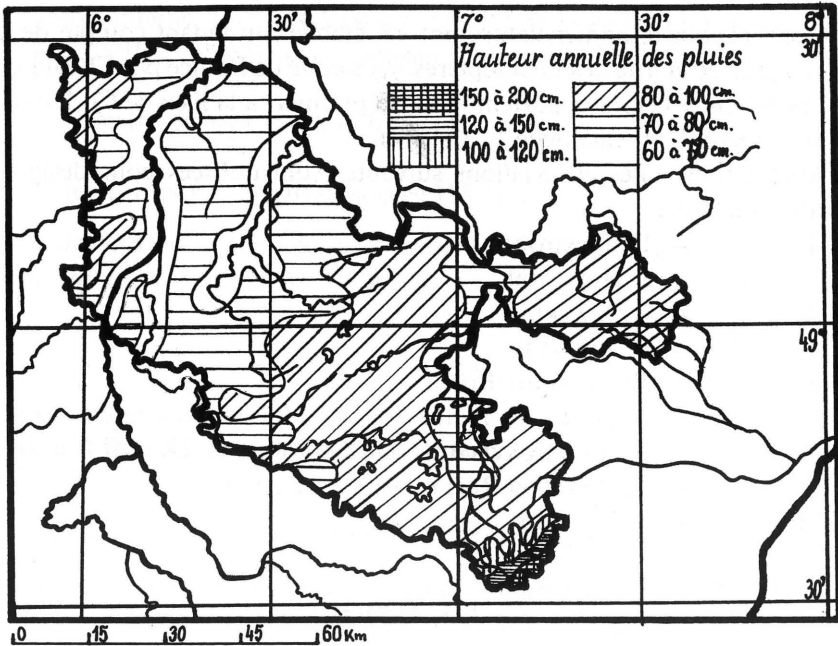


FIG. 1.

Le département de la Moselle est soumis à un climat transitoire, tempéré et humide. Prédominance des vents du sud-est entraînant un apport de masses d'air humide avec, en hiver, quelques incursions de courants froids de l'est et du nord-est (fig. 1). Dans l'ensemble, les étés sont équilibrés, avec une moyenne des températures se maintenant, pour les mois de juillet, autour de 19° dans l'extrême nord et de 20° dans le sud. Les hivers sont rarement rigoureux et la température moyenne du mois de janvier gravite aux alentours de 0° à + 1°. Cela nous donne un écart moyen annuel de 18°. Le volume des précipitations s'accroît avec l'altitude (carte n° 2) qui varie entre 140 m dans la vallée de la Moselle à son entrée au Grand-Duché de Luxembourg jusqu'aux environs de 1000 m dans les Moyennes-Vosges, versant lorrain du Donon (Pl. III, fig. 2). Par contre, les vallées de la Moselle, de la Seille ainsi que celle de la Nied possèdent un climat relativement sec. Sur le terrain cela se traduit, dès le

printemps, par une élévation assez sensible des températures moyennes. Cette particularité alliée à la présence d'un sol calcaire, produit selon l'exposition et la proximité des rivières, une diversité de biotopes très appréciés des papillons. Ces vallées dirigées sud-nord, et plus spécialement celle de la Moselle, constituent pour bon nombre de migrateurs des couloirs favorisant leur progression vers les régions septentrionales.



CARTE n° 2

L'incidence de l'altitude sur le climat ne se remarque que sur les versants montagneux de la cinquième région où l'on observe un décalage moyen d'une quinzaine de jours dans l'apparition d'une même espèce.

Je tiens à préciser, que l'absence de prospection dans le domaine des Hétérocères, dans l'ensemble de la cinquième région est due, en grande partie, à l'éloignement relativement important de la plupart de ces localités intéressantes. Néanmoins, sa richesse en Rhopalocères devrait constituer un attrait particulièrement prometteur pour convaincre ceux des collègues qui possèdent encore les «moyens physiques» et les loisirs nécessaires à ce genre de travail. Il en est de même pour l'ensemble de la zone salifère. Il reste à souhaiter que cette suggestion trouve un écho favorable chez certains de mes jeunes collègues!!!



## Lépidoptères *Noctuidae*

Espèces observées dans le Département de la Moselle  
ainsi que dans les zones limitrophes

Classification et nomenclature ont été établies en tenant compte de la mise à jour de la liste des Lépidoptères *Noctuidae* de France par Cl. DUFAY.

Les N° entre ( ) se rapportent, pour le premier, à la liste de Cl. DUFAY, pour le second, au catalogue L. LHOMME.

Abréviations : Les abréviations suivantes sont utilisées pour désigner les informateurs.

H.H.	=	H. HANOTAUX
J.H.	=	J. HOLLANDRE
O.M.	=	O. MANKE
L.P.	=	L. PERRETTE
W.S.K.	=	W. SCHMIDT-KOEHL
H.S.	=	H. SEYER
Ch.T.	=	Dr Ch. TAVOILLOT
W.R.	=	Dr WAGNER-ROLLINGER
J.C.W.	=	J. C. WEISS

### I. - NOCTUINAE

#### *Euxoa* HÜBNER

##### 1 - *obelisca* DENIS et SCHIFFERMÜLLER (3-313)

Schoeneck, 1 ♂ le 21-VIII-1977 (L.P.). Cette espèce semble rare en Moselle ainsi que dans la région frontalière sarroise où elle est signalée de Sarrebruck, 24-V-1956 (W.S.K.). Par contre, assez fréquente et répandue sur l'ensemble du Grand-Duché de Luxembourg, entre autre à Rumelange (W.-R.), localité voisine d'Ottange en Moselle.

##### 2 - *tritici* LINNÉ (4-327)

St-Avold, 1 ♂ le 20-IV-1967 (H.H.). Schoeneck, deux exemplaires les 18-VII-1975 et 24-VIII-1976, ainsi qu'un autre à Sarralbe le 6-VIII-1977 (L.P.).

3 – *nigricans* LINNÉ (5-323)

St-Avoid, 2 ♂ ♂ forme *pallida* TUTT le 13-IV-1967, 1 ♂ forme *rubricans* ESP. le 10-VII-1967; Folschviller, 1 ♂ le 2-VII-1968 (H.H.). Schoeneck, un exemplaire le 6-VIII-1970 (L.P.).

4 – *aquilina* DENIS et SCHIFFERMÜLLER (9-327 bis)

Narbefontaine, 1 ♂ le 4-VIII-1977 (L.P.). Prise en Sarre, Sarrebruck, 1 ♀ le 22-VII-1929 (MÄRKER, communication W.S.K.).

*Agrotis* OCHSENHEIMER (*Scotia* HÜBNER)

5 – *cinerea* DENIS et SCHIFFERMÜLLER (18-308)

Seule localité connue jusqu'à présent, Marange, 1 exemplaire de la forme *alpigena* TRTI. en VI-1970 (J.C.W.). Signalée de Sarre, Sarrebruck, le 18-VI-1956 (W.S.K.).

6 – *segetum* DENIS et SCHIFFERMÜLLER (24-305)

Commune sur l'ensemble du territoire, en deux générations, de V à VII puis de VIII à XI. Dans les localités de St-Avoid et de Schoeneck la forme *nigricornis* VILLERS représente environ la moitié des captures.

7 – *clavis* HUFNAGEL (*corticea* DENIS et SCHIFFERMÜLLER) (25-307)

Moins commune que la précédente. Marange, en VIII (J.C.W.). St-Avoid, 1 ♂ le 11-V-1955, 1 ♂ et 1 ♀ de la forme *suffusa* TUTT le 1-VII et 2 ♂ ♂ forme *brunnea* TUTT le 14-V-1969; Créhange, 30-V-1953 (H.H.). Les captures s'échelonnent entre le 16-VI et le 9-VII pour les localités de Grundviller, Narbefontaine et Schoeneck où se présentait un exemplaire de la forme *nigra* TUTT.

8 – *exclamationis* LINNÉ (26-333)

Cette espèce très commune dans toute la région de fin V à VIII se rencontre également sous les formes suivantes : *pallida* TUTT, *rufescens* TUTT, *plaga* STEPH., *invertilinea* LE CHARLES, *dufranei* LAMBILLION, *picea* HAW. et *brunnea* TUTT.

9 – *ippsilon* HUFNAGEL (28-335)

Espèce migratrice qui apparaît début VI puis forme une génération locale de VIII à début XI. Captures assez nombreuses opérées dans

l'ensemble des localités prospectées et à des dates tardives, comme par exemple, 1 ♀ le 10-XI-1977 à Hambach.

*Ochropleura* HÜBNER

subgen. *Ochropleura* HÜBNER, *sensu stricto*

10 – *plecta* LINNÉ (45-348)

Marange, Mittersheim, St-Avold, Schoeneck et Les Etangs, de fin IV à début VI puis de nouveau en VIII et IX. Type et formes *unimaculata* STDGR. ainsi que *rubricosta* FUCHS.

*Noctua* LINNÉ

11 – *pronuba* LINNÉ (68-341)

Espèce très commune en Moselle de fin V à fin IX. On observe les formes suivantes : *rufa*, *brunnea* et *ochrea* TUTT, *innuba* TR., *nigra* KRAUSSE, *cinerea* LEMPKE.

12 – *comes* HÜBNER (71-340)

Région messine, VIII (J.H.). Marange, de VII à IX (J.C.W.). Sarralbe, Narbefontaine et Schoeneck de VI à fin IX (L.P.).

13 – *fimbriata* SCHREBER (*fimbria* LINNÉ) (72-402)

Marange, VIII-IX (J.C.W.). Région messine (J.H.). St-Avold, 2 ♂♂ le 2-IX-1955 (H.H.). Schoeneck, 1 ♂ le 1-IX, un autre le 8-IX-1970 (L.P.). Cette espèce, très variable, nous offre les formes suivantes : *virescens*, *rufa* et *brunnea* TUTT.

14 – *janthina* DENIS et SCHIFFERMÜLLER (73-403)

Marange, Schoeneck et Longeville les St-Avold en VII, VIII et IX. Parmi les captures en provenance de Schoeneck on observe une prédominance de la forme *latimarginata* RÖB. (L.P.).

15 – *interjecta* HÜBNER (74-404)

Notre région abrite la ssp. *caliginosa* SCHAWERDA. Les mâles volent de jour d'une façon identique à celle de *Cerapteryx graminis* LINNÉ. Pas rare à Schoeneck fin VII et début VIII (L.P.).

*Spaelotis* BOISDUVAL

16 – *ravida* DENIS et SCHIFFERMÜLLER (76-362)

Les Etangs, 1 ♂ le 4-VIII-1977. Seule capture signalée jusqu'à présent en Moselle (L.P.).

*Graphiphora* OCHSENHEIMER

17 – *augur* FABRICIUS (79-363)

Mittersheim, en VII et VIII (O.M.). Longeville les St-Avold, 7-VII-1976 (H.S.). Les Etangs, 1 exemplaire le 5-VII-1977, Sarralbe, 2 ♂♂ de la forme *hippophaes* H.G. le 9-VII-1977. Schoeneck, 19-VI au 14-VII. La forme *hippophaes* H.G. représente environ les 2/3 des individus observés (L.P.).

*Eugraphe* HÜBNER

18 – *sigma* DENIS et SCHIFFERMÜLLER (80-350)

Mentionnée de la région messine par HOLLANDRE. A ma connaissance, aucune capture n'a été signalée depuis. Susceptible de vivre dans les environs de Metz, comme certaines autres espèces, retrouvées récemment aux alentours de Gorze.

*Lycophotia* HÜBNER

19 – *porphyrea* DENIS et SCHIFFERMÜLLER (87-375)

Un mâle pris à la lumière à Schoeneck le 14-VII-1963 (L.P.). Espèce à rechercher entre Bitche et Stürzelbronn de même que dans les environs de St-Avold et Longeville-les St-Avold où le sol siliceux et la couverture végétale, composée en grande partie de graminées, de bruyère et de myrtilles, pourraient très bien lui convenir.

*Peridroma* HÜBNER

20 – *saucia* HÜBNER (88-379)

Cette espèce migratrice est très rare en notre région. 1 ♂ le 16-VIII-1967 à St-Avold (H.H.). En Sarre, deux individus pris à Sarrebruck, 19-V-1958 et 2-VI-1967 (W.S.K.).

*Diarsia* HÜBNER

21 – *brunnea* DENIS et SCHIFFERMÜLLER (92-353)

Sarralbe, 2 ♂♂ le 9-VII-1977 ; Hambach, 1 ♂ le 2-IX-1977 ; Schoeneck, 16-VI-1963 et 2-VII-1976 (L.P.).

22 – *rubi* VIEWEG (93-355, *partim*)

Marange, Mittersheim, St-Avold, Brouck, Grundviller, Narbefontaine et Schoeneck en V, VI puis en VIII. Capture à Narbefontaine de deux exemplaires ressemblant à la forme *florida* SCHMIDT (L.P.).

*Xestia* HÜBNER (*Amathes* HÜBNER)

subgen. *Xestia* HÜBNER, *sensu stricto*

23 – *c-nigrum* LINNÉ (100-342)

Commune dans l'ensemble des localités, en deux générations, de V à fin VI puis de VII à début X. La forme *umbrata* SCHULTZ n'est pas rare à Schoeneck.

24 – *ditrapezium* DENIS et SCHIFFERMÜLLER (101-345)

Espèce assez rare et localisée. St-Avold, 20-VI-1967 (H.H.). Schoeneck, 16-VII-1962, 13 et 23-VII-1966, I-VII-1969 et 22-VI-1976 (L.P.).

25 – *triangulum* HUFNAGEL (102-344)

Marange, VII (J.C.W.). St-Avold, 1 ♂ le 20-VI-1967, 1 ♀ le 7-VII-1967 (H.H.). Schoeneck, 27-VI-1973 et 2-VII-1976 (L.P.).

26 – *baja* DENIS et SCHIFFERMÜLLER (104-347)

Marange, VII-VIII en 1968 et 1970 (J.C.W.). Schoeneck, 14-VII-1970 (L.P.).

27 – *rhomboidea* ESPER (105-351)

Marange, VIII-1970 (J.C.W.). Schoeneck, 14-VII-1966 ; Sarralbe, 1 exemplaire le 15-VIII-1977 (L.P.). Je présume que la propagation de cette espèce et de la précédente est bien plus importante que ne laissent supposer les renseignements fournis, Marange et Schoeneck étant, par excellence, les deux localités où la chasse à la lumière se pratiquait de la manière la plus intensive et suivie.

28 – *castanea* ESPER (106-338)

Espèce très rare, dont la présence est établie grâce à la capture d'un ♂ à Schoeneck le 11-VIII-1976 (L.P.).

29 – *sexstrigata* HAWORTH (*umbrosa* HÜBNER) (109-354)

Longeville les St-Avold, 1 ♂ le 14-VIII-1976 ; Schoeneck, 1 ♂ le 11-VIII-1976. Ces deux localités possèdent des biotopes identiques, terrain sablonneux, sec ou tourbeux selon l'altitude, couvert de bruyère et de myrtilles, parsemé de bouleaux et de conifères (L.P.). Signalée de Sarre, Sarrebruck, 11-VIII-1972 (W.S.K.).

30 – *xanthographa* DENIS et SCHIFFERMÜLLER (110-356)

Répandue et assez commune sur l'ensemble des localités visitées, début VII à mi IX. Type et formes *obscura*, *nigra* et *rufa* TUTT.

31 – *agathina* DUPONCHEL (111-405)

Seule capture en Moselle, 1 ♂ à Longeville les St-Avold le 5-VIII-1976 (L.P.). Signalée du Grand-Duché de Luxembourg, environs d'Esch (W.-R.).

*Naenia* STEPHENS

32 – *typica* LINNÉ (112-400)

Région messine, en été (J.H.). Longeville les St-Avold, 1 ♂ le 4-VII-1976 (L.P.). Prise en Sarre à Karlsbrunn et Sarrebruck (W.S.K.).

*Anaplectoides* MAC DUNNOUGH

33 – *prasina* DENIS et SCHIFFERMÜLLER (114-399)

Marange, VI-1970 et 15-VII-1972 (J.C.W.). Peut se trouver dans l'est de la Moselle, ayant été capturée en Sarre, Sarrebruck le 19-VI-1957 (W.S.K.). Prise également à Pompey en Meurthe-et-Moselle, VI-1969 (J.C.W.).

*Cerastis* OCHSENHEIMER

34 – *rubricosa* DENIS et SCHIFFERMÜLLER (115-393)

Marange, III-V (J.C.W.). Schoeneck, même période de vol (L.P.). Le type ainsi que la forme *mutida* ESPER.

35 – *leucographa* DENIS et SCHIFFERMÜLLER (116-392)

Schoeneck, 9-IV-1959, 7 et 8-V-1976 (L.P.). Prise également au Grand-Duché, Steinfort (W.-R.).

II. – *HADENINAE*

*Anarta* OCHSENHEIMER

36 – *myrtilli* LINNÉ (120-411)

Schoeneck, 1 ♂ le 15-VI-1977 (L.P.). Vole en Sarre, Sarrebruck, 5-V-1962 (W.S.K.) de même qu'au Luxembourg (W.-R.).

*Discestra* HAMPSON

37 – *trifolii* HUFNAGEL (125-408)

Répandue et abondante sur l'ensemble du territoire. En deux générations, de V à VII puis de VIII à IX.

*Hada* BILLBERG (*Lasionycta* AURIVILLIUS)

38 – *nana* HUFNAGEL (*dentina* DENIS et SCHIFFERMÜLLER) (130-430)

St-Avold, 1 ♂ le 10-VI-1967, 1 ♀ le 26-V-1967 (H.H.). Schoeneck, 26-V-1963, 17-V-1976 (L.P.).

*Polia* OCHSENHEIMER

39 – *bombycina* HUFNAGEL (*advena* DENIS et SCHIFFERMÜLLER) (132-424)

St-Avold, 1 ♂ le 26-V-1967, 1 ♂ forme *unicolor* TUTT et 1 ♀ le 4-VI-1967 (H.H.). Longeville les St-Avold, 2 exemplaires le 19-VI-1977 (L.P.).

40 – *hepatica* CLERCK (*tincta* BRAHM) (133-425)

Une seule capture en VII-1968 à Marange (J.C.W.).

41 – *nebulosa* HUFNAGEL (134-426)

Marange, en VI (J.C.W.). St-Avold, 1 ♂ et 2 ♀ le 22-VI-1963 (H.H.). Thionville, 1 ♂ le 8-VIII-1967 (H.H.). Schoeneck, 15-VI-1975,



22-VI-1976, la majorité des individus observés dans cette station appartiennent à la forme *pallida* TUTT ; Longeville les St-Avold, 19-VI-1977 (L.P.).

*Pachetra* GUENÉE

42 – *sagittigera* HUFNAGEL (*leucophaea* DENIS et SCHIFFERMÜLLER) 136-446

Région messine (J.H.). Schoeneck, 13-VI-1961, 26-V-1963 et 23-VII-1966 (L.P.).

*Sideridis* HÜBNER

43 – *albicolon* HÜBNER (138-453)

St-Avold, 1 ♂ le 16-VI et 2 ♀ le 20-VI-1954 (H.H.). Observée en Sarre, Sarrebruck, 1 ♀ le 2-VII-1929 (MÄRKER, communication W.S.K.).

*Heliophobus* BOISDUVAL

44 – *reticulata* GOEZE (140-447)

Marange, 2 exemplaires en VI-1970 (J.C.W.). Sarre, Sarrebruck, 13-VI-1956 (W.S.K.).

*Mamestra* OCHSENHEIMER

45 – *brassicae* LINNÉ (142-406)

Commune sur l'ensemble du territoire mosellan, début V à IX. Type et formes *ochracea* TUTT, *albidilinea* HAW. et *scotochroma* RÖB..

46 – *persicariae* LINNÉ (143-423)

Mêmes remarques que pour la précédente, fin V à fin VIII. Type et forme *accipitrina* ESP. qui représente souvent la majorité des captures.

47 – *contigua* DENIS et SCHIFFERMÜLLER (144-418)

Commune à Marange (J.C.W.), St-Avold, où vole également la forme *subcontigua* EV. (H.H.), région messine (J.H.), Schoeneck et Longeville les St-Avold (L.P.) en V à VIII.

48 – *w-latinum* HUFNAGEL (*genistae* BORKHAUSEN) (145-419)

Marange, région messine, Mittersheim et Morhange en V et VI.

49 – *thalassina* HUFNAGEL (146-420)

Marange, VI (J.C.W.); St-Avold, 1 ♂ le 26-VI-1967, 1 ♀ le 26-V-1967 (H.H.); Schoeneck, 10-VII-1970 (L.P.).

50 – *suasa* DENIS et SCHIFFERMÜLLER (147-421)

A Marange où l'espèce est assez commune, on observe une forte proportion d'individus de la forme *w-latinum* ESPER (J.C.W.). Région messine (J.H.). St-Avold, 1 ♀ le 10-V-1967 (H.H.). Schoeneck, Narbfontaine et Brouck en deux générations, de fin IV à début VII puis de début VII à fin VIII. Dans ces trois dernières localités la forme *w-latinum* ESPER représente entre 60 à 80% des individus dénombrés (L.P.).

51 – *oleracea* LINNÉ (149-428)

Commune dans l'ensemble des localités visitées. Type ainsi que les formes *rufa* TUTT et *obscura* SPULER de V à fin VII puis de VIII à IX.

52 – *aliena* HÜBNER (150-422)

Semble rare dans l'ensemble du département. HOLLANDRE signale sa présence dans la région messine. 1 ♂ le 20-VI-1967 à St-Avold (H.H.), un autre à Narbfontaine le 25-VI-1977 (L.P.).

53 – *pisi* LINNÉ (152-429)

Marange, abondante en VI (J.C.W.). St-Avold, 2 ♀ ♀ le 26-VI puis 2 ♂ ♂ le 4-VII-1967, enfin 1 ♂ et 1 ♀ de la forme *splendens* STEPH. les 1 et 2-VII-1969 (H.H.).

54 – *biren* GOEZE (*glauca* HÜBNER) (153-431)

Seule capture connue à ce jour : St-Avold, un exemplaire de la forme *aperta* HBN. le 26-VI-1969 (H.H.).

55 – *bicolorata* HUFNAGEL (*serena* DENIS et SCHIFFERMÜLLER) (154-435)

Variable en densité mais présente presque partout. Début V à fin VII. Marange, région messine, St-Avold où l'on observe la forme *obscura* STGR., Morhange qui abrite la forme *leuconota* Ev., Schoeneck et Grossbiederstroff.

56 – *dysodea* DENIS et SCHIFFERMÜLLER (156-434)

Région messine, en été (J.H.). Créhange, 1 ♂ le 6-VII-1953 (H.H.). Schoeneck, 1 ♂ le 2-VII-1976 (L.P.).

*Hadena* SCHRANK

57 – *rivularis* FABRICIUS (*cucubali* DENIS et SCHIFFERMÜLLER) (158-436)

Marange, VI à VIII (J.C.W.). St-Avold, 1 ♂ le 27-V-1954, 1 ♀ le 4-VIII-1964 (H.H.). Schoeneck, 4-V et 13-VI-1961, 14-VII-1966 (L.P.).

58 – *perplexa* DENIS et SCHIFFERMÜLLER (*lepida* ESPER) (159-438)

Paraît rare. Ne se manifeste à la lampe que par individus isolés. St-Avold, 1 ♀ de la forme *ochracea* HAW. le 26-V-1967 (H.H.). Schoeneck, 1 ♀ le 8-VI-1970 ainsi que le 2-VII-1976 (L.P.).

59 – *compta* DENIS et SCHIFFERMÜLLER (164-444)

Région messine (J.H.). St.-Avold, 1 ♀ le 26-V et le 2-VI-1967 (H.H.). Boulay, 29-VI-1963 ; Merlebach, 17-VII-1962 ; Schoeneck, 14-VII-1963, 13-VII-1966, 3-VII-1975, 23-VI-1976 (L.P.).

60 – *confusa* HUFNAGEL (*conspersa* DENIS et SCHIFFERMÜLLER) (165-443)

Schoeneck, 10-VI-1969 (L.P.). En Sarre, deux mâles les 7 et 15-VI-1966 à Sarrebruck (W.S.K.).

61 – *bicruris* HUFNAGEL (*capsincola* DENIS et SCHIFFERMÜLLER) (168-437)

Marange, en VIII (J.C.W.). Région messine, VIII (J.H.). Freyming, 10-VI-1965 (Ch.T.). Boulay, 29-VI-1963 ; Schoeneck, 1 ♂ e.p. le 10-IV-1965 (L.P.).

*Cerapteryx* CURTIS

62 – *graminis* LINNÉ (178-477)

Un seul renseignement de capture en Moselle, St-Avold, 1 ♂ le 26-VII-1967 (H.H.). Espèce à rechercher dans la région de Bitche et de Sturzelbronn où les prairies tourbeuses, cernées de forêts de conifères, devraient lui convenir. Vole en Sarre, à Sarrebruck, 15-VIII-1966 (W.S.K.).

*Tholera* HÜBNER

63 – *cespitis* DENIS et SCHIFFERMÜLLER (179-449)

Mittersheim, 2 exemplaires le 6-IX-1962 (O.M.). Grundviller, 1 ♀ le 17-IX-1977 (L.P.).

64 – *decimalis* PODA (*popularis* FABRICIUS) (180-448)

St-Avold, 1 ♂ le 1-VII-1964 (H.H.). St-Hubert près de Vigy, 7-IX-1969 (J.C.W.). Pas rare à Mittersheim en V puis en VIII à IX (O.M.). Schoeneck, 31-VIII-1970, 5-IX-1967 ; Brouck, 1 ♂ et 1 ♀ le 5-IX-1977 (L.P.).

*Panolis* HÜBNER

65 – *flammea* DENIS et SCHIFFERMÜLLER (*griseovariegata* GOEZE) (181-476)

St-Avold, 1 ♂ le 5-V-1967, 1 ♀ le 26-V-1967 (H.H.). Schoeneck, assez commune de mi-IV à fin V, type et forme *griseovariegata* GOEZE (L.P.).

*Egira* DUPONCHEL

66 – *conspicillaris* LINNÉ (183-458)

Marange (J.C.W.) ; St-Avold (H.H.) ; Schoeneck (L.P.) en IV et V. Type et formes *melaleuca* VIEW., *intermedia* TUTT.

*Orthosia* OCHSENHEIMER (*Monima* HÜBNER)

67 – *cruda* DENIS et SCHIFFERMÜLLER (*pulverulenta* ESPER) (184-466)

Marange, en V (J.C.W.). Boulay, 14-IV-1971 ; Schoeneck, 8-IV-1965, 8-III-1967, 9 et 13-IV-1971 (L.P.).

68 – *miniosa* DENIS et SCHIFFERMÜLLER (185-464)

Hoste-Haut, 2 ♂♂ et 1 ♀ e.l. en IV-1975 ; Schoeneck, 15-IV-1971, 29-IV-1971 (L.P.).

69 – *populeti* FABRICIUS (187-463)

Marange, en III (J.C.W.). Morhange, 3 ♂♂ les 7, 15 et 17-III-1957 (H.H.). Schoeneck, 1 ♂ le 9-IV-1971 (L.P.).

70 – *gracilis* DENIS et SCHIFFERMÜLLER (188-469)

Marange, V et VI (J.C.W.). St-Avold, 1 ♂ le 21-IV-1967 (H.H.). Boulay, 14-IV-1971 ; Schoeneck, type et forme *pallida* STEPH., début IV à fin V (L.P.).

71 – *stabilis* DENIS et SCHIFFERMÜLLER (189-465)

Commune et répandue sur l'ensemble de la Moselle. Type et formes *grisea* SPULER, *suffusa* TUTT, fin III à V.

72 – *incerta* HUFNAGEL (190-467)

Commune partout. Type ainsi que formes *fuscata* HAW., *rufa* TUTT, *melaleuca* LENZ, *subcarnea* WARREN et *pallida* LAMPA de fin II à V.

73 – *munda* DENIS et SCHIFFERMÜLLER (191-462)

Schoeneck, type et forme *pallida* TUTT, 22-III-1967, 8 et 21-V-1971 (L.P.). En Sarre, Sarrebruck, 1 ♀ le 30-IV-1967 (W.S.K.).

74 – *gothica* LINNÉ (192-461)

Commune partout. Type et formes *pallida* et *rufescens* TUTT de III à V.

*Mythimna* OCHSENHEIMER

subgen. *Mythimna*, sensu stricto

75 – *turca* LINNÉ (195-456)

Espèce assez rare et localisée. St-Avold, 1 ♂ le 26-VI-1967, 1 ♀ le 19-VII-1967 (H.H.). Schoeneck, 16-VII-1962, 16-VII-1964 (L.P.).

76 – *conigera* DENIS et SCHIFFERMÜLLER (196-455)

Assez commune et très répandue en VI et VII.

77 – *ferrago* FABRICIUS (*lithargyria* ESPER) (197-470)

Type ainsi que les formes *grisea* HAW. et *ferrago* F. se rencontrent communément partout de mi V à début X, avec une présence maximale en VII.

78 – *albipuncta* DENIS et SCHIFFERMÜLLER (198-471)

Type et forme *grisea* TUTT, partout et très abondante certaines années. En 1977, dans les stations de Sarralbe, Hambach, Brouck et Les Etangs (prairies humides), elle représentait environ la quart des captures (L.P.).

79 – *unipuncta* HAWORTH (200-490)

Schoeneck, 1 ♂ e.p. le 14-II-1962 en chambre tempérée. La chrysalide se trouvait sous une touffe d'herbe à l'abri d'un muret (L.P.).

80 – *pudorina* DENIS et SCHIFFERMÜLLER (201-497)

Assez rare et localisée aux prairies humides, bord des cours d'eau et marécages. Marange, VI et VII (J.C.W.). Schoeneck, 1-VII-1969, 17-VI-1976 (L.P.).

81 – *straminea* TREITSCHKE (202-494)

Rare, se rencontre dans les mêmes biotopes que la précédente. Schoeneck, 22-VI-1976 ; Sarralbe, 1 ♂ le 13-VII-1977 ; Les Etangs, 1 ♀ le 24-VIII-1977 ; Brouck, 3 exemplaires le 5-IX-1977 (L.P.).

82 – *impura* HÜBNER (203-493)

Rare ou absente dans la zone calcaire. Mittersheim, un exemplaire le 30-VII-1962 (O.M.). Nombreuse à ses places de vol, en général sur terrain gréseux. Freyming, 19-VI-1968 (Ch.t.). St-Avold, 1 ♂ le 7-VI-1967 (H.H.). Les Etangs, 5-VII-1977 ; Narbefontaine, 1 ♂ le 25-VI-1977 ; Sarralbe, commune du 9-VII au 17-IX-1977 ; Schoeneck, commune du 6-VI au 14-VII ; Boulay, 1 exemplaire le 10-X-1968 (L.P.).

83 – *pallens* LINNÉ (205-495)

Commune partout. En deux générations, de V à VII puis de VIII à fin IX.

84 – *l-album* LINNÉ (208-481)

Schoeneck, de VIII à X. Aucune information concernant la capture de sujets de la première génération. Espèce à rechercher aux abords de prairies humides ou tourbeuses, berges des cours d'eau, lisières des forêts (L.P.). Prise en Sarre, Sarrebruck, fin VIII, IX et début X (W.S.K.).

85 – *sicula* TREITSCHKE (209-485 et 489)

Tous les individus capturés appartiennent à la ssp. *scirpi* DUPONCHEL. Très rare et localisée. Schoeneck, 6-V et 8-VI-1961, 26-V-1963, 17-V-1969 (L.P.). Dans la zone frontalière sarroise, cette ssp. vole également à Sarrebruck et Karlsbrunn en V et VI (W.S.K.).

subgen. *Leucania* OCHSENHEIMER

86 – *obsoleta* HÜBNER (212-496)

Schoeneck, le 26-V-1963, un ♂ fraîchement éclos trouvé sur le mur de ma maison, située non loin d'un étang où croît *Phragmites communis* (L.P.).

87 – *comma* LINNÉ (214-482)

Marange, VII-1969 (J.C.W.). Freyming, 13-VI-1968 (Ch.T.). St-Avold, 1 ♂ le 4-VI-1967 (H.H.). Schoeneck, 9-VI-1963 (L.P.).

### III. - CUCULLINAE

#### *Cucullia* SCHRANK

##### 88 - *absinthii* LINNÉ (220-502)

Schoeneck, 1 ♂ le 6-VIII-1976 (L.P.). Par suite de la découverte de chenilles en août sur le versant du plateau de Malzéville (G. OLIGER), je suppose sa présence au sud de Metz sur les côteaux bordant le cours de la Moselle. De Sarre, Sarrebruck-Rodenhof, 1 ♂ le 25-VII-1949 (W.S.K.). Luxembourg, environs de la ville de Luxembourg (W.-R.).

##### 89 - *lucifuga* DENIS et SCHIFFERMÜLLER (229-511)

Région messine en VI (J.H.). Marange, 15-VII-1972 (J.C.W.). Gorze, en VI-1976 (L.P.).

##### 90 - *lactucae* DENIS et SCHIFFERMÜLLER (231-508)

St-Avold 1 ♂ et 1 ♀ le 19-V-1954 (H.H.). Chenilles trouvées fin juin et juillet à Mangonville et Malzéville en Meurthe-et-Moselle par G. OLIGER. De ce fait cette espèce est susceptible de vivre dans des biotopes analogues au sud de Metz.

##### 91 - *umbratica* LINNÉ (233-503)

Marange, 15-VII-1972 (J.C.W.). Mittersheim, 20 et 30-VII-1961, 14 et 28-VI-1962 (O.M.). Sarralbe, 1 ♂ et 1 ♀ le 13-VII-1977 ; Longeville-les-St-Avold, 4-VII-1976 ; Merlebach, 17-VII-1962 ; Schoeneck, 2-VII-1962 et 17-VI-1976 (L.P.).

##### 92 - *tanaceti* DENIS et SCHIFFERMÜLLER (234-507)

Comme *lactucae*, cette espèce se plaît en des lieux sablonneux et humides. Le terrain de St-Avold s'y prête à merveille, d'où sa présence et la capture d'un ♂ le 22-VI-1963 (H.H.).

##### 93 - *asteris* DENIS et SCHIFFERMÜLLER (237-513)

Le seul renseignement date de J. HOLLANDRE qui l'observait dans la région messine en V et VI. Probablement toujours présente en Moselle puisqu'elle est signalée des régions environnantes : des chenilles au mois d'août à Champenoux et Lay-St-Christophe en Meurthe-et-Moselle (G. OLIGER). Steinfort et Luxembourg au Grand-Duché (W.-R.). En Sarre, 1 ♂ le 29-VI-1974 à Siersburg/Itzbach (W.S.K.).



94 – *scrophulariae* DENIS et SCHIFFERMÜLLER (242-518)

Mittersheim, 2 ♀ ♀ le 5-IX-1964 (O.M.). Schoeneck, 3-VI-1963 (L.P.). Sarrebruck, 1 ♂ le 2-VI-1967 (W.S.K.).

95 – *verbasci* LINNÉ (243-519)

Région messine en VI (J.H.). Gorze, 6 chenilles sur le bouillon blanc (*Verbascum thapsus*) le 20-VI-1976. Eclotions par température clémente, 1 ♂ le 8-III et 1 ♀ le 15-IV-1977. Les quatre autres chrysalides étaient parasitées (L.P.).

*Calophasia* STEPHENS (*Cleophana* BOISDUVAL)

96 – *lunula* HUFNAGEL (245-534)

St-Avold, 1 ♀ le 19-V-1954, 1 ♂ le 12-VI-1963 (H.H.). Schoeneck, 26-V-1963, 26-VII-1966, 11-V-1968, 10 et 17-V-1971 ; Les Etangs 1 ♀ le 4-VIII-1977 (L.P.).

*Brachylomia* HAMPSON (*Iteophaga* BOURSIN)

97 – *viminalis* FABRICIUS (259-542)

Sarralbe, type et formes *suffusa* TUTT, *saliceti* BKH., assez commune en VII ; Grundviller, 3 exemplaires les 9 et 13-VII-1977 ; Narbefontaine, 1 ♂ le 5-VII-1977 ; Longeville les St-Avold, 4-VII-1976 ; Schoeneck, 18-VII-1972 (L.P.).

*Episema* OCHSENHEIMER

98 – *glaucina* ESPER (262-543)

Grundviller, 1 ♂ f. *dentimacula* HBN. le 30-VIII-1977. Aucune communication au sujet d'une capture antérieure n'a été relevée (L.P.).

*Brachionycha* HÜBNER

99 – *sphinx* HUFNAGEL (267-540)

Marange, commune en X (J.C.W.). Mittersheim, 1 ♀ le 25-X-1962 (O.M.). Narbefontaine, 1 ♂ le 22-X-1977 ; Brouck, 1 ♂ le 22-X-1977 ; Grundviller, pas rare le 30-X-1977 ; Hambach, commune du 19-X au 10-XI-1977 (L.P.).

100 – *nubeculosa* ESPER (268-541)

Marange, 1 exemplaire en III-1968 (J.C.W.). Mêmes remarques que pour *E. glaucina* ESPER.

*Lithophane* HÜBNER

101 – *socia* HUFNAGEL (280-552)

Forbach, 1 ♂ le 1-IX-1918 (MÄRKER, communication de W.S.K.)  
Hambach, 1 ♂ le 23-IX-1977 (L.P.). Espèce connue également de Sarre,  
Sarrebrück, 1 ♂ le 28-IX-1914 (MÄRKER, communication de W.S.K.).

102 – *ornitopus* HUFNAGEL (281-553)

Moins rare que la précédente. Schoeneck, 25-VI-1963, 8-IV-1965, 3-X-1966, 4-III-1967 ; Hambach, en 1977, 4 ♂♂ les 6-7 et 11-X, 4 ♀♀ les 21-X et 6-XI ; Grundviller, 1 ♂ le 7-X-1977 ; Brouck, 1 ♂ le 22-X-1977 (L.P.).

103 – *furcifera* HUFNAGEL (282-555)

Schoeneck, 1 exemplaire le 13-IX-1964 (L.P.). En Sarre, Sarrebruck le 22-IX-1956 (W.S.K.).

*Xylena* OCHSENHEIMER

104 – *vetusta* HÜBNER (286-559)

Schoeneck, 16-IX-1960, 23-IX-1976 (L.P.). Présente en Sarre, 15-III et 9-IV-1972 (W.S.K.).

*Xylocampa* GUENÉE

105 – *areola* ESPER (288-561)

Schoeneck, 1 ♂ 12-IV-1974 (L.P.). Sarrebruck, 15-III-1972 (W.S.K.)  
Luxembourg, présente en différentes localités du Grand-Duché (W.-R.).

*Allophyes* TAMS

106 – *oxyacanthae* LINNÉ (291-563)

Assez commune et répandue sur l'ensemble du département. Le type ainsi que sa forme *capucina* MILLIÈRE du début IX à fin X.

*Dichonia* HÜBNER

107 – *aprilina* LINNÉ (294-567)

Assez commune à Hambach, 1 ♂ le 6, 2 ♀ ♀ le 7, 1 ♂ et 1 ♀ le 11 enfin 1 ♀ le 19-X-1977 (L.P.). Prise à Sarrebruck le 23-IX-1949 (W.S.K.).

*Blepharita* HAMPSON

108 – *satura* DENIS et SCHIFFERMÜLLER (303-571)

Schoeneck, 1 ♂ le 23-VII-1966. Aucune autre capture signalée jusqu'à présent. Pourrait se trouver dans les environs de Longeville les St-Avold (L.P.).

109 – *adusta* ESPER (304-572)

Schoeneck, 1 exemplaire le 5-VI-1960 (L.P.). Connue de Sarre (W.S.K.) et du Grand-Duché de Luxembourg (W.-R.). Même remarque que pour l'espèce précédente.

*Polymixis* HÜBNER

110 – *flavicincta* DENIS et SCHIFFERMÜLLER (314-582)

Marange, IX-1968 (J.C.W.). Région messine (J.H.).

111 – *rufocincta* HÜBNER-GEYER (315-583)

M. H. HANOTAUX a capturé le 29-IX-1967 à St-Avold au lieu dit «la carrière» une ♀ de la forme *mucida* GUENÉE.

*Antitype* HÜBNER

112 – *chi* LINNÉ (320-589)

Région messine, en VIII (J.H.). St-Avold, 1 ♂ le 14-VII-1969 (H.H.). Trouvée en Sarre à Sarrebrück par le Dr Ed. DIEHL le 6-IX-1939 (W.S.K.).

*Eupsilia* HÜBNER

113 – *transversa* HUFNAGEL (*satellitita* GUENÉE) (325-595)

Commune et répandue partout. Type et formes *brunnea* LAMPA et *albipuncta* STRAND. Début IX, hiverne puis reparait en V.

*Jodia* HÜBNER

114 – *croceago* DENIS et SCHIFFERMÜLLER (326-596)

Région messine en V (J.H.). Observée au Luxembourg en plusieurs localités (W.-R.).

*Conistra* HÜBNER (*Orrhodia* HÜBNER)

subgen. *Conistra* HÜBNER, *sensu stricto*

115 – *vaccinii* LINNÉ (327-601)

Se rencontre dans toute la Moselle ainsi que ses formes *spadicea* HBN., *mixta* STGR., *rufa* et *obscura* TUTT. Début IX, hiverne puis reparait au printemps.

116 – *ligula* ESPER (328-602)

St-Avold au lieu dit «la carrière», 1 ♂ le 15-IV-1967 (H.H.). Aucune autre capture n'a été signalée depuis.

117 – *rubiginosa* SCOPOLI (*vaupunctatum* ESPER) (330-599)

St-Arnual en Sarre, lieudit «Auf der Irgenhöhe», 1 exemplaire le 23-I-1978, un second le 31-I-1978 (H.S.). Je me permets d'inclure cette espèce dans la faune de notre département parce que, selon le collecteur M. H. SEYER, lieu et biotope chevauchent la frontière franco-sarroise. Il n'y a donc aucun doute que l'aire de dispersion se situe de part et d'autre de celle-ci.

subgen. *Dasycampa* GUENÉE

118 – *rubiginea* DENIS et SCHIFFERMÜLLER (335-604)

Burtoncourt, 1 ♂ le 25-IX-1973 (L.P.). Prise également en Sarre, Birnberg, 1 ♂ le 9-X-1967 (W.S.K.). A Burtoncourt, son aire de vol se présente comme suit : une pente calcaire plutôt sèche et chaude, couverte de graminées diverses, encadrée de forêts de feuillus. En lisière de forêt, des jeunes chênes et des buissons de prunelliers.

*Agrochola* HÜBNER (*Orthosia auctorum*, *partim*)

119 – *circellaris* HUFNAGEL (338-617)

Commune partout de fin VIII à XI.

120 – *lota* CLERCK (339-615)

Marange, en X (J.C.W.). Région messine (J.H.). St-Avold, 1 ♂ le 3-IX-1954 (H.H.). Pont-Neuf près de Fénétrange, 1 exemplaire e.l. le 10-IX-1973. Les Etangs, 2 ♀ ♀ le 22-X-1977 ; Schoeneck, 4-X-1968 et 17-X-1969 ; Boulay, 10-X-1968 (L.P.).

121 – *macilenta* HÜBNER (340-616)

Marange, 2 exemplaires en X-1970 (J.C.W.). Hambach, 6 et 21-X-1977 ; Les Etangs, 1 ♂ le 22-X-1977 (L.P.).

122 – *helvola* LINNÉ (344-618)

Schoeneck, commune en IX et X (L.P.).

123 – *litura* LINNÉ (346-619)

Marange, IX-1967 (J.C.W.). Hambach, 2 exemplaires le 17-IX-1977 ; Boulay, en IX et X ; Schoeneck, type et forme *rufa* TUTT en IX et X. Les individus capturés en automne après la grande sécheresse de l'été 1976 présentaient une réduction de 1/3 à 1/2 de la taille normale (L.P.).

124 – *lychnidis* DENIS et SCHIFFERMÜLLER (348-612)

Assez commune dans toutes les stations prospectées. Type et formes *pistacina* F., *rubetra* ESP., *canaria* ESP. de VIII à XI (L.P.).

*Parastichtis* HÜBNER

125 – *suspecta* HÜBNER (351-621)

Prise par M. H. HANOTAUX à St-Avold, 1 ♂ le 14-V-1967 ainsi qu'à Créhange, 1 ♀ le 7-VIII-1954.

(à suivre)