

## Observation de *Caradrina gilva* (Donzel, 1837) dans la Nièvre ainsi que de quelques espèces inhabituelles (Lepidoptera)

CHARLES PAILLET : 4, allée Louise de Vilmorin F-58640 Varennes-Vauzelles / charles.paillet@wanadoo.fr

**D**epuis un peu plus de deux ans, j'inspecte le matin quatre sites éclairés la nuit par des spots insérés au sol sur deux communes limitrophes : Varennes-Vauzelles (église de Varennes-bourg) et Fourchambault (2 églises et une gare) (Nièvre).

Fourchambault, bourgade de taille moyenne est située en bordure de Loire, donc à proximité immédiate de milieux très variés. Elle possède de nombreux parcs publics et privés, des zones pavillonnaires anciennes... Le fleuve joue peut-être aussi le rôle de couloir migratoire ? Le village de Varennes-bourg est situé dans un environnement beaucoup plus bocager : pâturages, prairies fraîches bordées de saules, cultures, boisements, lambeaux de pelouses calcicoles.

C'est à cette occasion que j'ai découvert un individu de *Caradrina gilva* (Donzel, 1837) (781877) le 30-VIII-2019 à Fourchambault, au pied d'une des deux églises. L'identification – pourtant sans risque d'erreur – a pris un certain temps, n'étant pas orienté sur ce genre et encore moins sur cette espèce !

Parmi les autres papillons présents ce jour-là, citons : *Galleria mellonella*

(Linnaeus, 1758) (248086) ; *Pseudoterpna pruinata* (Hufnagel, 1767) (248824) ; *Cyclophora pendularia* (Clerck, 1759) (248402) ; *Cyclophora punctaria* (Linnaeus, 1758) (248410) ; *Scopula rubiginata* (Hufnagel, 1767) (248503) ; *Idaea aversata* (Linnaeus, 1758) (248477) ; *Idaea straminata* (Borkhausen, 1794) (248480) ; *Epirrhoe rivata* (Hübner, 1813) (248472) ; *Camptogramma bilineata* (Linnaeus, 1758) (248765) ; *Cosmorhoe ocellata* (Linnaeus, 1758) (248584) ; *Aplocera plagiata* (Linnaeus, 1758) (248534) ; *Ligdia adustata* (Denis & Schiffermüller, 1775) (248829) ; *Chiasmia clathrata* (Linnaeus, 1758) (248995) ; *Chiasmia aestimaria* (Hübner, 1809) (248996) ; *Opisthograptis luteolata* (Linnaeus, 1758) (248938) ; *Peribatodes rhomboidaria* (Denis & Schiffermüller, 1775) (248887) ; *Laspeyria flexula* (Denis & Schiffermüller, 1775) (249775) ; *Nyctobrya muralis* (Forster, 1771) (721722) ; *Hoplodrina ambigua* (Denis & Schiffermüller, 1775) (249430) ; *Luperina dumerilii*



*Cyclophora pupillaria*, Varennes-Vauzelles (58), 19-X-2017.



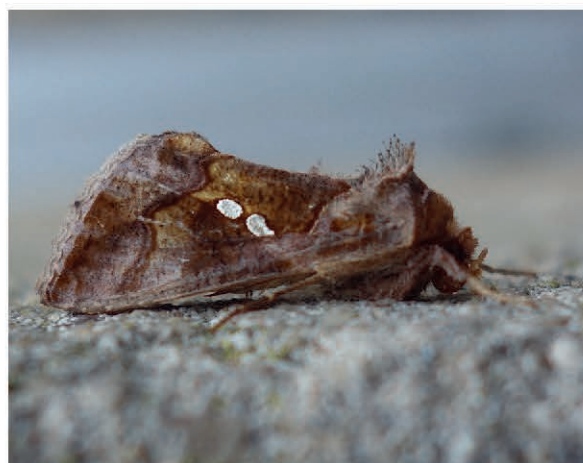
*Caradrina gilva*, Fourchambault (58), 30-VIII-2019.



*Eublemma parva*,  
Fourchambault  
(58), 30-VI-2019.

(Duponchel, 1827) (249349) ; *Phlogophora meticulosa* (Linnaeus, 1758) (249513) ; *Mythimna impura* (Hübner, 1808) (249549) ; *Mythimna albipuncta* (Denis & Schiffermüller, 1775) (249557) ; *Axylia putris* (Linnaeus, 1761) (249288) ; *Helicoverpa armigera* (Hübner, 1808) (249325).

Le surlendemain, 1-IX-2019, j'observe un deuxième individu de *C. gilva* près de la gare de Nevers posé dans un couloir en pleine journée. Les deux dates rapprochées pourraient faire penser à un apport migratoire,



*Chrysodeixis chalcites*, Fourchambault (58), 15-XI-2018.



*Antigastra catalaunalis*,  
Fourchambault (58), 2-IX-2019.



*Duoponchellia fovealis*, Fourchambault (58),  
19-X-2018.



*Spoladea recurvalis*, Fourchambault (58),  
28-X-2019.

mais l'espèce est probablement simplement implantée dans le département. Les données se sont en effet multipliées ces dernières années en France (Roche, 2015), l'expansion se poursuit donc.

Neuf autres espèces ont fait l'objet d'observation plutôt inhabituelles pour le département : *Duoponchellia fovealis* Zeller, 1847 (248106) : un exemplaire vu à Fourchambault (gare), le 19-X-2018 ; *Antigastra catalaunalis* (Duponchel, 1833) (248098) : un ex. à Fourchambault (église), le 2-IX-2019 ; *Spoladea recurvalis* (Fabricius, 1775) (248105) : un ex. sur le même site, le 28-X-2019 ;

Ces trois espèces sont migratrices et les dates automnales sont logiques mais les données françaises sont plus méridionales d'habitude à quelques exceptions près, comme l'observation de *S. recurvalis* en Haute-Marne (Lacour, 2014). Celles-ci dépendent aussi de la pression d'observation !

Six autres espèces sont peut-être plus fréquentes, sans doute régulières :  
- *Chrysodeixis chalcites* (Esper, 1789) (249149). Cette espèce est plus fréquente avec, en sus, 2 exemplaires tardifs à Fourchambault (15-XI-2018), des observations (lampe frontale et capture-relâche pour vérification) sur buddleia et hibiscus dans mon jardin (Varenes-Vauzelles, 11-VIII-2018 et 16-IX-2019) et à Garchizy, le 20-VIII-2018 ; *C. chalcites*, d'après le site Lepinet est connue immédiatement au sud de la Nièvre ;

- *Spodoptera exigua* (Hübner, 1808) (249410) : les observations (Varenes et Fourchambault, 3 données en octobre 2017, 2018 et 2019) ne font que combler le trou nivernais sur la carte Lepinet ;

- *Eublemma purpurina* (Denis & Schiffermüller, 1775) (249685) : Varenes, 1 ex. le 12-IX-2017 ; Fourchambault 1 ex. le 15-VIII, 1 ex. le 14-IX-2019 ;

- *Eublemma parva* (Hübner, 1808) (249683) : Fourchambault, 1 ex. le 30-VI-2019 (gare). Malgré la date estivale, cela concerne probablement un individu migrateur ;

- *Cyclophora puppillaria* (Hübner, 1799) (248406) : Varenes-bourg : 2 ex. le 16-X-2017 de deux formes différentes, sans doute migrateurs ;

- *Mythimna unipuncta* (Haworth, 1809) (249552) : Varenes-bourg : 1 ex. le 2-XII-2018.

#### Conclusion

Pour une pression d'observation aussi faible (seulement 2 communes avec des visites relativement brèves, non quotidiennes, passant après les chauve-souris, passereaux, lézards, rats, guêpes, frelons asiatiques...), le « rendement » de ces spots semble bon !

Les apports migratoires sont bien connus, surtout en fin de saison. Encore faut-il les détecter. L'expansion géographique de certaines espèces avec implantation locale durable n'est pas à éliminer formellement pour *C. gilva* et *E. purpurina*. Les dates d'observation peuvent aider mais il faudrait une preuve de reproduction !

#### Bibliographie

Lacour (J.-P.), 2014. – Une rencontre inattendue : *Spoladea recurvalis* Fabricius, 1775 (Pyralidae). *Oreina*, 25 : 43.

Roche (M.), 2015. – *Eremodrina gilva* (Donzel, 1837), l'expansion se poursuit (Lep. Noctuidae). *Oreina*, 29 : 29.

#### Webographie

<http://www.lepinet.fr>

## Pyraloidea of Europe, volume 4 : Phycitinae 1<sup>re</sup> partie

Identification - Distribution - Habitat - Biologie

Frantisek Slamka, 2019

Prix : 100 euros - Texte en anglais - Date de parution : octobre 2019

Le présent volume contient de brèves descriptions et illustrations de 207 espèces de la sous-famille des Phycitinae (Cryptoblabini et une partie des Phycitini) présentes en Europe et dans les pays voisins (Afrique du Nord, Turquie, Arménie, Géorgie, Azerbaïdjan, Syrie, Liban, Israël, Jordanie, Irak et le nord de l'Iran, ainsi que le Kazakhstan ; quelques espèces d'Afghanistan et du nord de la Chine sont également incluses). Des informations succinctes sur l'imago, l'habitat et la biologie des espèces sont précisées, ainsi que des notes sur des espèces similaires, des cartes de répartition et des genitalia pour presque toutes les espèces. De nombreux changements taxonomiques sont introduits, y compris de nouveaux synonymes et un certain nombre de nouvelles espèces (16) et genres (12) sont décrits.

16,8 x 23,5 cm, 432 p. ; ouvrage relié ; 207 espèces ; 175 planches N & B de genitalia (plus de 600 photographies) de chaque espèce (mâles et femelles) ; 31 planches en couleurs avec plus de 900 images d'imagos.