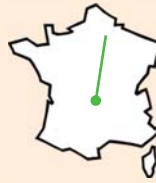


## En Picardie

MAURICE DUQUEF &amp; YANN DUQUEF


**PUNGELERIA CAPREOLARIA  
DENIS & SCHIFFERMULLER  
EN PLEINE EXPANSION  
(GEOMETRIDAE ENNOMINAE)**

*Pungeleria capreolaria*, la Phalène du sapin, est une espèce répandue dans les sapinières des régions montagneuses. Mais depuis quelque temps elle se rencontre de plus en plus dans les régions de plaine où l'ONF et les propriétaires forestiers ont remplacé, plus ou moins, les forêts de feuillus par de sombres plantations de résineux où, semble-t-il, plus rien ne vit. Heureusement, ce bouleversement écologique a compensé, en partie, la disparition de la biodiversité d'origine par l'introduction de certaines espèces inféodées aux résineux.

*Pungeleria capreolaria* semble être une acquisition récente pour l'entomofaune de Picardie : c'est le 28 juillet 1997 que nous avons attiré à nos lampes un exemplaire de cette espèce en forêt de la Haye d'Aubenton (Aisne) à 225 m d'altitude. En 1999, David FRIMIN rencontra *Pungeleria capreolaria* à Mauregny-en-Haye (Aisne) à 110 m d'altitude. Au même endroit, Sébastien BERHAMEL et Jérôme BARBUT y capturaient aussi deux autres papillons en 2000.

Le 12 septembre 2006, nous rencontrons deux autres exemplaires, encore dans la forêt de la Haye d'Aubenton, commune de Coingt (Aisne). En 2013, le 6 septembre, cette même espèce est venue à nos lumières dans les marais de Danizy (Aisne) à une altitude encore plus basse : 52 m et Jacques VAN ALPHEN en vit aussi un, le 2 septembre, dans son jardin d'Autreppes (Aisne), en lisière sud de la forêt du Regnaval (altitude de 140 à 205 m).

Le 27 septembre 2013, lors d'une prospection en commun avec l'ONF et l'Association des entomologistes de Picardie (ADEP), Hervé PENAUD capture ce papillon dans l'Oïse, en forêt de Compiègne, carrefour Molleveaux, alt. 67,5 m). Ce nouveau département picard est à ajouter à la répartition de ce géomètre.



*Pungeleria capreolaria*. © Y. DUQUEF.

Citons aussi la présence de notre phalène à Tremblolès-Rocroi, dans la forêt des Potées (Ardennes) lors d'une étude d'impact avec le bureau CERE, le 21 juillet 2001 (Maurice DUQUEF *leg.*).

En Picardie, ce papillon est probablement inféodé aux épicéas, les sapins y étant fort rares. Précisons aussi que tous les exemplaires observés sont des femelles, toutes attirées à la lumière. Il semble donc que ce géomètre est en pleine expansion dans les pays de plaine et il sera intéressant de suivre cette progression. ■

25, rue Paul Baroux F-80440 Blangy-Tronville  
maurice\_duquef@yahoo.fr

Une communication qui ne nécessite pas un long développement, une information de dernière minute sur laquelle vous reviendrez ultérieurement ? Pensez à utiliser les pages "Régions en bref" !

## Sur l'île de Ré

LA RÉDACTION

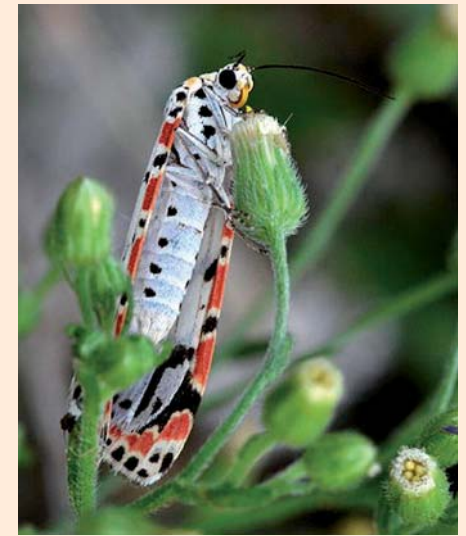

**NOUVELLES OBSERVATIONS D'UTETHEISA  
PULCHELLA (LEP. NOCTUIDAE ARCTIINAE)**

Cette espèce migratrice était signalée ici même en mars 2012 par une note d'Eric DROUET relatant l'observation faite par Jean-Louis RÉGNIER à Saint-Clément-des-Baleines (île de Ré).

En 2013, le même correspondant a revu l'espèce en bord de mer dans d'autres localités voisines de la précédente : le 1<sup>er</sup> octobre, un individu, Les Portes-en-Ré, Chapelle de la Redoute (1°29'00"W 46°14'53"N - coordonnées prises dans Faune-Charente-Maritime) ; le lendemain 2 octobre, au moins 7 individus à Ars-en-Ré, de chaque côté du Pas du Jard (1°30'36"W 46°11'48"N) ; le 4 octobre, 1 exemplaire, Les Portes-en-Ré, plage du Gros Jonc (1°29'12"W 46°14'55"N) ; le 5 octobre, au moins 3 individus, Loix à la Pointe du Grouin (1°24'40"W 46°13'40"N), 1 individu, Loix vers la Pointe de La Lasse : Pas du Préau (dune) (1°27'41"W 46°13'42"N). Peut-être le même papillon revu le lendemain au même endroit, restant immobile longtemps au sol et semblant pondre sur une brindille ? ■

## Bibliographie

DROUET (E.), 2012. – *Utetheisa pulchella* encore ! *Oreina* n° 17, p. 47.



*Utetheisa pulchella*. © J.-L. RÉGNIER.

Taxa nouveaux décrits ou cités en 2013 dans *oreina*

(n°s 21, 22, 23 et 24)

## Statut restauré

- *Cydia molybdana* (Constant, 1884) (Tortricidae) [n° 21]
- *Agonopterix feruliphila* (Millière, 1866) (Elachistidae Depressariinae) [n° 21]

## Nouveaux taxa

- *Cydia rymarczyki* Varenne & Nel, 2013 (Tortricidae) [n° 21]
- *Agonopterix orophilella* Rymarczyk, Dutheil & Nel, 2013 (Elachistidae Depressariinae) [n° 21]

- *Acleris brigantiensis* Nel & Varenne, 2013 (Tortricidae) [n° 22]
- *Stigmella cyrneorolandi* Nel & Varenne, 2013 (Nepticulidae) [n° 22]

## Espèces nouvelles pour la France

- *Agonopterix silerella* (Stainton, 1865) (Elachistidae Depressariinae) [n° 21]
- *Phyllonorycter hostis* Triberti, 2007 (Gracillariidae) [n° 22]
- *Blastobasis adustella* Walsingham, 1894 (Blastobasidae) [n° 24]

## oreina

www.oreina.org. Enregistré au Zoological Record  
Siège social : 29, rue de Flagy F-77940 Thoury-Férottes (France) ; +33 (0)1 60 96 92 11  
Rédaction : redaction@oreina.org ; abonnements : administration@oreina.org  
Bureau de l'association : David Demergès (président), Eric Drouet (vice-président), Nicolas Lemaire (secrétaire), Huguette Robineau (trésorière), Alain Cama, Sylvain Delmas, Christophe Lutrand, Roland Robineau  
Conseil d'administration : Yann Baillet, Alain Cama, Jean-Noël Carsus, Sylvain Delmas, David Demergès, Eric Drouet, Nicolas Lemaire, Christophe Lutrand, Philippe Mothiron, Huguette & Roland Robineau  
Direction de la rédaction : David Demergès : +33 (0)6 32 41 65 31  
Comité de rédaction : Alain Cama, Sylvain Delmas, David Demergès, Henri Descimon, Eric Drouet, Nicolas Lemaire, Georges Oriant, Jean-Paul Quinette  
Maquette : Georges Leroy, Alain Migeon  
Secrétariat de rédaction : Jacqueline Jan  
Traduction : Terence Hollingworth  
Ont contribué à ce numéro : Philippe Bachelard, David Bator, Michel Billard, Franck Boudrane, Alain Cama, Sylvain Delmas, Eric Drouet, Maurice Duquef, Yann Duquef, Mael Garrin, Brian Goodey, Antoine Guyonnet, Robin Howard, Etienne Iorio, Gérard Jacob, Bernard Landry, Christian Lemoine, Daniel Morel, Nicolas Moulin, Jacques Nel, Serge Peslier, Jean-Louis Régnier, Jacques Rogard, Michel Savourey, Marielle Tardy, Norbert Thibaudeau, Daniel Tourlan  
Date de publication : n° 24 - décembre 2013 – Dépôt légal : 4<sup>e</sup> trimestre 2013  
ISSN 1967-0133. Tirage de ce numéro à 600 exemplaires. Imprimé sur papier PEFC  
Impression : Scop Imprimerie de Ruffié F-09000 Foix. Tél. : +33 (0)5 61 65 14 64