

Dans notre courrier

Non, la boîte aux lettres d'oreina ne déborde pas encore. Mais, déjà, nous recevons des courriers : notes, articles et photos... N'hésitez pas à nous faire parvenir vos "scoops" !

METTEZ-VOUS AU TILLEUL !

Si le buddleia est réputé pour être visité par nombre de papillons, le tilleul est moins connu. Il est cité pour attirer en particulier les Sésies mais moins souvent les Rhopalocères. Je n'ai jamais observé beaucoup d'espèces autour d'un tilleul ; pourtant, pendant des années, j'ai eu l'occasion de vivre à côté d'une allée de tilleuls dont les fleurs n'accueillaient que des quantités d'abeilles. Peut-être que la proximité immédiate de prairies fleuries limitait l'attraction ?

Le 17 juin 2006, à Saint-Germain-Lembron (Puy-de-Dôme), sur un tilleul isolé sur un coteau, j'ai pu observer un ballet de plusieurs dizaines de papillons volant ou butinant les fleurs. On pouvait noter la présence des espèces suivantes : *Pieris brassicae* L., *Satyrion w album* Knoch, *Satyrion pruni* L., *Coenonympha arcania* L., *Maniola jurtina* L., *Argynnis paphia* L., *Brenthis daphne* D. & S., *Nymphalis polychloros* L., *Polygonia c album* L.

FRANÇOIS FOURNIER (Clermont-Ferrand, 63)



Nous avons reçu cette splendide photo d'un accouplement de *Larerannis marginaria* F. (Geometridae), faite à Trept (Isère) en mars 2005, par YANN BAILLET. quenseii@hotmail.fr

LE VULCAIN AU CENTRE DE PARIS EN JANVIER

Observation étonnante réalisée ce 19 janvier 2007, vers 17 h. En effet, *Vanessa atalanta* L. (Nymphalidae), arpente d'un vol rapide le boulevard Saint-Germain à Paris, alors que la température avoisine les 15 °C. On savait que ce Nymphalidae hiverne aujourd'hui en Ile-de-France, mais a-t-il déjà été signalé aussi tôt ?

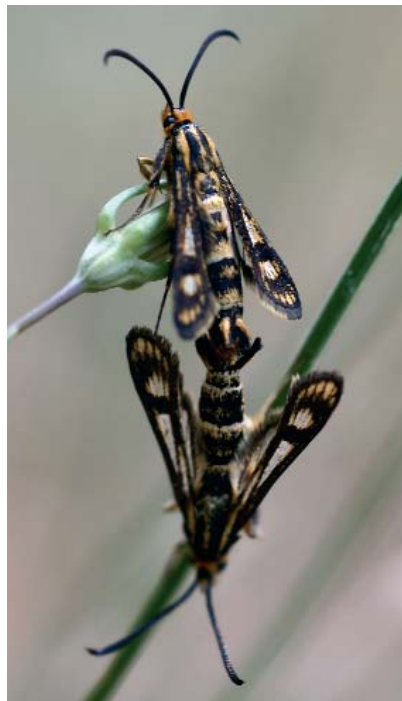


Photographié en mai 2005 à Roussillon-en-Morvan (Saône-et-Loire) par DANIEL MOREL : *Leucodonta bicoloria* D. & S. est un Notodontidae très localisé, hôte des bétulaies. moreldaniel@wanadoo.fr

PAPHIA DANS LE DÉCOR

Alors qu'ils dressaient le décor de leur spectacle "Le théâtre ambulant", pièce de L. Simovitch, à Curtil-Saint-Seine (Côte-d'Or) en juin 2005, les comédiens du Centre dramatique de La Courneuve eurent la surprise de voir arriver plusieurs exemplaires du Nymphalidae *Argynnis paphia* L., attirés par la couleur bleue d'un élément de ce décor.

Photo Loïc LOEIZ HAMON



Accouplement de *Chamaesphecia empiformis* Esp., (Sesiidae) en juin 2005, à Saint-Jurs (Alpes-de-Haute-Provence). L'espèce vit sur *Euphorbia cyparissias* et n'est presque jamais observée, hormis par ceux qui utilisent les phéromones. Quant à photographier un accouplement, il s'agit là quasiment d'une première ! Photo DANIEL MOREL

MACROGLOSSUM STELLATARUM MI-NOVEMBRE

Journée automnale, s'il en est, ce 25 novembre 2006, dans le sud de la Seine-et-Marne : ciel bas et couvert, vent, pluie intermittente et 13 °C à 16 h. Entre deux ondées, des spécimens de *Macroglossum stellatarum* L. (Sphingidae) butinent encore le chèvrefeuille du jardin, comme leurs congénères le font maintenant depuis des mois, avec la même assiduité. En même temps, côté rue, au pied du candélabre d'éclairage public, les mâles d'*Operophtera brumata* L. sont posés, visibles depuis une bonne semaine. R. ROBINEAU (Thoury-Férottes, 77)

Femelle de *Gnophos furvatus* D. & S. (Geometridae) au repos, photographiée à Lachau (Drôme) en août 2005.

Une partie des populations des montagnes calcaires du Midi présente de grands individus au fond clair pouvant atteindre 60 mm d'envergure (forme *meridionalis* Wehrli). CLAUDE TAUTEL (Paris 12°) ctautel@free.fr

