

Aberration de *Melitaea didyma* Ochs, et *Melitaea Parthenie* Bks.

[Lép.]

Charles Oberthür

Citer ce document / Cite this document :

Oberthür Charles. Aberration de *Melitaea didyma* Ochs, et *Melitaea Parthenie* Bks. [Lép.]. In: Bulletin de la Société entomologique de France, volume 5 (14),1900. pp. 276-277;

doi : <https://doi.org/10.3406/bsef.1900.22659>

https://www.persee.fr/doc/bsef_0037-928x_1900_num_5_14_22659

Ressources associées :

Melitaea didyma

Melitaea Parthenie

Fichier pdf généré le 09/11/2021

lieu. Eût-il lieu par extraordinaire, ce serait un accident dont le résultat serait limité à la durée de la vie des individus qui en seraient issus.

Aberrations de *Melitaea didyma* Ochs.

et *Melitaea Parthenie* Bks. [LÉP.]

(avec la planche 1)

Par Charles OBERTHÜR.

Les 13 *Melitaea* qui sont représentées sur la planche 1 du présent *Bulletin*, ont toutes été prises aux environs de Rennes. L'intérêt qu'elles me paraissent surtout offrir, c'est de démontrer que les aberrations se produisent toujours analogues, suivant des lois concernant chaque espèce ou même chaque genre. Les aberrations ne sont donc pas des incidents isolés, paraissant une fois pour ne plus reparaitre semblablement; ce sont plutôt des variations régulières, se produisant dans certains lieux, où se trouvent réunies les conditions nécessaires pour leur développement. Ces conditions paraissent encore être peu connues. La chaleur ou le froid, la lumière et l'électricité semblent cependant être les causes principales des aberrations, chez les Lépidoptères.

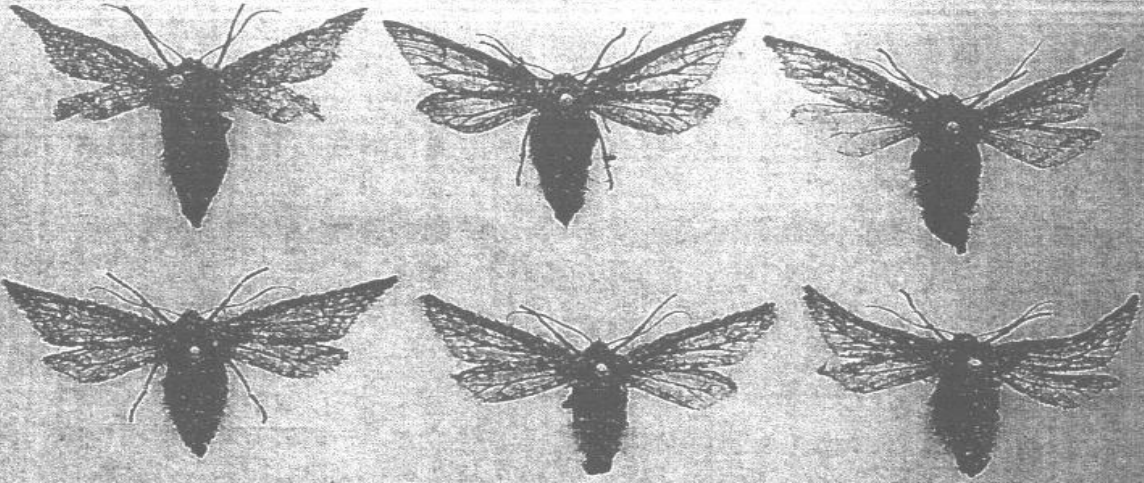
C'était par une chaleur d'orage accablante que, le 15 août 1847, feu Bellier de la Chavignerie captura successivement cinq *Lycaena Adonis* du plus beau lilas (*Ann. Fr.*, 1848, p. 301).

Sans doute c'était l'électricité dont l'air était chargé qui avait fait passer du bleu au lilas les *Lycaena Adonis* fraîchement éclos.

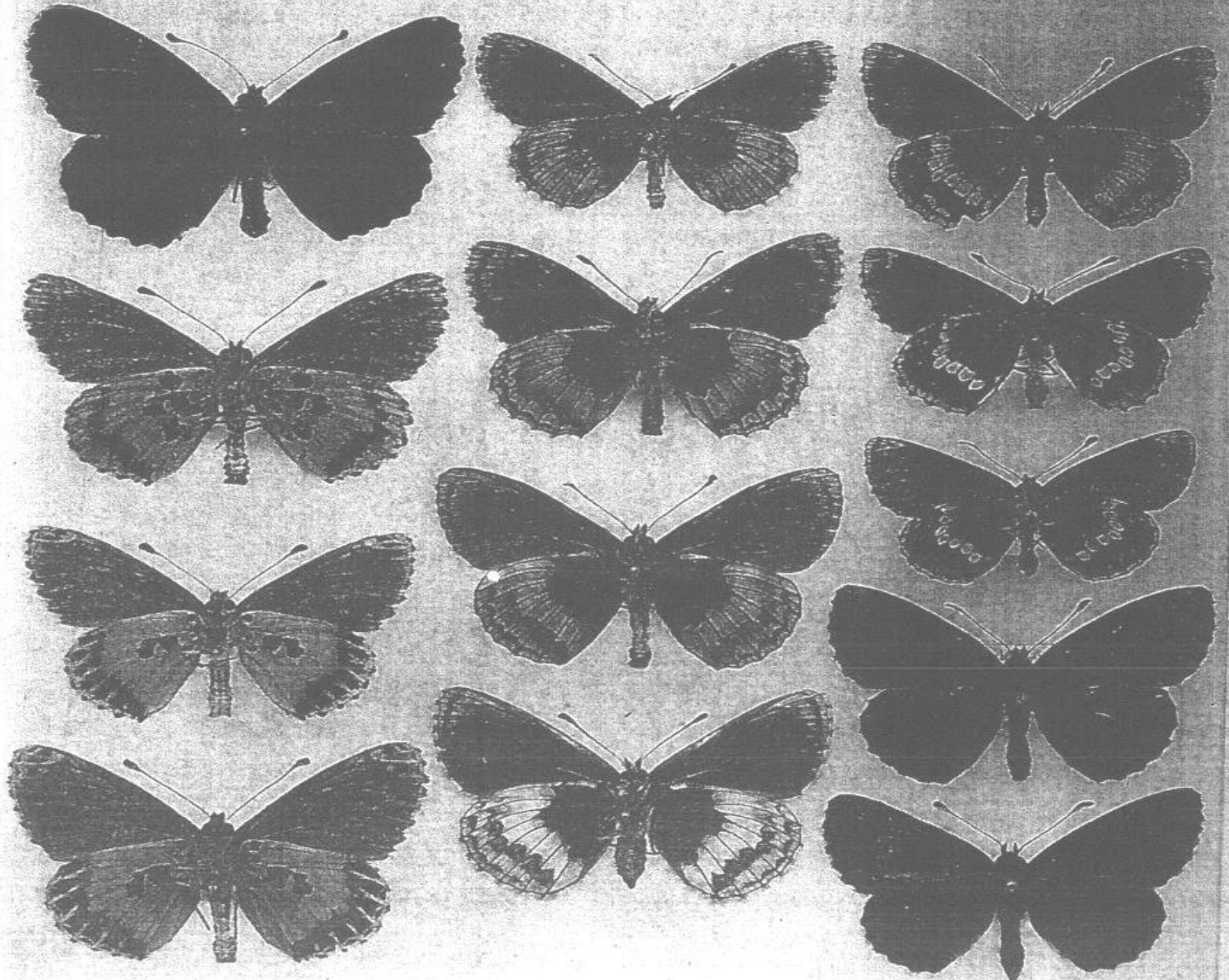
Il est vrai que la même cause ne peut vraisemblablement produire l'aberration *Cinnus* Hbn. (830-1) de la même *Lycaena Adonis*. Pourtant elle se reproduit assez fréquemment, puisque ma seule collection en contient une douzaine d'exemplaires.

Au milieu d'un groupe de *Lycaena Adonis* normaux, on trouve parfois un *Cinnus*, ainsi que cela m'est arrivé au mois de mai de la présente année, à Vernet-les-Bains. Tous les *Adonis* d'un même lieu ont vraisemblablement subi les mêmes influences. Pourquoi une aberration isolée? Mais il convient d'ajouter que 3 *Cinnus* ont, à plusieurs années de distance, été rencontrés dans la même localité. Il y a donc une cause inconnue à la production dans le petit bois de Pinats, à Vernet, de cette aberration.

Il en est de même pour les *Melitaea*, dont la représentation a été faite par les procédés photographiques. La *didyma* vole, au Sud de Rennes, dans un site très agreste appelé Bourg-des-Comptes. C'est sans doute la dernière station actuelle de cette *Melitaea*, vers l'Ouest.



Biston Hunii ♀



Phototyp. Oberthür.

Melitaea Didyma
(hermaphrodite et aberrations).

Melitaea Parthenie
(aberrations).

Dans les landes, les prés arides et sur les berges du chemin de fer, *didyma* vole deux fois par an, en mai et en août.

L'hermaphrodite, côté gauche ♀, côté droit ♂, figuré en tête de la colonne, a été pris en mai 1891. C'est un cas pathologique plutôt qu'une aberration. Il paraît qu'on en a recensé près d'un millier, dans toutes les collections, jusqu'à ce jour.

Les 3 ♂ qui suivent, varient tous de la même façon, par l'oblitération des taches et dessins noirs des ailes inférieures en dessous. Le second exemplaire de la colonne fait la transition de l'aberration suivante à la forme type. Il a été capturé comme le 4^e exemplaire, en 1893; le 3^e a été rencontré en 1892.

Les 2 *Melitaea didyma*, 3^e et 4^e, sont parfaitement conformes entre elles et elles ont été prises à un an de distance, en août, au même lieu.

L'honneur de la capture de ces 4 *Melitaea didyma* revient à M. P. Boulé, naturaliste à Rennes. Il a bien voulu me les offrir pour ma collection.

Les deux autres colonnes représentent des *Melitaea Parthenie*. Les 4 spécimens de la colonne du milieu aberrant par albinisme de l'aile inférieure en dessous. En dessus, les taches noires normales ont presque entièrement disparu.

Les 3 premiers individus ♂ ont été pris à Bourg-des-Comptes par le même M. Boulé; la ♀ a été prise par nous le 2 juin 1889.

Le 5^e exemplaire de la colonne de droite appartient à cette même aberration. Il est dépourvu de la plupart des taches noires normales en dessus, tandis que le 4^e exemplaire de la même colonne est tout noir en dessus, sauf une bande marginale de lunules fauves. Malheureusement la photographie donne la même valeur aux couleurs fauve et noire et les 2 figures représentant les *Melitaea Parthenie* en dessus, sont trop confuses pour être bien intelligibles. Je le regrette vivement.

Il n'en est pas de même des 3 *Melitaea* mélanisantes photographiées ci-dessous. A l'inverse des Papillons de la colonne du milieu, le noir envahit aux ailes supérieures comme aux ailes inférieures.

Ma collection contient une trentaine d'exemplaires aberrants de *Melitaea Parthenie*, la plupart pris aux environs de Rennes.

Environ la moitié de ce nombre appartient à la variation mélanisante; l'autre moitié se rapporte à la variation albinisante, qui existe semblable pour *Melitaea athalia*.

Hübner a figuré sous le nom des *Pyronia* (585-8) des *Athalia*, aberrantes, mélanisantes aux ailes supérieures, plutôt un peu albinisantes aux ailes inférieures. Le premier exemplaire de *Parthenie* de la colonne de droite cadre bien avec le n^o 588 de Hübner.