

Une nouvelle espèce du sous-genre *Glaucolepis* Braun, 1917, *Trifurcula collinella* n. sp., dans le Var (Lep. Nepticulidae)

JACQUES NEL

Résumé : *Trifurcula (Glaucolepis) collinella* n. sp. est décrite du Var (France). La femelle et la biologie sont inconnues.

Summary: *Trifurcula (Glaucolepis) collinella* n. sp. is described from the département of the Var (83) (France). The female and the biology are unknown.

Mots clés : Lepidoptera, Nepticulidae, *Trifurcula* Zeller, 1848, *Glaucolepis collinella* n. sp., Var, France.

De retour du massif de la Sainte-Baume (Var), le 25 avril 2011, petit arrêt au bord de la départementale 64 qui relie Mazaugues à Tourves, pour trouver d'éventuels *Bucculatrix* sur les quelques pieds d'*Artemisia campestris*, au lieu-dit « Malausse ». En fauchant la strate herbacée dans le virage, un Nepticulidae relativement grand, autour de 6 mm d'envergure, est pris dans le filet.

Un examen superficiel de l'habitus – taille et ornementation grise uniforme – laissait penser à un exemplaire mâle de *Trifurcula immundella* (Zeller, 1839) mais l'étude des genitalia a permis de le rapprocher de tout autre chose : par ses valves, avec chacune un processus apical digitiforme, son aedeagus avec un long cornutus unique et deux rangées distales d'épines, un vinculum antérieurement concave et une transtilla sans barre horizontale, ce mâle

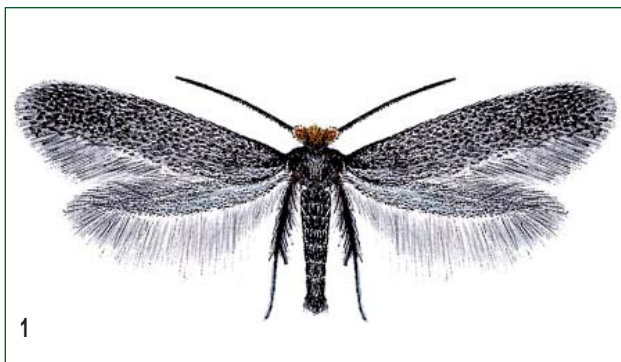


Fig. 1, *Trifurcula (G.) collinella* n. sp., holotype mâle, dessin de l'habitus.

© J. NEL.

fait partie du sous-genre *Glaucolepis* Braun, 1917, mais ne correspond à aucune espèce décrite et semble donc appartenir à une espèce nouvelle.

► TRIFURCULA (GLAUCOLEPIS) COLLINELLA N. SP.

Matériel

Holotype mâle : France, Var, Tourves, route D 64 Tourves-Mazaugues, lieu-dit « Malausse », altitude 405 m, 25 avril 2011, J. Nel leg., prép. gen. JN n° 25662, coll. J. Nel à La Ciotat.

Description

Habitus (fig. 1). Envergure 6,6 mm ; tête jaune ocre clair, yeux d'un noir profond ; scape jaune ocre clair, flagellum mar-



Fig. 2, Tourves, route de Mazaugues, Var : localité-type de *Trifurcula (G.) collinella* n. sp.

ron soyeux brillant annelé de brun avec environ 40 segments ; thorax et ailes antérieures gris argenté brillant recouverts plus ou moins uniformément de larges écailles noires squameuses ; revers des antérieures comme l'envers mais les écailles noires sont toutes étroites ; ailes postérieures, franges, pattes et abdomen gris brun brillant.

Genitalia mâles (fig. 3). Capsule génitale large de 0,25 mm ; valve inscrite dans un parallélogramme (fig. 3b) deux fois plus long que large, munie d'un processus digitiforme subapical un peu recourbé ; processus sublatéral de la transtilla aussi long que la moitié de la longueur de la valve. Uncus arrondi (fig. 3a) ; tegumen remarquable, large et arrondi à l'apex et armé de chaque côté d'un long processus étroit et recourbé vers l'extérieur ; élément central du gnathos large et régulièrement arrondi ; bord antérieur du vinculum large et concave. Aedeagus (fig. 3c) subcylindrique environ 3,5 fois plus long que large, armé d'un cornutus rectiligne long d'un peu moins de la moitié de la longueur de l'aedeagus ; présence de deux rangées latérales distales de minuscules épines.

Femelle inconnue.

Discussion

Trifurcula (G.) collinella n. sp. rappelle par sa taille et sa robe *Trifurcula (G.) montana* Z. Laštůvka, A. Laštůvka & van Nieukerken, 2007. Il se distingue aisément de toutes les autres espèces connues du sous-genre *Glaucolepis* Braun, 1917, par les deux processus latéraux étroits et recourbés, très longs et proéminents du tegumen : quelques espèces de *Glaucolepis* comme *T. (G.) salvifoliae* Z. Laštůvka & A. Laštůvka, 2007, ou *T. (G.) stoechadella* (Klimesch, 1975) n'en présentent qu'une ébauche avec un tegumen bilobé à l'apex.

Biologie

La plante-hôte est inconnue. La station-type (fig. 2) est sur ter-

BIBLIOGRAPHIE

KLIMESCH (J.), 1975. – Ergebnisse von Untersuchungen einiger Nepticulen-Typen der Sammlung des Muséum national d'Histoire naturelle, Paris. *Bulletin du Muséum national d'Histoire naturelle*, 3^e série, n° 314 : 861-866.

KLIMESCH (J.), 1975. – Über neue mediterrane und Kanarische Nepticuliden (Lep. Nepticulidae). *Mitteilungen der Münchner Entomologischen Gesellschaft*, 65 : 1-28.

LAŠTŮVKA (Z.) & LAŠTŮVKA (A.), 2007. – Seven new species of the subgenus *Glaucolepis* Brauer from southern Europe (Lepidoptera : Nepticulidae, Trifurcula). *Acta universitatis agriculturae et silviculturae Mendelianae Brunensis*, 2007, LV (5) : 101-110.

LAŠTŮVKA (Z.) & LAŠTŮVKA (A.), 2007. – Seven new species of the subgenus *Glaucolepis* Brauer from southern Europe (Lepidoptera : Nepticulidae, Trifurcula). *Acta universitatis agriculturae et silviculturae Mendelianae Brunensis*, 2007, LV (5) : 101-110.

NEUKERKEN (E.J.), JOHANSSON (R.), 1990. – Tribus Trifurculini : 239-321. – In Johansson (R.), Nielsen (E.S.), Neukerken (E.J.) & Gustafsson (B.) (eds), *The Nepticulidae and Opostegidae* (Lepidoptera) of North West Europe. *Fauna Entomologica Scandinavica*, 23, E. J. Brill, Leiden, 1990, 739 p.

NEUKERKEN (E.J. VAN), LAŠTŮVKA (A.) & LAŠTŮVKA (Z.), 2006. – Annotated catalogue of the Nepticulidae and Opostegidae (Lepidoptera: Nepticuloidea) of France and Corsica. *Zootaxa*, 1216: 1-114.

rain calcaire décalcifié à argiles rouges riches en bauxite (minerai d'aluminium). Le biotope est plus ou moins ouvert, objet parfois de débroussailllements de bord de route, avec *Quercus pubescens*, *Q. ilex*, *Spartium junceum*, *Ononis viscosa*, *Artemisia campestris*, *Satureja montana*, *Thymus vulgaris*, *Rosmarinus officinalis*, *Stachys recta*, *Armeria plantaginea*...

Distribution

Seulement connue de la localité-type, dans le Var, espèce à rechercher et certainement beaucoup plus répandue, la station ne présentant rien de très particulier au niveau de la flore.

Étymologie

« *Collinella* » dérivé de « colline », terme géographique couramment employé pour désigner le relief et les paysages en basse Provence. ■

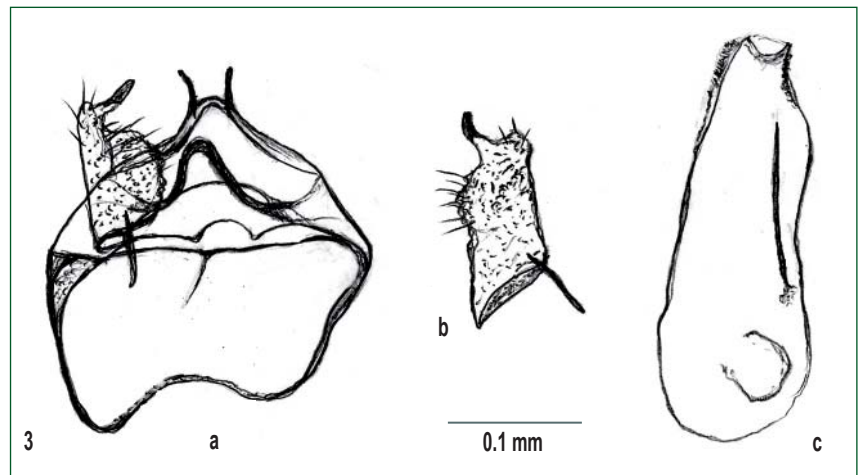


Fig. 3. *Trifurcula (G.) collinella* n. sp., holotype mâle, genitalia. a, capsule génitale sans la valve droite. b, valve droite étalée. c, aedeagus.

8, avenue Fernand Gassion F-13600 La Ciotat

« Si l'homme a un devoir de mémoire envers la biosphère, alors où sont les biohistoriens ? », Christian Perrein

Fruit de vingt années de recherches de Christian Perrein et de l'Atlas entomologique régional (Nantes), cet ouvrage est une séduisante et vaste synthèse régionale sur les plus médiatiques représentants de notre petite faune : les Papillons de jour ou Lépidoptères Hesperioidea et Papilionoidea de la Loire-Atlantique et de la Vendée. Cette *Biohistoire des Papillons* est une première du genre en entomologie, reposant à la fois sur une hyperprospéction contemporaine des espèces et sur la plus importante enquête historique jamais réalisée en France sur un groupe zoologique. En associant l'histoire des papillons à celles du climat, des milieux et des hommes, d'une part, en mémorisant l'aventure des entomologistes témoins de cette récente histoire des papillons, d'autre part, l'ouvrage contribue à l'émergence d'une histoire du vivant à l'échelle de l'humanité ou, autrement dit, à une histoire de l'artificialisation de la biosphère. ■

Prix public en librairie : 54 euros

En valorisant les collections entomologiques publiques et privées, cette *Biohistoire des Papillons* participe également d'une prise de conscience de la richesse de notre biopatrimoine. Les deux premières parties présentent le territoire d'étude, ainsi que trois siècles de lépidoptérologie et de muséologie régionales. Corps de l'ouvrage, la troisième partie passe en revue toutes les espèces actuelles, non revues ou éteintes, avec des monographies illustrées et savantes, offrant une information scientifique et culturelle souvent originale, ainsi qu'une iconographie et une cartographie inédites. Plusieurs chapitres sur l'érosion de la biodiversité et la biologie de la conservation constituent une quatrième partie d'actualité scientifique. Véritable monument élevé à la culture naturaliste régionale, la cinquième partie est le catalogue biographique de tous les entomologistes ayant œuvré à cette cartographie historique contemporaine. ■

