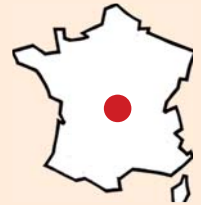


Progression de *Lycaena dispar* (Haworth, 1803) dans le sud de l'Auvergne, Puy-de-Dôme et Haute-Loire (Lep. Lycaenidae)

NICOLAS MOULIN



Résumé : *Lycaena dispar*, papillon protégé en France, est en limite sud de son aire de répartition dans le Puy-de-Dôme et en Haute-Loire. Aperçu de nombreuses fois dans le premier département, rarement jusqu'en 2009 dans le second. Des prospections entre 2009 et 2011 ont permis d'actualiser les données de répartition au sud de l'Auvergne ainsi que l'aspect de ses habitats dans cette région.

Summary: The Large Copper, *Lycaena dispar*, a protected species in France, is at the limit of its range in the départements of the Puy-de-Dôme (63) and the Haute-Loire (43). It has been recorded many times in the first département but up to 2009 rarely in the second. Observations during the period 2009 to 2011 have updated the distribution in the south of the Auvergne and clarified the type of habitat favoured in this region.

Mots-clés : Lepidoptera, Lycaenidae, *Lycaena dispar*, France, Puy-de-Dôme, Haute-Loire, répartition.

Parmi les insectes protégés, les papillons de jour font partie des plus représentés avec des statuts de rareté et de protection européenne (European Red List Butterflies, Directive Habitats Faune Flore), de protection nationale... et de Plans nationaux d'Action (PNA *Maculinea*, par exemple). Les espèces de lépidoptères rhopalocères liées aux zones humides sont plus particulièrement menacées, principalement à cause de la destruction et de la dégradation de leurs habitats.

Une des espèces emblématiques des zones humides est le Cuivré des marais, *Lycaena dispar* (fig. 1 et 2), dont le risque de disparition en France est faible d'après la *Liste rouge des espèces menacées en France* (2012). Au sud de sa zone de distribution, en Haute-Loire, Ardèche et Drôme, ce papillon subit la dégradation des milieux humides (drainage, abandon de pratiques pastorales, urbanisme...). Nombreuses sont les publications relatant sa biologie. Nous ne discuterons ici que de sa répartition dans le sud de l'Auvergne et de l'état des habitats dans lesquels nous l'observons en Haute-Loire. Les données citées ici sont basées sur l'observation d'individus adultes. Des illustrations des œufs et de la chenille sont tout de même ajoutées (fig. 3 et 4).

À la suite de plusieurs observations d'individus erratiques et de populations plus importantes de *L. dispar* dans le cadre de mon travail en Haute-Loire en 2009 et 2010, il m'a semblé important de synthétiser les informations connues de cette espèce en Haute-Loire et au sud du Puy-de-Dôme (fig. 5). Très bien connu de ce dernier département, *L. dispar* est en expansion depuis des dizaines d'années vers le sud, en suivant le cours de l'Allier en Auvergne.



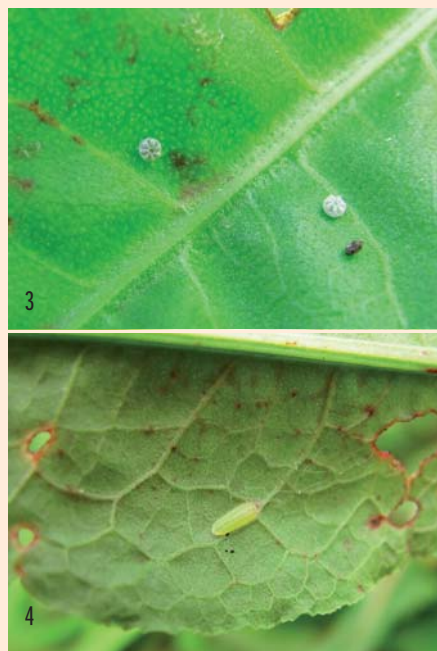
Fig. 1 et 2 : couple de *Lycaena dispar* (♂ et ♀). © N. MOULIN.

Revue historique des observations

La première observation de ce papillon dans le sud de l'Auvergne a eu lieu en 1993 (GILARD, com. pers. : BACHELARD & FOURNIER, 2008) dans la zone humide du parc du château de Lespinasse à Saint-Beauzire en Haute-Loire (tableau 1). Cette observation a permis de classer le territoire du château en site Natura 2000 (FR 8301083).

Depuis ce jour, le papillon a surtout été observé dans le département voisin du Puy-de-Dôme grâce aux prospections, entre autres, de Philippe BACHELARD et François FOURNIER. L'absence de données pendant

Fig. 3 et 4 : œufs et chenillette sur *Rumex crispus*. © E. JACOB.



une quinzaine d'années en Haute-Loire est probablement due à un manque d'occasions de rechercher le papillon protégé. En 2009, le Syndicat mixte d'Aménagement (SMAT) du Haut-Allier m'a commandé une étude d'inventaire des espèces de lépidoptères rhopalocères évoluant sur le site Natura 2000 du château de Lespinasse ainsi qu'une mise à jour des connaissances sur *L. dispar* sur ce même site.

Les résultats ont permis la rédaction du document d'objectifs du site Natura 2000 « Saint-Beauzire » FR 8301083 en août 2010 par le SMAT du Haut-Allier.

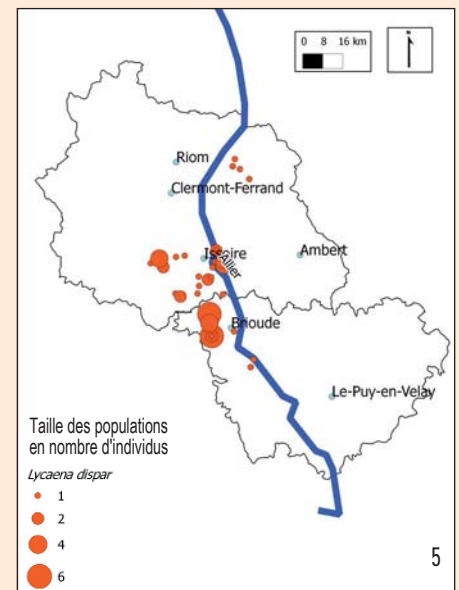


Fig. 5 : carte de répartition des populations du Cuivré des marais.

Fin 2010 et début 2011, deux femelles (un individu par observation) ont été observées, voletant, sur la zone humide du Lassou, à Cerzat en Haute-Loire (fig. 6). Ce sont ces observations qui m'ont poussé à approfondir les données sur les populations de ce papillon en Haute-Loire. Ainsi, après concertation avec le SMAT du Haut-Allier, j'ai pu visiter des zones humides potentiellement accueillantes pour ce papillon entre Langeac et le nord du département. Ces prospections ont eu lieu pendant la seconde période de vol du papillon (entre le 12 et le 14 août 2011). Des individus isolés ont été contactés sur certains sites et des populations plus grandes ont été recensées comme celle connue de Saint-Beauzire (fig. 7).

Tableau 1 : récapitulatif chronologique des observations du Cuivré des marais dans le sud de l'Auvergne.

Sites (communes, lieux-dits)	Dates	Quantités	Altitudes	Milieus	Observateurs
PUY-DE-DÔME					
Nonette	10 août 1997	1	420 m	Hygrophile	LPO
Bulhon	1997	-	373 m	Hygrophile	LPO
Orléat	1997	-	349 m	Hygrophile	LPO
Crevant-Laveine	1997	-	351 m	Hygrophile	LPO
Peschadoires	1997	-	342 m	Hygrophile	LPO
Brassac-les-Mines	11 août 2000	1	400 m	Hygrophile	Ph. Bachelard
Saint-Floret	19 août 2000	1	550 m	Hygrophile	Joël Héras
Bulhon	2001	-	373 m	Hygrophile	Soberco Env.
Creste	15 juin 2001	1	800 m	Hygrophile	B. Serrurier
Courgoul	19 août 2001	1 mâle et 1 femelle	600 m	Hygrophile	Fr. Fournier
Aulhat-Saint-Privat	23 août 2002	1 mâle	430 m	Hygrophile	Fr. Fournier
Courgoul	17 août 2003	2 mâles	600 m	Hygrophile	Fr. Fournier
Rentières	12 juin 2004	1	750 m	Hygrophile	Ph. Bachelard
Ardes	12 juin 2004	2	600 m	Hygrophile	Ph. Bachelard
Saint-Pierre-Colamine	18 juin 2004	1	770 m	Hygrophile	Th. Leroy
Aulhat-Saint-Privat	29 juin 2004	2 mâles	430 m	Hygrophile	Fr. Fournier
Gignat	20 août 2004	1 mâle	420 m	Hygrophile	Fr. Fournier
Usson	21 août 2004	2 mâles	570 m	Hygrophile	Fr. Fournier
Les Pradeaux	18 juil. 2005	1	380 m	Hygrophile	Th. Bernard
Varennes-sur-Usson	14 août 2005	1 mâle	380 m	Hygrophile	Fr. Fournier
Saint-Rémy-de-Chagnat	14 août 2005	1 mâle	400 m	Hygrophile	Fr. Fournier
Le Breuil-sur-Couze	14 août 2005	2 mâles	390 m	Hygrophile	Fr. Fournier
Saint-Gervasy	14 août 2005	1 femelle	500 m	Hygrophile	Fr. Fournier
Saint-Jean-en-Val	4 août 2007	2 mâles	400 m	Hygrophile	Fr. Fournier
Usson	6 août 2009	1	570 m	Hygrophile	Fr. Fournier
Chidrac	30 juin 2010	1	470 m	Hygrophile	B. Serrurier
Usson	1 août 2010	2 mâles	570 m	Hygrophile	Fr. Fournier
Saint-Jean-en-Val	1 août 2010	1 femelle	400 m	Hygrophile	Fr. Fournier
Collanges	8 mai 2011	1 mâle	450 m	Hygrophile	Fr. Fournier
Saint-Diéry	13 mai 2011	4	760 m	Hygrophile	B. Serrurier
Saint-Jean-en-Val	31 août 2012	2 mâles, 2 femelles	400 m	Hygrophile	Fr. Fournier
Usson	31 août 2012	2 mâles	570 m	Hygrophile	Fr. Fournier
HAUTE-LOIRE					
Saint-Beauzire, Château Lespinasse	12 sept. 1993	1 mâle	680 m	Hygrophile	B. Gilard
Saint-Beauzire, Château Lespinasse	11 juin 2009	6 mâles	680 m	Hygrophile	N. Moulin
Saint-Beauzire, Château Lespinasse	12 juin 2009	2 mâles	680 m	Hygrophile	N. Moulin
Saint-Beauzire, Château Lespinasse	31 juil. 2009	1 mâle, 1 femelle	680 m	Hygrophile	N. Moulin
Saint-Beauzire, Château Lespinasse	1 août 2009	1 mâle	680 m	Hygrophile	N. Moulin
Brioude, Sud de l'agglomération	16 août 2009	1 mâle	451 m	Hygrophile	B. Gilard
Cerzat, Lassou	10 août 2010	1 femelle	570 m	Hygrophile	N. Moulin
Cerzat, Lassou	30 mai 2011	1 femelle	570 m	Hygrophile	N. Moulin
Couteuges	12 août 2011	1 mâle	595 m	Hygrophile	N. Moulin
Lorlanges	13 août 2011	4 mâles, 2 femelles	581 m	Hygrophile	N. Moulin
Clamont	14 août 2011	3 mâles, 1 femelle	577 m	Hygrophile	N. Moulin

Répartition de *Lycaena dispar* et métapopulations

Bivoltins dans le Puy-de-Dôme et en Haute-Loire, les imagos sont observés entre mai et fin juin, puis de la mi-juillet à la mi-septembre à des altitudes variant entre 380 et 800 m. Le Cuivré des marais est généralement observé isolément : un ou deux individus butinant ou se déplaçant dans un site (BACHELARD, com. pers.). Cependant, il existe des zones où ils sont plus nombreux. C'est le cas en Haute-Loire, au lac de Lorlanges, au lac de Clamont, sur le site Natura 2000 du château de Lespinasse et dans le Puy-de-Dôme, à Saint-Jean-en-Val. Plusieurs mâles et femelles ont été observés ce qui laisse supposer que ces individus se reproduisent sur ces sites. Pour les stations où seulement un ou deux individus (en particulier, si ce sont des mâles) ont été aperçus, il est probable que nous étions en présence d'individus de passage. Ils fréquentaient ces sites soit parce qu'il y avait assez de plantes nectarifères pour leur alimentation, soit qu'ils recherchaient une partenaire sexuelle, soit qu'ils venaient d'émerger dans les environs proches.

Évaluation de l'état des stations à *Lycaena dispar* en Haute-Loire
Étang de Saint-Beauzire

Le site Natura 2000 situé sur le territoire du Château de Lespinasse accueille une belle population de *L. dispar*. Le site connaît ce statut depuis la découverte du papillon dans les années 1990 entre autres (DUFOURNET & JOUBERT, 2010). Une zone humide contenant un étang et des prés pâturés par des chevaux constitue l'habitat du Cuivré des marais. Une assez grande population s'y développe. Pourtant, une partie de la prairie hygrophile était encore fauchée en 2011 avec des engins lourds et à une mauvaise période de l'année pour la stabilité et le maintien de cette population. Le site abrite de nombreux pieds de différentes espèces de *Rumex* et de plantes nectarifères comme la menthe. Une prairie mésophile adjacente et les parterres fleuris du château apportent un complément à l'alimentation des imagos.

Lac de Couteuges

Même si un seul mâle a été observé, le site est très favorable pour le Cuivré des marais. Une fauche est effectuée sur une partie du site, laissant en l'état le cœur du site, plus humide. *Rumex*, plantes nectarifères et haies sont présents en quantité favorable pour le papillon (fig. 8).



Fig. 6 : le site de Cerzat. © N. MOULIN.

Fig. 7 : le site de Saint-Beauzire. © N. MOULIN.



Lac de Lorlanges

Ce site possède une grande population de Cuivrés des marais. Les zones de friches fleuries, les champs de luzerne, les prairies pâturées et les haies de ronciers permettent l'alimentation des imagos. Les différentes espèces de *Rumex* favorables à l'alimentation des chenilles sont présentes en nombre (fig. 9).

Étang de Clamont

Ce site est caractérisé par une prairie de fauche traversée par un ruisseau et des suintements à proximité de grands plans d'eau pour la pêche de loisir. Une population importante de *L. dispar* a été observée. La densité de pieds de *Rumex* est faible. Cependant, il semblerait qu'elle soit suffisante pour l'accueil d'une population d'une petite dizaine d'individus (fig. 10).

Conclusion

Ces observations permettent d'actualiser les données concernant la présence de *L. dispar* en Auvergne. Les métapopulations obtenues sont le résultat des données qui m'ont été transmises et de mes propres observa-

Fig. 8 : le site de Couteuges.

Fig. 9 : le site de Lorlanges.

© N. MOULIN.



Fig. 10 : le site de Clamont.

© N. MOULIN.



tions. Cependant, il faut être prudent avec l'utilisation de données ponctuelles : en effet, nous pouvons constater que, d'un jour à l'autre (exemple du site de Saint-Beauzire en Haute-Loire en 2009), les observations passent de nombreux (au moins six) individus à deux sur le même site. Connaissant la capacité de déplacement de ce papillon de jour, il serait intéressant de mettre en place des protocoles de suivis sur les sites afin d'évaluer précisément les tailles de population.

Remerciements

Merci à François FOURNIER et Philippe BACHELARD pour

les données transmises et leur autorisation de les publier, au Syndicat mixte d'Aménagement (SMAT) du Haut-Allier de m'avoir permis de prospecter sur ses sites en gestion, à Emmanuel JACOB pour les photos d'œufs et de chenille et enfin à mon père pour son aide indéfectible dans mes aventures ! ■

Immeuble Mach 6

Avenue des Hauts-Grigneux

F-76420 Bihorel



Bibliographie

- BACHELARD (Ph.) & FOURNIER (Fr.), 2008. – Papillons du Puy-de-Dôme. Atlas écologique des rhopalocères et zygènes. Editions revoir, Nohanent, 232 p.
- DELMAS (S.), DESCHAMPS (P.), SIBERT (J.-M.), CHABROL (L.) ET ROUGERIE (R.), 2000. – Guide écologique des Papillons du Limousin, Lépidoptères Rhopalocères. Société Entomologique du Limousin édit., Limoges. 416 p.
- DUFURNET (M.) & JOUBERT (P.) / SMAT DU HAUT-ALLIER, 2010. – Documents d'objectifs du site Natura 2000 « Saint-Beauzire » FR8301083. Langeac, 52 p.
- LAFRANCHIS (Tr.), 2000. – Les papillons de jour de France, Belgique et Luxembourg et leurs chenilles. Collection Parthénope, éditions Biotope, Mèze (France). 448 p.
- MANIL (L.), 2012. – L'année entomologique 2011 en

- France continentale et en Corse (Lepidoptera). *Lépidoptères. Revue des Lépidoptéristes de France*. Vol. 21, n° 51, mai 2012 : 14-39.
- MOULIN (N.), 2009. – Etude des lépidoptères d'intérêt communautaire sur le site Natura 2000 « Saint-Beauzire » FR8301083 (Haute-Loire). Rapport d'étude. FEADER, MEEDDAT, Syndicat mixte d'Aménagement du Territoire du Haut-Allier, 45 p.
- MULA (D.), 2002. – Documents d'objectifs Site FR 830 1033, Plaine des Varennes. Documents de synthèse. Rapport final, Soberco Environnement, Parc naturel régional du Livradois-Forez. 59 p.
- UICN FRANCE, MNHN, OPIE & SEF, 2012. – La Liste rouge des espèces menacées en France - Chapitre Rhopalocères de France métropolitaine. Dossier électronique.