

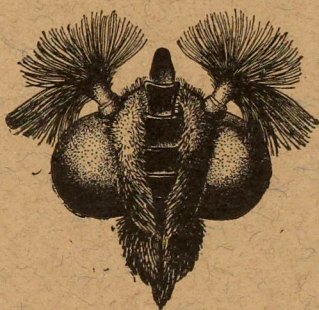
P₂ 1322

TOME IX — N° 12

Février 1939

REVUE FRANÇAISE
de
LÉPIDOPTÉROLOGIE

(L'Amateur de Papillons)



Directeur : **Léon LHOMME**, Ingénieur I.D.N.

Lauréat de la Société entomologique de France

==== LE CARRIOL, par Douelle (Lot) ====

— ne l'y ont jamais revu. Il est vrai que, dans bien des endroits l'apparition de cette espèce est sporadique, abondante certaines années, rare plusieurs autres consécutivement, elle peut échapper facilement aux recherches. On la rencontre parfois dans des conditions singulières, j'ai rapporté comment M. L. FAGE étudiant les mœurs d'animaux marins nocturnes au moyen d'une lampe électrique immergée à 1 mètre de profondeur, à plusieurs centaines de mètres du rivage de la Cala Mongo (Cap Creus), par une nuit calme, vit arriver des milliers d'*Acentropus* qui, attirés par la lumière, se noyaient dans la mer.

Depuis longtemps je cherchais à retrouver cette Pyrale autour de Paris, où il me paraissait impossible qu'elle ait disparu puisque le régime des eaux douces n'y a pas subi de changement fondamental depuis OLIVIER, et j'ai enfin réussi cette année (1938). En chassant à la lampe à Moret-sur-Loing (Seine-et-Marne), dans la nuit du 2 Août, à une fenêtre de la maison de mon vieil ami le D^r ACHERAY, dont j'étais l'hôte, j'aperçus et pris, parmi des myriades de petits insectes aquatiques, un *Acentropus niveus*. Cette capture fût une révélation, le lendemain j'installai ma lampe sur la berge même du Loing, qui borde la propriété, et, de 22 heures à 1 h. 30 je recueillis 26 autres mâles. Cette série eût certainement été plus importante si, le temps ayant changé, il n'eût fallu interrompre les chasses de nuit, mais elle est suffisante pour établir que notre papillon n'est pas rare dans cette nouvelle localité. On peut même croire qu'il existe dans toute la vallée du Loing qui, avec ses étangs et ses parties marécageuses, semble pour lui, un habitat de choix.

Une espèce nouvelle de *Conistra* (*Orrhodia*)

[NOCTUIDAE]

découverte en France

par Y. DE LAJONQUIÈRE

Conistra alicia, n. sp. (1).

♂, Antennes légèrement crénelées et finement fasciculées.

Front et vertex garnis de poils d'un brun roussâtre.

Collier, ptérygodes et thorax recouverts de poils bruns.

(1) Description préliminaire. Cette espèce sera décrite en détail et figurée dans un prochain travail qui paraîtra dans cette même *Revue*, en même temps que seront étudiés ses rapports avec les espèces voisines.

Ailes antérieures d'une teinte générale brun roussâtre; les lignes transversales et les dessins bien marqués, à l'exception de la claviforme qui est absente; ombre médiane épaisse et se détachant nettement en roussâtre sur le fond; réniforme avec sa partie inférieure remplie de brun noirâtre; frange concolore.

Ailes postérieures brun noirâtre; légère indication du point discoïdal et de la ligne postmédiane; frange d'un saumoné clair.

Dessous des antérieures avec le disque brun noirâtre, le reste de l'aile brun roussâtre; ligne postmédiane bien marquée.

Dessous des postérieures brun roussâtre; ligne postmédiane bien marquée; très légère indication du point discoïdal.

♀, semblable au ♂, mais d'une teinte générale brunâtre clair avec les dessins roussâtres.

Envergure : ♂, ♀ : 33 ^m/_m.

Holotype : 1 ♂, Vernet-les-Bains (Pyrénées-Orientales), 12-XI-38 (Y. DE LAJONQUIÈRE leg.) (ma collection).

Allotype : 1 ♀, id., 11-XI-38 (Y. DE LAJONQUIÈRE leg.) (ma collection).

Paratypes : Plusieurs ♂ et ♀, présentant quelques variations de coloration ou d'atténuation des dessins (coll. Y. de Lajonquière et Boursin).

Affinités : cette espèce doit se placer dans la systématique entre *C. vaccinii* L. et *C. ligula* Esp.

Une nouvelle station de *Callophrys avis* Chapman

[LYCAENIDAE]

par K. DE PUYSÉGUR

Callophrys avis Chapman n'ayant été que rarement signalé du département des Alpes-Maritimes, je crois devoir indiquer à mes collègues, particulièrement à ceux qui s'intéressent aux Lycénides, que j'ai capturé un sujet ♂ de cette espèce entre le village de Villeneuve-Loubet et le village « Le Colombier » (Route nat. n° 85). J'ai pris ce papillon le 30 avril 1938.

Mon excellent collègue et ami, M. Léo FONTAN, dont la compétence en ce qui concerne les Lycénides est connue et appréciée de tous, a bien voulu examiner cet exemplaire