

Quelques observations sur les résultats obtenus par un piège du type Rothamsted à Foix (Ariège) pendant l'année 1996 (Lepidoptera)

TERENCE HOLLINGWORTH



Pech Saint-Sauveur à gauche, avec le Château de Foix, les Pyrénées en arrière-plan.

Résumé : Des précisions sont données sur les résultats du suivi d'un piège lumineux à Foix dans l'Ariège au cours de l'année 1996. Les captures les plus notables sont commentées. Les résultats détaillés ont été rentrés dans la base de données pour la région, Web'Obs.

Summary: Some details are given of the results produced by a moth trap maintained at a site near Foix in the French department of the Ariège during 1996. Some more notable captures are mentioned. The full results have been entered in the recently established data base for the region, Web'Obs

Mots-clés / Keywords: Lepidoptera, Midi-Pyrénées, Ariège, Foix, distribution.

Ce qui suit est un texte revisité que j'ai écrit il y a vingt ans à propos d'un piégeage dans un jardin à Foix en Ariège pendant l'année 1996. Je suis à présent en mesure de publier sur la question, grâce à l'introduction récente d'un outil informatique, la Saisie d'informations pour la conservation des espaces naturels (SICEN), qui me permet de numériser mes données. Un travail qui m'a occupé maintenant depuis plusieurs mois. L'année était bien avancée, lorsque nous avons installé un piège type Rothamsted dans le jardin d'un collègue, M. Gilles Labatut, au début avril 1996. L'équipement fut libéré d'une manière inattendue d'un site en Charente, où il fonctionnait au cours des trois années précédentes. Le jardin où se situait le piège n'est qu'à quelques centaines de mètres du centre-ville mais il est collé

contre une falaise, ou plus précisément un pech¹ de dolomite, Saint-Sauveur, qui monte à 700 m ; un pech trop charpenté sur ses flancs pour avoir été dégradé par l'homme.

Bien que nous ayons perdu 14 semaines de résultats, nous avons pu identifier près de 750 espèces de papillons de nuit, dont à peu près 400 micros, répartis parmi 22000 microlépidoptères et 13500 macrolépidoptères, au cours de l'année complète. Cela dépassait nos attentes ; par comparaison, un piège en Comminges avait dû fonc-

tionner quatre ans avant que la liste pour le site dépassât 700 espèces.

Les papillons capturés venaient de plusieurs biotopes : la montagne, des zones humides et il y avait même des espèces méditerranéennes, sans oublier les espèces migratrices. Je me souviens bien de cette année en particulier parce qu'un tilleul, à côté de chez moi, attirait pendant le mois de juin des véritables nuages de la noctuelle *Autographa gamma* L., qui butinaient ces fleurs. À la même époque, certains foyers en Espagne n'avaient plus accès à leurs écrans de télévision recouverts par des individus de la même espèce. Il y avait aussi un taux de papillons migrants habituels très élevé : *Plutella xylostella* Linnaeus (1879 individus), *Udea ferrugalis* Hübner (669 individus) et *Nomophila*



Alopeia combustella. © Th. VARENNE / Pathpiva.



Rhigognostis hufnagelii. © Th. VARENNE / Pathpiva.

noctuelle D. & S. (580 individus), ainsi que quelques exemplaires de *Chrysodeixis chalcites* Esper. Il n'y a aucun besoin de reproduire ici les listes fastidieuses des espèces capturées puisqu'ils ont été déjà numérisés via la SICEN, mais certaines méritent une mention particulière. Nous avons été heureux de trouver une nouvelle espèce de Plutelliidae pour la région, *Rhigognostis hufnagelii* Zeller, dont la plante nourricière est *Arabis hirsuta* Scopoli. Était ensuite illustrée la proximité de la

1. « Pech » est la retranscription française de l'occitan puèg qui dérive du latin *podium* et désigne un endroit plat et surélevé.

chaîne des Pyrénées, avec *Eana argentana* Clerk et *Eana penziana* Thunberg & Becklin. Nous avons capturé 104 espèces de Pyrales. À l'époque, avec les données de Lhomme et Rondou, la liste de Pyrales connues en Ariège était proche de 160 espèces. Nous avons trouvé deux tiers de la faune ariègeoise sur un seul site pendant 8 mois. Parmi ces 104 espèces ne se trouvait qu'un seul exemplaire de *Metasia ophialis* Treitschke, une espèce méditerranéenne, et plusieurs exemplaires d'*Alophia combustella* Herrich-Schäffer (chenille sur les gales de *Pistacia lentiscus* L. ou *Pistacia terebenthus* L.). Enfin, nous n'avons observé qu'un seul exemplaire de *Palpita vitrealis* Rossi et quelques exemplaires de *Khorassania compositella* Treitschke. Ce dernier reste la seule observation en Ariège de cette espèce depuis Fassnidge.

Parmi les 90 espèces de géométridés capturées, se trouvait une quarantaine d'individus de la sous-famille des Sterrinae (véritable cauchemar pour l'identification) dont plusieurs exemplaires d'*Idaea mediaria* Hübner, espèce des garrigues du sud de la France. Il y avait de très intéressantes espèces du genre *Eupithecia* ; *E. alliaris* Staudinger (chenille sur *Allium*) papillon cent pour cent français pourrait-on dire ! et *E. phoeniceata* Rambur (chenille sur les genévriers et les cyprès). Il y avait aussi *Menophra nycthemeraria* Geyer (chenille sur les genêts et les cytises) et *Synopsis sociaria* Hübner (chenille sur les genévriers et les cyprès).

Parmi les écaïlles (sous-famille des Arctiinae), nous avons capturé 25 espèces, dont une espèce localisée, *Pelosia muscerda* Hufnagel (chenille sur lichens dans les biotopes humides) et *Arctia tigrina*, l'Écaïlle fasciée. Cette dernière ne vole, apparemment, qu'à la fin de la nuit, ce qui explique peut-être

Midi-Pyrénées pour la première fois : *Callopietria latreillei* Duponchel (chenille principalement sur la fougère *Asplenium ceterach* Linnaeus). Sa plante nourricière se trouve partout dans la région mais à ce jour les quelques observations de ce papillon se situaient pour la plupart en Ariège autour de Foix.

Il n'y avait qu'un seul exemplaire d'une petite espèce méditerranéenne, *Metachrostis velox* Hübner (chenille sur l'asperge sauvage, *Asparagus acutifolius* Linnaeus).

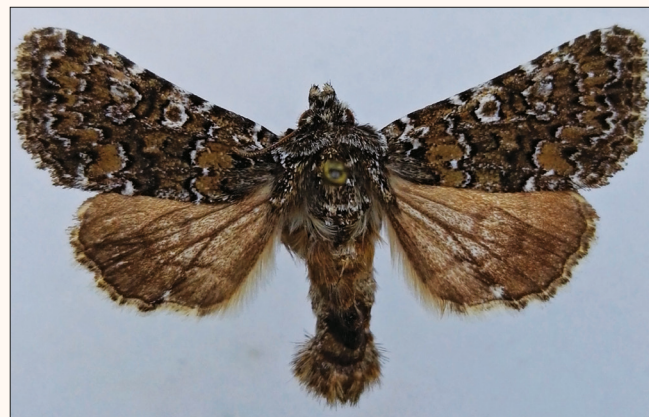
Depuis 1996, une seule autre observation a été signalée pour la région, en Haute-Garonne. Finalement, il y avait quelques exemplaires du joli papillon *Eutelia adulatrix* Hübner, une espèce également associée aux pistachiers.

En tout et pour tout, une année mémorable et formidable.

Remerciements

Un grand merci à Gilles Labatut pour avoir accueilli le piège et sa patience pour son entretien.

Mes remerciements à Thierry Varenne qui m'a permis d'uti-



Hadena magnolii, Foix, juin 1996.



Metachrostis velox, Foix, juillet 1996.



Arctia tigrina, Foix, juin 1996.



Eutelia adulatrix, Saint-Guilhem-le-Désert (34), 1994.

qu'il n'est que rarement rencontré. Il y avait deux autres écaïlles que j'aime bien, *Chelis maculosa* Gerning, l'Écaïlle maculée et *Watsonarctia deserta* Bartel, l'Écaïlle chaste, toutes les deux associées plutôt à la moyenne montagne. Le dernier groupe à considérer est la famille des Noctuidae. Le piège a attiré 155 espèces classifiées dans ce groupe. Nous avons déjà fait mention de *Chrysodeixis chalcites* Esper. Cette espèce africaine migratoire atteint de temps en temps le sud de l'Angleterre. Nous avons attrapé également des exemplaires de *Hadena magnolii* Boisduval, la Dianthécie de Magnol (chenille sur les silènes, principalement *Silene nutans* L.) (à ce jour toujours les seules observations en Ariège). Rencontrée en

liser les clichés de *R. hufnagelii* et *A. combustella* qui figurent sur le site web des papillons, Pathpiva.

Bibliographie

FASSNIDGE (W.), 1929. – Easter 1926, 1927 and 1928 in the South of France. *The Entomologist's Record and Journal of Variation*, Orpington, 41 (1): 1-6.

LHOMME (L.), 1935-1946. – Microlépidoptères. In : Catalogue des Lépidoptères de France et de Belgique, 2 (1) : 1-488. Léon L'Homme édit., Le Carriol, par Douelle (Lot).

RONDou (J.-P.), 1932-1935. – Catalogue des Lépidoptères des Pyrénées (2^e édition). *Annales de la Société Entomologique de France*, Paris, 101 (1), 1932 : 165-244.

Site internet
Pathpiva

6, impasse Frédéric Chopin
F-31700 Blagnac
alkibbir@gmail.com