

Découverte de *Macaria ichnusae* Govi & Fiumi, 2005 en Corse : une espèce nouvelle pour la faune de France (Lep. Geometridae, Ennominae)

PATRICK GROS

Résumé : La Fidonie sarde *Macaria ichnusae* Govi & Fiumi, 2005, jusqu'alors considérée comme endémique de Sardaigne, est citée pour la première fois en France, où elle a été observée en Corse. Les genitalia du mâle sont figurés.

Summary: The Sardinian Peacock *Macaria ichnusae* Govi & Fiumi, 2005, as yet considered as endemic to Sardinia, is reported for France for the first time, where it was observed in Corsica. The male genitalia are figured.

Mots-clés : Lepidoptera, Geometridae, Ennominae, *Macaria ichnusae*, Corse, France, nouvelle citation.

► Introduction

La Fidonie sarde *Macaria ichnusae* a été décrite récemment par GOVI & FIUMI (2005). Elle est considérée comme endémique de Sardaigne (LERAUT, 2009). En France, seule l'espèce étroitement apparentée *Macaria artesiaria* (D. & S., 1775) est citée, avant tout concentrée dans la moitié sud du pays (COLLECTIF, 2007). Également proches du point de vue écologique, *M. ichnusae* et *M. artesiaria* semblent préférer les forêts alluviales claires dotées de saules, plantes nourricières des chenilles (EBERT, 2003, COLLECTIF, 2007, FIUMI *et al.* 2009, LERAUT, 2009). À ce jour, aucune de ces deux espèces n'était citée en Corse (voir COLLECTIF, 2007, LERAUT 2009, www.lepinet.fr).

► Méthode

L'espèce faisant l'objet de cet article a été capturée à l'aide d'un piège lumineux équipé de tubes actiniques à rayonnement ultraviolet (Sylvania Blacklight F15W/350 BL). Le prélèvement a été effectué lors d'un séjour en Corse en août 2014 dans le site suivant :

- lieu-dit Fango, commune de Galéria (Haute-Corse), dans un pâturage sec dominé par la Carlina en Corymbe *Carlina corymbosa*, à proxi-

mité des abords de la rivière du Fango, à la végétation arbustive plus dense. L'altitude du site prospecté est d'environ 40 mASL (fig. 1).

Le spécimen capturé est déposé dans la collection entomologique du musée des sciences naturelles et techniques « Haus der Natur » à Salzbourg, Autriche.

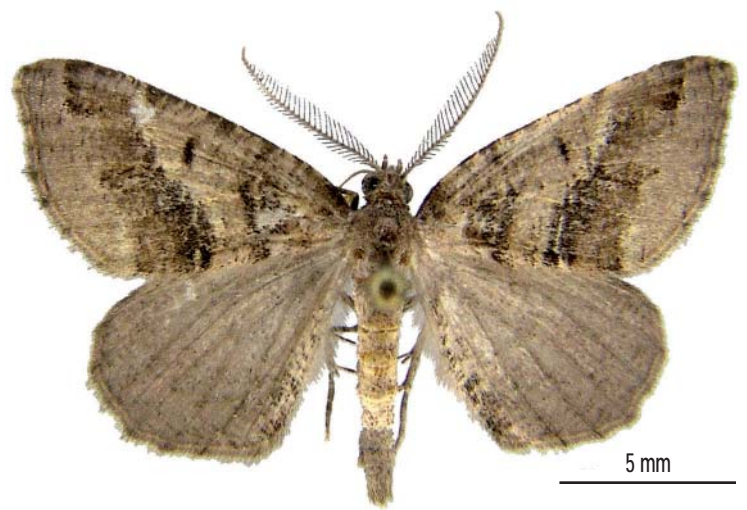


Fig. 2 : *Macaria ichnusae* Govi & Fiumi, 2005, mâle, lieu-dit Fango, Galéria, vallée du Fango (Haute-Corse), 10.VIII.2014 (P. Gros leg.). © P. Gros.

► Résultats et discussion

Seules six espèces appartenant à la famille des Geometridae ont pu être observées lors de la prospection du site considéré (Tab. 1). L'espèce la plus commune de cette famille était *Scopula marginipunctata* (Goeze, 1781).

Un unique spécimen de *Macaria ichnusae* Govi & Fiumi, 2005 a été capturé. Les données concernant le spécimen prélevé sont les suivantes :

- 1 mâle, lieu-dit Fango, Galéria, vallée du Fango (Haute-Corse), 10-VIII-2014 (P. Gros leg.) (genitalia : prép. N123 ; longueur de l'aile antérieure : 10 mm) (fig. 2 & 3).

La petite taille et l'aspect extérieur du spécimen capturé correspondent bien à ceux de l'holotype figuré par GOVI & FIUMI (2005). L'attribution formelle des genitalia aux illustrations figurées par GOVI & FIUMI (2005) et FLAMIGNI *et al.* (2007) est plus délicate, les différences entre les genitalia de *M. ichnusae* et *M. artesiaria* étant peu accentuées. L'une des caractéristiques des genitalia du genre considéré sont de fortes épines portées par l'uncus (SCOBLE & KRÜGER, 2002). Comme décrit par GOVI & FIUMI (2005) pour *M. ichnusae*, ces épines sont courtes chez l'individu capturé en Corse. Par ailleurs, les valves des genitalia de cet individu sont assez étroites, un peu moins massives que chez *M. artesiaria*. Une différence plus nette se trouve au niveau du 8^e sternite de l'abdomen : Comme figuré par GOVI & FIUMI (2005) pour le

Fig. 1 : Site de capture de *Macaria ichnusae* Govi & Fiumi, 2005, lieu-dit Fango, Galéria, vallée du Fango (Haute-Corse), août 2014.

L'individu attiré par la lumière provenait probablement de la forêt alluviale claire visible en arrière-plan, au niveau des habitations bordant la rivière du Fango. © P. Gros.



mâle de *M. ichnusae*, les extrémités des deux prolongements postérieurs du 8^e sternite de l'individu capturé en Corse sont assez régulièrement arrondies. L'étude de spécimens de *M. artesiaria* provenant du nord de l'Italie a montré que les extrémités des prolongements correspondants de cette espèce se terminent latéralement par un angle prononcé ; d'autre part, l'interstice entre ces prolongements est nettement plus échanuré que chez l'individu de *M. ichnusae* capturé en Corse (fig. 4). Bien sûr, ces observations se basent sur une étude concernant peu de spécimens : il faudrait élargir celle-ci à une plus grande série d'individus provenant de divers sites pour confirmer la stabilité de ces différences morphologiques.

On notera que les barcodes moléculaires de *M. ichnusae* et *M. artesiaria* accessibles sur le site internet de Bold Systems (Barcode of Life Data Systems: http://www.boldsystems.org/index.php/Public_BarcodeCluster?clusterguid=BOLD: AAC9543) montrent des différences génétiques notables entre ces deux taxons. Seule la caractérisation génétique de l'individu corse, qui n'a pas encore été réalisée, jettera plus de lumière sur le degré d'affiliation entre les populations corses et sardes de *M. ichnusae*.

D'après la description des exigences écologiques de *M. ichnusae* en Sardaigne (FIUMI *et al.* 2009), il est très probable que l'individu capturé en Corse provenait de la forêt alluviale claire située à quelques dizaines de mètres du site de capture, en bordure de la rivière du Fango (fig. 5).

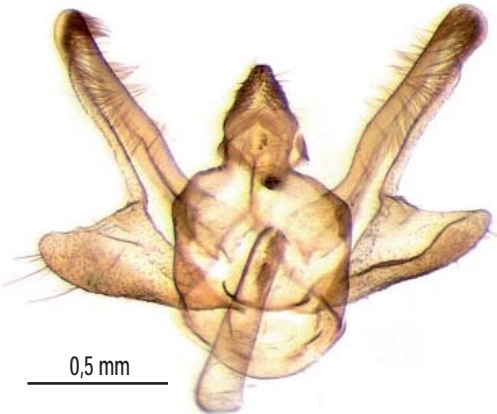


Fig. 3 : *Macaria ichnusae* Govi & Fiumi, 2005, genitalia du mâle capturé, lieu-dit Fango, Galéria, vallée du Fango (Haute-Corse), 10.VIII.2014 (prép. N123). © P. Gros.



Fig. 4 : extrémités postérieures du 8^e sternite abdominal du mâle :

(a) *Macaria ichnusae* Govi & Fiumi, 2005, lieu-dit Fango, Galéria, vallée du Fango (Haute-Corse), 10.VIII.2014 (prép. N123) ;
(b) *Macaria artesiaria* (Denis & Schiffermüller, 1775), Italie, Trentin, lac de Cavedine, 6.VI.1976 (G. Embacher *leg.*), Musée des sciences naturelles et techniques, Salzbourg (prép. N125). © P. Gros.

► Remerciements

Mes plus sincères remerciements à Toni Mayr (A-Feldkirch) et Peter Huemer (A-Innsbruck), qui m'ont fourni des informations précieuses sur *M. ichnusae*, ainsi qu'à Philippe Mothiron (F-Verneuil-sur-Seine) pour m'avoir fait parvenir des documents sur la structure des armatures génitales de *M. artesiaria*. ■



Fig. 5 : le lit de la rivière du Fango abrite très probablement l'habitat de *Macaria ichnusae* Govi & Fiumi, 2005. Le tronçon figuré ici se trouve à proximité immédiate du site de capture. Août 2014. © P. Gros.

Espèces	Abondance
<i>Idaea predotaria</i> (Hartig, 1951) / <i>Idaea distinctaria</i> (Boisduval, 1840) (*)	3 individus
<i>Scopula marginepunctata</i> (Goeze, 1781)	8 individus
<i>Macaria ichnusae</i> Govi & Fiumi, 2005	1 individu
<i>Menophra abruptaria</i> (Thunberg, 1792)	2 individus
<i>Xenochlorodes olympiaria</i> (Herrich-Schäffer, 1852)	2 individus
<i>Phaiogramma etruscaria</i> (Zeller, 1849)	1 individu

Tab. 1. Geometridae observés dans le site prospecté de la région de Galéria, Haute-Corse. (*) La différenciation formelle entre *Idaea predotaria* et *I. distinctaria* n'a pas pu être effectuée.

BIBLIOGRAPHIE

- COLLECTIF, 2007. – Guide des papillons nocturnes de France. Delachaux et Niestlé, Paris : 1-288.
- EBERT (G.), 2003. – Die Schmetterlinge Baden-Württembergs. Band 9. Nachtfalter VII. Geometridae. Eugen Ulmer GmbH & Co Verlag, Stuttgart : 1-609.
- FIUMI (G.), GOVI (G.) & SECHI (D.), 2009. – Osservazione degli stadi preimaginali di *Macaria ichnusae* Govi & Fiumi, 2005 (Insecta Lepidoptera Geometridae Ennominae). *Quad. Studi Nat. Romagna*, 29: 189-196.
- FLAMIGNI (C.), FIUMI (G.) & PARENZAN (P.), 2007. – Lepidotteri Eteroceri d'Italia. Geometridae Ennominae I. Natura Edizioni Scientifiche, Bologna: 1-382.
- GOVI (G.) & FIUMI (G.), 2005. – *Macaria ichnusae* una nuova specie di Geometridae della Sardegna (Insecta Lepidoptera Geometridae Ennominae). *Quad. Studi Nat. Romagna*, 21: 129-135.
- LERAUT (P.), 2009. – Moths of Europe. Vol. 2. Geometrid Moths. N.A.P. Editions : 1-804.
- SCOBLE (M. J.) & KRÜGER (M.), 2002. – A review of the genera of Macariini with a revised classification of the tribe (Geometridae: Ennominae). *Zoological Journal of the Linnean Society*, 134: 257-315.
- Sites internet
<http://www.lepinet.fr> (31.10.2014)
<http://www.boldsystems.org> (8.11.2014)

Mag. Dr. Patrick Gros
Haus der Natur - musée des sciences naturelles et techniques
Museumsplatz 5
At-5020 Salzbourg (Autriche)
patrick.gros@hausdernatur.at