

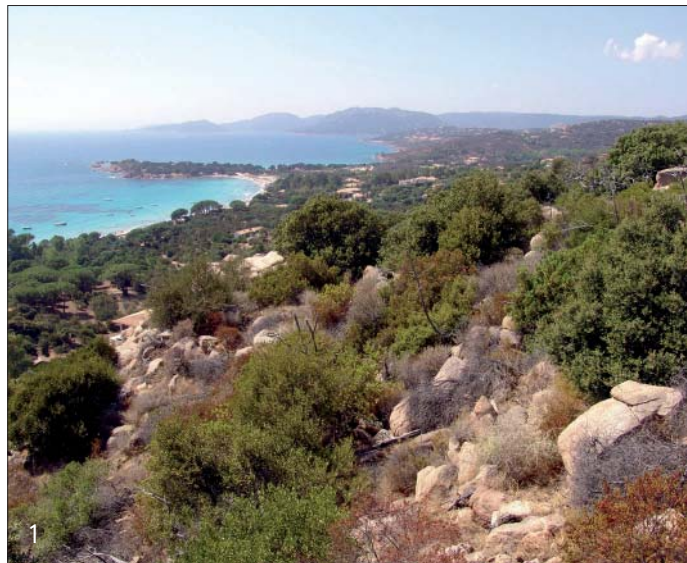
# *Cydia molybdana* (Constant, 1884) et *Cydia amplana* (Hübner, [1796-99]) : deux espèces nouvelles pour la faune de Corse (Lep. Tortricidae Olethreutinae)

PATRICK GROS

**Résumé :** Les Tordeuses *Cydia molybdana* (Constant, 1884) et *Cydia amplana* (Hübner, [1796-99]) sont citées pour la première fois de Corse. Par ailleurs, l'observation des deux espèces dans le même site confirme leur récente séparation au niveau spécifique.

**Summary:** The Tortricid moths *Cydia molybdana* (Constant, 1884) and *Cydia amplana* (Hübner, [1796-99]) are reported for Corsica for the first time. Additionally, the observation of both species in the same locality confirms their recent separation at a specific level.

**Mots-clés :** Lepidoptera, Tortricidae, Olethreutinae, Genre *Cydia*, Corse, nouvelles citations



◀ Fig. 1 : Habitat de *Cydia amplana* (Hübner, [1796-99]) et *Cydia molybdana* (Constant, 1884), Tamaricciu, Porto-Vecchio (Corse-du-Sud), VIII-2012. © P. GROS.

**C** *ydia molybdana* (Constant, 1884) a récemment été séparée définitivement de la Tordeuse des glands *Cydia amplana* (Hübner, [1796-99]) par VARENNE & NEL, 2013. Auparavant, *C. molybdana* avait été placée en synonymie avec *C. amplana* (LERAUT, 1997, repris par RAZOWSKI 2003). Outre des différences sensibles dans l'habitus, VARENNE & NEL, 2013 ont noté d'importantes différences entre les genitalia mâles et femelles des deux espèces. Tandis que *C. amplana* est répandue en Europe et au Proche-Orient (RAZOWSKI, 2003), *C. molybdana* semble confinée à la région méditerranéenne (OBRAZTSOV, 1959).

Jusqu'à alors, aucune des deux espèces considérées n'étaient citées de Corse (voir BRUSSEAU & NEL 2004, BILLI *et al.*, 2010, VARENNE 2012).

## ► Méthode

Les lépidoptères faisant l'objet de cet article ont été capturés à l'aide d'un piège lumineux équipé de tubes actiniques à rayonnement ultraviolet (Sylvania Blacklight F15W/350 BL). Les prélèvements ont été effectués au cours de deux séjours en Corse en août 2012 et 2013 dans les sites suivants, éloignés l'un de l'autre de près de 100 km :

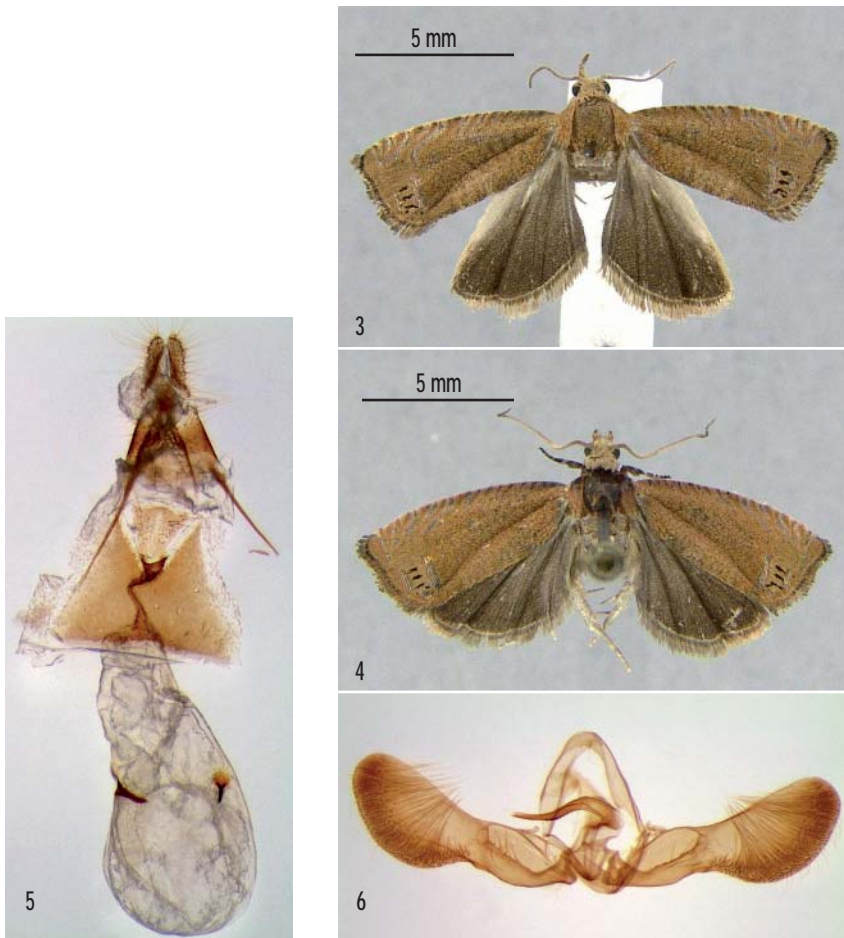
1. Maquis de Tamaricciu, surplombant la plage de Palombaggia, au sud-est de Porto-Vecchio (Corse-du-Sud), domi-

nées par le Chêne vert, l'Arbousier et le Pistachier Lentisque (altitude : environ 70 m) (fig. 1).

2. Maquis de Suaglione sur la route de Porto à Ota (Corse-du-Sud), à la végétation plus dense, avec une prédominance plus nette du Chêne vert à un stade de succession plus avancé que dans le premier site (altitude : environ 180 m) (fig. 2). Les insectes capturés ont été placés dans la collection entomologique du musée des sciences naturelles et techniques « Haus der Natur » à Salzburg, Autriche.



◀ Fig. 2 : Habitat de *Cydia molybdana* (Constant, 1884), Suaglione, Ota (Corse-du-Sud), VIII-2013. © P. GROS.



▲ Fig. 3 : *Cydia molybdana* (Constant, 1884), habitus femelle, Tamaricciu, Porto-Vecchio (Corse-du-Sud), 24-VIII-2012 (longueur d'aile : 7 mm).

Fig. 4 : *Cydia molybdana* (Constant, 1884), habitus mâle, Suaglione, Porto (Corse-du-Sud), 19-VIII-2013 (longueur d'aile : 7 mm).

Fig. 5 : *Cydia molybdana* (Constant, 1884), genitalia femelle, Tamaricciu, Porto-Vecchio (Corse-du-Sud), 24-VIII-2012 (prép. N088).

Fig. 6 : *Cydia molybdana* (Constant, 1884), genitalia mâle, Suaglione, Porto (Corse-du-Sud), 19-VIII-2013 (prép. N087). © P. Gros.



▲ Fig. 7 : *Cydia amplana* (Hübner, [1796-99]), habitus femelle, Tamaricciu, Porto-Vecchio (Corse-du-Sud), 24-VIII-2012 (longueur d'aile : 8 mm).

◀ Fig. 8 : *Cydia amplana* (Hübner, [1796-99]) genitalia femelle, Tamaricciu, Porto-Vecchio (Corse-du-Sud), 24-VIII-2012 (prép. N086). © P. Gros.

### ► Résultats et discussion

À l'époque des prélèvements, l'espèce la plus commune du genre concerné était de loin *Cydia fagiglandana* (Zeller, 1841) dans les sites prospectés: seuls trois spécimens appartenant au même genre ont pu être identifiés comme appartenant à *Cydia molybdana* (Constant, 1884) et *Cydia amplana* (Hübner, [1796-99]) :

*Cydia molybdana* (Constant, 1884) (fig. 3 à 6)

- 1 femelle, Tamaricciu, Porto-Vecchio (Corse-du-Sud), 24-VIII-2012 (genitalia : prép. N088 ; longueur d'aile : 7 mm)

- 1 mâle, Suaglione, Ota (Corse-du-Sud), 19-VIII-2013 (genitalia : prép. N087 ; longueur d'aile : 7 mm)

*Cydia amplana* (Hübner, [1796-99]) (fig. 7 & 8)

- 1 femelle, Tamaricciu, Porto-Vecchio (Corse-du-Sud), 24-VIII-2012 (genitalia : prép. N086 ; longueur d'aile : 8 mm)

La femelle de *C. amplana*, dont l'habitus et les genitalia correspondent bien aux illustrations données par RAZOWSKI (2003), a rapidement été identifiée. En ce qui concerne les deux autres spécimens, il m'a fallu tout d'abord découvrir l'article récent de VARENNE & NEL (2013) pour parvenir à identifier *C. molybdana*. L'étude des genitalia ne laisse aucun doute (fig. 5 & 6) : l'attribution à *C. molybdana* a été confirmée par Thierry Varenne, qui a bien aimablement pris le temps de jeter un regard sur les préparations microscopiques. L'habitus des spécimens corses de *C. molybdana* est assez semblable à celui figuré par VARENNE & NEL (2013 : fig. 2a). Cependant, la coloration envahissant l'aile antérieure et faisant pratiquement disparaître les tâches dorsales est plus vive, tirant sur le brun-roux, et non gris argileux foncé. Au premier abord, la coloration et les dessins de l'aile antérieure évoquent assez ceux de la Tordeuse apparentée *Lathronympha strigana* (Fabricius, 1775).

On notera que les femelles de *C. amplana* et de *C. molybdana* ont été capturées le même soir au même endroit. Cette sympatrie contribue si nécessaire à valider leur récente séparation au niveau spécifique. De plus, les deux spécimens de *C. molybdana* étudiés présentent un habitus très homogène et facilement discernable de celui de *C. amplana*, en dépit de l'éloignement entre les deux sites d'observation.

### ► Remerciements

Mes plus sincères remerciements à Thierry Varenne qui a bien voulu confirmer la détermination de *C. molybdana* et qui m'a fourni de nombreuses informations sur la faune microlépidoptérique de Corse.

### BIBLIOGRAPHIE

- BILLI (Fr.), TAUTEL (Cl. & VARENNE (Th.), 2010. – Contribution à l'inventaire des Lépidoptères de Corse. *R.A.R.E.*, 19 (2) : 85-88.
- BRUSSEAU (G.) & NEL (J.), (2004). – Révision de la liste-inventaire de Charles E.E. Rungs (1988) des Lépidoptères de Corse. *R.A.R.E.*, (suppl.) 13 : 1-145.
- OBRAZTSOV (N.), 1959. – Die Gattungen der palaarktischen Tortricidae. II. Die Unterfamilie Olethreutinae. *Tijdschrift voor Entomologie*, 102 (2) : 175-216.
- RAZOWSKI (J.), 2003. – Tortricidae of Europe, Vol. 2 : Olethreutinae. F. Slamka éditeur : 1-301.
- VARENNE (Th.), 2012. – Seconde contribution à l'inventaire des Lépidoptères de Corse (Observations 2010 & 2011). *R.A.R.E.*, 21 (2) : 70-75.
- VARENNE (Th.) & NEL (J.), 2013. – *Cydia molybdana* (Constant, 1884), bona species, stat. restaur. et description de *Cydia rymarczyki* sp. nov. du sud de la France (Lep. Tortricidae, Olethreutinae). *Oreina*, 21 : 9-11.