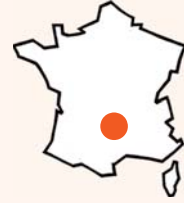


Asartodes monspesulalis (Duponchel, [1834]) dans le Puy-de-Dôme (Lep. Pyralidae)



FRANÇOIS FOURNIER

Les genres *Asarta* et *Asartodes* ont été révisés par Leraut et Luquet (1991) et les deux taxons *Asartodes monspesulalis* et *Asarta aethiopella* ont été séparés, alors qu'ils avaient été mis en synonymie (ROESLER, 1985). *Asartodes monspesulalis* est elle-même séparée en trois sous-espèces :

- *Asartodes monspesulalis monspesulalis* (Duponchel, [1834]) décrite de Montpellier et répartie dans le sud-est et la bordure méditerranéenne, a priori au-dessus de 1500 m, mais aussi citée du Valais en Suisse à basse altitude (Lepidoforum) ;

- *Asartodes monspesulalis culminella* (Guenée, 1845) limitée aux Pyrénées à haute altitude (1800-2000 m) ;

- *Asartodes monspesulalis rubricosella* (Staudinger, 1863) connue des massifs montagneux espagnols.

Asarta aethiopella (Duponchel, [1837]) est plus largement répartie dans les massifs montagneux des Alpes et Pyrénées de 1100 m à 3000 m d'altitude. Il existe 3 citations du Massif central dans le catalogue Lhomme (1935) : le mont Aigoual, le mont Mézenc et le Sancy. Beaulaton (1971-1972) dans son catalogue reprenait la citation du Sancy (Sand, 1879) dans les espèces douteuses.

Le 25 mai 1994, je capturai dans les gorges de la Monne sur le versant méridional à 800 m d'altitude (commune de Courmols) un exemplaire qui ressemblait par sa taille et sa teinte sombre à *Asarta aethiopella*, qui a priori était la seule espèce connue du département, mais l'habitat ne correspondait pas du tout à celui de cette espèce et le revers était conforme à *A. monspesulalis*.

L'insecte fut envoyé à Chr. Gibeaux (préparation n° 5525), qui montra qu'il s'agissait d'*Asartodes monspesulalis*, mais resta dans ma boîte jusqu'à récemment où, en triant les microlépidoptères de la collection Gimbire déposée au Muséum d'Histoire naturelle Henri Lecoq de Clermont-Ferrand (MHNHL), je remarquai un imago dont l'habitus

ressemblait tout à fait à *A. monspesulalis*. Celui-ci, capturé le 26 mai 1969 par P. GIMBIRE, provient de Nadaillat (commune de Saint-Genès-Champagnelle) à 800 m d'altitude. La donnée d'*A. aethiopella* pour le Puy-de-Dôme reste donc douteuse mais par contre, il faut ajouter ce département à la cartographie d'*A. monspesulalis*. On peut noter que l'habitus peut être assez différent comme le montrent les deux exemplaires auvergnats. LERAUT & LUQUET (1991) signalaient déjà l'existence de spécimens sombres dans leur article.

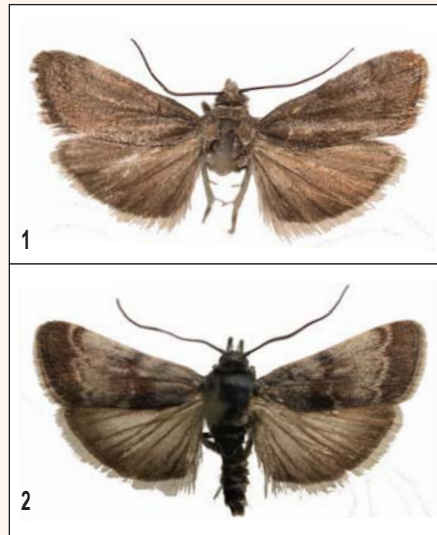


Fig 1. *Asartodes monspesulalis*, Courmols, gorges de la Monne, 800 m, 25-V-1994. F. FOURNIER leg.
Fig 2. *Asartodes monspesulalis*, Nadaillat, 800 m, 26-V-1969. P. GIMBIRE leg. (coll. MHNHL).

Remerciements

Je remercie Chr. Gibeaux pour son aide à la détermination et le Muséum d'Histoire naturelle Henri Lecoq qui permet à la Société d'Histoire naturelle Alcide d'Orbigny de réaliser les inventaires des collections acquises par le musée. ■

Bibliographie

BEAULATON (J.), 1971-1972. – Contribution à l'étude du peuplement en lépidoptères du département du Puy-de-Dôme (Massif central). I. Inventaire faunistique. *Annales de la Station biologique de Besse-en-Chandesse*, 1971-1972, 6-7 : 77-240, 1 fig.

LERAUT (P.) & LUQUET (G.CHR.), 1991. – Contribution à l'étude des *Asarta* et *Asartodes* de la région paléarctique (Lep. Pyralidae, Phycitinae). *Entomologica gallica* 2 (4) : 171-185.

LHOMME (L.), 1935. – Catalogue des Lépidoptères de France et de Belgique, 2 (1) (Microlépidoptères) 1-488. Lhomme édit., Le Carriol, par Douelle (Lot).

DUPONCHEL (Ph.A.J.), 1834. – *In* Godart et Duponchel, Histoire naturelle des lépidoptères ou papillons de France, 8 (2) : 349 p.

SAND (M.), 1879. – Catalogue raisonné des lépidoptères du Berry et de l'Auvergne (Cher, Creuse, Indre, Puy-de-Dôme, Cantal) 206 p. Deyrolle édit. Paris.

Site internet

www.Lepidoforum

25, rue de la Treille F-63000 Clermont-Ferrand
ffournier63@ sfr

oreina

www.oreina.org. Enregistré au Zoological Record
Siège social : 29, rue de Flagy F-77940 Thoury-Férottes (France)
Tél. : +33 (0)1 60 96 92 11

Bureau de l'association : David Demergès (président), Eric Drouet (vice-président), Nicolas Lemaire (secrétaire), Huguette Robineau (trésorière), Alain Cama, Sylvain Delmas, Christophe Lutrand, Roland Robineau

Conseil d'administration : Alain Cama, Yann Baillet, Jean-Noël Carsus, Sylvain Delmas, David Demergès, Eric Drouet, Nicolas Lemaire, Christophe Lutrand, Philippe Motiron, Jérôme Robin, Huguette & Roland Robineau

Direction de la rédaction : David Demergès : +33 (0)6 32 41 65 31

Comité de rédaction : Frédéric Billi, Claude Colomb, Sylvain Delmas, David Demergès, Henri Descimon, Eric Drouet, Michel Girardin, Nicolas Lemaire, Georges Orhant, Jean-Paul Quinette, Roland Robineau, Thierry Varenne

Maquette : Georges Leroy

Secrétariat de rédaction : Jacqueline Jan

Traductions : Terence Hollingworth

Ont collaboré à ce numéro : Marek Banasiak, Rodolphe Bécan, Michel Billard, Alexis Borges, Micheline & Jacques Boureau, Alain Cama, Jean-Paul Delvalée, François Fournier, Philippe Francoz, Christian Gibeaux, Peter Huemer, Christian Joseph, Denis Jugan, Pieter Kan, Jean-Pierre Lacour, Tristan Lafranchis, Claire Mouquet, Jacques Nel, Régis Schmitt, Raphaël & René Spronck, Claude Tautel

Date de publication : N° 19 - septembre 2012 – Dépôt légal : 3^e trimestre 2012

ISSN 1967-0133. Tirage de ce numéro à 600 exemplaires. Imprimé sur papier PEFC

Impression : Scop Imprimerie de Ruffié F-09000 Foix. Tél. : +33 (0)6 61 65 14 64

Abonnez-vous ou faites abonner l'un de vos proches

Envoyez ce coupon rempli (ou utilisez celui disponible sur le site www.oreina.org) à oreina :
29, rue de Flagy F-77940 Thoury-Férottes

Nom (ou raison sociale) :

Prénom :



.....

Pays :

Adresse :

Code postal :

Localité :

Courriel :

Distinguez nettement points et tirets

Cotisation/abonnement d'un an, 4 numéros : 40 € par chèque à l'ordre de oreina, compte Crédit Agricole n° 72126419356 ;

Étudiants et demandeurs d'emploi : 25 € (joindre photocopie de justificatif).

RIB : 18706 00000 72126419356 06 ; étranger : 45 € par virement IBAN : FR76 1870 6000 0072 1264 1935 606 BIC : AGRIFRPP887.

Vente au numéro : 12 € ; étranger : 13 € ; par année (2008, 2009 et 2010) : 35 € ; étranger : 40 €

Tout abonnement souscrit en cours d'année permet de recevoir les quatre numéros. Le renouvellement est à effectuer en début d'année ; à défaut, le premier numéro de l'année n'est pas envoyé. Si vous changez d'adresse postale ou de courriel, si vous constatez une erreur dans le libellé de votre adresse postale, faites-nous le savoir au plus vite.

