

Observations remarquables de microlépidoptères nouveaux ou peu connus du sud de la France sur le Causse Méjean (France, Lozère, Parc national des Cévennes) (Lepidoptera)

SYLVAIN DELMAS : 21, chemin de la Fabrique F-34800 Canet / sylvaindelmas@cegetel.net

Résumé : Les lépidoptères observés en 2019 sur le Causse Méjean (France, Lozère) permettent de dresser une liste d'inventaire. Les microlépidoptères sont principalement notés. Les espèces suivantes sont particulièrement remarquables : *Depressaria zelleri* Staudinger, 1879 (deuxième mention de France), *Acleris fimbriana* (Thunberg, 1791) (confirmation pour la France), *Ateliotum hungaricellum* Zeller, 1839, *Oegoconia novimundi* (Busck, 1915), *Scythris larzacensis* Delmas, 2010, *Scythris binotiferella* (Ragonot, 1880), *Apamea platinea* (Treitschke, 1825) (espèces peu citées en France ou nouvelles pour la Lozère).

Summary: lepidoptera recorded during 2019 from the Causse Méjean (France, Lozère) have permitted the compilation of an inventory. Although the microlepidoptera received the most attention. Of particular interest are the following species: *Depressaria zelleri* Staudinger, 1879 (only the second French record), *Acleris fimbriana* (Thunberg, 1791) (confirmation of its presence in France), *Ateliotum hungaricellum* Zeller, 1839, *Oegoconia novimundi* (Busck, 1915), *Scythris larzacensis* Delmas, 2010, *Scythris binotiferella* (Ragonot, 1880), and *Apamea platinea* (Treitschke, 1825) (species rarely recorded in France or new to Lozère).

Mots-clés : France, Lozère, Parc national des Cévennes, Méjean, Causses, Heterocera, Depressariidae, Scythrididae, Tortricidae, Autostichidae, Noctuidae, Tineidae, *Depressaria zelleri*, *Acleris fimbriana*.

Keywords: France, Lozère, Cévennes national Park, Méjean, Causses, Heterocera, Depressariidae, Scythrididae, Tortricidae, Autostichidae, Noctuidae, Tineidae, *Depressaria zelleri*, *Acleris fimbriana*.

Introduction

Suite à une demande d'autorisation de capture de lépidoptères obtenue en 2019 sur le Parc national des Cévennes (PNC), nous avons effectué quatre journées d'observations diurnes et nocturnes sur le Causse Méjean (Lozère) de juin à août 2019. Sans prétendre à un quelconque inventaire, il s'agit de relevés ponctuels, principalement orientés sur les microlépidoptères. Les rhopalocères et macrohétérocères ont été notés pour autant, dont la liste complète est en annexe.

Matériel et méthodes

Les observations diurnes ont été relevées sur un carnet puis enregistrées sur la base de données Artemisiae. Les espèces délicates à identifier sur le terrain ont été capturées au filet puis photographiées et disséquées pour examen des genitalia. Les microlépidoptères furent particulièrement recherchés, en examinant les fleurs, les plantes-hôtes et en fauchant la végétation.

Les observations nocturnes ont été faites par des pièges lumineux sur cinq sites indépendants par nuit mais néanmoins

proches, équipés de différents types de lumière (tubes UV, LED, lampes à vapeur de mercure). Tous les spécimens capturés furent photographiés et disséqués.

Les points d'observations sont tous situés sur le Causse Méjean, dans la zone centrale du PNC. La circulation, le stationnement et les activités y sont strictement réglementés. Sans l'autorisation obtenue auprès de Jocelyn Fonderflick, responsable de la faune auprès du PNC, ce travail n'aurait pu être réalisé. Les données recueillies au cours de ces prospections ont été transmises au PNC.

Présentation sommaire du Causse Méjean

Situé au sud du Massif central, dans le département de la Lozère, le Causse Méjean fait partie de l'ensemble des Causses cévenols. Il se singularise par un climat plus montagnard et avec des précipitations modérées (1200 mm), une altitude moyenne de 950 m à 1247 m. Le relief y est plus accentué que sur les autres causses, au relief plus atténué.

Fig. 1 : *Ateliotum hungaricellum* Zeller, 1839, Vebron, 11-VII-2019. Envergure 16 mm.

Fig 2 : *Oegoconia novimundi* (Busck, 1915), Vebron, 3-VIII-2019. Envergure 14 mm.

Fig. 3 : *Scythris dissimilella* (Herrich-Schäffer, 1855), Vebron, 3-VIII-2019. Envergure 12 mm.



La végétation a été fortement influencée par l'occupation humaine. Les premiers défrichements ont eu lieu vers 2500 à 1800 ans avant notre ère. Peu boisé, il est soumis depuis des centaines d'années au pâturage ovin. Les pelouses steppiques calcicoles constituent la végétation principale.

Si les rhopalocères sont bien connus (cf. Atlas en ligne des Papillons de jour du Languedoc-Roussillon : www.atlas.libel-lules-et-papillons-lr.org), les hétérocères le sont beaucoup moins. Les catalogues anciens (Duponchel, 1834 ; Bellier de la Chavignerie, 1851 ; Paparel, 1891) constituent des sources indispensables mais de faible utilité pour les microlépidoptères.

Abréviations

PNC : Parc national des Cévennes.

Liste systématique

Le lecteur trouvera la liste complète des 279 espèces notées en annexe. Beaucoup d'espèces sont d'affinité xérothermophile avec une répartition méditerranéo-montagnarde.

Seules les espèces les plus remarquables (par leur rareté, leur caractère de nouveauté pour le département) seront commentées. Les Gelechiidae et les Coleophoridae sont par exemple très diversifiés, la plupart non mentionnés dans la littérature pour la Lozère. Pour autant, leur répartition en France est mal connue d'où une certaine difficulté à élaborer des commentaires précis sur leur répartition.

Tineidae

Ateliotum hungaricellum Zeller, 1839
11-VII-2019, Vebron (fig. 1).

Peu observé en France. Connue du sud de la France, des Pyrénées-Orientales aux Alpes (Alpes-de-Haute-Provence (Viard, 1915), Hautes-Alpes, Drôme), en passant par le Languedoc (Lozère : le Rozier (Adkin *in* Lhomme, 1935-1946), le Gard (Gérard Labonne, Artemisiae) et l'Hérault (Les Rives, 3-VII-2014, S. Delmas coll.). Citation remarquable des Deux-Sèvres (Pressigny, le 16-VIII-2012, Christian Lemoine, Artemisiae). Plante-hôte : feuilles mortes (Gaedike, 2019).

Autostichidae

Oegoconia novimundi (Busck, 1915)
3-VIII-2019, Vebron (fig. 2).

Peu cité en France. Disséminé en France : Corrèze, Pyrénées-Orientales, Corse, Morbihan (Delmas, 2013 ; Gozmány, 2008),



Loiret (les Bordes, 8-IX-2019, D. Thauvin, Artemisiae). Nouveau pour la Lozère.

Scythrididae

La recherche de taxons de cette famille était le principal objectif de ces déplacements. Dans ces milieux herbacés, riches en hélianthèmes, les spécimens furent très nombreux, notamment au crépuscule. Volant peu spontanément, peu attirés par la lumière, il est nécessaire de faucher la végétation, même les pelouses, pour les récolter ou d'inspecter de très près la végétation. Six espèces sont ainsi recensées mais d'autres espèces sont probablement présentes.

Scythris dissimilella (Herrich-Schäffer, 1855)
3-VIII-2019, Vebron ; 11-VII-2019, Hures-la-Parade (fig. 3).

Espèce très commune sur l'ensemble des causses. L'habitus est typique. Nouveau pour la Lozère.

Scythris binotiferella (Ragonot, 1881)
29-VI-2019, 3-VIII-2019, Vebron ; 11-VII-2019, Hures-la-Parade (fig. 4a, 4b).

Espèce la plus abondante de ce genre sur le Causse Méjean. Taxon connu uniquement d'Espagne et de France. Premiers états inconnus. Nouveau pour la Lozère. Espèce répandue en France.

Scythris scopolella (Linnaeus, 1767)
11-VII-2019, Vebron ; 29-VI-2019, Gatzuzières ; 11-VII-2019, Hures-la-Parade (fig. 5).

Espèce commune en France. Citée déjà de la Lozère par Lhomme (1935-1946).

Scythris larzacensis Delmas, 2010
29-VI-2019, Vebron (fig. 6a, 6b).

Un seul mâle observé. Connue d'autres départements du Massif central (Hérault, Gard, Aveyron, Puy-de-Dôme, Cantal) (Fournier, 2017) et des Pyrénées (Delmas, obs. pers.). Nouveau pour la Lozère.



Fig. 4a : *Scythris binotiferella* (Ragonot, 1880), Hures-la-Parade, 11-VII-2019. Envergure 13 mm.
Fig. 4b : genitalia mâle de *Scythris binotiferella* (Ragonot, 1880), Hures-la-Parade, 11-VII-2019 (préparation n° 9690).



Fig. 5 : *Scythris scopolella* (Linnaeus, 1767) (Vebron, 11-VII-2019). Envergure 12 mm.

Fig. 6a : *Scythris larzacensis* Delmas, 2010, Vebron, 29-VI-2019. Envergure 16 mm.

Fig. 6b : genitalia mâle de *Scythris larzacensis* Delmas, 2010, Vebron, 29-VI-2019 (préparation n° 9768).

Scythris grandipennis (Haworth, 1828)
29-VI-2019, Vebron ; 11-VII-2019,
Hures-la-Parade (fig. 7a, 7b, 7c, 7d).
Assez commun en montagne. Jura,
Massif central, Alpes. Plus localisé
en plaine dans le reste de la France.
Cité du Rozier (Lozère) par Lhomme
(1935-1946).

Scythris clavella (Zeller, 1855)
29-VI-2019, Vebron (fig. 8a, 8b, 8c).
Espèce commune en montagne. Massif
central (Delmas, 2015 ; Fournier,
2017), Alpes (par exemple, les Alpes-
Maritimes : Cannes, Millière. (Lhomme,
1935-1946)) ; Île-de-France : Bouray-
sur-Juine [Essonne] (Ragonot)
(Lhomme, 1935-1946) ; Lorraine
(Courtois, 2013). Nouveau pour la
Lozère.

Depressariidae

Depressaria zelleri Staudinger, 1879
3-VIII-2019, Vebron (fig. 9a, 9b).
Il s'agit de la deuxième mention de
ce taxon dans l'hexagone. Grange *et*
al., l'avaient signalé pour la première
fois en France du Gard (Grange *et al.*,
2011). Connu d'Italie, de Roumanie et
de Turquie. Chenille à rechercher sur
Apiacées. Nouveau pour la Lozère.

Pyralidae

Eurhodope rosella (Scopoli, 1763)
11-VII-2019, Vebron (fig. 10).
L'espèce est signalée ponctuellement depuis
l'Ariège, le sud-ouest, l'ouest, l'Île-de-France
jusqu'au nord-est et aussi des Alpes-Maritimes.
Souvent rare et localisée, elle a été observée de
manière abondante dans la station. Typique des
milieux xériques et steppiques, non observée à
notre connaissance du Languedoc et des autres
causses cévenols. Chenille sur *Scabiosa colum-
baria*. Nouveau pour la Lozère et le Languedoc.



Fig. 7a : *Scythris grandipennis* (Haworth, 1828) mâle, Hures-la-Parade, 7-VII-2019. Envergure 20 mm.
Fig. 7b : *Scythris grandipennis* (Haworth, 1828) femelle, Hures-la-Parade, 11-VII-2019. Envergure 15 mm.
Fig. 7c : genitalia mâle de *Scythris grandipennis* (Haworth, 1828), Hures-la-Parade, 7-VII-2019 (préparation n° 9691).
Fig. 7d : genitalia femelle de *Scythris grandipennis* (Haworth, 1828), Hures-la-Parade, 7-VII-2019 (préparation n° 9751).

Pterophoridae

Merrifieldia spicidactyla (Chrétien, 1923)
11-VII-2019, Gatuzières (fig. 11a, 11b).
Spécimens observés sur lavande dont se nour-
rit la chenille. Connu du bassin méditerranéen
et de Dordogne (Deschamps, 2018). Nouveau
pour la Lozère.

Tortricidae

Acleris fimbriana (Thunberg, 1791)
1 mâle, 11-VII-2019, Gatuzières (fig. 12a, 12b).
Non cité de France, à notre connaissance,

depuis Sand (1877), du Cantal (Aurillac),
du Puy-de-Dôme (Mont-Dore) et de l'Indre
(Nohant) (Sand, 1877 ; Lhomme, 1935-1946).
Espèce paléarctique, connue d'Europe centrale
jusqu'en Asie. Chenille sur *Prunus* notamment.
Mentionnée par Nel (2005) comme espèce à
confirmer. Les genitalia mâle sont particuliè-
rement notables par l'aspect des socii (fins,
longs, se terminant par un petit renflement
avec quelques soies, voir photographie 12b).
L'habitus est très variable (cf. planche III de la
monographie de Razowski (2002)) selon les

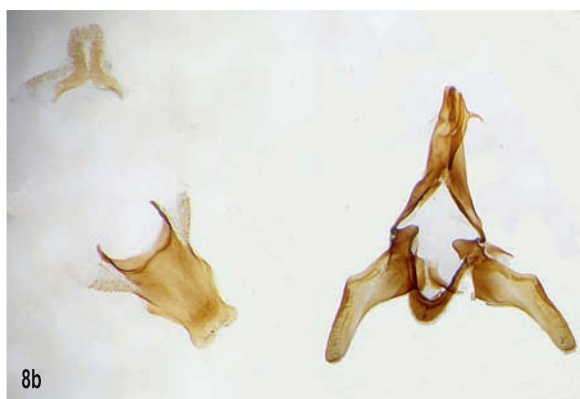


Fig. 8a : *Scythris clavella* (Zeller, 1855) femelle, Vebron, 29-VI-2019. Envergure 9 mm.
Fig. 8b : genitalia mâle de *Scythris clavella* (Zeller, 1855), Vebron, 29-VI-2019 (préparation n° 9752).
Fig. 8c : genitalia femelle *Scythris clavella* (Zeller, 1855), Vebron, 29-VI-2019 (préparation n° 9763).

individus et les générations. L'individu capturé est d'une couleur orangée quasi uniforme sur les ailes antérieures, typique de la génération estivale (forme *lubricana* Mann).

Noctuidae

Apamea platinea (Treitschke, 1825)

11-VII-2019, Gatuzières. Connu des Pyrénées, des Alpes et du Massif central. Répertoire d'Auvergne (base de données Artemisiae ; carte de répartition du site Lépi'Net). Cité de Lozère par Bellier de La Chavignerie (1851), sans localité précisée.

Remerciements

À Jocelyn Fonderflick (PNC Cévennes) pour l'autorisation de capture délivrée sur le PNC ; à Daniel Morel et David Demergès pour l'identification de *Caradrina selini* (Noctuidae).

Annexe : Liste systématique des lépidoptères observés en 2019 sur la Causse Méjean.

Bibliographie

Bellier de La Chavignerie (J.-B. E.), 1851. – Observations sur les Lépidoptères de la Lozère. *Annales de la Société entomologique de France*, Paris, (2), **9** : 681-695.

Courtois (J.-M.), 2013. – Les Lépidoptères Scythrididae de Lorraine. *Alexanor*, Paris, **25** (5), **2012** : 259-268.

Delmas (S.), 2013. – Contribution à l'étude du genre *Oegoconia* Stainton, 1854, en France (Lep. Autostichidae). *Oreina*, Thoury-Férottes, **23** : 11-12.

Delmas (S.), 2015. – Les Scythrididae des collections Pierre Réal et François Moulignier du Musée des Confluences de Lyon (Lepidoptera, Scythrididae). *Bulletin mensuel de la Société linnéenne de Lyon*, **84** (5-6) : 149-160.

Deschamps (P.), 2018. – Découverte de *Merrifieldia spicidactyla* (Chrétien, 1923) dans l'est de la Dordogne. Un point sur la répartition française (Lepidoptera, Pterophoridae). *Oreina*, Thoury-Férottes, **41** : 12-14.

Duponchel (Ph. A. J.), 1834. – Catalogue des Lépidoptères trouvés dans le département de la Lozère, précédé d'un aperçu sur la nature des sols et la végétation de ce département. *Annales de la Société entomologique de France*, Paris, (1), **3** : 271-297.

Fournier (Fr.), 2017. – Scythrididae d'Auvergne (Lepidoptera, Scythrididae). *Arvernensis, Bulletin des Entomologistes d'Auvergne*, Clermont-Ferrand, **77-78** : 10-18.

Gaedike (R.), 2019. – Tineidae II (Myrmecozelinae, Perissomasticinae, Tineinae, Hieroxestinae, Teichobiinae and Stathmopolitinae). In: *Microlepidoptera of Europe*, Volume 9 : 1-248. Brill édit., Leiden.

Gozmány (L.), 2008. – Symmocidae. In: Gaedike (Reinhard), *Microlepidoptera Palaearctica*, **13** : 1-558, 174 pl. Goecke und Evers édit., Kelttern (Allemagne)

Grange (J.-Ch.), Grange (D.) & Nel (J.), 2011. – *Depressaria zelleri* Staudinger, 1879, espèce nouvelle pour la France (Lep. Depressariidae). *Oreina*, Thoury-Férottes, **16** : 10.

Lhomme (L.), 1935-1946. – Microlépidoptères. In: *Catalogue des Lépidoptères de France et de Belgique*, **2** (1) : 1-488. Léon Lhomme édit., Le Carriol, par Douelle (Lot).

Nel (J.), 2005. – Atlas des genitalia femelles des Lépidoptères Tortricidae de France. *Revue de l'Association roussillonnaise d'Entomologie*, Perpignan, **14**, Supplément : 1-116, 71 fig. dans le texte, 156 pl. h.-t. de fig. en noir (genitalia), 28 pl. fotogr. coul. h.-t. (imagos).

Paparel (P.-J.), 1891. – Faune de la Lozère ou catalogue de zoologie contenant les animaux libres et domestiques observés dans le département de la Lozère. *Bulletin de la Société d'Agriculture, Industrie, Sciences et Arts du Département de la Lozère*, Mende, 1891-1892 : 1-268. Imprimerie A. Privat, Mende.

Razowski (J.), 2002. – Tortricinae and Chlidanotinae. *Tortricidae of Europe*, **1** : 1-247. František Slamka édit., Bratislava, Slovaquie.

Sand (J.-Fr. M. A., Baron Dudevant), 1879. – Catalogue raisonné des Lépidoptères du Berry et de l'Auvergne (Cher, Indre, Creuse, Puy-de-Dôme, Cantal) (France centrale). I-V + 1-207. Émile Deyrolle édit., Paris.

Viard (L.), 1915. – Observations diverses. *Bulletin de la Société entomologique de France*, **20** (16) : 251.



Fig. 9a : *Depressaria zelleri* Staudinger, 1879 mâle, Vebron, 3-VIII-2019. Envergure 27 mm.

Fig. 9b : genitalia mâle de *Depressaria zelleri* Staudinger, 1879 mâle, Vebron, 3-VIII-2019 (préparation n° 9904).



Fig. 10 : *Eurhodope rosella* (Scopoli, 1763), Vebron, 11-VII-2019. Envergure 19 mm.

Fig. 11a : *Merrifieldia spicidactyla* (Chrétien, 1923) mâle, Gatuzières, 11-VII-2019. Envergure 16 mm.

Fig. 11b : genitalia mâle de *Merrifieldia spicidactyla* (Chrétien, 1923), Gatuzières, 11-VII-2019 (préparation n° 9642).





12a



12b

Fig. 12a : *Acleris fimbriana* (Thunberg, 1791) mâle, Gatuzières, 11-VII-2019. Envergure 14 mm.

Fig. 12b : genitalia mâle d'*Acleris fimbriana* (Thunberg, 1791), Gatuzières 11-VII-2019 (préparation n° 9609). Le trait noir montre l'aspect caractéristique des socii fins, longs, se terminant par un petit renflement avec quelques soies.

Ensemble des photographies et identifications : © Sylvain DELMAS.
Toutes les localités situées en Lozère.

Sites internet consultés

Artemisiae. Lépidoptères de France - oreina :

<https://oreina.org/artemisiae>

Lépi'Net. Les carnets du lépidoptériste français :

<http://www.lepinet.fr/>

Lepiforum. Bestimmung von Schmetterlingen (Lepidoptera)

und ihren Präimaginalstadien :

<http://www.lepiforum.de>

Artemisiae, portail dynamique
sur les papillons de France

<https://oreina.org/artemisiae/index.php>

Valorisez vos données avec Artemisiae
et suivez son actualité au jour le jour

Quelques chiffres, ceux du 31 août 2020, par exemple :

764449 données	4361 espèces
2087 observateurs	79391 photos

Nom	Famille	CD_NOM
<i>Korscheltellus lupulinus</i> (Linnaeus, 1758)	Hepialidae	54540
<i>Nemophora metallica</i> (Poda, 1761)	Adelidae	245343
<i>Rebelia plumella</i> (Ochsenheimer, 1810)	Psychidae	890020
<i>Ateliotum petrinellum</i> (Herrich-Schäffer, 1854)	Tineidae	245453
<i>Ateliotum hungaricellum</i> Zeller, 1839	Tineidae	245452
<i>Cephimallota crassiflavella</i> Bruand, 1851	Tineidae	245405
<i>Yponomeuta cagnagella</i> (Hübner, 1813)	Yponomeutidae	245786
<i>Yponomeuta irrorella</i> (Hübner, 1796)	Yponomeutidae	245789
<i>Paraswammerdamia nebulella</i> (Goeze, 1783)	Yponomeutidae	245761
<i>Paraswammerdamia albicapitella</i> (Scharfenberg, 1805)	Yponomeutidae	245759
<i>Parahyponomeuta egregiella</i> (Duponchel, 1839)	Yponomeutidae	245766
<i>Plutella xylostella</i> (Linnaeus, 1758)	Plutellidae	245818
<i>Scythropia crataegella</i> (Linnaeus, 1767)	Scythropiidae	245792
<i>Acleris fimbriana</i> (Thunberg, 1791)	Tortricidae	247637
<i>Aethes flagellana</i> (Duponchel, 1836)	Tortricidae	247546
<i>Aethes hartmanniana</i> (Clerck, 1759)	Tortricidae	247530
<i>Agapeta hamana</i> (Linnaeus, 1758)	Tortricidae	247567
<i>Ancylis achatana</i> (Denis & Schiffermüller, 1775)	Tortricidae	247241
<i>Ancylis comptana</i> (Frölich, 1828)	Tortricidae	247232
<i>Ancylis unguicella</i> (Linnaeus, 1758)	Tortricidae	247228
<i>Argyrotaenia ljugiana</i> (Thunberg, 1797)	Tortricidae	247721
<i>Celypha striana</i> (Denis & Schiffermüller, 1775)	Tortricidae	247183
<i>Clepsis consimilana</i> (Hübner, 1817)	Tortricidae	247702
<i>Cnephasia hellenica</i> Obraztsov, 1957	Tortricidae	343488
<i>Cnephasia incertana</i> (Treitschke, 1835)	Tortricidae	247641
<i>Cnephasia pasiuana</i> (Hübner, 1799)	Tortricidae	247646
<i>Cochylis pallidana</i> Zeller, 1847	Tortricidae	247519
<i>Cochylis posterana</i> Zeller, 1847	Tortricidae	247520
<i>Cydia interscindana</i> (Möschler, 1866)	Tortricidae	247451
<i>Cydia succedana</i> (Denis & Schiffermüller, 1775)	Tortricidae	247440
<i>Ditula angustiorana</i> (Haworth, 1811)	Tortricidae	247687
<i>Endothenia gentianaana</i> (Hübner, 1799)	Tortricidae	247147
<i>Eucosma cana</i> (Haworth, 1811)	Tortricidae	247291
<i>Eucosma conterminana</i> (Guenée, 1845)	Tortricidae	247307
<i>Eucosma parvulana</i> (Wilkinson, 1859)	Tortricidae	247295
<i>Hedya nubiferana</i> (Haworth, 1811)	Tortricidae	247197
<i>Hedya ochroleucana</i> (Frölich, 1828)	Tortricidae	247200
<i>Lozotaeniodes formosana</i> (Frölich, 1830)	Tortricidae	247692
<i>Notocelia cynosbatella</i> (Linnaeus, 1758)	Tortricidae	247261
<i>Notocelia rosaecolana</i> (Doubleday, 1850)	Tortricidae	247266
<i>Pelochrista caecimaculana</i> (Hübner, 1799)	Tortricidae	247317
<i>Pseudargyrotoza conwagana</i> (Fabricius, 1775)	Tortricidae	247680
<i>Rhopobota stagnana</i> (Denis & Schiffermüller, 1775)	Tortricidae	247370
<i>Rhyacionia pinivorana</i> (Zeller in Lienig & Zeller, 1846)	Tortricidae	247249
<i>Sparganothis pilleriana</i> (Denis & Schiffermüller, 1775)	Tortricidae	247679
<i>Spilonota laticana</i> (Heinemann, 1863)	Tortricidae	247368
<i>Thiodia trochilana</i> (Frölich, 1828)	Tortricidae	247378
<i>Zygaena fausta</i> (Linnaeus, 1767)	Zygaenidae	247044
<i>Zygaena loti</i> (Denis & Schiffermüller, 1775)	Zygaenidae	247047
<i>Zygaena filipendulae</i> (Linnaeus, 1758)	Zygaenidae	274058
<i>Zygaena rhadamantus</i> (Esper, 1789)	Zygaenidae	247049
<i>Zygaena lonicerae</i> (Scheven, 1777)	Zygaenidae	247059
<i>Zygaena hilaris</i> Ochsenheimer, 1808	Zygaenidae	247043
<i>Adscita geryon</i> (Hübner, 1813)	Zygaenidae	247064
<i>Aglaope infausta</i> (Linnaeus, 1767)	Zygaenidae	247061
<i>Rhagades pruni</i> (Denis & Schiffermüller, 1775)	Zygaenidae	247073

Nom	Famille	CD_NOM
<i>Heterogynis penella</i> (Hübner, 1819)	Heterogynidae	247033
<i>Dypsessa ulula</i> (Borkhausen, 1790)	Cossidae	247138
<i>Oegoconia novimundi</i> (Busck, 1915)	Autostichidae	891336
<i>Oegoconia uralaskella</i> Popescu-Gorj & Căpuse, 1965	Autostichidae	246548
<i>Denisia similella</i> (Hübner, 1796)	Oecophoridae	246198
<i>Pleurota aristella</i> (Linnaeus, 1767)	Oecophoridae	246225
<i>Depressaria zelleri</i> Staudinger, 1879	Depressariidae	341473
<i>Depressaria pulcherrimella</i> Stainton, 1849	Depressariidae	245904
<i>Agonopterix parilella</i> (Treitschke, 1835)	Depressariidae	245978
<i>Agonopterix kaekeritziana</i> (Linnaeus, 1767)	Depressariidae	245965
<i>Anchinia cristalis</i> (Scopoli, 1763)	Depressariidae	246579
<i>Eteobalea albiapicella</i> (Duponchel, 1843)	Cosmopterigidae	246602
<i>Acompsia cinerella</i> (Clerck, 1759)	Gelechiidae	246632
<i>Acompsia schmidtella</i> (Heyden, 1848)	Gelechiidae	246640
<i>Aproaerema anthyllidella</i> (Hübner, 1813)	Gelechiidae	246999
<i>Aproaerema cinctella</i> (Clerck, 1759)	Gelechiidae	929405
<i>Aproaerema suecicella</i> (Wolff, 1958)	Gelechiidae	929419
<i>Aproaerema taeniolella</i> (Zeller, 1839)	Gelechiidae	929420
<i>Aristotelia subericinella</i> (Duponchel, 1843)	Gelechiidae	246759
<i>Athrips rancidella</i> (Herrich-Schäffer, 1854)	Gelechiidae	246814
<i>Caryocolum mucronatella</i> (Chrétien, 1900)	Gelechiidae	246903
<i>Caryocolum tricolorella</i> (Haworth, 1812)	Gelechiidae	246916
<i>Caryocolum vicinella</i> (Douglas, 1851)	Gelechiidae	246895
<i>Deltophora stictella</i> (Rebel, 1927)	Gelechiidae	246687
<i>Ephysteris diminutella</i> (Zeller, 1847)	Gelechiidae	246187
<i>Ephysteris inustella</i> (Zeller, 1839)	Gelechiidae	246932
<i>Eulamprotes wilkella</i> (Linnaeus, 1758)	Gelechiidae	246688
<i>Helcystogramma lutatella</i> (Herrich-Schäffer, 1854)	Gelechiidae	246643
<i>Isophrictis striatella</i> (Denis & Schiffmüller, 1775)	Gelechiidae	246744
<i>Megacraspedus dolosellus</i> (Zeller, 1839)	Gelechiidae	246766
<i>Metzneria neuropterella</i> (Zeller, 1839)	Gelechiidae	246721
<i>Metzneria santolinella</i> (Amsel, 1936)	Gelechiidae	246734
<i>Mirificarma eburnella</i> (Denis & Schiffmüller, 1775)	Gelechiidae	246855
<i>Neotelphusa sequax</i> (Haworth, 1828)	Gelechiidae	814375
<i>Recurvaria leucatella</i> (Clerck, 1759)	Gelechiidae	246812
<i>Sophonria semicostella</i> (Hübner, 1813)	Gelechiidae	246848
<i>Stomopteryx deterrentella</i> (Zeller, 1847)	Gelechiidae	247014
<i>Stomopteryx remissella</i> (Zeller, 1847)	Gelechiidae	247016
<i>Teleiodes vulgella</i> (Denis & Schiffmüller, 1775)	Gelechiidae	246799
<i>Coleophora chamaedriella</i> Bruand, 1851	Coleophoridae	246354
<i>Coleophora sisteronica</i> Toll, 1961	Coleophoridae	246323
<i>Coleophora vulpecula</i> Zeller, 1849	Coleophoridae	246328
<i>Coleophora acrisella</i> Millière, 1872	Coleophoridae	246322
<i>Coleophora spinella</i> (Schränk, 1802)	Coleophoridae	246268
<i>Coleophora lineolea</i> (Haworth, 1828)	Coleophoridae	246300
<i>Coleophora adjunctella</i> Hodgkinson, 1882	Coleophoridae	246402
<i>Coleophora anatipennella</i> (Hübner, 1796)	Coleophoridae	826544
<i>Coleophora albicostella</i> (Duponchel, 1843)	Coleophoridae	246318
<i>Coleophora squamella</i> Constant, 1885	Coleophoridae	246320
<i>Coleophora ornatipennella</i> (Hübner, 1796)	Coleophoridae	246387
<i>Coleophora saxicolella</i> (Duponchel, 1843)	Coleophoridae	246429
<i>Scythris dissimilella</i> (Herrich-Schäffer, 1855)	Scythrididae	246151
<i>Scythris binotiferella</i> (Ragonot, 1881)	Scythrididae	246118
<i>Scythris scopolella</i> (Linnaeus, 1767)	Scythrididae	246147
<i>Scythris larzacensis</i> Delmas, 2010	Scythrididae	631167
<i>Scythris grandipennis</i> (Haworth, 1828)	Scythrididae	246098

Nom	Famille	CD_NOM
<i>Scythris clavella</i> (Zeller, 1855)	Scythrididae	246094
<i>Alucita desmodactyla</i> Zeller, 1847	Alucitidae	247772
<i>Ochromolopis ictella</i> (Hübner, 1813)	Epermeniidae	247745
<i>Agdistis satanas</i> Millière, 1876	Pterophoridae	247868
<i>Pterophorus pentadactylus</i> (Linnaeus, 1758)	Pterophoridae	701622
<i>Cnaemidophorus rhododactylus</i> (Denis & Schiffmüller, 1775)	Pterophoridae	701411
<i>Merrifieldia spicidactyla</i> (Chrétien, 1923)	Pterophoridae	701654
<i>Merrifieldia tridactyla</i> (Linnaeus, 1758)	Pterophoridae	247799
<i>Emmelina monodactyla</i> (Linnaeus, 1758)	Pterophoridae	247775
<i>Oxyptilus ericetorum</i> (Stainton, 1851)	Pterophoridae	247831
<i>Marasmarcha oxydactyla</i> (Staudinger, 1859)	Pterophoridae	699957
<i>Crombrugghia distans</i> (Zeller, 1847)	Pterophoridae	247826
<i>Hesperia comma</i> (Linnaeus, 1758)	Hesperiidae	53332
<i>Pyrgus foulquieri</i> (Oberthür, 1910)	Hesperiidae	53240
<i>Pyrgus carthami</i> (Hübner, 1813)	Hesperiidae	219743
<i>Thymelicus lineola</i> (Ochsenheimer, 1808)	Hesperiidae	219741
<i>Thymelicus acteon</i> (Rottemburg, 1775)	Hesperiidae	53320
<i>Aporia crataegi</i> (Linnaeus, 1758)	Pieridae	54339
<i>Gonepteryx rhamni</i> (Linnaeus, 1758)	Pieridae	54417
<i>Fabriciana niobe</i> (Linnaeus, 1758)	Nymphalidae	53895
<i>Vanessa cardui</i> (Linnaeus, 1758)	Nymphalidae	53747
<i>Issoria lathonia</i> (Linnaeus, 1758)	Nymphalidae	53908
<i>Brenthis hecate</i> (Denis & Schiffmüller, 1775)	Nymphalidae	53911
<i>Melitaea parthenoides</i> Keferstein, 1851	Nymphalidae	219810
<i>Melitaea didyma</i> (Esper, 1778)	Nymphalidae	53794
<i>Melitaea phoebe</i> (Denis & Schiffmüller, 1775)	Nymphalidae	53811
<i>Coenonympha dorus</i> (Esper, 1782)	Nymphalidae	53640
<i>Coenonympha pamphilus</i> (Linnaeus, 1758)	Nymphalidae	53623
<i>Erebia aethiops</i> (Esper, 1777)	Nymphalidae	53483
<i>Brintesia circe</i> (Fabricius, 1775)	Nymphalidae	53367
<i>Arethusa arethusa</i> (Denis & Schiffmüller, 1775)	Nymphalidae	53370
<i>Hipparchia semele</i> (Linnaeus, 1758)	Nymphalidae	53391
<i>Hyponephele lycaon</i> (Rottemburg, 1775)	Nymphalidae	53676
<i>Maniula jurina</i> (Linnaeus, 1758)	Nymphalidae	53668
<i>Melanargia galathea</i> (Linnaeus, 1758)	Nymphalidae	53700
<i>Melanargia russiae</i> (Esper, 1783)	Nymphalidae	53707
<i>Plebejus argus</i> (Linnaeus, 1758)	Lycaenidae	54105
<i>Aricia agestis</i> (Denis & Schiffmüller, 1775)	Lycaenidae	521494
<i>Polyommatus damon</i> (Denis & Schiffmüller, 1775)	Lycaenidae	219773
<i>Polyommatus escheri</i> (Hübner, 1823)	Lycaenidae	219762
<i>Polyommatus dorylas</i> (Denis & Schiffmüller, 1775)	Lycaenidae	219763
<i>Satyrion acaciae</i> (Fabricius, 1787)	Lycaenidae	219760
<i>Cupido minimus</i> (Fuessly, 1775)	Lycaenidae	54029
<i>Acrobasis marmorea</i> (Haworth, 1811)	Pyralidae	721725
<i>Aphomia gularis</i> (Zeller, 1877)	Pyralidae	813871
<i>Aphomia sociella</i> (Linnaeus, 1758)	Pyralidae	248083
<i>Cadra figulilella</i> (Gregson, 1871)	Pyralidae	247881
<i>Delplanqueia dilutella</i> (Denis & Schiffmüller, 1775)	Pyralidae	813877
<i>Dioryctria abietella</i> (Denis & Schiffmüller, 1775)	Pyralidae	247996
<i>Ematheudes punctella</i> (Treitschke, 1833)	Pyralidae	248047
<i>Ephestia mistralella</i> (Millière, 1874)	Pyralidae	247887
<i>Ephestia welseriella</i> (Zeller, 1848)	Pyralidae	247885
<i>Epischia illotella</i> Zeller, 1839	Pyralidae	247982
<i>Eurhodope rosella</i> (Scopoli, 1763)	Pyralidae	247952
<i>Khorassania compositella</i> (Treitschke, 1835)	Pyralidae	248026
<i>Loryma egregialis</i> (Herrich-Schäffer, 1838)	Pyralidae	813911

Nom	Famille	CD_NOM
<i>Megasis rippertella</i> (Zeller, 1839)	Pyralidae	247940
<i>Phycitodes albatella</i> (Ragonot, 1887)	Pyralidae	247900
<i>Selagia spadicella</i> (Hübner, 1796)	Pyralidae	248018
<i>Synaphe punctalis</i> (Fabricius, 1775)	Pyralidae	248078
<i>Agriphila straminea</i> (Denis & Schiffermüller, 1775)	Crambidae	248297
<i>Catoptria falsella</i> (Denis & Schiffermüller, 1775)	Crambidae	248283
<i>Catoptria mytilella</i> (Hübner, 1805)	Crambidae	248275
<i>Catoptria pinella</i> (Linnaeus, 1758)	Crambidae	248276
<i>Chrysocramboides craterellus</i> (Scopoli, 1763)	Crambidae	930261
<i>Chrysoteuchia culmella</i> (Linnaeus, 1758)	Crambidae	248314
<i>Cydalima perspectalis</i> (Walker, 1859)	Crambidae	645061
<i>Dolicharthria punctalis</i> (Denis & Schiffermüller, 1775)	Crambidae	248100
<i>Euchromius bella</i> (Hübner, 1796)	Crambidae	248326
<i>Scoparia basistrigalis</i> Knaggs, 1866	Crambidae	248352
<i>Eudonia delunella</i> (Stainton, 1849)	Crambidae	248341
<i>Eudonia lacustrata</i> (Panzer, 1804)	Crambidae	248335
<i>Eudonia truncicolella</i> (Stainton, 1849)	Crambidae	248343
<i>Evergestis politalis</i> (Denis & Schiffermüller, 1775)	Crambidae	248213
<i>Mecyna lutealis</i> (Duponchel, 1833)	Crambidae	248113
<i>Metacrambus carectellus</i> (Zeller, 1847)	Crambidae	248263
<i>Pyrausta cingulata</i> (Linnaeus, 1758)	Crambidae	248141
<i>Pyrausta virginalis</i> Duponchel, 1832	Crambidae	248143
<i>Abraxas grossulariata</i> (Linnaeus, 1758)	Geometridae	248830
<i>Aspitates gilvaria</i> (Denis & Schiffermüller, 1775)	Geometridae	248840
<i>Camptogramma bilineata</i> (Linnaeus, 1758)	Geometridae	248765
<i>Charissa mucidaria</i> (Hübner, 1799)	Geometridae	781844
<i>Charissa obscurata</i> (Denis & Schiffermüller, 1775)	Geometridae	248963
<i>Chiasmia clathrata</i> (Linnaeus, 1758)	Geometridae	248995
<i>Chlorissa cloraria</i> (Hübner, 1813)	Geometridae	248819
<i>Cidaria fulvata</i> (J. R. Forster, 1771)	Geometridae	248566
<i>Comibaena bajularia</i> (Denis & Schiffermüller, 1775)	Geometridae	248811
<i>Epirrhoe galiata</i> (Denis & Schiffermüller, 1775)	Geometridae	248775
<i>Eumannia oranaria</i> (Staudinger, 1892)	Geometridae	913618
<i>Eupithecia cooptata</i> Dietze, 1904	Geometridae	248644
<i>Eupithecia expallidata</i> Doubleday, 1856	Geometridae	248666
<i>Eupithecia orphnata</i> W. Petersen, 1909	Geometridae	248686
<i>Eupithecia venosata</i> (Fabricius, 1787)	Geometridae	248610
<i>Gymnoscelis ruffifasciata</i> (Haworth, 1809)	Geometridae	248594
<i>Idaea aureolaria</i> (Denis & Schiffermüller, 1775)	Geometridae	248418
<i>Idaea circuitaria</i> (Hübner, 1819)	Geometridae	248442
<i>Idaea humiliata</i> (Hufnagel, 1767)	Geometridae	248451
<i>Idaea ochrata</i> (Scopoli, 1763)	Geometridae	248428
<i>Idaea rufaria</i> (Hübner, 1799)	Geometridae	248425
<i>Idaea sericeata</i> (Hübner, 1813)	Geometridae	248426
<i>Idaea subsaturata</i> (Guenée, 1858)	Geometridae	248465
<i>Isturgia murinaria</i> (Denis & Schiffermüller, 1775)	Geometridae	248990
<i>Lythria purpuraria</i> (Linnaeus, 1758)	Geometridae	248706
<i>Minoa murinata</i> (Scopoli, 1763)	Geometridae	248517
<i>Nychiodes notarioi</i> Expósito, 2005	Geometridae	721715
<i>Odezia atrata</i> (Linnaeus, 1758)	Geometridae	248533
<i>Opisthograptis luteolata</i> (Linnaeus, 1758)	Geometridae	248938
<i>Paradarisa consonaria</i> (Hübner, 1799)	Geometridae	248870
<i>Pseudoterpna pruinata</i> (Hufnagel, 1767)	Geometridae	248824
<i>Scopula rubiginata</i> (Hufnagel, 1767)	Geometridae	248503
<i>Scopula tessellaria</i> (Boisduval, 1840)	Geometridae	248492

Nom	Famille	CD_NOM
<i>Scotopteryx angularia</i> (Villers, 1789)	Geometridae	248804
<i>Scotopteryx bipunctaria</i> (Denis & Schiffermüller, 1775)	Geometridae	248801
<i>Scotopteryx octodurensis</i> (Favre, 1903)	Geometridae	248802
<i>Tephronia lhommaria</i> (Cleu, 1928)	Geometridae	896915
<i>Gastropacha quercifolia</i> (Linnaeus, 1758)	Lasiocampidae	54732
<i>Malacosoma castrense</i> (Linnaeus, 1758)	Lasiocampidae	248370
<i>Phylloidesma tremulifolium</i> (Hübner, 1810)	Lasiocampidae	248366
<i>Deilephila elpenor</i> (Linnaeus, 1758)	Sphingidae	54854
<i>Deilephila porcellus</i> (Linnaeus, 1758)	Sphingidae	54856
<i>Hyles euphorbiae</i> (Linnaeus, 1758)	Sphingidae	54843
<i>Hyles nicaea</i> (Prunner, 1798)	Sphingidae	54845
<i>Proserpinus proserpina</i> (Pallas, 1772)	Sphingidae	54837
<i>Sphinx ligustri</i> Linnaeus, 1758	Sphingidae	54801
<i>Notodonta tritophus</i> (Denis & Schiffermüller, 1775)	Notodontidae	249023
<i>Thaumetopoea pityocampa</i> (Denis & Schiffermüller, 1775)	Notodontidae	54674
<i>Lymantria dispar</i> (Linnaeus, 1758)	Erebidae	249049
<i>Arctia caja</i> (Linnaeus, 1758)	Erebidae	249053
<i>Arctia villica</i> (Linnaeus, 1758)	Erebidae	249055
<i>Phragmatobia fuliginosa</i> (Linnaeus, 1758)	Erebidae	249074
<i>Lithosia quadra</i> (Linnaeus, 1758)	Erebidae	249104
<i>Setina flavicans</i> (Geyer, 1836)	Erebidae	249089
<i>Dysauxes punctata</i> (Fabricius, 1781)	Erebidae	54697
<i>Eilema complana</i> (Linnaeus, 1758)	Erebidae	249096
<i>Eilema lurideola</i> (Zincken, 1817)	Erebidae	249095
<i>Eilema pygmaeola</i> (Doubleday, 1847)	Erebidae	249100
<i>Diacrisia purpurata</i> (Linnaeus, 1758)	Erebidae	774047
<i>Atolmis rubricollis</i> (Linnaeus, 1758)	Erebidae	249105
<i>Watsonarctia deserta</i> (Bartel, 1902)	Erebidae	521547
<i>Coscinia cribraria</i> (Linnaeus, 1758)	Erebidae	445269
<i>Catocala dilecta</i> (Hübner, 1808)	Erebidae	249758
<i>Parascotia fuliginaria</i> (Linnaeus, 1760)	Erebidae	249123
<i>Euclidia glyphica</i> (Linnaeus, 1758)	Erebidae	249776
<i>Euclidia mi</i> (Clerck, 1759)	Erebidae	520897
<i>Bryophila vandusia</i> (Duponchel, 1843)	Noctuidae	719631
<i>Bryophila domestica</i> (Hufnagel, 1766)	Noctuidae	719622
<i>Agrotis exclamatoris</i> (Linnaeus, 1758)	Noctuidae	249202
<i>Sideridis reticulata</i> (Goeze, 1781)	Noctuidae	249446
<i>Acronicta aceris</i> (Linnaeus, 1758)	Noctuidae	249821
<i>Hadena compta</i> (Denis & Schiffermüller, 1775)	Noctuidae	249478
<i>Hadena perplexa</i> (Denis & Schiffermüller, 1775)	Noctuidae	249487
<i>Polymixis xanthomista</i> (Hübner, 1819)	Noctuidae	249372
<i>Noctua janthe</i> (Borkhausen, 1792)	Noctuidae	249253
<i>Noctua pronuba</i> (Linnaeus, 1758)	Noctuidae	249246
<i>Mesapamea secalis</i> (Linnaeus, 1758)	Noctuidae	249344
<i>Abrostola asclepiadis</i> (Denis & Schiffermüller, 1775)	Noctuidae	249157
<i>Apamea platinea</i> (Treitschke, 1825)	Noctuidae	249397
<i>Mythimna conigera</i> (Denis & Schiffermüller, 1775)	Noctuidae	249546
<i>Leucania comma</i> (Linnaeus, 1760)	Noctuidae	249563
<i>Calamia tridens</i> (Hufnagel, 1766)	Noctuidae	249378
<i>Caradrina selini</i> Boisduval, 1840	Noctuidae	781882
<i>Polyphaenis sericata</i> (Esper, 1787)	Noctuidae	249511
<i>Cleonymia yvanii</i> (Duponchel, 1833)	Noctuidae	249733
<i>Pachetra sagittigera</i> (Hufnagel, 1766)	Noctuidae	249453
<i>Acontia trabealis</i> (Scopoli, 1763)	Noctuidae	781861
<i>Nyctea columbana</i> (Turner, 1925)	Nolidae	249849