

# *Scythris braschiella* (Hofmann, 1898), espèce nouvelle pour la France (Lepidoptera, Scythrididae)

SYLVAIN DELMAS : 21, chemin de la Fabrique F-34800 Canet / sylvaindelmas@cegetel.net



Fig. 1 : genitalia mâle de *Scythris braschiella* (prép. genitalia S. Delmas n° 7903) (France, Haute-Saône, La Beulotte-Saint-Laurent, 3-VIII-2015).

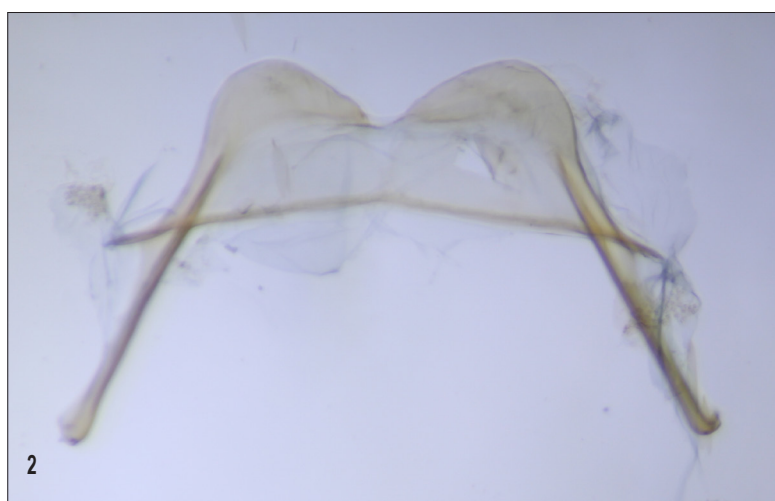


Fig. 2 : 8<sup>e</sup> tergite de *Scythris braschiella* (prép. genitalia S. Delmas n° 7903) (France, Haute-Saône, La Beulotte-Saint-Laurent, 3-VIII-2015).

**Résumé :** *Scythris braschiella* est cité pour la première fois en France, de Haute-Saône, dans le nord-est de la France, à la limite du massif vosgien. Le biotope est formé de tourbières et de landes. La plante-hôte n'est pas connue pour la France.

**Summary:** *Scythris braschiella* has been recorded in France for the first time in the Haute-Saône. This is in the north east of the country at the edge of the Vosges massif. The biotope where it was found consists of a mixture of peat bog and moorland, but no food plant could be associated with the observation.

**Mots-clés :** *Scythris*, *braschiella*, France, Haute-Saône, Scythrididae.

### Introduction

Actuellement 78 espèces de Scythrididae sont répertoriées en France métropolitaine, Corse comprise. Néanmoins, leur biologie et les premiers stades sont peu décrits et la découverte d'espèces nouvelles pour la France ou pour la Science, permettent d'espérer de nouveaux champs de recherche. La

plupart des espèces de cette famille sont attirées par les lampes la nuit mais la recherche la journée par fauchage, par examen des inflorescences florales ou par la capture au vol (notamment au crépuscule) est encore plus performante. L'identification nécessite dans la plupart des cas la dissection pour examen des genitalia.

L'examen de spécimens collectés pendant l'été 2015 en Haute-Saône, a permis la découverte d'une espèce nouvelle pour la faune de France.

### Matériel et méthode

La station étudiée se trouve au nord du département de la Haute-Saône, sur la commune de La Beulotte-Saint-Laurent. Le milieu est constitué de tourbières et de landes humides sur substrat acide. Située à une altitude de 670 m, la tourbière est inscrite sur la liste des ZNIEFF et des sites Natura 2000 (« Plateau des Mille étangs »).

Cette tourbière (dite « tourbière du Feing de la Chaume ») apparaît en assez bon état de conservation malgré une nette tendance à la fermeture du milieu en périphérie du site. On peut attirer l'attention sur la présence d'une population de *Boloria aquilonaris* (Stichel, 1908) dans cette tourbière (Ryelandt & Jacquot, 2016).

Le spécimen a été attiré le 3-VIII-2015 grâce à un piège nocturne constitué d'une lampe UV de 125 W et de plusieurs tubes de lumière noire disposés au milieu de tours.

Lors de cette prospection, quelques observations et captures ont été pratiquées au crépuscule mais sans observation de *S. braschiella*.

### Identification

L'examen des genitalia a permis d'identifier ce *Scythris* comme un mâle de *S. braschiella* (Hofmann, 1898). Cette espèce appartient au groupe *laminella*, comprenant huit autres espèces dont deux sont présentes en France (*S. laminella* ([D. & S.], 1775) et *S. saxella* Bengtsson, 1991).

Les genitalia (fig. 1) de cette espèce sont caractérisés par la présence sur la partie postéro-latérale de structures membraneuses avec des soies, par une formation sclérifiée dans le tegumen, de valves fusionnées et asymétriques en forme de lames de couteau. Le 8<sup>e</sup> tergite est en forme de drapeau (fig. 2).

L'imago est de petite taille avec une envergure de 10 mm. L'habitus présente parfois, selon Bengtsson (1997) sur les ailes antérieures, deux petites taches de couleur marron clair se détachant légèrement sur le fond marron chocolat. Ces taches sont parfois peu distinctes ou absentes comme dans l'exemplaire capturé (fig. 3).

### Distribution

Ce taxon a été décrit d'Allemagne par Hofmann. L'année de description est bien 1898 et non 1897 comme mentionné sur le site Lepiforum ou dans Fauna Europaea. La date de parution du deuxième numéro de la revue *Deutsche entomologische Zeitschrift Iris* de l'année 1897 est janvier 1898, comme indiqué en bas de page I du sommaire du tome 10.

Il a été cité de Grèce (Bengtsson, 1997), puis de Pologne, de Tchéquie, de Turquie (?) et d'Espagne (Nupponen, 2004) (sites internet consultés : Fauna europaea, Lepiforum, Funet) puis de Russie (Nupponen, 2001).

Sa présence dans le nord-est de la France, à la limite du massif vosgien est cohérente avec la répartition générale.

### Biologie

La chenille a été décrite par Hofmann (1898) et se nourrit selon cet auteur d'*Armeria maritima* (Mill.). La plante-hôte n'existe pas dans cette région et sur ce site. L'imago vole de juin à septembre, peut-être en deux générations. Le biotope où a été observé *S. braschiella*, constitué de landes et de tourbières, peut signifier que cette espèce est inféodée à ces milieux en France. Cette hypothèse devra être confirmée par d'autres observations de l'imago et surtout de sa plante-hôte.

### Bibliographie

**BENGTSSON (B. Å.)**, 1997. – Microlepidoptera of Europe 2 : Scythrididae. *Microlepidoptera of Europe*, 2 : 1-301. Apollo Books édit.

**HOFMANN (O.)**, 1898. – Eine neue *Butalis*-Art. - *Deutsche entomologische Zeitschrift Iris*, 10 (2) : 241-244.

**NUPPONEN (K.) & NUPPONEN (T.)**, 2001. – Notes on the scythridid fauna of the Altai Mountains, with description of four new species (Lepidoptera : Scythrididae). *Entomologica Fennica*, 12: 81-93.



**Fig. 3 : imago mâle de *Scythris braschiella* (France, Haute-Saône, La Beulotte-Saint-Laurent, 3-VIII-2015). Envergure 10 mm.**

— & —, 2004. – Notes on the Scythrididae recorded in southern Spain during 2003, with description of one new species (Lepidoptera: Scythrididae). *SHILAP Revista de Lepidoptologia*, 32 (125): 31-37.

**RYELANDT (J.) & JACQUOT (P.)**, 2016. – Actualisation des connaissances entomologiques sur le site Natura 2000 du Plateau des Mille étangs (Rhopalocères et Odonates) : 28 p. Conservatoire Botanique national de Franche-Comté - Observatoire régional des Invertébrés.

## Une image devenue rare : une pullulation de papillons

À deux reprises déjà, nous avons montré ces rassemblements d'*Aporia crataegi*, l'un dans les Hautes-Alpes, le second dans la lointaine Sibérie. Ici, c'est dans le Gard, à 3 km à l'ouest de Roquedur (350 m d'altitude), que notre ami Bruno Lambert a surpris ce regroupement de quelques milliers d'individus.

