

Contribution à l'étude du peuplement des lépidoptères rhopalocères de l'Hérault.

Première partie : présentation générale et Hesperiiidae (Lep. Rhopalocera)

SYLVAIN DELMAS



Résumé : L'analyse d'observations récentes et des données bibliographiques et muséographiques permet de dresser un état des connaissances des rhopalocères du département de l'Hérault. Dans cette première partie, la présentation générale de l'Hérault et les Hesperiiidae sont traités. Pour chaque espèce est cité l'ensemble des données disponibles assorti d'un commentaire sur l'écologie et la conservation. Une analyse écologique souligne l'importance en matière de conservation pour les Hesperiiidae des milieux ouverts, principalement des pelouses sèches de la série du Chêne pubescent.

Summary: An analysis of recent observations, citations in the literature and museum records has enabled an evaluation of our knowledge of the rhopalocera for the département of the Hérault (34). In this first part, a general introduction to the Hérault is given and the Hesperiiidae are covered. For each species, all available records are detailed, together with remarks on the ecology and conservation. An ecological analysis underlines the importance of open areas for conservation of the Hesperiiidae, in particular dry grasslands favoured by the downy oak, *Quercus pubescens*.

Mots-clés : Lepidoptera, Rhopalocera, France, Hérault, Hesperiiidae, Conservation.

Keys-words: Lepidoptera, Rhopalocera, France, Hérault, Hesperiiidae, Conservation.

Grâce aux relevés effectués dans l'Hérault depuis 2002, il nous a paru intéressant de partager ces observations près de 25 ans après la parution de la liste de Karl de PUYÉGUR (1954). Cette contribution à la connaissance des rhopalocères du département de l'Hérault comprend la distribution actualisée de chaque espèce et une analyse de la composition de ce peuplement.

Le lecteur pourra s'interroger, lors de la lecture de l'article, d'y voir mentionner des données complètes pour chaque espèce (commune, lieu-dit, coordonnées, date...). Cette volonté s'explique dans une perspective biohistorique (PERREIN, 1997). Au vu de l'évolution des biotopes et de l'entomofaune, que ce soit sous l'influence anthropique (changement climatique, pratiques agricoles, urbanisation...) et/ou sous l'influence naturelle (afforestation sous l'effet de l'abandon du pastoralisme), le témoignage de l'ensemble des informations naturalistes est précieux pour les générations actuelles et futures. A l'époque du catalogue L'HOMME (1923), les auteurs ne mentionnaient peu ou pas du tout les localités pour les espèces dites « communes ». Ces précisions nous permettraient aujourd'hui de mieux étudier ces espèces qui sont de moins en moins communes.

Cette contribution paraîtra en plusieurs parties avec une synthèse écologique en fin de dernière partie. En fin d'article, nous avons insisté sur la distribution des espèces en fonction de l'altitude et des étages de végétation. Cet aspect écologique avait été abordé dans l'ouvrage de Tristan LAFRANCHIS (2000).

Nous ne prétendons pas à l'exhaustivité des données et l'appel à collaboration demeure d'actualité afin de poursuivre cet inventaire permanent. A cet effet, l'initiative de l'Atlas des papillons de jour et des libellules du Languedoc-Roussillon peut réussir à fédérer naturalistes et entomologistes.

I. Généralités et présentation de l'Hérault

Le département de l'Hérault a une superficie de 6224 km². Le point culminant se situe dans les Monts d'Espinouse à l'altitude de 1124 m.

Sur le plan géologique, on peut schématiquement observer :

- des alluvions récentes et des marnes dans la plaine du Bas-Languedoc ;
- des terrains jurassiques et crétacés au nord et nord-est (calcaire) : cause du Larzac, Massif de la Sérane, garrigues de Montpellier... ;

- des grès et des marnes rouges (« ruffes ») dans le bassin permien du Lodévois (secteur du lac du Salagou) ;
- des coulées basaltiques (Escandorgue) ;
- des roches métamorphiques dans les Monts de l'Espinouse (sols siliceux) formant l'extrémité méridionale du Massif central.

Le département de l'Hérault se situe à la convergence de climats (atlantique dans le nord-ouest et méditerranéen ailleurs) avec des influences montagnardes dans les Monts de l'Espinouse et sur le causse du Larzac. La végétation est variée, des sansouires du littoral aux tourbières des Monts de l'Espinouse, en passant par les garrigues, maquis, pelouses... La liste des séries de végétations est indiquée dans le tableau n° 1 en fin d'article.

II. Méthodologie

II.1. RELEVÉS PERSONNELS

L'identification s'est effectuée sur le terrain sauf pour certaines espèces du genre *Pyrgus* (détermination par les genitalia souvent utiles). La prospection des différentes stations s'est échelonnée de 2002 à 2009 avec quelques observations ponctuelles antérieures. Afin de combler les lacunes de l'ouest du département, les secteurs cristallins submontagnards de la Montagne Noire et des Monts de l'Espinouse, des secteurs calcaires de Saint-Chinian, de Bédarioux, des Monts d'Orb et du Minervois ont fait l'objet de prospections, révélant des biotopes diversifiés.

II.2. CONTRIBUTEURS

Les entomologistes suivants ont bien voulu me communiquer leurs données : Éric DROUET, Roland ESSAYAN, Jean-Pierre FAVRETTO, Jean-Alain GUILLOTON, Tristan LAFRANCHIS, Jean MAEHLER, Robert MAZEL, Bruno SERRURIER. Qu'ils en soient chaleureusement remerciés.

II.3. COLLECTIONS ENTOMOLOGIQUES EXAMINÉES

Il s'agit :

- des collections du Muséum national d'Histoire naturelle de Paris (grâce à l'autorisation de M. Jacques PIERRE) ;
- collection Jean-Philippe LAMOUR (musée de Sommières, Gard) (grâce à l'autorisation de M. Pompeu RAHOLA) ;
- de la collection Pierre QUIDET (musée d'Histoire naturelle de Nîmes) ;
- de la collection Karl de PUYÉGUR et de ses notes de terrain qui ont pu être examinées grâce à l'aimable autorisation de sa famille. Cet entomologiste montpelliérain est né en 1902 et décédé en 1975. Il a prospecté les alentours de Montpellier dans les années 1945 à 1970 et s'intéressait principalement aux rhopalocères. Ses observations d'hésperides sont néanmoins peu nombreuses en comparaison avec les autres familles de rhopalocères.

II.4. LITTÉRATURE ET BRÈVE HISTOIRE DE L'ÉTUDE DES LÉPIDOPTÈRES DE L'HÉRAULT

Le Languedoc, et plus particulièrement l'Hérault, fut souvent négligé comme en témoigne le peu d'articles ou de données muséographiques. L'ouvrage d'Hippolyte CREUZÉ DE LESSER (1824) constitue le premier catalogue consacré à l'entomofaune de l'Hérault. Cet ouvrage établit une première liste des lépidoptères (rhopalocères et hétérocères) et semble avoir été oublié ou méconnu, n'étant jamais cité dans les sources bibliographiques.

En 1857, une session de la Société entomologique de France se déroula aux environs de Montpellier dont le compte-rendu fut publié par BRUAND D'UZELLE (1857). Quelques entomologistes séjournèrent dans le département comme Jean Étienne BERCE (1867) ou Gustave POUJADE au XIX^e siècle. Au début du XX^e siècle, Pierre CHRÉTIEN étudia les hétérocères de la région de Saint-Pons-de-Thomières, au pied de la Montagne Noire, à la frontière du Tarn. Le catalogue L'HOMME (1923) reprend les données existantes sans apporter d'éléments

novateurs. Le commandant Daniel LUCAS a fait plusieurs séjours dans la région de Saint-Guilhem-le-Désert au milieu du ^{xx}e siècle. Il faut attendre 1954 avec le catalogue de Karl DE PUYSEGUR, pour établir une liste des rhopalocères plus complète que celle de CREUZÉ DE LESSER (1824). La liste ne fait malheureusement pas (ou très peu) mention de localités ou de dates ; l'auteur y classe les espèces selon quatre secteurs : littoral, garrigue-plaine, Larzac et Montagne Noire avec une cinquième catégorie pour les espèces ubiquistes.

Les revues entomologiques nationales (*Revue française de Lépidoptérologie*, *Alexanor...*) ou étrangères (notamment anglaises et belges) contiennent quelques notes consacrées à l'Hérault ou au Languedoc (TROKAY, 1979 ; FOURNIER, 1985 ; LANG, 2001 ; SAVOUREY, 2005). Les ouvrages généraux, les rapports d'études et les sites Internet ont également été consultés. Au niveau régional, Karl DE PUYSEGUR, Fernand TROKAY et Jean SUIRE ont publié quelques articles consacrés aux lépidoptères dans les années 1960 à 1970 (articles parus dans les *Annales de la Société d'Horticulture et d'Histoire naturelle de l'Hérault*). De même, on trouvera dans le *Bulletin de la Société d'étude des Sciences naturelles de Béziers* plusieurs articles récents d'André LOPEZ-MONCET.

III. Liste systématique

La systématique suivie est celle de LERAUT (1997) avec quelques changements de nomenclature récents (LAFRANCHIS, 2007). Sauf mention contraire, le taxon indiqué fait référence à la sous-espèce nominale.

Les données ont été saisies grâce au logiciel Data Fauna-Flora. Pour chaque espèce sont indiqués les stations avec leurs coordonnées géographiques UTM, la ou les dates d'observations, l'auteur de la donnée, la référence bibliographique. Pour illustrer leurs répartitions, une carte montre la présence de chaque espèce.

Dans la partie biologie, les habitats sont énumérés ainsi que les plantes-hôtes, la phénologie de l'adulte, la répartition altitudinale. Toutes ces informations sont relatives aux observations faites dans l'Hérault (en dehors des plantes-hôtes citées parfois d'après la bibliographie). Enfin, un commentaire sur le statut conservatoire est mentionné, accompagné des données déjà publiées selon différents échelons :

- un critère **régional** établi à partir de la liste des espèces déterminantes du Languedoc-Roussillon (DUPONT ET AL., 2004). Dans cette liste, figurent quatre espèces d'Hesperiidae considérées comme « déterminantes strictes » : *Carcharodus boeticus*, *C. floccifera*, *C. lavatherae*, *Pyrgus sidae* ;

- un critère **national** issu de la liste rouge nationale proposée par l'UICN (2012) ;

- un critère **européen** issu de la liste rouge européenne (VAN SWAY ET AL., 2010).

Aucune espèce d'Hesperiidae n'est mentionnée dans la liste des insectes protégés en France (arrêté du 23 avril 2007), dans les listes de la Directive Habitats-Faune-Flore (Directive 92/43/CEE) et de la Convention de Berne (2002).

Liste des abréviations : alt. : altitude ; MNHNP : Muséum national d'Histoire naturelle de Paris ; prép. gen. : préparation des genitalia ; SD : Sylvain DELMAS, TL : Tristan LAFRANCHIS. Catégories listes rouges UICN : Vu, vulnérable ; NT, quasi menacée ; LC, préoccupation mineure.

Hesperiidae

Pyrginae

ERYNNIS TAGES (LINNAEUS, 1758)

Données : Agde : Réserve naturelle du Bagnas (UTM : 31TEH3849895492) (alt. 7 m) (DEMERGÈS, 2002) ● Agde : Clos de Vias (UTM : 31TEH3593) (alt. 7 m) (SD) (23-IV-2008) ● Agones : Valrac (UTM : 31TEJ573614) (alt. 180 m) (SD) (29-IV-2007) ● Argelliers : (UTM : 31TEJ5450038497) (alt. 235 m) (TL) (7-IV-1984) ● Bédarioux : Causse de Nissergues (UTM : 31TEJ113281) (alt. 330 m) (SD) (21-VIII-2008) ● Brissac : combe des Mûriers (UTM : 31TEJ575555) (alt. 140 m) (SD) (10-IV-2002) ● Brissac : (UTM : 31TEJ5649858496) (alt. 145 m) (TL) (30-IV-1988) ● Buzignargues (UTM : 31TEJ8050046491) (alt. 60 m) (ESSAYAN leg.) (15-IV-1997) ● Carnon-Plage : La Grande-Motte (UTM : 31TEJ7949620497) (TL) (19-IV-1982, 11-IV-1983) ● Cassagnoles : Pic Suzadou (UTM : 31TDJ6949403493) (alt. 720 m) (ESSAYAN leg.) (7-VIII-1998) ● Ceilhes-et-Rocozels : ruisseau de la Baraque (UTM : 31TEJ066517) (alt. 570 m) (SD) (8-VI-2003) ● Clapiers : (UTM : 31TEJ7149934492) (alt. 60 m) (TL) (12-IV-1982, 14-V-1982) ● Courmontéral (UTM : 31TEJ5849923492) (alt. 50 m) (31-V-1970) (MAZEL leg.) ● Ferrières-les-Verreries : ruisseau de Canaus (UTM : 31TEJ630565) (alt. 220 m) (SD) (16-VII-2008) ● Gorniers : ruisseau de Villaret (UTM : 31TEJ488605) (alt. 340 m) (SD) (18-V-2003) ● Graissessac : col de Layrac (UTM : 31TEJ030378) (alt. 765 m) (SD) (27-VII-2003) ● Joncels : Plo de Cambre (UTM : 31TEJ143463) (alt. 580 m) (SD) (20-V-2002) ● La Salvetat-sur-Agout : Pagnérié (UTM : 31TDJ750237) (alt. 870 m) (SD) (31-V-2003) ● La Tour-sur-Orb : ruisseau des Horts (UTM : 31TEJ114335) (alt. 250 m) (SD) (5-V-2002) ● Lauroux : Cirque de Labeil (UTM : 31TEJ225490) (alt. 360 m) (SD) (24-IV-2002) ● Le Caylar : (UTM : 31TEJ2550056494) (alt. 760 m) (TL) (15-V-1999) ● Le Soulié : Le Soulié-Bas (UTM : 31TDJ747218) (alt. 880 m) (26-VII-2006) (SD) ● Le

Soulié : ruisseau de Rieufrech (UTM : 31TDJ732189) (alt. 850 m) (2-VIII-2003) (SD) ● Les Rives : nord des Rives (UTM : 31TEJ210555) (alt. 750 m) (SD) (8-V-2003) ● Lunas : ruisseau de Vasplogues (UTM : 31TEJ16848402) (alt. 400 m) (SD) (31-VII-2003) ● Lunas : les Baures (UTM : 31TEJ202418) (alt. 600 m) (SD) (27-VIII-2002) ● Lunas : vallée de Veyrières (UTM : 31TEJ175410) (alt. 300 m) (SD) (28-IV-2002) ● Mas-de-Londres : le Gardiole (UTM : 31TEJ6049547490) (alt. 240 m) (1-VIII-2007) ● Mauguio : la Couarche (UTM : 31TEJ8053726677) (alt. 8 m) (22-VIII-2007) (SD) ● Mauguio : mas des Pauvres (UTM : 31TEJ847287) (alt. 6 m) (13-VIII-2008) (SD) ● "Littoral" (PUYSEGUR, 1962) ● Nissan-lez-Enserune : Oppidum (UTM : 31TDH995952) (alt. 60 m) (SD) (29-IV-2007) ● Palavas-les-Flots : le Grand Travers (UTM : 31TEJ7549620496) (alt. 3 m) (Jean-Pierre FAVRETTO) (15-V-1998) ● Pégaïrolles-de-Buèges : sources de la Buèges (UTM : 31TEJ4750050495) (alt. 240 m) (TL) (9-VI-1984, 16-VIII-1984) ● Poujols : les Riels (UTM : 31TEJ258473) (alt. 300 m) (SD) (11-V-2002) ● Roqueredonde : plateau Grezalles (UTM : 31TEJ175482) (alt. 720 m) (SD) (20-V-2002) ● Rosis : Caroux (UTM : 31TEJ0050029490) (alt. 770 m) (TL) (19-VI-1988) ● Rouet : Saint-Etienne-de-Gabriac (UTM : 31TEJ6549451492) (alt. 216 m) (TL) (2-IV-1988) ● Sorbs : vallée du ruisseau des Valachs (UTM : 31TEJ3194558428) (alt. 645 m) (SD) (24-V-2007) ● Soubès : route forestière d'Autignac (UTM : 31TEJ294498) (alt. 740 m) (SD) (1-VI-2003) ● Saint-Clément : sources du Lez (UTM : 31TEJ682412) (alt. 70 m) (2-IV-1945) (PUYSEGUR leg.) ● Saint-André-de-Buèges : le Serre-Belle (UTM : 31TEJ5350155495) (alt. 200 m) (TL) (27-IV-1984, 1-VIII-1984) ● Saint-André-de-Sangonis : Coussenas (UTM : 31TEJ391337) (alt. 78 m) (1968-1977) (TROKAY, 1979) ● Saint-Clément : sources du Lez (UTM : 31TEJ6849337493) (alt. 80 m) (TL) (21-IV-1982) ● Saint-Félix-de-l'Hérès : route de Camp (UTM : 31TEJ268535) (alt. 760 m) (SD) (11-VI-2003) ● Saint-Gély-du-Fesc (UTM : 31TEJ6449338497) (alt. 120 m) (TL) (17-IV-1982) ● Saint-Geniès-de-Varensal : Albès (UTM : 31TDJ994382) (alt. 800 m) (SD) (21-VIII-2002) ● Saint-Guilhem-le-Désert : mas d'Aubert (UTM : 31TEJ433472) (alt. 550 m) (19-V-2000) (SD) ● Saint-Jean-de-Buèges (UTM : 31TEJ4949653498) (alt. 160 m) (TL) (14-IV-1988) ● Saint-Maurice-Navacelles (UTM : 31TEJ4150055498) (alt. 580 m) (16-IV-1997) (ESSAYAN leg.) ● Saint-Paul-et-Valmalle : ruisseau de Tourtoulouze (UTM : 31TEJ545829) (alt. 130 m) (27-IV-2003) (SD) ● Vendémian : Rouveyrolles (UTM : 31TEJ485260) (alt. 160 m) (SD) (4-V-2003) ● Villeneuve-les-Maguelonne : étang de l'Estagnol (UTM : 31TEJ6949920498) (alt. 7 m) (2002) (DEMERGÈS, 2002) ● Villespassans : vallon du pont de Brabet (UTM : 31TDJ959098) (alt. 205 m) (SD) (7-V-2006).

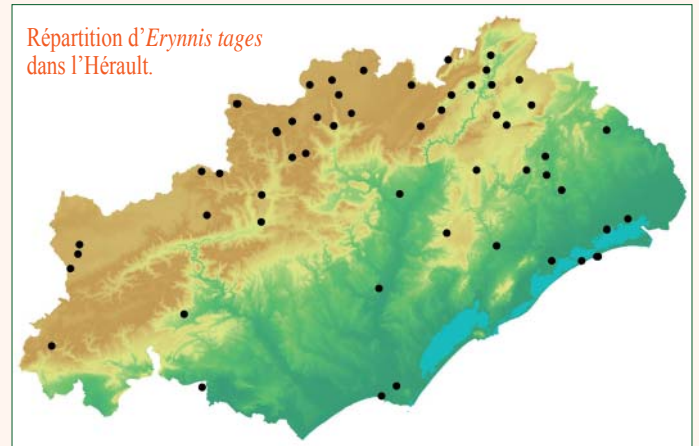
Distribution : répandu et commun partout, du littoral aux Monts de l'Espinouse et au causse du Larzac, où il est plus fréquent et plus abondant. Considéré comme ubiquiste par PUYSEGUR (1954). Moins fréquent dans le sud-ouest du département (Bitterois, Minervois) et plus généralement dans la plaine viticole. Les populations de l'Hérault se réfèrent à la sous-espèce nominale.

Biologie : vol de mars à août en 2 générations aussi bien en plaine qu'en zone submontagnarde. Butine les Dipsacacées, Fabacées, *Eupatorium cannabinum*, *Lavandula* sp., *Thymus* sp., etc.

Plantes-hôtes : Fabacées (*Hippocrepis* sp., *Lotus* sp.).

Habitats : ensemble des étages de végétation, la plupart des habitats ouverts et de faible hauteur : pelouses xérophiles, ourlets préforestiers, mesobromion, landes, garrigue basse, pelouses à Aphyllante et à Badasse, prairies mésohygrophiles du littoral et de la Montagne Noire, landes tourbeuses, mégaphorbiaies, prés salés, sansouires, végétation dunaires du littoral. Très fréquent sur le causse calcaire du Larzac. Semble absent des ripisylves, des zones forestières denses (notamment les maquis et des garrigues hautes) et des zones

Répartition d'*Erynnis tages* dans l'Hérault.



urbaines. Peu répandu à l'étage mésoméditerranéen inférieur. Peu sensible au substrat géologique, l'espèce paraît peu fréquente sur les terrains mameux et sur les grès. Répartition altitudinale : 0 à 880 m.

Statut régional –

Statut national Préoccupation mineure (LC)

Statut européen Préoccupation mineure (LC)

Statut conservatoire : aucune évolution des effectifs n'a été observée. Non menacé globalement. Statut départemental cohérent avec les autres statuts. Sensible à la fermeture des milieux et à l'urbanisation.

CARCHARODUS ALCEAE (ESPER, 1780)

Données : Agde : étang de Bagnas (UTM : 31TEH3849895492) (alt. 7 m) (TL) (14-X-1981) ● Agones : la Rouvière (UTM : 31TEJ573614) (alt. 180 m) (23-VIII-2006) (SD) ● Aumelas : ruisseau de la Combe (UTM : 31TEJ472226) (alt. 113 m) (23-IV-2003) (SD) ● Aumelas : mas de Lunes (UTM : 31TEJ464223) (alt. 190 m) (9-VII-2005) (SD) ● Brignac : Sarrusse (UTM : 31TEJ387296) (alt. 35 m) (SD) (21-IV-2003) ● Buzignargues (UTM : 31TEJ8050046491) (alt. 60 m) (ESSAYAN leg.) (15-IV-1997) ● Cabrières : Baladerne (UTM : 31TEJ272215) (alt. 140 m) (SD) (26-V-2007) ● Capestang : étang de Capestang (UTM : 31TEH037954) (alt. 2 m) (SD) (9-VII-2006) ● Carnon-Plage : le Grand Travers (UTM : 31TEJ7949620497) (TL) (5-V-1985) ● Castelnaud-de-Guers : Croix d'Anjon (UTM : 31TEJ368107) (alt. 60 m) (SD) (25-IV-2007) ● Castries : pont des Tourilles (UTM : 31TEJ7950036493) (alt. 55 m) (TL) (1-IV-1985, 9-X-1999) ● Castries : Fontmagne (UTM : 31TEJ7950036493) (alt. 55 m) (TL) (10-IV-1985, 28-VI-1985) ● Castries (UTM : 31TEJ7950036493) (alt. 55 m) (26-IV-1945) (PUYSÉGUR leg.) ● Cazevielle : Seuilles (UTM : 31TEJ624450) (alt. 240 m) (SD) (24-VI-2007) ● Ceilhes-et-Rocozels : ruisseau de la Baraque (UTM : 31TEJ064517) (alt. 560 m) (SD) (8-VI-2003) ● Ceilhes-et-Rocozels : le Mas Neuf (UTM : 31TEJ123513) (alt. 450 m) (SD) (19-IV-2006) ● Félines-Minervois : plateau de la Plane (UTM : 31TDH6749797493) (alt. 160 m) (SD) (8-VII-2007) ● Florensac : Pioch Troubat (UTM : 31TEJ369073) (alt. 10 m) (SD) (31-VIII-2008) ● Fraisse-sur-Agout : la Baysse (UTM : 31TDJ845435) (alt. 770 m) (SD) (10-VIII-2008) ● Grabels (UTM : 31TEJ6449333499) (alt. 65 m) (26-III-1944) (PUYSÉGUR leg.) ● Joncels : Blancayras (UTM : 31TEJ1345) (alt. 375 m) (5-IX-2007) (SD) ● Lattes (UTM : 31TEJ7249524495) (alt. 3 m) (15-VIII-1947, 15-VIII-1949, 25-IX-1949) (PUYSÉGUR leg.) ● Lauroux : les Condamines (UTM : 31TEJ251458) (alt. 200 m) (SD) (13-IV-2000) ● Le Soulié : la Métairie Neuve (UTM : 31TDJ755218) (alt. 860 m) (26-VII-2006) (SD) ● Le Soulié : le Soulié-Bas (UTM : 31TDJ747218) (alt. 880 m) (26-VII-2006) (SD) ● Les Matelles : Pont Romain (UTM : 31TEJ671425) (alt. 100 m) (SD) (24-VI-2007) ● Lunas : vallée de Veyrières (UTM : 31TEJ175410) (alt. 300 m) (SD) (28-IV-2002) ● Mauguio : Vauquières (UTM : 31TEJ7626) (alt. 6 m) (17-IX-1944) (PUYSÉGUR leg.) ● Mauguio : mas des Pauvres (UTM : 31TEJ847287) (alt. 6 m) (SD) (13-VIII-2008) ● Minerve : vallée du Cesse-D10 (UTM : 31TDH800998) (alt. 210 m) (SD) (28-VI-2006) ● Montferrier-sur-Lez : la Lironde (UTM : 31TEJ6834) (alt. 90 m) (7-IV-1958) (PUYSÉGUR leg.) ● Montferrier-sur-Lez : près du Lez (UTM : 31TEJ694354) (alt. 90 m) (PUYSÉGUR leg.) ● Nissan-lez-Enserune : la Garrigue (UTM : 31TEJ080908) (alt. 20 m) (8-IV-2007) ● Notre-Dame-de-Londres : Pont de Bonette Rouge (UTM : 31TEJ6051) (alt. 192 m) (SD) (24-VI-2007) ● Notre-Dame-de-Londres : la Matte (UTM : 31TEJ6055453593) (alt. 219 m) (SD) (23-VIII-2006) ● Notre-Dame-de-Londres (UTM : 31TEJ6249953496) (alt. 192 m) (ESSAYAN leg.) (15-IV-1997) ● Pégairolles-de-Buèges : sources de la Buèges (UTM : 31TEJ4750050495) (alt. 240 m) (TL) (27-VI-1984, 1-VIII-1984) ● Saint-André-

de-Buèges : le Serre-Belle (UTM : 31TEJ5350155495) (alt. 200 m) (TL) (1-VIII-1984) ● Saint-André-de-Sangonis : Coussenas (UTM : 31TEJ391337) (alt. 78 m) (1968-1977) (TROKAY, 1979) ● Saint-Bauzille-de-la-Sylve (UTM : 31TEJ4449429493) (alt. 90 m) (VII-1963) (MAZEL leg.) ● Saint-Gély-du-Fesc (UTM : 31TEJ6449338497) (alt. 120 m) (19-III-1944, 25-VIII-1956) (PUYSÉGUR leg.) ● Saint-Geniès-de-Varensal : Albès (UTM : 31TDJ994382) (alt. 800 m) (SD) (21-VIII-2002, 29-VIII-2004) ● Saint-Jean-de-Buèges : Ros de Tras Castel (UTM : 31TEJ499532) (alt. 220 m) (SD) (23-III-2003) ● Saint-Jean-de-Buèges : Monteils (UTM : 31TEJ4949653498) (alt. 160 m) (TL) (5-V-1988) ● Saint-Martin-de-Londres : les Parras (UTM : 31TEJ5933749471) (alt. 200 m) (SD) (7-VII-2004) ● Saint-Martin-de-Londres : sortie sud du bourg par D32, terrain militaire (UTM : 31TEJ5849749494) (alt. 200 m) (SERRURIER leg.) (31-VIII-2001) ● Saint-Mathieu-de-Trévières : village (UTM : 31TEJ6949646490) (alt. 120 m) (TL) (9-X-1999) ● Saint-Paul-et-Valmalle : ruisseau de Tourtoulouze (UTM : 31TEJ545829) (alt. 130 m) (SD) (27-IV-2003) ● Saint-Paul-et-Valmalle : ancien chemin D111E sud (UTM : 31TEJ52) (alt. 123 m) (7-VI-2004) (ÉRIC DROUET) ● Saint-Saturin (UTM : 31TEJ3849538497) (alt. 160 m) (V-1983) (FOURNIER, 1984) ● Vendres : le Canalet (UTM : 31TEH189854) (alt. 3 m) (SD) (18-IV-2007) ● Villeneuve-Maguelonne : l'Estagnol (UTM : 31TEJ6949920498) (alt. 7 m) (TL) (15-VI-1984, 22-VI-1984) ● Villeneuve : lac du Salagou-le Mas Cremat (UTM : 31TEJ3132) (alt. 140 m) (14-V-2006) (SD) ● Viols-en-Laval : les Roussières (UTM : 31TEJ574450) (alt. 250 m) (SD) (18-VII-2004) ● Viols-en-Laval (UTM : 31TEJ5849344496) (alt. 250 m) (19-VI-1997) (MAEHLER leg.) ● Viols-le-Fort : les Matelettes (UTM : 31TEJ5649634490) (alt. 249 m) (SERRURIER leg.) (31-VIII-2001).

Distribution : répandu et commun partout. Considéré comme ubiquiste par PUYSEGUR (1954).

Biologie : vol de mars à octobre en 3 ou 4 générations à basse altitude et mai-septembre en 2 générations sur la moyenne montagne. Butine les Dipsacacées, Fabacées, *Eupatorium cannabinum*, *Cephalanthera* sp., *Cephalaria* sp., *Lavandula* sp., *Lythrum* sp., *Thymus* sp... Plantes-hôtes : Malvacées (*Malva* sp.).

Habitats : ensemble des étages de végétation et la plupart des habitats ouverts : friches, jardins, pelouses xérophiles, parcours substeppiques à Brachypodes, mesobromion, éboulis, ripisylves, landes, garrigues basses, vergers (oliveraies...), ourlets forestiers, sous-bois ouverts de chênaies blanches, prairies mésophiles, friches, terrasses à Badasses, prairies humides du littoral, roselières, landes tourbeuses, prés salés, végétations dunaires du littoral. Indifférent au substrat géologique.

Répartition altitudinale : 0 à 880 m.

Statut régional –

Statut national Préoccupation mineure (LC)

Statut européen Préoccupation mineure (LC)

Statut conservatoire : pas d'évolution notable des populations. Pas de menace globale. Statut départemental cohérent avec les autres statuts.

CARCHARODUS BOETICUS (RAMBUR, 1839)

Données : Aumelas (UTM : 31TEJ472226) (alt. 110 m) (IX-2011) (Bruno SERRURIER & Jean-Alain GUILLOTON, comm. pers.) ● Lattes (UTM : 31TEJ7249524495) (alt. 3 m) (15-IX-1948) (PUYSÉGUR leg.) ● "Garrigue et plaine" (PUYSÉGUR, 1954) ● Vendres : Pont Rouge (UTM : 31TEH1849690500) (alt. 20 m) (29-V-1872) (AUBUISSON leg. in MARQUET, 1873).

Distribution : données anciennes de la zone côtière à basse altitude. Nous n'avons pas retrouvé de spécimens de *C. boeticus* dans la collection PUYSEGUR. Dernière mention en 2011 dans la Montagne de la Moure (Aumelas).

Biologie : vol de mai à septembre (2 générations ?). Plante-hôte : *Marrubium vulgare*. Habitat : garrigue basse de l'étage mésoméditerranéen. Espèce discrète, s'éloignant peu de son milieu et de sa plante-hôte.

Répartition altitudinale : 3 à 110 m.

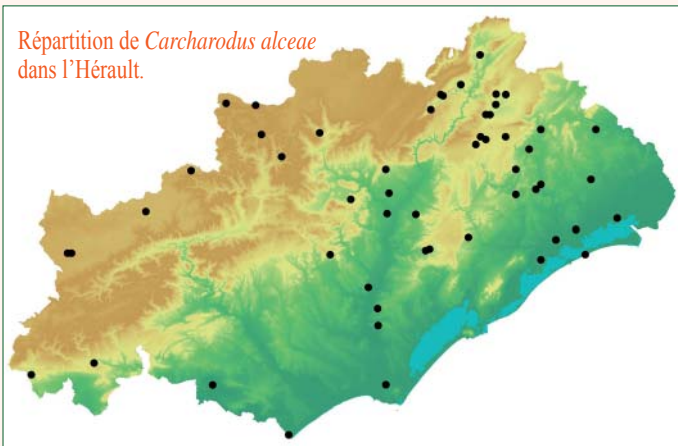
Statut régional Déterminant strict

Statut national Vulnérable (Vu)

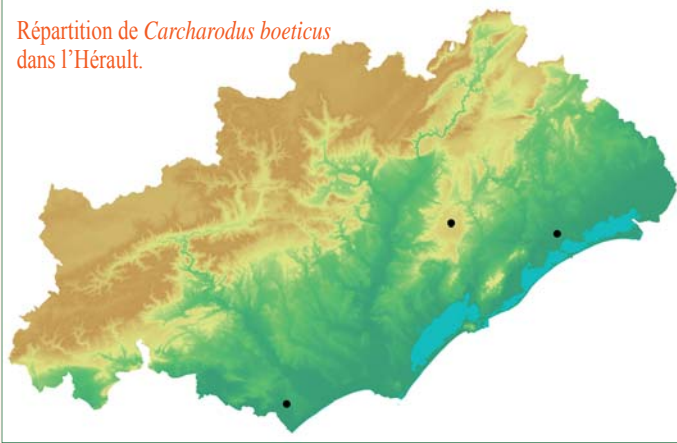
Statut européen Préoccupation mineure (LC)

Statut conservatoire : depuis les citations en 1872 (MARQUET, 1873) et en 1948 par PUYSEGUR, une seule citation récente en 2011 de la Montagne de la Moure. Cette espèce est souvent observée dans des milieux parcourus par des ovins. Espèce très vulnérable et

Répartition de *Carcharodus alceae* dans l'Hérault.



Répartition de *Carcharodus boeticus* dans l'Hérault.



très localisée dans le département de l'Hérault ; sensible aux changements des pratiques agropastorales. Statut départemental en accord avec les statuts régional et national.

CARCHARODUS LAVATHERAE (ESPER, 1783)

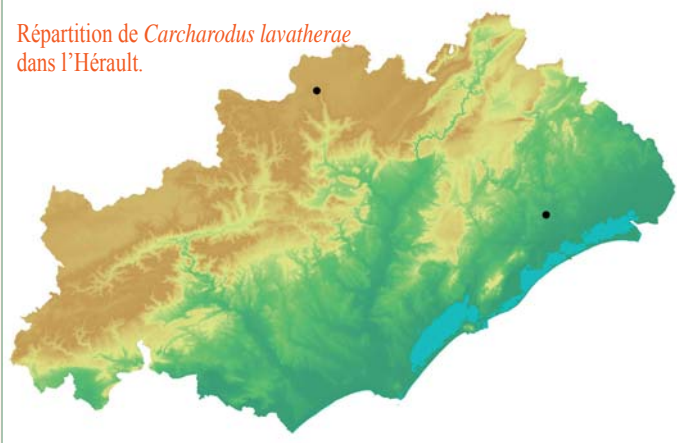
Données : Hérault (CREUZÉ DE LESSER, 1824) ● BERCE, 1867 ; GAZEL leg. in VERITY, 1947 (mentionné comme race *australior* Verity, 1919) ● Saint-Félix-de-l'Héras : Pas de l'Escalette (UTM : 31TEJ2449853492) (alt. 660 m) (5-VII-1956) (PUYSÉGUR leg.).

Distribution : mentionné du Larzac à l'étage subméditerranéen. Les anciennes citations sont peu précises (« Hérault ») et ne permettent pas de les vérifier sur le terrain. Connue actuellement plus au nord de l'Aveyron (DELMAS & DEMERGÈS, 2011).

Biologie : vol de juin à juillet en une génération.

Plantes-hôtes : *Stachys recta*, *Sideritis hirsuta*, *S. scordioloides*.

Répartition de *Carcharodus lavatherae* dans l'Hérault.



Habitats : pelouses sèches et garrigue (?) de l'étage subméditerranéen.

Répartition altitudinale : ?-660 m.

Statut régional Déterminant strict
Statut national Quasi menacée (NT)
Statut européen Quasi menacée (NT)

Statut conservatoire : pas de données récentes depuis 1956 (espèce disparue de l'Hérault ?). A rechercher sur le causse du Larzac.

CARCHARODUS FLOCCIFERA (ZELLER, 1847)

Données : Cassagnoles : Puy de Roquedaut (UTM : 31TDJ684054) (alt. 750 m) (SD) (18-VII-2006) ● Les Rives : les Caumareilles (UTM : 31TEJ2049155807) (alt. 742 m) (22-VIII-2004) (SD) ● Roqueredonde : mas de Moutié (UTM : 31TEJ188467) (alt. 750 m) (SD) (15-VI-2002) ● Saint-André-de-Buèges : le Serre-Belle (UTM : 31TEJ5350155495) (alt. 200 m) (TL) (1-VIII-1984) ● Saint-Guilhem-le-Désert : les Lavagnes (UTM : 31TEJ427467) (alt. 500 m) (SD) (30-VI-2004).

Distribution : localisé et peu fréquent dans les étages subméditerranéens et mésoméditerranéens supérieurs, avec une nette tendance orophile : causse du Larzac, Massif de la Séranne, piémont de la Montagne Noire. A rechercher dans les Monts d'Espinouse. Absent de la plaine languedocienne.

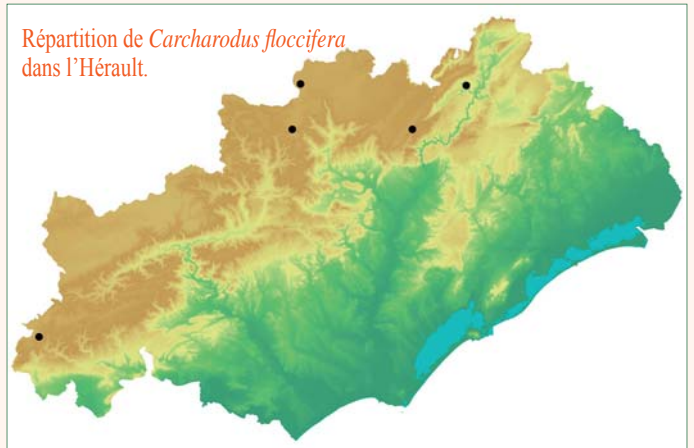
Biologie : vol de juin à août en 2 générations. Butine notamment *Eryngium campestre*. Plante-hôte : *Stachys officinalis*.

Habitats : landes sèches, garrigue basse, pelouses sèches et mésophiles en évitant les secteurs les plus xériques de basse-altitude.

Répartition altitudinale : 200 à 750 m.

Statut régional Déterminant strict
Statut national Préoccupation mineure (LC)
Statut européen Quasi menacée (NT)

Répartition de *Carcharodus floccifera* dans l'Hérault.

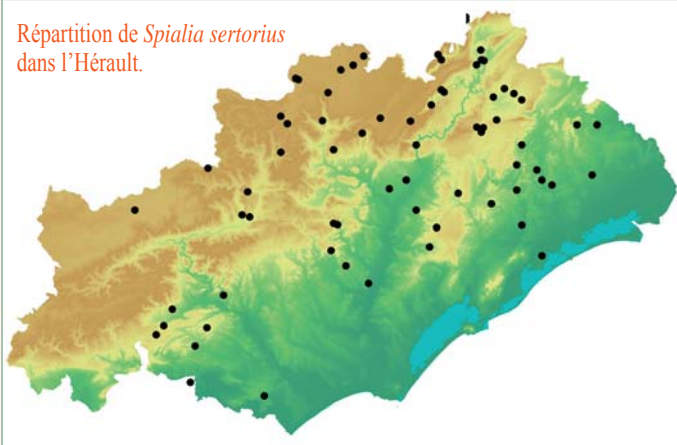


Statut conservatoire : vulnérable du fait de populations dispersées. Menacé par l'afforestation, la mise en culture des milieux prairiaux et des landes. Espèce discrète et vulnérable, aux densités de populations adultes faibles et pouvant être confondue avec les autres espèces de *Carcharodus*. Statut départemental cohérent avec les statuts régional et européen, moins avec le statut national.

SPIALIA SERTORIUS (HOFFMANNSEGG, 1804)

Données : Agones : la Rouvière (UTM : 31TEJ573614) (alt. 180 m) (23-VIII-2006) (SD) ● Aumelas : Serre Longue (UTM : 31TEJ471222) (alt. 110 m) (9-VII-2005) (SD) ● Bédarioux : causse de Nissegues (UTM : 31TEJ113281) (alt. 330 m) (SD) (21-VIII-2008) ● Brissac (31TEJ5649858496) (alt. 145 m) (ESSAYAN leg.) (15-IV-1997) ● Brissac : vallée du ruisseau des Combes (UTM : 31TEJ5798759328) (alt. 157 m) (SD) (26-V-2004) ● Brissac : les Combes-la Plaine (UTM : 31TEJ5759) (alt. 145 m) (SD) (30-V-2007) (SD) ● Buzignargues (UTM : 31TEJ8050046491) (alt. 60 m) (ESSAYAN leg.) (15-IV-1997) ● Cabrières : Pic de Vissounel (UTM : 31TEJ280268) (alt. 300 m) (SD) (9-V-2002) ● Cabrières : Pic de Vissou (UTM : 31TEJ2883426585) (alt. 223 m) (SD) (29-V-2005) ● Cambon-et-Salvergues : Espinouse (UTM : 31TDJ8849329500) (alt. 878 m) (TL) (2-VII-1988) ● Castries (UTM : 31TEJ7950036493) (alt. 55 m) (14-IV-1945) (PUYSÉGUR leg.) ● Causse-et-Veyran : Côte Longue (UTM : 31TEJ061126) (alt. 160 m) (7-V-2006) ● Caux : causse de Nizas (UTM : 31TEJ3018) (alt. 93 m) (SD) (16-V-2009) ● Clapiers (UTM : 31TEJ7149934492) (alt. 60 m) (TL) (12-IV-1982) ● Cazouls-les-Béziers : les Trois Tables (UTM : 31TEJ028061) (alt. 198 m) (7-V-2006) ● Creissan : les Amandiers (UTM : 31TEJ0049402491) (alt. 110 m) (1999, 2000) (LANG leg., LAUX, 2001) ● Gorniers : ruisseau de Villaret (UTM : 31TEJ488605) (alt. 340 m) (SD) (18/05/2003) ● Gorniers : Soutayrol (UTM : 31TEJ4950059496) (alt. 210 m) (TL) (25-VI-1984) ● Grabels (UTM : 31TEJ6449333499) (alt. 65 m) (10-V-1945, 31-VII-1970 : PUYSÉGUR leg.) (18-IV-1982, 10-VI-1984 : TL) ● Graissessac : col de Layrac (UTM : 31TEJ030378) (alt. 765 m) (27-VII-2003) (SD) ● Hérault (CREUZÉ DE LESSER, 1824) ● La Boissière : mas d'Agnès (UTM : 31TEJ528328) (alt. 160 m) (SD) (4-V-2003) ● La Tour-sur-Orb : Boussagues (UTM : 31TEJ109331) (alt. 250 m) (SD) (5-V-2002) ● La Vacquerie-et-Saint-Martin : l'Escalade (UTM : 31TEJ373478) (alt. 700 m) (SD) (22-VI-2002) ● Lagamas (UTM : 31TEJ4249535500) (alt. 98 m) (6-V-1894, 10-V-1884) (POUJADE leg., MNHN) ● Lavérune (UTM : 31TEJ6549726500) (alt. 30 m) (1-V-1968) (MAZEL leg.) ● Le Cros : Claux del Roc (UTM : 31TEJ2949857500) (alt. 715 m) (SD) (5-VII-2006) ● Les Matelles (UTM : 31TEJ6549442495) (alt. 100 m) (V-1983) (FOURNIER, 1984) ● Les Rives : les

Répartition de *Spialia sertorius*
dans l'Hérault.



Caumareilles (UTM : 31TEJ2049155807) (alt. 742 m) (22-VIII-2004) (SD) ● Les Rives : nord des Rives (UTM : 31TEJ210555) (alt. 750 m) (SD) (8-V-2003) ● Lespignan : Mercadie (UTM : 31TEH142925) (alt. 50 m) (SD) (25-VII-2007) ● Lunas : vallée de Veyrières (UTM : 31TEJ175410) (alt. 300 m) (SD) (28-IV-2002) ● Mas-de-Londres : le Gardiole (UTM : 31TEJ6049547490) (alt. 240 m) (1-VIII-2007) ● Montarnaud : garrigue de Tamarreau (UTM : 31TEJ594307) (alt. 130 m) (SD) (1-V-2008) ● Montferrier-sur-Lez : la Valette (UTM : 31TEJ694354) (alt. 90 m) (14-V-1944) (PUYSÉGUR leg.) ● "Garrigue et plaine" (PUYSÉGUR, 1954) ● Neffiès : Le Pioch Arras (UTM : 31TEJ275215) (alt. 230 m) (SD) (27-VII-2005) ● Nissan-lez-Enserune : Oppidum (UTM : 31TDH995952) (alt. 60 m) (SD) (29-IV-2007) ● Notre-Dame-de-Londres : Galache (UTM : 31TEJ620537) (alt. 200 m) (SD) (18-VII-2004) ● Notre-Dame-de-Londres : ravin des Arcs (UTM : 31TEJ598520) (alt. 160 m) (SD) (4-VI-2003) ● Pégairolles-de-l'Escalette : Aven de la Bastarde (UTM : 31TEJ269529) (alt. 730 m) (SD) (22-VIII-2004) ● Poujols : les Rials (UTM : 31TEJ258473) (alt. 300 m) (SD) (24-IV-2002) ● Roqueredonde : mas de Moutié (UTM : 31TEJ188467) (alt. 750 m) (SD) (15-VI-2002) ● Roqueredonde : plateau de Grezalles (UTM : 31TEJ175482) (alt. 720 m) (SD) (20-V-2002) ● Rouet : Saint-Étienne-de-Gabriac (UTM : 31TEJ6549451492) (alt. 216 m) (TL) (2-IV-1988) ● Rouet : Lamalou (UTM : 31TEJ639527) (alt. 190 m) (SD) (1-VIII-2007) ● Sorbs : ruisseau de Sorbs (UTM : 31TEJ340602) (alt. 500 m) (SD) (19-V-2002) ● Sorbs : vallée du ruisseau des Valachs (UTM : 31TEJ3194558428) (alt. 645 m) (24-V-2006, 30-VII-2006) (SD) ● Soumont : Travers de Besquio (UTM : 31TEJ280415) (alt. 350 m) (SD) (11-V-2002) ● Saint-André-de-Sangonis : Coussenas (UTM : 31TEJ391337) (alt. 78 m) (1968-1977) (TROKAY, 1979) ● Saint-Bauzille-de-la-Sylve (UTM : 31TEJ4449429493) (alt. 90 m) (21-V-1967) (MAZEL leg.) ● Saint-Bauzille-de-Montmel : bords de la Bénovie (UTM : 31TEJ7649946500) (alt. 120 m) (TL) (1-IV-1985) ● Saint-Chinian : Castelbouze (UTM : 31TDJ942065) (alt. 119 m) (SD) (7-V-2006) ● Saint-Clément (UTM : 31TEJ6849337493) (alt. 80 m) (17-V-1971) (PUYSÉGUR leg.) ● Saint-Gély-du-Fesc (UTM : 31TEJ6449338497) (alt. 120 m) (TL) (17-IV-1982, 23-IV-1982) ● Saint-Guilhem-le-Désert (UTM : 31TEJ449642499) (alt. 100 m) (1932) (DUMONT leg., coll. MNHN (11-V-1884) ● Saint-Guilhem-le-Désert : mas d'Aubert (UTM : 31TEJ433472) (alt. 550 m) (SD) (19-V-2000) ● Saint-Jean-de-Buèges (UTM : 31TEJ4949653498) (alt. 160 m) (V-1983) (FOURNIER, 1984) ● Saint-Jean-de-Buèges : les Canaus (UTM : 31TEJ4949653498) (alt. 160 m) (TL) (9-VI-1984) ● Saint-Jean-de-Buèges (UTM : 31TEJ4949653498) (alt. 160 m) (TL) (9-V-1988, 21-VI-1988) ● Saint-Jean-de-Buèges : gorges de la Buèges (UTM : 31TEJ500530) (alt. 160 m) (SD) (17-IV-2002) ● Saint-Martin-de-Londres : la Conque (UTM : 31TEJ543674) (alt. 220 m) (SD) (12-V-2002) ● Saint-Martin-de-Londres : route du domaine de Paillas (UTM : 31TEJ565460) (alt. 290 m) (SD) (12-VI-2002) ● Saint-Martin-de-Londres : Uglas (UTM : 31TEJ543680) (alt. 220 m) (SD) (12-V-2002) ● Saint-Privat : les Cans (UTM : 31TEJ337448) (alt. 430 m) (SD) (28-IV-2007) ● Vendémian : Rouveyrolles (UTM : 31TEJ485260) (alt. 160 m) (SD) (4-V-2003) ● Villemagne : Saint-Sauveur (UTM : 31TEJ098285) (alt. 190 m) (SD) (7-VIII-2002) ● Villeneuve-les-Maguelonne : l'Estagnol (UTM : 31TEJ6949920498) (alt. 7 m) (TL) (15-VI-1984) (2002) (DEMERGÈS, 2002) ● Villespassans : les Carignas (UTM : 31TDJ927047) (alt. 270 m) (SD) (7-V-2006) ● Villespassans : vallon du Pont de Brabet (UTM : 31TDJ959098) (alt. 205 m) (SD) (7-V-2006) ● Viols-en-Laval : les Roussières (UTM : 31TEJ574450) (alt. 250 m) (SD) (18-VII-2004) ● Viols-le-Fort : Caunas (UTM : 31TEJ578459) (alt. 249 m) (SD) (19/05/2007).

Distribution : fréquent et commun dans la zone de garrigue, des piémonts aux causses, aux étages méditerranéens et subméditerranéens. Observé ponctuellement dans les zones littorales et dans les Monts de l'Espinoise.

Biologie : vol d'avril à août en 2 générations. Butine *Cephalanthera* sp., *Centranthus lecoqii*,

Eryngium campestre, *Lavandula* sp., Dipsacaceae, *Carduus* sp.
Plante-hôte : *Sanguisorba minor*.

Statut régional –
Statut national Préoccupation mineure (LC)
Statut européen Préoccupation mineure (LC)

Habitats : pelouses et prairies mésoxérophiles, parcours substeppiques à Brachypodes, ourlets préforestiers, mesobromion, garrigue basse, végétation dunaire du littoral. Très fréquent sur le causse calcaire du Larzac. Semble absent des ripisylves, des zones forestières denses (notamment les maquis et des garrigues hautes) et des zones urbaines.

Nette préférence des substrats calcaires.

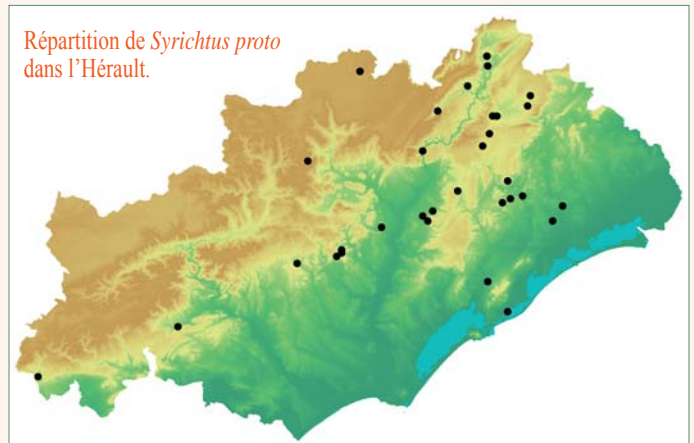
Répartition altitudinale : 7 à 878 m.

Statut conservatoire : non menacé globalement, populations stables. Statut départemental en accord avec les statuts national et européen.

SYRICHTUS PROTO (OCHSENHEIMER, 1808)

Données : Agones : la Rouvière (UTM : 31TEJ573614) (alt. 180 m) (chenille sur *Phlomis lychnitis*) (13-IV-2007) (SD) ● Agones : Valrac (UTM : 31TEJ573614) (alt. 180 m) (SD) (chenille sur *Phlomis lychnitis*) (29-IV-2007) ● Brissac : les Combes-la-Plaine (UTM : 31TEJ5759) (alt. 145 m) (SD) (chenille sur *Phlomis lychnitis*) (30-V-2007) ● Cabrières : la Rouquette (UTM : 31TEJ282228) (alt. 200 m) (SD) (27-VII-2005) ● Cabrières : Puech Haut (UTM : 31TEJ282222) (alt. 140 m) (SD) (26-V-2007) (chenille sur *Phlomis lychnitis*) ● Castelnaud-le-Lez (UTM : 31TEJ2750031493) (alt. 40 m) (14-VII-1947) (PUYSÉGUR leg.) ● Combaillaux (UTM : 31TEJ6149736492) (alt. 151 m) (3-IX-1971) (PUYSÉGUR leg.) ● Félines-Minervoises : plateau de la Plane (UTM : 31TDH6749797493) (alt. 160 m) (SD) (8-VII-2007) ● Frontignan : Gardiole (UTM : 31TEJ6149310490) (alt. 4 m) (TL) (30-VII-1984) ● Gigean : Gardiole (UTM : 31TEJ5750116497) (alt. 44 m) (TL) (13-IX-1984) ● Gignac : source du Théron (UTM : 31TEJ4630) (alt. 57 m) (SD) (19-IV-2008) (chenille sur *Phlomis lychnitis*) ● Grabels : Bel-Air (UTM : 31TEJ604321) (alt. 156 m) (15-IX-1944) (PUYSÉGUR leg.) ● Grabels (UTM : 31TEJ6449333499) (alt. 65 m) (31-VII-1970) (PUYSÉGUR leg.) ● Grabels : la Soucarède (UTM : 31TEJ620329) (alt. 65 m) (SD) (chenille sur *Phlomis lychnitis*) (1-V-2008) ● "Garrigue et plaine" (PUYSÉGUR, 1954) ● La Boissière (UTM : 31TEJ5150034497) (alt. 210 m) (TL) (VIII-1984) ● Lauroux : le Coulet (20-VIII-1969) (TROKAY leg., R. MAZEL, comm. pers.) ● La Viletelle (UTM : 31TEJ7049828494) (alt. 35 m) (GOUGIS leg., in MANIL, 2008) (11-VII-2008) ● Montpellier : environs (UTM : 31TEJ704284) (alt. 35 m) (date ?) (L'HOMME, 1923) ● Hérault (BERCE, 1867) = Nébian : les Cartairades (UTM : 31TEJ362272) (alt. 130 m) (SD) (8-V-2007) ● Neffiès : ravin de Font de la Garot (UTM : 31TEJ272215) (alt. 140 m) (SD) (chenille sur *Phlomis lychnitis*) (26-V-2007) ● Pégairolles-de-Buèges : sources de la Buèges (UTM : 31TEJ4750050495) (alt. 240 m) (TL) (1-VIII-1984) ● Roquessels : le Roc du Cayla (UTM : 31TEJ193201) (alt. 250 m) (SD) (27-VII-2005) ● Rouet : Saint-Étienne-de-Gabriac (UTM : 31TEJ6549451492) (alt. 216 m) (TL) (10-X-1999) ● Rouet : gué de la Liguère (UTM : 31TEJ660535) (alt. 216 m) (SD) (1-VIII-2007) ● Sorbs : vallée du ruisseau des Valachs (UTM : 31TEJ3194558428) (alt. 645 m) (SD) (30-VII-2006) (SD) ● Saint-André-de-Buèges : le Serre-Belle (UTM : 31TEJ5350155495) (alt. 200 m) (TL) (1-VIII-1984) ● Saint-Bauzille-de-la-Sylve : Puech Crochu (UTM : 31TEJ4528) (alt. 90 m) (SD) (11-VII-2007) ● Saint-Bauzille-de-la-Sylve (UTM : 31TEJ4449429493) (alt. 90 m) (VIII-1963) (MAZEL leg.) ● Saint-Chinian (UTM : 31TDJ9549907490) (alt. 119 m) (SD) (chenille sur *Phlomis lychnitis*) (4-V-2008) ● Saint-Guilhem-le-Désert : les Lavagnes (UTM :

Répartition de *Syrichthus proto*
dans l'Hérault.



31TEJ4449642499) (alt. 500 m) (FAVRETTO leg.) (23-V-2009) ● Saint-Guilhem-le-Désert (UTM : 31TEJ4449642499) (alt. 100 m) (TL) (18-IX-1988) ● Saint-Martin-de-Londres : sortie sud du bourg par D32, terrain militaire (UTM : 31TEJ5849749494) (alt. 200 m) (SERRURIER leg.) (31-VIII-2001) ● Saint-Martin-de-Londres : les Parras (UTM : 31TEJ5933749471) (alt. 200 m) (SD) (27-IV-2008 (chenille sur *Phlomis* sp., 3-IX-2008) ● Vendémian (UTM : 31TEJ7049828494) (alt. 127 m.) (4-IX-2006) (SD) ● Viols-le-Fort : Caunas (UTM : 31TEJ578459) (alt. 249 m) (SD) 19-V-2007) ● Viols-le-Fort : les Matelettes (UTM : 31TEJ5649643490) (alt. 249 m) (SERRURIER leg.) (31-VIII-2001).

Distribution : abondant et répandu partout en zone de garrigue aux étages mésoméditerranéen et plus localement subméditerranéen (Massif de la Serranne, garrigues situées au nord et à l'ouest de Montpellier). Plus rare dans le sud-ouest du département. Absent de la Montagne Noire et de la zone littorale. Atteint localement l'extrémité méridionale du causse du Larzac.

Biologie : vol de juillet à octobre en une génération. Butine les Dipsacaceae.
Plante-hôte : *Phlomis lychnitis* (la chenille est facilement observée au printemps sur le terrain par l'abri formé entre les feuilles de *Phlomis*).

Habitats : pelouses xérophiles, garrigues, pelouses à Brachypodes. Non retrouvé des zones de maquis. Nette préférence calcicole.
Répartition altitudinale : 4 à 655 m.

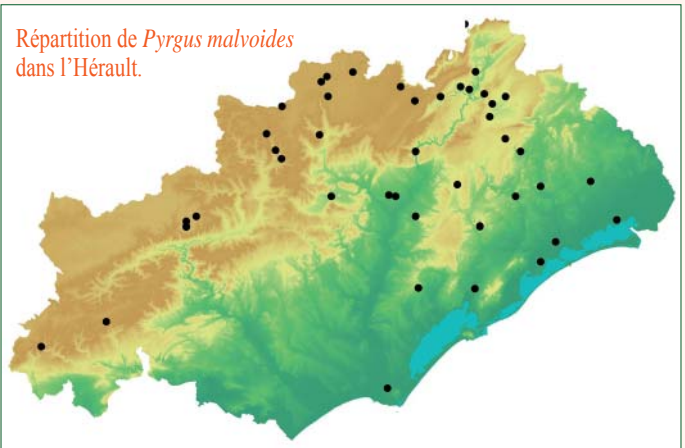
Statut conservatoire : non menacé à l'échelle de la région. Localement sensible à la fermeture des milieux, à l'afforestation...

Statut régional –
Statut national Préoccupation mineure (LC)
Statut européen Préoccupation mineure (LC)

Commentaire : la sous-espèce présente en France est la ssp. *aragonensis* Sagarra, 1927 (LERAUT, 1997). Statut départemental en accord avec les statuts national et européen.

PYRGUS MALVOIDES ELWES & EDWARDS, 1897

Données : Brissac : Combe Pluvieuse (UTM : 31TEJ582540) (alt. 230 m) (SD) (12-V-2002) ● Brissac (UTM : 31TEJ5649858496) (alt. 145 m) (ESSAYAN leg.) (15-IV-1997) ● Castries : Pont des Tourilles (UTM : 31TEJ7950036493) (alt. 55 m) (TL) (9-X-1999) ● Cassagnoles : Pic Suzadou (UTM : 31TDJ6949403493) (alt. 720 m) (ESSAYAN leg.) (7-VIII-1998) ● Cazeville : Seuilles (UTM : 31TEJ624450) (alt. 240 m) (SD) (24-VI-2007) ● Clermont-l'Hérault : la Roque (UTM : 31TEJ2733) (alt. 150 m) (SD) 15-IV-2007, 28-IV-2007) ● "Garrigue et plaine" (PUYSEUR, 1954) ● Grabels (UTM : 31TEJ6449333499) (alt. 65 m) (TL) 10-VI-1984) ● Hérault (CREUZÉ DE LESSER, 1824) ● Joncels : chemin du Moulin (UTM : 31TEJ163427) (alt. 320 m) (SD) (28-IV-2002) ● Joncels : Plo de Cambre (UTM : 31TEJ145460) (alt. 620 m) (20-V-2002) (SD) ● La Boissière : D27-E3-les Blaquières (UTM : 31TEJ528358) (alt. 160 m) (SD) (15-V-2009) ● Lattes (UTM : 31TEJ7249524495) (alt. 3 m) (SD) (31-III-1957) (PUYSEUR leg.) ● Lauroux : les Condamines (UTM : 31TEJ251458) (alt. 200 m) (SD) (13-IV-2000) ● Le Caylar (UTM : 31TEJ2550056494) (alt. 760 m) (TL) (15-V-1999) ● Le Caylar : la Mouisse (UTM : 31TEJ2663657537) (alt. 767 m) (SD) (20-VI-2004) ● Les Matelles (UTM : 31TEJ6549442495) (alt. 100 m) (V-1983) (FOURNIER, 1984) ● Lunas : vallée de Veyrières (UTM : 31TEJ175410) (alt. 300 m) (SD) (28-IV-2002) ● Mas-de-Londres : vallée du ruisseau du Lamalou (UTM : 31TEJ5634215093) (alt. 180 m) (SD) (14-IV-2004) ● Mauguio : mas des Pauvres (UTM : 31TEJ847287) (alt. 6 m) (SD) (13-VIII-2008) ● Montferrier-sur-Lez : quartier Boudet (UTM : 31TEJ694354) (alt. 90 m) (6-V-1945) (PUYSEUR leg.) ● Notre-Dame-de-Londres (UTM : 31TEJ6249953496) (alt. 192 m) (ESSAYAN leg.) (15-IV-1997) ● Notre-Dame-de-Londres : ravin des Arcs (UTM : 31TEJ598520) (alt. 160 m) (SD) (4-VI-2003) ● Pignan : ruisseau de Révirades (UTM : 31TEJ573275) (alt. 40 m) (SD) (1-V-2003) ● Roqueredonde : Furou (UTM : 31TEJ176515) (alt. 540 m) (SD) (8-V-2003) ● Rosis : le Caroux (UTM : 31TEJ0050029490) (alt. 770 m) (TL) (19-VI-1988) ● Rosis : le Caroux (UTM : 31TDJ9827) (alt. 1100 m) (SD) (29-V-2002) ● Sorbs : vallée du ruisseau des Valachs (UTM : 31TEJ3194558428) (alt. 645 m) (SD) (24-V-2006) ● Saint-André-de-Buèges : bords de l'Hérault (UTM : 31TEJ552549) (alt. 190 m) (SD) (28-V-2003) ● Saint-André-de-Buèges : le Serre-Belle (UTM : 31TEJ5350155495) (alt. 200 m) (TL) (27-IV-1984) ● Saint-André-de-Sangonis : Coussenas (UTM : 31TEJ391337) (alt. 178 m) (1968-1977) (TROKAY, 1979) ● Saint-André-de-Sangonis : jardins de Fons Bezombes (UTM : 31TEJ4050033500) (alt. 171 m) (SD) (15-IV-2007) ● Saint-Bauzille-de-la-Sylve (UTM : 31TEJ4449429493) (14-V-1969) (MAZEL leg.) ● Saint-Félix-de-l'Hérault : route de Camp (UTM : 31TEJ268535) (alt. 760 m) (SD) 11-VI-2003) ● Saint-Guilhem-le-Désert



(UTM : 31TEJ4449642499) (alt. 100 m) (5-VIII-1950, 4-VIII-1951) (LUCAS leg., coll. MNHN) ● Saint-Jean-de-Buèges (UTM : 31TEJ4949653498) (alt. 160 m) (TL) (10-V-1988) ● Saint-Jean-de-Buèges : les Canaus (UTM : 31TEJ4949653498) (alt. 160 m) (27-IV-1984) ● Saint-Jean-de-Minervois : la Cahulette (UTM : 31TDJ8208) (alt. 600 m) (SD) (30/07/2008) ● Saint-Martin-de-Londres : les Parras (UTM : 31TEJ5933749471) (alt. 200 m) (SD) (21-IV-2004) ● Saint-Martin-de-Londres : Uglas (UTM : 31TEJ543680) (alt. 220 m) (SD) (12-V-2002) ● Saint-Maurice-Navacelles (UTM : 31TEJ4150055498) (alt. 580 m) (16-IV-1997) (ESSAYAN leg.) ● Saint-Maurice-Navacelles : Clos Plos (UTM : 31TEJ443526) (alt. 530 m) (SD) (20-V-2004) ● Saint-Pons-de-Mauchiens (UTM : 31TEJ450152) (alt. 100 m) (SD) (22-III-2009) ● Vias : l'Estagnol (UTM : 31TEH888951) (alt. 10 m) (SD) (23-IV-2008) ● Villeneuve-les-Maguelonne : étang de l'Estagnol (UTM : 31TEJ6949920498) (alt. 7 m) (2002) (DEMERGÉS, 2002).

Distribution : répandu partout du littoral à la Montagne Noire et au Larzac. Semble peu présent dans le sud-ouest du département.

Biologie : vol de mi-mars à octobre en 2 générations. Butine notamment *Centhratus* sp.
Plante-hôte : *Potentilla* sp.

Statut régional –
Statut national Préoccupation mineure (LC)
Statut européen Préoccupation mineure (LC)

Habitats : prairies, pelouses sèches, landes et garrigue basse, mesobromion, friche, terrasses à badasses, marais et prés salés. Plus fréquent sur substrat calcaire.
Répartition altitudinale : 3 à 1100 m.

Statut conservatoire : non menacé à l'échelle du département. Populations globalement stables. Statut départemental en accord avec les statuts national et européen.

PYRGUS ARMORICANUS OBERTHÜR, 1910

Données : Hérault (PUYSEUR, 1954 ; LAFRANCHIS, 2000).

Distribution : ?

Biologie : vol de mai à septembre.
Plante-hôte : *Potentilla* sp. (LAFRANCHIS, 2000).

Statut régional –
Statut national Préoccupation mineure (LC)
Statut européen Préoccupation mineure (LC)

Habitat(s) : ?

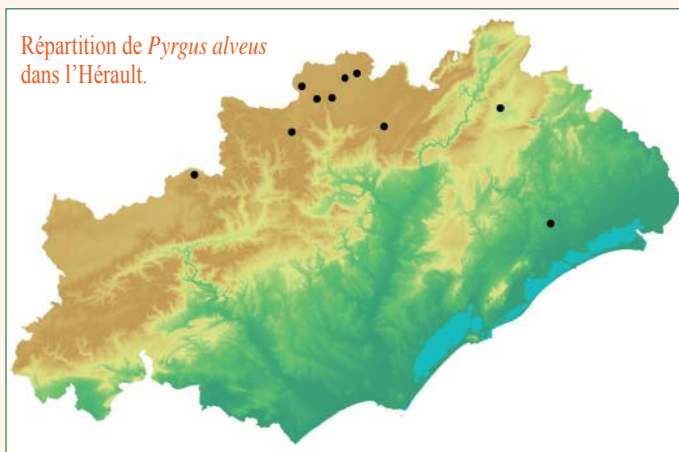
Statut conservatoire et commentaire : la présence de cette espèce dans l'Hérault est à confirmer, d'autant que nous n'avons pas trouvé d'exemplaires dans la collection PUYSEUR.

PYRGUS ALVEUS (HÜBNER, [1803])

Données : La Vacquerie-et-Saint-Martin-de-Castries : l'Escalade (UTM : 31TEJ373478)

(alt. 700 m) (SD) (22-VI-2002) (prép. gen. n° 1208, 1 femelle) ● Le Cros : Claux del Roc (UTM : 31TEJ2949857500) (alt. 715 m) (SD) (5-VII-2006) (prép. gen. n° 1223, 1 mâle) ● Les Rives : Caumareilles (UTM : 31TEJ208558) (alt. 730 m) (SD) (30-VII-2006) ● Hérault (CREUZÉ DE LESSER, 1824 ; DE JONG, 1972) ● Notre-Dame-de-Londres : Pont de Bonette Rouge (UTM : 31TEJ6051) (alt. 192 m) (SD) (24-VI-2007) ● Roqueredonde : mas de Moutié (UTM : 31TEJ188467) (alt. 750 m) (SD) (15-VI-2002) (prép. gen. n° 843, 1 mâle) ● Sorbs : vallée du ruisseau des Valachs (UTM : 31TEJ3194558428) (alt. 645 m) (SD) (24-V-2007) ● Saint-Félix-de-l'Hérault : route de Camp (UTM : 31TEJ268535) (alt. 760 m) (SD) (11-VI-2003) (prép. gen. n° 1216, 1 mâle) ● Saint-Félix-de-l'Hérault : vallée de la Lergue (UTM : 31TEJ238533) (alt. 620 m) (SD) (16-VII-2003) (prép. gen. n° 1226, 1 femelle) ● Saint-Geniès-de-Varensal : Albès (UTM : 31TDJ994382) (alt. 800 m) (SD) (21-VIII-2002) (prép. gen. n° 862, 1 femelle).

Distribution : assez commun sur le causse du Larzac et sur les piémonts du Larzac,



des Monts d'Orb et des Monts de l'Espinouse (enclave calcaire). Sur substrat calcaire uniquement.

Biologie : vol de fin mai à août en une génération.

Plante-hôte : *Helianthemum vulgare*.

Statut régional –

Statut national Préoccupation mineure (LC)

Statut européen Préoccupation mineure (LC)

Habitat : pelouses sèches des étages subméditerranéen et méditerranéen supérieur avec une tendance orophile marquée.

Répartition altitudinale : 600 à 800 m (une seule station à basse altitude à 192 m).

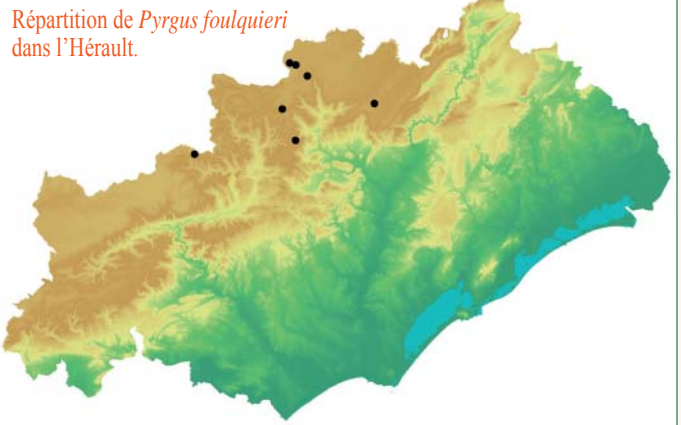
Statut conservatoire : peu menacé sur le causse du Larzac, plus localisé ailleurs (bassin de Saint-Martin-de-Londres). Menacé par l'abandon du pâturage extensif. Le statut départemental est difficile à définir, tant la situation est hétérogène selon les secteurs. Peu menacé à l'échelon départemental mais très localisé et vulnérable à basse altitude.

Commentaire : la sous-espèce présente dans l'Hérault est la sous-espèce *accretus* (Verity, 1925), considérée par certains auteurs comme une bonne espèce (RENNER, 1991).

PYRGUS FOULQUIERI (OBERTHÜR, 1910)

Données : La Vacquerie-et-Saint-Martin-de-Castries : l'Escalade (UTM : 31TEJ373478) (alt. 700 m) (SD) (16-VII-2008) ● Lauroux : Labeil (UTM : 31TEJ2149340498) (6-VIII-1968) (TROKAY leg., (prép. gen. MAZEL « Pg 53 », 1 mâle) ● Les Rives : les Caumareilles (UTM : 31TEJ2031755949) (alt. 750 m) (SD) (22-VIII-2004) (prép. gen. n° 1231, 1 mâle) ● Les Rives : Barascudes (UTM : 31TEJ215555) (alt. 720 m) (SD) (6-VII-2003) ● Roqueredonde : mas de Moutié (UTM : 31TEJ188467) (alt. 750 m) (SD) (20-VII-2005) ● Saint-Félix-de-l'Hérault : vallée de la Lergue (UTM : 31TEJ238533) (alt. 620 m) (SD) (16-VII-2003) (prép. gen. n° 1236) ● Saint-Geniès-de-Varensal : Combe Cave (UTM : 31TEJ013377) (alt. 900 m) (SD) (31-VII-2003) (prép. gen. n° 1220, 1 mâle).

Distribution : assez commun sur le causse du Larzac et localement sur les avants-monts.



Non observé dans les garrigues des environs de Montpellier. Uniquement sur substrat calcaire. Tendance orophile.

Biologie : vol de juillet à août en une génération.

Plante-hôte : *Helianthemum nummularium*.

Statut régional –

Statut national Préoccupation mineure (LC)

Statut européen Préoccupation mineure (LC)

Habitat : pelouses sèches de l'étage subméditerranéen.

Répartition altitudinale : 620 à 900 m.

Statut conservatoire : assez localisé en dehors du Larzac où il est vulnérable du fait des stations peu nombreuses et dispersées (comme l'isolat de Saint-Geniès). Sensible à l'afforestation.

Répartition, habitat et biologie très proches de *Pyrgus alveus*. Statut départemental en accord avec les statuts national et européen.

PYRGUS SERRATULAE (RAMBUR, [1839])

Données : Cambon-et-Salvergues : les Taillades (UTM : 31TDJ907318) (alt. 1080 m) (SD) (2-VII-2005) ● Cambon-et-Salvergues : Salvergues (UTM : 31TDJ927305) (alt. 970 m) (SD) (26-VI-2002).

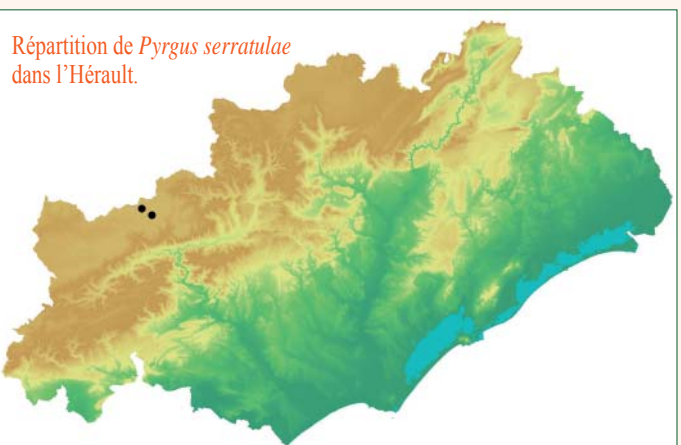
Distribution : Localisé sur les Monts d'Espinouse.

Biologie : vol de mi-juin à mi-juillet en une génération. Plante-hôte : *Potentilla* sp.

Statut régional –

Statut national Préoccupation mineure (LC)

Statut européen Préoccupation mineure (LC)



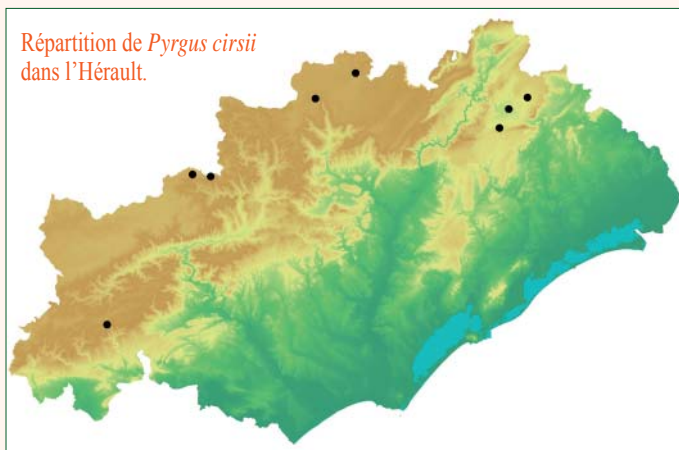
Habitats : landes et prairies mésohygrophiles de l'étage montagnard. Uniquement sur secteur cristallin.

Répartition altitudinale : 970 à 1080 m.

Statut conservatoire : vulnérable et menacé par l'enrésinement, le surpâturage. Statut départemental non cohérent avec les statuts régional et européen.

PYRGUS CIRSIII (RAMBUR, [1839])

Données : Graissessac : col de Layrac (UTM : 31TEJ030378) (alt. 765 m) (SD) (27-VII-2003) ● Mas-de-Londres : le Gardiole (UTM : 31TEJ6049547490) (alt. 240 m) (SD) (1-VIII-2007) ● Notre-Dame-de-Londres : Biranquies (UTM : 31TEJ623512) (alt. 210 m) (SD) (3-IX-2008) ● Rouet : gué de la Liguère (UTM : 31TEJ660535) (alt. 216 m) (SD) (1-VIII-2007) ● Sorbs : vallée du ruisseau des Valachs (UTM : 31TEJ3194558428) (alt. 645 m) (SD) (29-VIII-2004) (prép. gen. n° 1237, 1 mâle) ● Saint-Félix-de-l'Hérès : vallée de la Lergue (UTM : 31TEJ238533) (alt. 620 m) (16-VII-2003) (SD) ● Saint-Geniès-de-Varensal : Albès (UTM : 31TDJ994382) (alt. 800 m) (SD) (21-VIII-2002) (prép. gen. n° 1221, 1 mâle) ● Saint-Jean-de-Minervois : la Cahulette (UTM : 31TDJ8208) (alt. 600 m) (SD) (30-VII-2008) ● « Hérault » (PUYSÉGUR, 1954) [non retrouvé dans la collection Puysegur].



Distribution : essentiellement à l'étage subméditerranéen et mésoméditerranéen supérieur dans le nord du département : causse du Larzac, garrigues du bassin de Saint-Martin-de-Londres, Minervois, piémont des Monts d'Espinouse. Absent de la plaine viticole et du littoral. Préférence calcicole nette.

Biologie : vol de juillet à août en une génération.

Plante-hôte : *Potentilla* sp.

Statut régional –

Statut national Quasi menacé (NT)

Statut européen Vulnérable (Vu)

Habitat : pelouses sèches calcicoles à Buis. Butine *Origanum vulgare*, les Dipsacacées... Répartition altitudinale : 210 à 800 m.

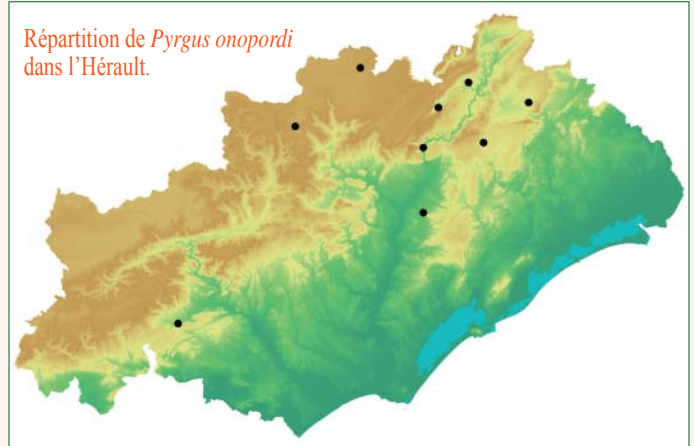
Statut conservatoire : assez localisé (moins d'une dizaine de stations dans le département) et vulnérable. Menacé par l'afforestation et l'abandon des pratiques agropastorales extensives. Statut départemental en accord avec le statut national mais pas avec le statut régional.

PYRGUS ONOPORDI (RAMBUR, [1839])

Données : Aumelas (IX-2011) (TL) ● Lunas : ruisseau de Vasplongues (UTM : 31TEJ16848402) (alt. 400 m) (SD) (31-VII-2003) (prép. gen. n° 1235) ● Pégariolles-de-Buèges (UTM : 31TEJ4750050495) (alt. 240 m) (TL) (16-VI-1984) ● Roqueredonde : mas de Moutié (UTM : 31TEJ188467) (alt. 750 m) (SD) (20-VII-2005) (prép. gen. n° 1210) ● Rouet : à l'ouest du Fesq (UTM : 31TEJ6549451492) (alt. 216 m) (TL) (10-X-1999) ● Sorbs : vallée du ruisseau des Valachs (UTM : 31TEJ3194558428) (alt. 645 m) (SD) (30-VII-2006) (prép. gen. n° 1213) ● Saint-André-de-Buèges : le Serre-Belle (UTM : 31TEJ5350155495) (alt. 200 m) (TL) (16-VI-1984) ● Saint-Bauzille-de-la-Sylve (UTM : 31TEJ4449429493) (VIII-1963) (MAZEL leg., prép. gen. "Pg 57", 1 mâle) ● Saint-Chinian (UTM : 31TDJ9549907490)

(alt. 119 m) (16-V-1948) (CROZES leg., coll. MNHN) ● Saint-Guilhem-le-Désert (UTM : 31TEJ4449642499) (alt. 100 m) (LUCAS leg., coll. MNHN) ● Viols-le-Fort : Les Matelettes (UTM : 31TEJ5649643490) (alt. 249 m) (SERRURIER leg.) (31-VIII-2001).

Répartition de *Pyrgus onopordi* dans l'Hérault.



Distribution : assez commun dans le massif de la Serranne, la Montagne de la Moure, dans la vallée de la Buèges et au nord de Montpellier, contreforts du Larzac. A retrouver dans l'ouest du département.

Biologie : vol de mai à octobre en 2 à 3 générations. Plante-hôte : *Potentilla* sp.

Statut régional –

Statut national Préoccupation mineure (LC)

Statut européen Préoccupation mineure (LC)

Habitat : pelouses sèches calcicoles de l'étage mésoméditerranéen.

Répartition altitudinale : 100 à 750 m.

Statut conservatoire : vulnérable du fait de sa distribution localisée et liée aux milieux ouverts entretenus par le pâturage. En régression à l'échelle du département. Statut départemental en accord avec les statuts régional, national et européen.

PYRGUS CARTHAMI (HÜBNER, [1813])

Données : Brissac : les Combes-la Plaine (UTM : 31TEJ5759) (alt. 145 m) (30-V-2007) (SD) ● Cambon-et-Salvergues : Pas de la Lauze (UTM : 31TDJ964325) (alt. 1100 m) (SD) (26-VI-2002) ● Grabels (UTM : 31TEJ6449333499) (alt. 65 m) (PUYSÉGUR leg.) ● La Vacquerie-et-Saint-Martin-de-Castries : Cantercel (UTM : 31TEJ372468) (alt. 700 m) (SD) (22-VI-2005) ● Lauroux : le Coulet (UTM : 31TEJ2149340498) (29-VI-1974) (Troky leg., prép. gen. MAZEL n° "Pg 52", 1 femelle) ● Les Matelles (UTM : 31TEJ6549442495) (alt. 100 m) (V-1983) (FOURNIER, 1984) ● « Garrigue et plaine » (PUYSÉGUR, 1954) ● Notre-Dame-de-Londres : ravin des Arcs (UTM : 31TEJ598520) (alt. 160 m) (SD) (4-VI-2003) ● Roqueredonde : mas de Moutié (UTM : 31TEJ187474) (alt. 730 m) (SD) (15-VI-2002) ● Sorbs : vallée du ruisseau des Valachs (UTM : 31TEJ3194558428) (alt. 645 m) (SD) (24-V-2006) ● Soubès : route forestière d'Autignac (UTM : 31TEJ294498) (alt. 740 m) (SD) (1-VI-2003) ● Saint-Félix-de-l'Hérès : route de Camp (UTM : 31TEJ268535) (alt. 760 m) (SD) (11-VI-2003) ● Saint-Gély-du-Fesc (UTM : 31TEJ6449338497) (alt. 120 m) (sans date) (PUYSÉGUR leg.) ● Saint-Maurice-Navacelles : la Prunarède (UTM : 31TEJ4056) (alt. 580 m) (SD) (12-VI-2007) ● Saint-Saturnin (UTM : 31TEJ3849538497) (alt. 160 m) (9-V-1884) (POUJADE leg., coll. MNHN).

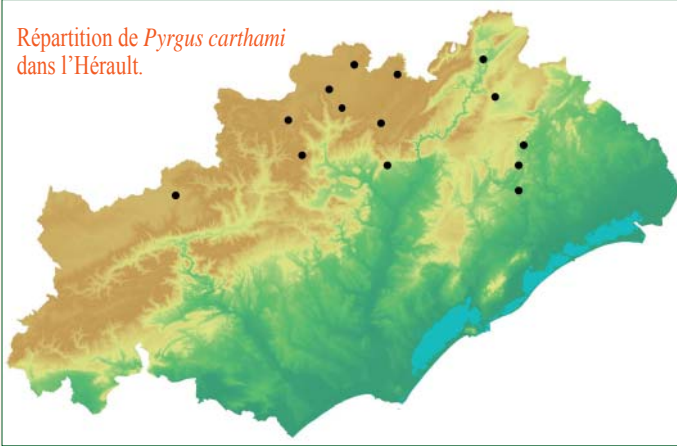
Distribution : fréquent sur la causse du Larzac, peu commun dans le secteur du bassin de Saint-Martin-de-Londres ; citations anciennes des garrigues aux environs de Montpellier. Observé ponctuellement en bordure de la Montagne Noire. Absent du sud-ouest du département et du littoral. Semble éviter les secteurs les plus xériques du département.

Biologie : vol de mai à juin en une génération.

Plante-hôte : *Potentilla* sp.

Habitats : pelouses méso- et xérophytes, mesobromion, garrigues. Nette préférence du substrat calcaire.

Répartition altitudinale : 100 à 1100 m.

Répartition de *Pyrgus carthami* dans l'Hérault.

Statut régional –
Statut national Préoccupation mineure (LC)
Statut européen Préoccupation mineure (LC)

Statut conservatoire : les populations du causse du Larzac sont relativement abondantes. En régression à basse altitude. Les stations proches de Montpellier n'ont pas été observées récemment (disparues ?). Menacé par l'abandon des pratiques agropastorales. Statut départemental hétérogène (peu menacé sur le causse du Larzac, en forte régression (disparu ?) dans les zones de garrigues).

PYRGUS SIDAE (ESPER, 1784)

Statut régional Déterminant strict
Statut national Préoccupation mineure (LC)
Statut européen Préoccupation mineure (LC)

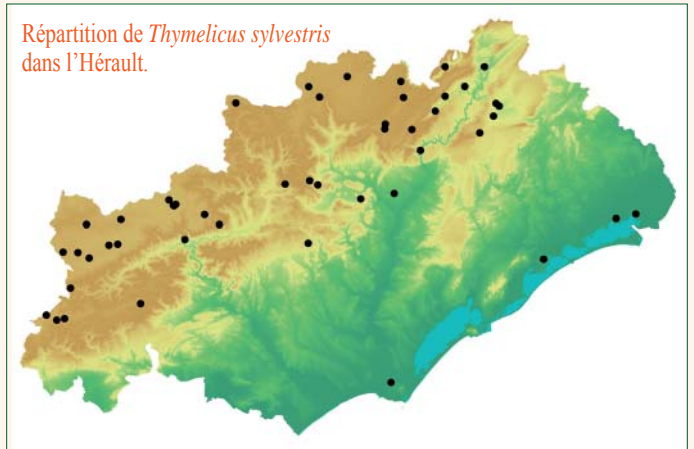
Données : « Hérault » (HIGGINS, 1971 ; DE JONG, 1972).

Statut conservatoire et commentaire : aucune citation récente. Les citations de HIGGINS n'ont jamais pu être confirmées. La mention après 1980 (DELMAS et MAECHLER, 1999 et 2006) par Bruno SERRURIER est à supprimer. Espèce disparue de l'Hérault ?

THYMELICUS SYLVESTRIS (PODA, 1761)

Données : Agde : Réserve naturelle du Bagnas (UTM : 31TEH3849895492) (alt. 7 m) (DEMERGÈS, 2002) ● Brissac : les Combes-la Plaine (UTM : 31TEJ5759) (alt. 145 m) (SD) (30-V-2007) ● Cambon-et-Salvergues : la Gorge (UTM : 31TDJ932324) (alt. 1000 m) (SD) (14-VIII-2005) ● Cambon-et-Salvergues : ruisseau de Cazalous (UTM : 31TDJ941313) (alt. 980 m) (SD) (25-VI-2003) ● Cambon-et-Salvergues : Foumendouyre (UTM : 31TDJ942312) (alt. 878 m) (SD) (25-VI-2003, 25-VIII-2007) ● Ceilhes-et-Rocozels : l'Estrade (UTM : 31TEJ068521) (alt. 570 m) (SD) (8-VI-2003) ● Ceilhes-et-Rocozels (UTM : 31TEJ4449642499) (alt. 440 m) (VI-2005) (TRAMBOUZE leg., voir site web : <http://www.obs.u-bordeaux1/planetologie/dobrijevic/Naturalisme/Papillons>) ● Combes : les Broutades (UTM : 31TEJ0349527492) (alt. 500 m) (TL) (19-VI-1985) ● Courniou : Sabo (UTM : 31TDJ732146) (alt. 362 m) (SD) (8-VII-2007) ● Dio-et-Valquières : Les Piochs (UTM : 31TEJ168356) (alt. 590 m) (SD) (16-VI-2007) ● Ferrals-les-Montagnes : Plo de Bouzigues (UTM : 31TDJ720084) (alt. 800 m) (SD) (8-VII-2007) ● Ferrals-les-Montagnes : Peyrefiche (UTM : 31TDJ704081) (alt. 590 m) (SD) (8-VII-2007) ● Ferrals-les-Montagnes : Calvet (UTM : 31TDJ683091) (alt. 790 m) (SD) (18-VII-2006) ● Fraisse-sur-Agout : l'Adrech (UTM : 31TDJ828235) (alt. 1000 m) (SD) (21-VII-2002) ● Fraisse-sur-Agout : zone touristique proche du village (UTM : 31TDJ8349628499) (alt. 770 m) (15-VII-1995) (SAVOUREY, 2005) ● Fraisse-sur-Agout : Salvergues (UTM : 31TDJ8349628499) (alt. 1160 m) (17-VII-1995) (SAVOUREY, 2005) ● Fraisse-sur-Agout : col de Fontfroide (UTM : 31TDJ8349628499) (alt. 1160 m) (17-VII-1995) (SAVOUREY, 2005) ● Gorniers : Soutayrol (UTM : 31TEJ4950059496) (alt. 210 m) (TL) (25-VI-1984) ● Hérault (CREUZÉ DE LESSER, 1824) ● La Salvetat-sur-Agout : Saut de Vésole (UTM : 31TDJ7649627499) (alt. 689 m) (15-VII-1995) (SAVOUREY, 2005) ● La Vacquerie-et-Saint-Martin-de-Castries : l'Escalade (UTM : 31TEJ373478) (alt. 700 m) (SD) (22-VI-2002) ● La Vacquerie-et-Saint-Martin-de-Castries : Cantercel (UTM : 31TEJ372468) (alt. 700 m) (SD) (22-VI-2005) ● Lavalette : les Courtinals (UTM : 31TEJ218363) (alt. 300 m) (SD) (16-VI-2007) ● Le Cros : Claux del Roc (UTM : 31TEJ2949857500) (alt.

715 m) (SD) (5-VII-2006) ● Le Soulié : la Resse (UTM : 31TDJ770207) (alt. 870 m) (26-VII-2006) (SD) ● Le Soulié : le Soulié-Bas (UTM : 31TDJ747218) (alt. 880 m) (26-VII-2006) (SD) ● Le Soulié : vallée de la Sème (UTM : 31TDJ717219) (alt. 825 m) (SD) (10-VIII-2008) ● Le Soulié : Lignières-basses (UTM : 31TDJ810233) (alt. 930 m) (SD) (2-VIII-2003) ● Les Rives : Barascude (UTM : 31TEJ216554) (alt. 750 m) (SD) (17-VII-2002) ● Mauguio : Petrusse-le-Vieux (UTM : 31TEJ842286) (alt. 6 m) (SD) (3-V-2006) ● Mons : Gorges d'Héric (UTM : 31TDJ9649524493) (alt. 240 m) (20-VII-1995) (SAVOUREY, 2005) ● Montesquieu : la Capelle (UTM : 31TEJ215237) (alt. 350 m) (SD) (9-VI-2002) ● Notre-Dame-de-Londres : ravin des Arcs (UTM : 31TEJ598520) (alt. 160 m) (SD) (4-VI-2003) ● Notre-Dame-de-Londres : pont de Bonette Rouge (UTM : 31TEJ6051) (alt. 192 m) (SD) (19-V-2007) ● Octon : causse de Toucas (UTM : 31TEJ2335) (alt. 300 m) (SD) (16-VI-2007) ● Pardailhan : la Louvière (UTM : 31TDJ8750011498) (alt. 540 m) (ESSAYAN leg.) (12-VII-1999) ● Pérols : les Cabanes (UTM : 31TEJ882295) (alt. 2 m) (3-V-2006) (SD) ● Rosis : Douch au col de l'Airole (UTM : 31TEJ0029) (alt. 770 m) (SD) (20-VII-2002) ● Saint-André-de-Buèges : le Serre-Belle (UTM : 31TEJ5350155495) (alt. 200 m) (TL) (16-VI-1984, 27-VI-1984) ● Saint-André-de-Sangonis : Coussenas (UTM : 31TEJ391337) (alt. 78 m) (1968-1977) (TROKAY, 1979) ● Saint-Félix-de-l'Hérault : vallée de la Lergue (UTM : 31TEJ238533) (alt. 620 m) (SD) (16-VII-2003) ● Saint-Guilhem-le-Désert : les Lavagnes (UTM : 31TEJ427467) (alt. 100 m) (SD) (30-VI-2004) ● Saint-Guilhem-le-Désert : vallée de l'Hérault (UTM : 31TEJ485844) (alt. 90 m) (SD) (29-VI-2002) ● Saint-Guilhem-le-Désert : les Piochs (UTM : 31TEJ4450042500) (alt. 600 m) (SD) (27-VI-1994) ● Saint-Jean-de-Buèges (UTM : 31TEJ4949653498) (alt. 160 m) (TL) (21-VI-1988) ● Saint-Martin-de-Londres : route du domaine de Paillas (UTM : 31TEJ565460) (alt. 290 m) (SD) (12-VI-2002) ● Saint-Martin-de-Londres : les Parras (UTM : 31TEJ5933749471) (alt. 200 m) (SD) (7-VII-2004) ● Saint-Maurice-Navacelles : Bourboulène (UTM : 31TEJ410532) (alt. 580 m) (SD) (16-VII-2008) ● Saint-Maurice-Navacelles : la Prunarède (UTM : 31TEJ4056) (alt. 580 m) (SD) (12-VI-2007) ● Saint-Maurice-Navacelles : les Coucelles (UTM : 31TEJ4056) (alt. 580 m) (SD) (12-VI-2007) ● Villeneuve-les-Maguelonne : étang de l'Estagnol (UTM : 31TEJ6949920498) (alt. 7 m) (2002) (DEMERGÈS, 2002) (TL) (22-VI-1984) ● Villeneuve : Germane (UTM : 31TEJ323326) (alt. 130 m) (SD) (22-VI-2008) ● « Hérault » (PUYSEGUR, 1954).

Répartition de *Thymelicus sylvestris* dans l'Hérault.

Distribution : très commun sur la Montagne Noire et le causse du Larzac. Moins fréquent dans les garrigues de plaine. Commun sur le littoral. Présent sur substrat calcaire et cristallin.

Biologie : vol de mai (plaine et littoral) à août en une génération.
 Plantes-hôtes : Poacées (*Holcus lanatus*, *Phleum pratense*).

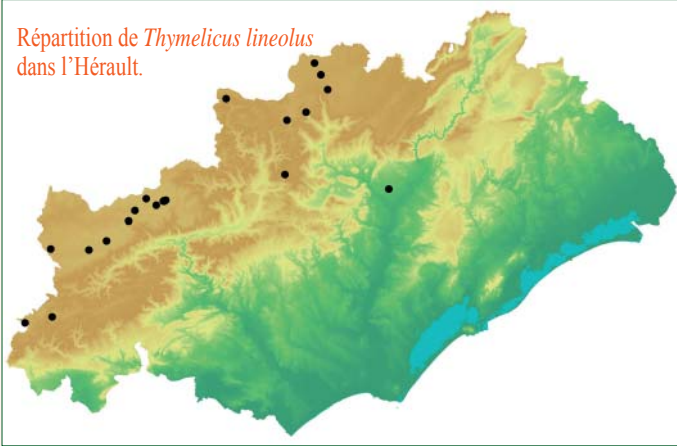
Statut régional –
Statut national Préoccupation mineure (LC)
Statut européen Préoccupation mineure (LC)

Habitats : prairies mésohygrophiles, mégaphorbiaies, molinion, pelouses sèches calcicoles, garrigue, haies tamaris, landes, tourbières, roselières.
 Répartition altitudinale : 7 à 1000 m.

Statut conservatoire : non menacé globalement. Statut départemental en accord avec les statuts national et européen.

THYMELICUS LINEOLUS (OCHSENHEIMER, 1808)

Données : Cambon-et-Salvergues : ruisseau de Cazalous (UTM : 31TDJ941313) (alt.

Répartition de *Thymelicus lineolus* dans l'Hérault.

980 m) (SD) (25-VI-2003) ● Cambon-et-Salvergues : les Taillades (UTM : 31TDJ907318) (alt. 1080 m) (SD) (2-VII-2005) ● Cambon-et-Salvergues : la Calmette (UTM : 31TDJ942314) (alt. 990 m) (SD) (26-VI-2002) ● Cambon-et-Salvergues : Foumendoyre (UTM : 31TDJ946315) (alt. 1000 m) (SD) (25-VI-2003) ● Cambon-et-Salvergues : Espinouse (UTM : 31TDJ8849329500) (alt. 878 m) (TL) (2-VII-1988) ● Cambon-et-Salvergues : route des Crêtes (UTM : 31TDJ872274) (alt. 988 m) (SD) (21-VII-2002) ● Cambon-et-Salvergues : Salvergues (UTM : 31TDJ927305) (alt. 970 m) (SD) (26-VI-2002) ● Cassagnoles : Chiffre (UTM : 31TDJ666072) (alt. 420 m) (SD) (18-VII-2006) ● Ceilhes-et-Rocozels : ruisseau de la Baraque (UTM : 31TEJ066517) (alt. 570 m) (SD) (8-VI-2003) ● Dio-et-Valquières : le Mas de Cambitte (UTM : 31TEJ183366) (alt. 550 m) (SD) (6-VII-2002) ● Ferrals-les-Montagnes : Plo de Bouzigues (UTM : 31TDJ720084) (alt. 800 m) (SD) (8-VII-2007) ● Fraisse-sur-Agout : l'Adrech (UTM : 31TDJ828235) (alt. 1000 m) (SD) (2-VII-2005) ● Fraisse-sur-Agout : la Rousille (UTM : 31TDJ793217) (alt. 770 m) (26-VII-2006) (SD) ● Hérault (CREUZÉ DE LESSER, 1824) ● Lauroux : cirque de Labeil (UTM : 31TEJ225490) (alt. 360 m) (2-VII-2002) (ÉRIC DROUET & Jean-Marie DESSE leg.) ● Le Bosc (UTM : 31TEJ2423658827) (alt. 725 m) (SD) (20-VI-2004) ● Le Caylar : à l'est du village (UTM : 31TEJ2550056494) (alt. 760 m) (TL) (5-VII-1999) ● Le Caylar : Clarissac (UTM : 31TEJ2550056494) (alt. 760 m) (TL) (1-VII-1999) ● Le Soulié : vallée de la Sème (UTM : 31TDJ717219) (alt. 825 m) (SD) (10/08/2008) ● Roqueredonde : mas de Moutié (UTM : 31TEJ187474) (alt. 730 m) (SD) (15-VI-2002) ● Saint-André-de-Sangonis : Coussenas (UTM : 31TEJ391337) (alt. 78 m) (1968-1977) (TROKAY, 1979) [donnée douteuse] ● Saint-Félix-de-l'Hérault : route de Camp (UTM : 31TEJ268535) (alt. 760 m) (SD) (11-VI-2003).

Distribution : Montagne Noire et très localement sur le piémont. Assez localisé sur le causse du Larzac. Absent de la zone de garrigue, de la plaine et du littoral.

Biologie : vol de juin à août en une génération.
Plantes-hôtes : Poacées.

Statut régional –
Statut national Préoccupation mineure (LC)
Statut européen Préoccupation mineure (LC)

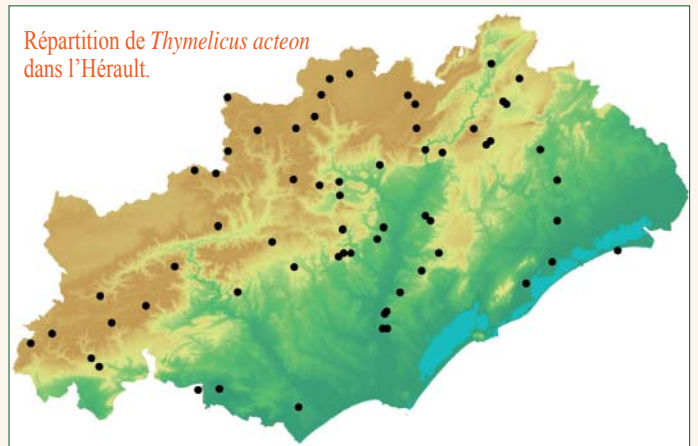
Habitats : prairies humides, mésophiles, landes des étages montagnard et secondairement subméditerranéen. Peu fréquent sur le secteur calcaire.
Répartition altitudinale : 360 à 1080 m.

Statut conservatoire : non menacé globalement. Vulnérable localement dans ses stations sur substrat calcaire en limite d'aire (secteur de Dio). Statut départemental en accord avec les statuts national et européen.

THYMELICUS ACTEON (ROTTEMBURG, 1775)

Données : Aspiran : l'étang (UTM : 31TEJ282222) (alt. 92 m) (SD) (26-V-2007) ● Aumelas : Serre Longue (UTM : 31TEJ471222) (alt. 110 m) (SD) (9-VII-2005) ● Avène : col de Fonbine (UTM : 31TEJ112463) (alt. 670 m) (SD) (17-VII-2004) ● Avène : vallée du Rieu Sec (UTM : 31TEJ054422) (alt. 520 m) (27-VII-2003) (SD) ● Brissac : les Combes-la Plaine (UTM : 31TEJ5759) (alt. 145 m) (30-V-2007) (SD) ● Cabrières : Pic de Vissonnel (UTM : 31TEJ280268) (alt. 300 m) (SD) (9-V-2002) ● Cabrières : Baladerne (UTM : 31TEJ272215) (alt. 140 m) (SD) (26-V-2007) ● Capestang : étang de Capestang (UTM : 31TEH037954) (alt. 2 m) (9-VII-2006) (SD) ● Carnon-Plage : le Petit Tra-

vers (UTM : 31TEJ8242422731) (alt. 5 m) (SD) (22-VI-2008) ● Cassagnoles : Tarigoule (UTM : 31TDJ665044) (alt. 730 m) (SD) (18-VII-2006) ● Castelnau-de-Guers : Croix d'Anjon (UTM : 31TEJ368107) (alt. 60 m) (SD) (25-IV-2007) ● Castelnau-de-Guers : Beaugard (UTM : 31TEJ364102) (alt. 60 m) (SD) (25-IV-2007) ● Ceilhes : la Gardiole (UTM : 31TEJ053528) (alt. 720 m) (SD) (27-VII-2003) ● Clermont-l'Hérault : la Roque (UTM : 31TEJ2733) (alt. 150 m) (SD) (28-IV-2007) ● Clermont-l'Hérault : route de la Faiënce (UTM : 31TEJ32) (alt. 200 m) (7-VI-2004) (ÉRIC DROUET) ● Combes : la Caisse (UTM : 31TEJ0349527492) (alt. 500 m) (TL) (18-VI-1985) ● Dio-et-Valquières : le Mas de Cambitte (UTM : 31TEJ183366) (alt. 550 m) (SD) (6-VII-2002) ● Faugères : Mont Marcou (UTM : 31TEJ141244) (alt. 360 m) (SD) (26-VI-2006) ● Ferrières-les-Verreries : ruisseau de Canaus (UTM : 31TEJ630565) (alt. 220 m) (SD) (16-VII-2008) ● Florensac : la Grande Garrigue (UTM : 31TEJ360073) (alt. 10 m) (SD) (25-IV-2007) ● Florensac : Pioch Troubat (UTM : 31TEJ369073) (alt. 10 m) (SD) (26-V-2008) ● Graissessac : col de Layrac (UTM : 31TEJ030378) (alt. 765 m) (27-VII-2003) (SD) ● Hérault (CREUZÉ DE LESSER, 1824) ● La Tour-sur-Orb : le Mas (UTM : 31TDJ707063) (alt. 490 m) (18-VII-2006) (SD) ● Laurens : Sauve Plaine (UTM : 31TEJ1819) (alt. 210 m) (SD) (26-VI-2006) ● Lauroux : cirque de Labeil (UTM : 31TEJ225490) (alt. 360 m) (6-VII-2002) (ÉRIC DROUET & Jean-Marie DESSE leg.) ● Le Caylar : Clarissac (UTM : 31TEJ2550056494) (alt. 760 m) (TL) (1-VII-1999) ● Le Coulet (UTM : 31TEJ4249851494) (alt. 552 m) (4-VIII-1982) (L'HONORÉ leg., coll. MNHN) ● Le Cros : Claux del Roc (UTM : 31TEJ2949857500) (alt. 715 m) (SD) (5-VII-2006) ● Le Puech : la Combe (UTM : 31TEJ2737536184) (alt. 148 m) (SD) (21-V-2006) ● Le Puech (UTM : 31TEJ073145) (alt. 180 m) (SD) (26-VI-2006) ● Les Matelles : Pont Romain (UTM : 31TEJ671425) (alt. 100 m) (SD) (24-VI-2007) ● Minerve : vallée du Cesse-D10 (UTM : 31TDH800998) (alt. 210 m) (SD) (28-VI-2006) ● Minerve : vallée du Briant (UTM : 31TDJ7801) (alt. 200 m) (SD) (28-VI-2006) (SD) ● Montagnac (UTM : 31TEJ394144) (alt. 50 m) (19-VI-1944) (PUYÉGUR leg.) ● Montferrier-sur-Lez : Baillarguet (UTM : 31TEJ7036) (alt. 120 m) (5-VI-2004) (ÉRIC DROUET) ● Montpellier (UTM : 31TEJ7049828494) (alt. 35 m) (1920-1932) (JOANNIS leg., coll. MNHN) ● Nébian : les Cartairades (UTM : 31TEJ362272) (alt. 130 m) (SD) (8-V-2007) ● Neffès : Pioch Clergue (UTM : 31TEJ297222) (alt. 140 m) (SD) (26-V-2007) ● Nissan-lez-Enserune : Oppidum (UTM : 31TDH995952) (alt. 60 m) (SD) (29-IV-2007) ● Notre-Dame-de-Londres : pont de Bonette Rouge (UTM : 31TEJ6051) (alt. 192 m) (SD) (24-VI-2007) ● Notre-Dame-de-Londres : ravin des Arcs (UTM : 31TEJ598520) (alt. 160 m) (SD) (4-VI-2003) ● Octon : causse de Toucas (UTM : 31TEJ2335) (alt. 300 m) (SD) (16-VI-2007) ● Olargues : col de la Bacoulette (UTM : 31TDJ9493119603) (alt. 398 m) (25-VII-2004) (SD) ● Pardailhan : Rieussec (UTM : 31TDJ892118) (alt. 520 m) (SD) (30-VII-2008) ● Puéchabon : Lavène (UTM : 31TEJ478419) (alt. 250 m) (SD) (29-VI-2002) ● Roqueredonde : mas de Moutié (UTM : 31TEJ188467) (alt. 750 m) (SD) (20-VII-2005) ● Saint-Bauzille-de-la-Sylve : Puech Crochu (UTM : 31TEJ4528) (alt. 90 m) (SD) (11-VII-2007) ● Saint-Bauzille-de-la-Sylve (UTM : 31TEJ4449429493) (alt. 90 m) (8-VI-2003) (MAZEL leg.) ● Saint-Félix-de-l'Hérault : vallée de la Lergue (UTM : 31TEJ238533) (alt. 620 m) (SD) (16-VII-2003) ● Saint-Geniès-de-Varensal : grotte d'Albès (UTM : 31TDJ988384) (alt. 800 m) (21-VIII-2002) (SD) ● Saint-Guilhem-le-Désert : les Lavagnes (UTM : 31TEJ427467) (alt. 100 m) (SD) (30-VI-2004) ● Saint-Guilhem-le-Désert : les Piochs (UTM : 31TEJ4450042500) (alt. 600 m) (SD) (27-VI-1994) ● Saint-Jean-de-la-Blaquière : les Baussarèdes (UTM : 31TEJ3539) (alt. 190 m) (SD) (20-VI-2007) ● Saint-Jean-de-Minervo : la Cahulette (UTM : 31TDJ8208) (alt. 600 m) (SD) (30-VII-2008) ● Saint-Martin-de-Londres : domaine de Paillass (UTM : 31TEJ540466) (alt. 330 m) (SD) (12-VI-2002) ● Saint-Maurice-Navacelles : Bourboulène (UTM : 31TEJ410532) (alt. 580 m) (SD) (16-VII-2008) ● Saint-Pargoire : Saint-Privat (UTM : 31TEJ437187) (alt. 180 m) (SD) (20-VI-2008) ● Saint-Pons-de-Thomières : coteau de la Roque (UTM : 31TDJ8024413776) (alt. 424 m) (SD) (25-VII-2004) ● Vendres : mares (UTM :

Répartition de *Thymelicus acteon* dans l'Hérault.

31TEH193918) (alt. 20 m) (SD) (18-IV-2007) ● Vic-la-Gardirole : Maureillan (UTM : 31TEJ643162) (alt. 1 m) (SD) (5-VI-2002) ● Villeneuve-les-Maguelonne : l'Estagnol (UTM : 31TEJ6949920498) (alt. 7 m) (TL) (15-VI-1984) ● Viols-le-Fort : les Matelettes (UTM : 31TEJ5649643490) (alt. 249 m) (SERRURIER leg.) (15-VI-2002) ● Viols-le-Fort : carrefour D127-D32 (UTM : 31TEJ573442) (alt. 249 m) (SD) (24-VI-2007).

Distribution : absent du secteur cristallin (nord-ouest du département). Largement répandu sur le reste du département. Nette préférence sur substrat calcaire. Une des rares espèces présentes sur ruffe.

Biologie : vol de mi-avril (plaine) à août en une génération. Butine *Eryngium campestre*, *Centaurea* sp., *Lythrum salicaria*, Dipsacaceae, *Sedum* sp., *Rubus* sp., *Origanum vulgare*, *Carduus* sp., *Medicago sativa*.

Plantes-hôtes : Poacées (*Brachypodium* sp., *Bromus erectus*).

Statut régional –

Statut national Préoccupation mineure (LC)

Statut européen Quasi menacé (NT)

Habitats : pelouses sèches sur sol calcaire, pelouses à Brachypodes et sur Buis, prairies mésophiles, mesobromion, prés salés, pelouses à Aphyllantes et à Badasses, terrasses (oliveraies...), friches, végétation dunaire.

Répartition altitudinale : 1 à 765 m.

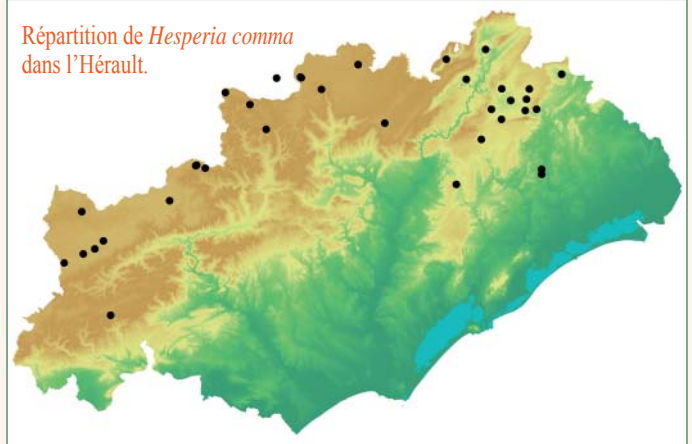
Statut conservatoire : commun et non menacé globalement. Sensible à l'enrichissement. Statut départemental cohérent avec les statuts national et européen.

HESPERIA COMMA (LINNAEUS, 1758)

Données : Agones : la Rouvière (UTM : 31TEJ573614) (alt. 180 m) (23-VIII-2006) (SD) ● Cambon-et-Salvergues : Fomendoyre (UTM : 31TDJ942312) (alt. 878 m) (SD) (25-VIII-2007) ● Ceilhes-et-Rocozels : la Gardirole (UTM : 31TEJ053528) (alt. 720 m) (SD) (27-VII-2003) ● Ceilhes-et-Rocozels : D902 (UTM : 31TEJ102504) (alt. 440 m) (SD) (27-VII-2003) ● Claret : Mas-Neuf (UTM : 31TEJ7249456497) (alt. 163 m) (TL) (4-IX-1985) ● Fraïsse-sur-Agout : La Roussille (UTM : 31TDJ793217) (alt. 770 m) (26-VII-2006) (SD) ● Gorniers : Soutayrol (UTM : 31TEJ4950059496) (alt. 210 m) (TL) (16-VIII-1984) ● Hérault (CREUZÉ DE LESSER, 1824) ● Joncels : Blancayras (UTM : 31TEJ1345) (alt. 375 m) (5-IX-2007) (SD) ● La Boissière (UTM : 31TEJ5150034497) (alt. 210 m) (TL) (VIII-1984) ● La Vacquerie-et-Saint-Martin-de-Castries : le Plo (UTM : 31TEJ372467) (alt. 700 m) (SD) (23-VIII-2006) ● Le Soulié : ruisseau de Rieufrech (UTM : 31TDJ732189) (alt. 850 m) (2-VIII-2003) (SD) ● Le Soulié : Lignières-basses (UTM : 31TDJ810233) (alt. 930 m) (SD) (2-VIII-2003) ● Le Soulié : la Resse (UTM : 31TDJ770207) (alt. 870 m) (26-VII-2006) (SD) ● Les Rives : les Caumareilles (UTM : 31TEJ2031755949) (alt. 750 m) (SD) (22-VIII-2004) ● Mas-de-Londres : le Gardirole (UTM : 31TEJ6049547490) (alt. 240 m) (SD) (1-VIII-2007) ● Mas-de-Londres : Rouvières-du-Fesq (UTM : 31TEJ652492) (alt. 240 m) (SD) (1-VIII-2007) ● Notre-Dame-de-Londres : Biranquies (UTM : 31TEJ623512) (alt. 210 m) (SD) (3-IX-2008) ● Notre-Dame-de-Londres : la Matte (UTM : 31TEJ6055453593) (alt. 219 m) (SD) (23-VIII-2006) ● Rouet : Saint-Étienne-de-Gabriel (UTM : 31TEJ6549451492) (alt. 216 m) (TL) (10-X-1999) ● Rouet : gué de la Liguère (UTM : 31TEJ660535) (alt. 216 m) (SD) (1-VIII-2007) ● Sorbs : vallée du ruisseau des Valachs (UTM : 31TEJ3194558428) (alt. 645 m) (SD) (29-VIII-2004, 30-VII-2006) ● Saint-André-de-Buèges : le Serre-Belle (UTM : 31TEJ5350155495) (alt. 200 m) (TL) (1-VIII-1984) ● Saint-Clément : Fonfrèges (UTM : 31TEJ6849337493) (alt. 80 m) (4-IX-1944, 9-IX-1944) (PUYSEUR leg.) ● Saint-Clément : Bouzenac (UTM : 31TEJ6836) (alt. 100 m) (19-VIII-1945) (PUYSEUR leg.) ● Saint-Félix-de-l'Hérault : (UTM : 31TEJ2449853492) (alt. 660 m) (6-VIII-1948) (PUYSEUR leg.) ● Saint-Geniès-de-Varensal : ravin de Marcou (UTM : 31TDJ996383) (alt. 800 m) (SD) (21/08/2002) ● Saint-Geniès-de-Varensal : Combe Cave (UTM : 31TEJ013377) (alt. 900 m) (SD) (31-VII-2003) ● Saint-Geniès-de-Varensal : Albès (UTM : 31TDJ-994382) (alt. 800 m) (21-VIII-2002) (SD) ● Saint-Jean-de-Minervois : la Cahulette (UTM : 31TDJ8208) (alt. 600 m) (SD) (30-VII-2008) ● Saint-Martin-de-Londres : D122 (UTM : 31TEJ5849749494) (alt. 200 m) (ESSAYAN leg.) (3-VIII-2001) ● Saint-Pierre : bords D53 (UTM : 31TDJ767290) (alt. 950 m) (18-VIII-2002) (SD) ● Valfaunès : Montagne de l'Hortus (UTM : 31TEJ6749) (alt. 440 m) (28-IX-1970) (PUYSEUR leg.) ● Viols-le-Fort : les Matelettes (UTM : 31TEJ5649643490) (alt. 249 m) (SERRURIER leg.) (31-VIII-2001) ● "Hérault" (PUYSEUR, 1954).

Distribution : piémont et sommet des Monts de l'Espinouse, plaine de Saint-Martin-de-Londres, causse du Larzac, massif de la Séranne, Minervois. Absent du centre (notamment

Répartition de *Hesperia comma* dans l'Hérault.



du Massif de la Moure) et du littoral. Présent sur substrat calcaire et cristallin. Semble moins fréquent sur sol marneux et sur ruffe.

Biologie : vol de mi-juillet à début octobre en une génération. Butine notamment *Cephalaria leucantha*, *Eryngium campestre*, *Carduus* sp., *Centaurea* sp., *Lavandula* sp., *Eupatorium cannabinum*, *Cephalanthera* sp.

Plante-hôte : *Festuca ovina*.

Habitats : pelouses sèches calcicoles des étages subméditerranéen et mésoméditerranéen supérieur ; localement à l'étage montagnard (sur substrat siliceux) : prairies mésophylophiles, landes sèches. Absent des milieux forestiers fermés et des secteurs les plus xériques.

Répartition altitudinale : 80 à 950 m.

Statut régional –

Statut national Préoccupation mineure (LC)

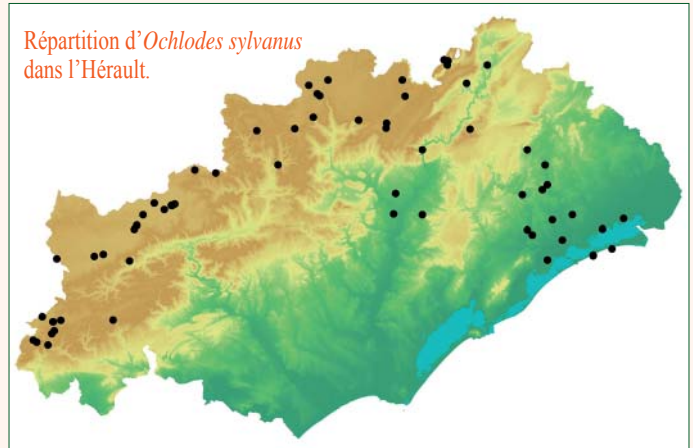
Statut européen Préoccupation mineure (LC)

Statut conservatoire : non menacé à l'échelle du département. En régression à basse altitude. Les stations proches de Montpellier n'ont plus été observées récemment. Statut départemental assez cohérent avec les statuts national et européen.

OCHLODES SYLVANUS ESPER, 1777 (= VENATUS (BREMER & GRAY, 1853))

Données : Avène : col de Fonbine (UTM : 31TEJ112463) (alt. 670 m) (SD) (17-VII-2004) ● Brignac : Sarrusse (UTM : 31TEJ387296) (alt. 35 m) (SD) (4-VIII-2002) ● Brissac : les Combes-la Plaine (UTM : 31TEJ5759) (alt. 145 m) (SD) (30-V-2007) ● Cambon-et-Salvergues : les Taillades (UTM : 31TDJ907318) (alt. 1080 m) (SD) (26-VI-2002, 2-VII-2005) ● Cambon-et-Salvergues : ruisseau de Cazalous (UTM : 31TDJ943313) (alt. 1000 m) (SD) (25-VI-2003) ● Cambon-et-Salvergues : Espinouse (UTM : 31TDJ8849329500) (alt. 878 m) (T L) (2-VII-1988) ● Cambon-et-Salvergues : Fomendoyre (UTM : 31TDJ948316) (alt. 1000 m) (25-VI-2003) (SD) ● Cambon-et-Salvergues : la Calmette (UTM : 31TDJ942314) (alt. 990 m) (SD) (26-VI-2002) ● Cambon-et-Salvergues : route des Crêtes (UTM : 31TDJ872274) (alt. 988 m) (SD) (21-VII-2002) ● Cambon-et-Salvergues : Salvergues (UTM : 31TDJ927305) (alt. 970 m) (SD) (26-VI-2002) ● Carnon-Plage : le Grand Travers (UTM : 31TEJ7949620497) (alt. 1 m) (TL) (6-VI-1984, 28-VI-1984) ● Carnon-Plage : le Petit Travers (UTM : 31TEJ8242422731) (alt. 5 m) (SD) (22-VI-2008) ● Cassagnoles : Tarigoule (UTM : 31TDJ665044) (alt. 730 m) (SD) (18-VII-2006) ● Cassagnoles : réservoir (UTM : 31TDJ672040) (alt. 700 m) (SD) (18-VII-2006) ● Cassagnoles : Pic Suzadou (UTM : 31TDJ6949403493) (alt. 720 m) (ESSAYAN leg.) (7-VIII-1998) ● Ferrals-les-Montagnes : Calvet (UTM : 31TDJ683091) (alt. 790 m) (SD) (18-VII-2006) ● Ferrals-les-Montagnes : bourg de Ferrals (UTM : 31TDJ702057) (alt. 433 m) (SD) (18-VII-2006) ● Ferrals-les-Montagnes : Pierrefiche (UTM : 31TDJ705081) (alt. 590 m) (18-VII-2006) (SD) ● Ferrals-les-Montagnes : Plo de Bouzigues (UTM : 31TDJ720084) (alt. 800 m) (SD) (8-VII-2007) ● Ferrals-les-Montagnes : Peyrefiche (UTM : 31TDJ704081) (alt. 590 m) (SD) (8-VII-2007) ● Fraïsse-sur-Agout : Valière (UTM : 31TDJ805216) (alt. 900 m) (26-VII-2006) ● Fraïsse-sur-Agout : col de Fontfroide (UTM : 31TDJ867266) (971 m) (SD) (20-VII-2002) ● Gorniers : Beauquines (UTM : 31TEJ496603) (alt. 340 m) (SD) (2-VII-2003) ● Gorniers : forêt de la Séranne (UTM : 31TEJ4950059496) (alt. 210 m) (TL) (1-VIII-1984) ● Gorniers : ruisseau de Villaret (UTM : 31TEJ488605) (alt. 340 m) (SD) (18-V-2003) ● Grabels (UTM : 31TEJ6449333499) (alt. 65 m) (TL) (10-VI-1984) ● Graissessac : col

de Layrac (UTM : 31TEJ030378) (alt. 765 m) (SD) (27-VII-2003) ● La Tour-sur-Orb : le Mas (UTM : 31TDJ707063) (alt. 490 m) (SD) (18-VII-2006) ● La Vacquerie-et-Saint-Martin-de-Castries : l'Escalade (UTM : 31TEJ373478) (alt. 700 m) (SD) (22-VI-2002) ● La Vacquerie-et-Saint-Martin-de-Castries : Cantercel (UTM : 31TEJ372468) (alt. 700 m) (SD) (22-VI-2005) ● Lattes : marais de Maupas (UTM : 31TEJ7429) (alt. 3 m) (SD) (13-VIII-2008) ● Lattes (UTM : 31TEJ7249524495) (alt. 3 m) (18-VIII-1949, 24-VIII-1958) (PUYSÉGUR leg.) ● Lauroux : Cirque de Label (UTM : 31TEJ225490) (alt. 360 m) (2-VII-2002) (Éric DROUET & Jean-Marie DESSE) ● Lavérune (UTM : 31TEJ6549726500) (alt. 30 m) (22-V-1966) (MAZEL leg.) ● Le Caylar : à l'est du village (UTM : 31TEJ2550056494) (alt. 760 m) (TL) (5-VII-1999) ● Le Caylar : la Pezade (UTM : 31TEJ2550056494) (alt. 760 m) (SD) (16-VII-2007) ● Le Soulié : le Moulinet (UTM : 31TDJ787212) (alt. 890 m) (26-VII-2006) (SD) ● Le Soulié : vallée de la Sème (UTM : 31TDJ712207) (alt. 825 m) (SD) (25-VI-2003) ● Les Matelles (UTM : 31TEJ6549442495) (alt. 100 m) (9-VI-1957) (PUYSÉGUR leg.) ● Les Rives : Barascude (UTM : 31TEJ216554) (alt. 750 m) (SD) (17-VII-2002) ● Lunas : ruisseau de Vasplongues (UTM : 31TEJ16848402) (alt. 400 m) (SD) (31-VII-2003) ● Mauguio : mas des Pauvres (UTM : 31TEJ847287) (alt. 6 m) (SD) (13-VIII-2008) ● Mauguio : mas de Bru (UTM : 31TEJ8053726677) (alt. 8 m) (SD) (13-VIII-2008) ● Mauguio : la Couarche (UTM : 31TEJ8053726677) (alt. 8 m) (22-VIII-2007) (SD) ● Montferrier-sur-Lez : la Vallette (UTM : 31TEJ694354) (alt. 90 m) (18-V-1944) (PUYSÉGUR leg.) ● Montferrier-sur-Lez : la Lironde (UTM : 31TEJ6834) (alt. 90 m) (29-V-1944, 20-V-1945) (PUYSÉGUR leg.) ● Montpellier (UTM : 31TEJ704284) (alt. 35 m) (6-VI-1902) (JOANNIS leg., coll. MNHN) ● Montpellier : Mandon (UTM : 31TEJ704284) (alt. 35 m) (26-VIII-1958) (PUYSÉGUR leg.) ● Premian : col d'Ichis (UTM : 31TDJ8579920347) (alt. 460 m) (SD) (25-VII-2004) ● Roqueredonde : mas de Moutié (UTM : 31TEJ188467) (alt. 750 m) (SD) (20-VII-2005) ●



Saint-André-de-Buèges : Gourgoubès (UTM : 31TEJ533558) (alt. 138 m) (SD) (12-V-2002) ● Saint-André-de-Sangonis : Coussenas (UTM : 31TEJ391337) (alt. 78 m) (1968-1977) (TROKAY, 1979) ● Saint-Bauzille-de-la-Sylve (UTM : 31TEJ4449429493) (alt. 90 m) (29-V-1966) (MAZEL leg.) ● Saint-Clément : la Grange-des-Pins (UTM : 31TEJ690394) (alt. 65 m) (31-V-1970, 24-V-1971) (PUYSÉGUR leg.) ● Saint-Étienne-de-Gourgues : la Roque (UTM : 31TEJ317484) (alt. 640 m) (2-VII-2002) (Éric DROUET & Jean-Marie DESSE) ● Saint-Félix-de-l'Hérès : vallée de la Lergue (UTM : 31TEJ238533) (alt. 620 m) (16-VII-

Étages de végétation	Altitudes	Habitat(s)	Taxons																	
			<i>Erynnis tages</i>	<i>Carcharodus alceae</i>	<i>C. boeticus</i>	<i>C. floccifera</i>	<i>Spialia sertorius</i>	<i>Syrichthys proto</i>	<i>Pyrgus malvoides</i>	<i>P. alveus</i>	<i>P. foulquieri</i>	<i>P. serratulae</i>	<i>P. cirsi</i>	<i>P. onopordi</i>	<i>P. carthami</i>	<i>Thymelicus sylvestris</i>	<i>T. lineolus</i>	<i>T. acteon</i>	<i>Hesperia comma</i>	<i>Ochloides sylvanus</i>
Étage du littoral	0-10 m	Dunes																		
		Zones humides du littoral																		
Étage des eaux		Ripisylve (forêt-galerie)																		
Étage mésoméditerranéen	10-400 m	1. Étage mésoméditerranéen inférieur (série du Chêne vert)																		
Secteur calcaire		Pelouses xériques à <i>Brachypodium</i> , <i>Aphyllantes</i>																		
		Éboulis																		
		Garrigue basse (<i>Thymus</i> , <i>Phlomis</i>)																		
		Garrigue haute à Chêne vert																		
		Garrigue à Chêne kermès																		
		Maquis																		
Secteur siliceux		Pelouse siliceuse																		
		Garrigue haute																		
		Maquis (<i>Arbustus unedo</i>)																		
2. Étage mésoméditerranéen supérieur (série mixte du Chêne vert et du Chêne pubescent)		400-700 m	Bois																	
			Garrigues hautes																	
	Garrigues basses																			
	Pelouses																			
Étage subméditerranéen (série du Chêne pubescent)	700-900 m	Chênaies pubescentes																		
		Garrigues hautes																		
		Pelouses																		
Étage collinéen non méditerranéen (série du Chêne sessile)	700-800 m	Landes et pelouses (<i>Genista purgans</i> ...)																		
Étage montagnard (série du Hêtre)	900-1100 m	Pelouses et landes sèches siliceuses																		
		Landes humides et tourbières																		
		Prairies humides, mégaphorbiaies																		
		Prairies mésophiles																		
		Forêts caducifoliées																		
		Hêtraies																		

Tableau n° 1 : Répartition des HesperIIDae dans l'Hérault selon les étages de végétation. Trame de fond gris foncé : habitat principal ; trame de fond gris clair : habitat secondaire. Les espèces suivantes (*Carcharodus lavatherae*, *Pyrgus armoricanus*, *Pyrgus sidae*) n'ont pas été incluses en raison de l'absence de données récentes ou de confirmation.

2003) (SD) ● Saint-Félix-de-l'Hérault : mas de Messier (UTM : 31TEJ233537) (alt. 670 m) (1-VII-2002) (Éric DROUET & Jean-Marie DESSE) ● Saint-Geniès-de-Varensal : grotte d'Albès (UTM : 31TDJ988384) (alt. 800 m) (21-VIII-2002) (SD) ● Saint-Guilhem-le-Désert : les Piochs (UTM : 31TEJ4450042500) (alt. 600 m) (SD) (27-VI-1994) ● Saint-Jean-de-Minervo : la Cahulette (UTM : 31TDJ8208) (alt. 600 m) (SD) (30-VII-2008) ● Saint-Jean-de-Védas : bords du Mosson (UTM : 31TEJ6650025499) (alt. 40 m) (TL) (23-V-1982) ● Saint-Martin-de-Londres : domaine de Paillas (UTM : 31TEJ540466) (alt. 330 m) (SD) (12-VI-2002) ● Saint-Maurice-Navacelles : Bourboulène (UTM : 31TEJ410532) (alt. 580 m) (SD) (16-VII-2008) ● Saint-Maurice-Navacelles : les Coucelles (UTM : 31TEJ4056) (alt. 580 m) (SD) (12-VI-2007) ● Saint-Maurice-Navacelles : la Prunardère (UTM : 31TEJ4056) (alt. 580 m) (SD) (12-VI-2007) ● Villeneuve-les-Maguelonne : l'Estagnol (UTM : 31TEJ6949920498) (alt. 7 m) (TL) (24-IX-1983, 15-VI-1984) ● Villeneuve-les-Maguelonne : étang de l'Estagnol (UTM : 31TEJ6949920498) (alt. 7 m) (2002) (DEMERGÈS, 2002) ● « Hérault » (PUYSEUR, 1954).

Distribution : Monts de l'Espinouse et causse du Larzac où il est très fréquent, garrigues du nord de Montpellier (milieux plutôt frais et humides), littoral. Plus localisé dans le sud-ouest et le centre du département.

Biologie : mai à septembre en une génération. Butine notamment *Medicago sativa*, *Carduus* sp., *Eupatorium cannabinum*, *Lavandula* sp., *Buddleja davidii*, Dipsacaceae, *Scabiosa* sp... Plantes-hôtes : Poacées (*Poa* sp., *Molinia caerulea*, *Dactylis glomerata*, *Brachypodium pinnata*).

Habitats : prairies mésophiles, hygrophiles, mégaphorbiaies, landes sèches et humides, molinion, pelouses, ripisylves, garrigue basse, végétations dunaires, marais salés... Paraît éviter les zones les plus xériques de la plaine et les milieux forestiers fermés. Indifférent au substrat géologique. Répartition altitudinale : 0 à 1080 m.

Statut régional –

Statut national Préoccupation mineure (LC)

Statut européen Préoccupation mineure (LC)

Statut conservatoire : peu vulnérable à l'échelle du département. Considéré comme ubiquiste par PUYSEUR (1954). Le nombre de stations aux alentours de Montpellier est en régression. Statut départemental assez cohérent avec les statuts national et européen.

IV. Analyse du peuplement en Hesperidae de l'Hérault

IV.1. MÉTHODOLOGIE

La présence/absence des espèces selon les habitats et les séries de végétation permet d'appréhender les cortèges faunistiques. Grâce aux cartes de la végétation publiées par le CNRS (cartes n° 65 (Rodez), n° 66 (Avignon), n° 72 (Carcassonne), n° 73 (Montpellier)), les différentes séries des végétations présentes dans l'Hérault sont énumérées dans le tableau n° 1. Certains peuplements très localisés n'ont pas été repris (par exemple le peuplement en pins de Salzmann de la région de Saint-Guilhem-le-Désert) en raison d'une trop faible superficie et sans particularité faunistique établie pour les rhopalocères.

La correspondance altitude et succession des séries de végétation est globalement cohérente. Les distinctions suivantes utiles pour l'analyse du peuplement sont parfois à reconsidérer localement selon les influences édaphiques. L'intrication de flores appartenant à deux séries adjacentes se rencontre souvent sur le terrain.

IV.2. RÉSULTATS ET COMMENTAIRES

A partir des informations fournies par ce tableau, les commentaires suivants peuvent être proposés.

IV.2.1. Analyse par étage de végétation

Les habitats forestiers fermés (maquis, cocciferaie, hêtraie) sont peu ou pas fréquentés par les Hesperidae. Seuls les milieux ouverts, et ce quel que soit l'étage de végétation, sont favorables à leur maintien. Les plantes-hôtes (Hélianthèmes, Potentilles...) des Hespérides appartiennent en effet à la strate herbacée des milieux ouverts, ces espèces ne pénètrent qu'occasionnellement les habitats forestiers denses sauf à la faveur de chemins, d'ourlets ou de pare-feu.

a) étage du littoral

Il correspond aux étangs, marais, lagunes et dunes du littoral languedocien, remontant parfois plus à l'intérieur (étang de Vendres). Il est situé entre 0 et 10 m d'altitude.

Ces végétations abritent 6 espèces dont la plupart sont des espèces ubiquistes et quelques espèces que l'on retrouve à l'étage méditerranéen supérieur. Par exemple, les zones humides bordant les étangs littoraux hébergent des espèces mésophiles ou mésohygrophiles comme *T. sylvestris* ou *Ochlodes sylvanus*. Entre ces deux zones, aucune station inter-

médiaire n'est connue du fait de l'absence de zones fraîches ou humides nécessaires au maintien de cette espèce.

b) étage mésoméditerranéen inférieur (série du Chêne vert)

Il correspond à la zone de garrigue allant du Minervo, des collines bordant la vallée de l'Hérault, à la montagne de la Moure au massif de la Gardiole et jusqu'aux garrigues proches de Montpellier. Cette zone est située en moyenne de 10 et 400 m d'altitude.

Cette zone est peu diversifiée en Hesperidae avec 10 espèces. Par contre les espèces présentes (en dehors des espèces ubiquistes) sont parfois localisées et vulnérables (*Cartharodus boeticus* par exemple). Le faible nombre d'espèces s'explique principalement par des facteurs climatiques (hygrométrie faible) et par l'occupation du sol peu propices aux plantes-hôtes.

c) étage mésoméditerranéen supérieur

Sa composition floristique est à cheval entre la série précédente et la série suivante ; cet étage correspond aux zones les plus élevées des garrigues allant d'une bande irrégulière orientée du sud-ouest au nord-est du département, dans une tranche altitudinale de 400 à 700 m d'altitude. Cette série est bien représentée sur les contreforts du Larzac et dans le bassin de Saint-Martin-de-Londres.

Il est nettement plus diversifié avec un total de 14 espèces. Les pelouses à Aphyllantes et Brachypodes et les garrigues basses (*Genista scorpius*, *Lavandula*, *Staehtlina dubia*, *Dorycnium*...) de la série du Chêne pubescent (étage subméditerranéen et étage mésoméditerranéen supérieur) sont particulièrement importants pour le maintien des Hesperidae, notamment pour les *Pyrgus*. Ces formations évoluent en garrigues hautes à Buis et à Génévrier et en bois (*Quercus ilex*, *Q. pubescent*, *Acer* sp...).

d) étage subméditerranéen

Il correspond à une zone allant des villages de Cassagnoles et de Pardailhan aux piémonts de l'Espinouse, des Mont d'Orb et au causse du Larzac. L'altitude varie de 700 à 900 m d'altitude. Il est constitué d'un peuplement très proche de l'étage précédent avec des échanges de populations entre ces deux étages souvent imbriqués. Il comporte 16 espèces sur les 18 espèces actuellement connues dans l'Hérault. Le causse du Larzac accueille de vastes étendues de cette végétation.

e) étage collinéen non méditerranéen (série du Chêne sessile)

Il se situe dans une étroite bande dans le nord-ouest du département située sur les piémonts des monts d'Espinouse et de la Montagne Noire de 700 à 800 m d'altitude. Il est assez peu représenté dans l'Hérault avec des espèces souvent communes et peu exigeantes (11 espèces présentes).

f) étage montagnard

Il correspond à une tranche altitudinale allant de 900 à 1100 m d'altitude et située dans la Montagne Noire, les monts d'Espinouse à l'ouest et aux hêtraies calcicoles du causse du Larzac au nord du département. Il présente quelques particularités comme l'abondance des *Thymelicus* et la présence de *Pyrgus serratalae*. Ainsi le secteur siliceux d'altitude est peu propice aux espèces de *Pyrgus* (par le fait de l'absence de pelouses à Hélianthèmes). Neuf espèces y sont présentes. L'influence montagnarde sur le causse du Larzac permet le maintien des habitats de *Pyrgus* dans les clairières de hêtraies.

Parmi les Hesperidae, certaines parviennent à fréquenter l'ensemble des étages de végétation et ce, de basse altitude jusqu'en moyenne montagne. En s'affranchissant de facteurs trophiques plus ou moins exigeants, elles présentent une large distribution dans la mesure où des habitats naturels subsistent (par exemple *C. alceae*, *E. tages*, *P. malvoides*).

D'autres sont en limite d'aire du fait d'une barrière écologique. Ainsi certaines espèces orophiles parviennent à descendre en altitude à la faveur de vallées plus fraîches et humides mais ne parviennent pas jusqu'à l'étage mésoméditerranéen inférieur. Par exemple *C. floccifera* est réparti dans le Massif central jusqu'au causse du Larzac et est observé dans la vallée de la Buèges et sur les hauteurs du massif de la Sérane.

IV.2.2. ANALYSE SELON LE SUBSTRAT GÉOLOGIQUE

Le substrat géologique est important pour certaines espèces. Le secteur siliceux héberge en zone de montagne *Pyrgus serratalae*, espèce absente des zones calcicoles. A basse altitude, ce secteur est pauvre en espèces, accentué par le développement du maquis étouffant les zones de pelouses.

Le substrat calcaire (majoritaire dans le département) est propice à une large proportion d'espèces. Les substrats marneux et les ruffes sont beaucoup moins riches en espèces. Le sud-ouest du département (Biterrois, Minervo), plus xérique, est peu favorable à cette famille.

IV.2.3. ANALYSE SELON CERTAINS GENRES D'HESPERIDAE

Parmi les Hesperidae, les *Pyrgus* affectionnent des milieux thermophiles, exposés au sud, avec une hauteur basse de végétation (lande et pelouses steppiques) permettant une croissance optimale des plantes-hôtes (Potentilles et Hélianthèmes) et de leurs chenilles. Le rôle des micro-habitats est important pour ces espèces. Par ailleurs, ils affectionnent des milieux

gardant une certaine humidité présente en altitude. Plus l'altitude décroît, plus le nombre d'espèces de *Pyrgus* diminue.

Pour les *Carcharodus*, la situation est plus hétérogène selon les espèces et les plantes-hôtes.

IV.2.4. STATUT CONSERVATOIRE ET MENACES

Le statut conservatoire départemental est plus ou moins cohérent avec les statuts régionaux, nationaux ou européens. Le statut européen (VAN SWAY ET AL., 2010) est peu cohérent avec la réalité locale d'un département comme l'Hérault. Le statut national (IUCN, 2012) est parfois hétérogène dans son application locale (tendance à sous-estimer des menaces et des évolutions de populations). Le statut régional (DUPONT ET AL., 2004) se rapproche le plus de la réalité départementale avec toutefois une sous-estimation des menaces pesant sur les *Pyrgus*. Affecter un statut conservatoire à l'échelle d'un territoire administratif ne peut qu'être imparfait car il ne peut refléter la diversité locale des habitats et des populations d'insectes. Nous n'avons pas proposé de nouveau statut plus adapté afin de ne pas alourdir la littérature déjà bien fournie en la matière.

Il ressort que la moitié des Hesperidae ne semblent pas menacés à l'échelle du département de l'Hérault. Il s'agit des espèces suivantes : *Erynnis tages*, *Carcharodus alceae*, *Spialia sertorius*, *Syrichthys proto*, *Pyrgus malvoides*, *Thymelicus sylvestris*, *Th. lineolus*, *Th. acteon*, *Hesperia comma*, *Ochlodes sylvanus*. Ce groupe d'espèces représente 47% des Hesperidae (10 espèces sur 21 présentes dans l'Hérault). Au vu des données, avec les limites d'un tel travail (faible nombre de données anciennes comparatives), on ne peut affirmer une tendance forte de régression ou d'expansion pour ces Hesperidae. On peut constater une régression marquée de ces espèces dans les zones de garrigues du centre du département due à la fermeture et à l'artificialisation des milieux.

D'autres espèces semblent vulnérables du fait d'un faible nombre de localités, de populations de faible effectif et d'exigences trophiques plus marquées. Les taxons suivants appartiennent à cette catégorie : *Pyrgus serratulae*, *P. alveus*, *P. cirsii*, *P. foulquieri*, *P. carthami*, *P. onopordi*, *Carcharodus floccifera*, *C. boeticus* (soit 38 % des espèces d'Hesperidae). On

peut mettre en exergue *P. serratulae*, espèce très localisée (deux stations sur les Monts d'Espinouse) et *Carcharodus boeticus* avec une seule station connue. Enfin, la grande majorité des *Pyrgus* (hormis *P. malvoides*) sont vulnérables et sensibles aux modifications de l'agriculture.

Les espèces suivantes n'ont pas été signalées de l'Hérault depuis au moins 50 ans ou sont douteuses : il s'agit de *C. lavatherae*, *Pyrgus armoricanus*, *P. sidae* (soit 14% des espèces d'Hesperidae). Leur statut est à préciser par des recherches plus systématiques.

V. Conclusion

Sur les 28 espèces d'Hesperidae de France, 21 sont présentes dans l'Hérault (soit 75%). Sur ces 21 espèces, la moitié sont en assez bon état de conservation. L'autre moitié est constituée d'espèces vulnérables (8 espèces) en régression ou très vulnérables à basse altitude ou dans les piedmonts. Trois espèces n'ont pas été revues et/ou sont douteuses. Les plantes-hôtes sont bien connues à l'échelon générique mais les espèces de Potentilles ou d'Hélianthèmes sont à préciser.

Du fait du meilleur état de conservatoire des pelouses steppiques du Larzac par l'élevage ovin, le causse du Larzac possède les populations les plus importantes de *Pyrgus*. Par contre, les garrigues de la plaine ont vu le nombre d'espèces diminuer du fait de l'urbanisation et surtout de la progression de la forêt.

Remerciements

Merci à tous les contributeurs ainsi qu'à Alexis RONDEAU et Mathieu BOSSAERT pour l'aide à la réalisation des cartes de répartition. ■

(à suivre)

21, chemin de la Fabrique F-34800 Canet
sylvaindelmas@cegetel.net

Bibliographie

- BERCE (J. É.), 1867. – Faune entomologique française Lépidoptères. Premier Volume : Rhopalocères. 1-251, 18 pl. Deyrolles édit., Paris.
- BRUAND D'UZELLE (CH. TH.), 1857. – Rapport sur la session à Montpellier 1857. *Annales de la Société entomologique de France*, Paris, (3), 5 : 643-646.
- CREUZÉ DE LESSER (H.), 1824. – Statistiques départementales de l'Hérault. [Lépidoptera : 157-161]. 1-606. Imprimerie d'Auguste Ricard, Montpellier.
- DE JONG (R.), 1972. – Systematics and geographic history of the genus *Pyrgus* in the Palaearctic region (Lepidoptera, Hesperidae). *Tijdschrift voor Entomologie*. Amsterdam, 115 (1) : 1-121.
- DELMAS (S.), 2008. – La collection Jean-Pierre Lamour (3^e note : inventaire des Lépidoptères. *L'Entomologiste*, 64 (1) : 31-38.
- Delmas (S.) & DEMERGÈS (D.), 2011. – Catalogue commenté des rhopalocères et zygènes du département de l'Aveyron (Lep. Rhopalocera, Zygaenidae). *oreina* n° 14 : 35-39.
- DEMERGÈS (D.), 2002. – Le peuplement des Lépidoptères de la Réserve naturelle de l'Estagnol (34). 1-20. Rapport d'étude. ONCFS. [Office national de la Chasse et de la Faune sauvage] et OPIE-LR [Office pour les insectes et leur environnement, délégation Languedoc-Roussillon], Millas.
- DEMERGÈS (D.), 2002. – Le peuplement des Lépidoptères Rhopalocères et Hétérocères de la Réserve naturelle du Bagnas (34). 1-17. Rapport d'étude. OPIE-LR, Millas.
- DUPONT (P.), LAFRANCHIS (TR.), LAFRANCHIS (J.) & JAULIN (ST.). 2004. – Liste d'espèces déterminantes de Lépidoptères Rhopalocères. In : OPIE-LR, 2005. – Liste d'espèces déterminantes des ZNIEFF du Languedoc-Roussillon. - Insectes et Arachnides. Rapport OPIE-LR, 211 p.
- FOURNIER (FR.), 1985. – Quelques observations au mois de mai dans l'Hérault (Lepidoptera). *Entomologica gallica*, Paris, 1 (3) : 194-195.
- HIGGINS (L.G.) & RILEY (N.D.), 1971. – Guide des Papillons d'Europe. 1-414. Traduction et adaptation par P.-CL. ROUGEOT. Delachaux et Niestlé édit., Neuchâtel et Paris.
- LAFRANCHIS (TR.), 2000. – Les Papillons de France, Belgique et Luxembourg et leurs chenilles. 1-448. Collection Parthénope Diffusion, Biotopes édit., Méze.
- LAUX (M.), 2001. – Butterflies of Les Amandiers in Southern France. *Bulletin of the Amateur Entomologists' Society*, Feltham, 60, n° 436 : 101-102.
- LERAUT (P.J.A.), 1997. – Liste systématique et synonymique des Lépidoptères de France, Belgique et Corse (deuxième édition). *Alexanor*, Paris, 20, Supplément : 1-526.

- LHOMME (L.), 1923. – Catalogue des Lépidoptères de France et de Belgique. Macrolépidoptères, 1 : 1-800. Léon Lhomme éd., Le Carriol, par Douelle (Lot).
- MANIL (L.) ET AL., 2008. – L'année entomologique 2007 en France continentale et en Corse (Lepidoptera). *Lépidoptères - Revue de l'Association des Lépidoptéristes de France*, Paris, 17, n° 40 : 46-60.
- MARQUET (CH.), 1873. – Excursion entomologique aux étangs de Narbonne, Béziers et Vias. *Bulletin de la Société d'Histoire naturelle de Toulouse*, 7 : 81-91.
- PERREIN (CHR.), 1997. – Lépidoptera Rhopalocera 44-85 et le projet de biohistoire. *La lettre de l'Atlas entomologique régional*, Nantes, n° 8 : 101-106.
- PUSSEUR (K. DE), 1954. – Liste systématique des espèces de Lépidoptères Rhopalocères du département de l'Hérault. *Annales de la Société d'Horticulture et d'Histoire naturelle de l'Hérault*, Montpellier, 94 (2) : 43-46.
- RENNER (FR.), 1991. – Neue Untersuchungsergebnisse aus der *Pyrgus alveus* Hübner Gruppe in der Palaearktis unter besonderer Berücksichtigung von Süddeutschland (Lepidoptera : Hesperidae). *Neue Entomologische Nachrichten (aus dem Entomologischen Museum Dr. Ulf Eitschberger. Beiträge zur Ökologie, Faunistik und Systematik Von Lepidopteren, Markt-leuthen*, 28 : 1-157.
- SAVOUREY (M.), 2005. – Observations de Lépidoptères entre Monts de Lacaune et Minervois (Lepidoptera, Zygaenidae, Papilionoidea). *Revue de l'Association roussillonnaise d'Entomologie*, Perpignan, 14 (3) : 112-116.
- TROKAY (F.), 1979. – Les Lépidoptères du lieu-dit Coussenas, Saint-André-de-Sangonis (F-34150), Hérault. *Bulletin du Cercle des Lépidoptéristes de Belgique - Bulletin van de belgische lepidopterologische Kring*, Bruxelles, 8 (3) : 49-62.
- IUCN FRANCE, MNHN, OPIE & SEF, 2012. – La Liste rouge des espèces menacées en France - Chapitre Papillons de jour de France métropolitaine. Dossier électronique. 8 p.
- VAN SWAAY (CHR.), CUTTELOD (A.), COLLINS (S.), MAES (D.), LOPEZ MUNGUIRA (M.), ŠAŠIĆ (M.), SETTELE (J.), VEROVNIK (R.), VERSTRAEL (T.), WARREN (M.), WIEMERS (M.) AND WYNHOF (I.). – European Red List of Butterflies. Luxembourg : Publications Office of the European Union, 1-60.
- VAN SWAAY (CHR.) & WARREN (M.), 1999. – Red data book of European butterflies (Rhopalocera). *Council of Europe Nature and Environment Series*, 99 : 1-260.
- VERITY (R.), 1947. – Les variations géographiques et saisonnières des papillons diurnes en France. I. Hesperidae, Lycaenidae, Riodinidae. *Revue française de Lépidoptérologie*, Paris, Supplément : 1-199. Louis Le Charles imprimeur-éditeur, Paris.