

# Découverte de *Synanthedon spuleri* (Fuchs, 1908) dans le département du Puy-de-Dôme (Lepidoptera, Sesiidae)

Alexandre CRÉGU : 18, rue Grande F-13390 Auriol /alexandre.cregu@gmail.com

**Résumé :** L'auteur présente la découverte de la Sésie de l'Erable (*Synanthedon spuleri*) en Auvergne, une espèce qui reste peu citée en France métropolitaine. Une autre espèce de galle, apparentée à cette espèce, pourrait aussi exister en France.

**Summary:** The discovery of *Synanthedon spuleri* in the Auvergne is discussed. There are relatively few records of this moth for metropolitan France. It is concluded that another related, gall-making species could also be present in the locality.

**Mots-clés :** Sesiidae, *Synanthedon spuleri*, France, Puy-de-Dôme, espèce apparentée.

**Keywords:** Lepidoptera, Sesiidae, *Synanthedon spuleri*, galls, France, Puy-de-Dôme, related species.

## Observation

Il existe actuellement 56 sésies connues en France métropolitaine. *Synanthedon spuleri* est une espèce que l'on peut qualifier de rare. Elle possède aussi une biologie très particulière et est inféodée aux galles des feuillus et résineux. Sa présence en France est connue depuis longtemps mais la base de l'INPN et le site Lépinet comportent peu de données. Cet article rapporte la treizième donnée de France métropolitaine (fig. 8).

Une donnée de cette même espèce avait été publiée en 2014 dans *oreina* (A. Crégu, 2017), ce qui en faisait la neuvième donnée de l'espèce.

La localisation des deux données est disponible ci-après (fig. 1 et 2).

## Observations et biotope

Nous sommes le 19 juillet 2014, les conditions sont propices à l'observation des insectes, la température oscille autour des 30 °C et les nuages sont rares. La journée est vouée à l'entretien du jardin et notamment à la tonte de la pelouse. Tout l'après-midi sera consacré à cette tâche et ce n'est qu'en fin de journée, aux environs de 18 heures, que je termine.

A ce moment, j'observe les verges d'or (fig. 3) de la maison pour contempler les nombreux insectes qui se délectent du nectar de cette plante. Habituellement, abeilles et syrphes sont les plus nombreux sur ces inflorescences mais alors, je constate qu'une sésie est posée et butine longuement les verges d'or. Régulièrement, il m'arrive d'observer des individus de *Pyropteron chrysidiformis* mais là je m'aperçois que c'est tout autre chose.

Dans un premier temps, je pense à une femelle de *Synanthedon tipuliformis* car nous avons des Groseilliers dans le jardin mais j'observe que la zone apicale de l'aile est totalement noire et non nervurée de jaune doré comme chez *S. tipuliformis*. Capturé au filet, l'individu s'avère être une femelle, je me rends vite compte que cette sésie appartient bien à l'espèce *Synanthedon spuleri* (fig. 9).

Les critères pour distinguer ces deux espèces très semblables sont les suivants (fig. 4 et 5).



Fig. 1 : Observation du 19-VII-2014 à Saint-Etienne-des-Champs (63), altitude 725 m. Fond de carte : @ 2019 Google imagerie.



Fig. 2 : Observation du 18-VI-2015 à Ampus (83), altitude 590 m. Fond de carte : @ 2019 Google imagerie.



Fig. 3 : Verges d'or où butinait la femelle de *S. spuleri*. @ A. Crégu.

<i>Synanthedon tipuliformis</i>	<i>Synanthedon spuleri</i>
<ul style="list-style-type: none"> <li>• ETA (External Transparent Area) arrondi d'où les cellules 2, 3, 4 et 5 sont courbées (①)</li> <li>• Zone apicale de l'aile antérieure noire pourvue de nervures jaunes à orangé (②)</li> <li>• Pourtour externe des cellules de l'ETA aligné ou légèrement bombé (③)</li> </ul>	<ul style="list-style-type: none"> <li>• ETA (External Transparent Area) rectiligne d'où les cellules sont bien alignées (①)</li> <li>• Zone apicale de l'aile antérieure totalement noire (②)</li> <li>• Pourtour externe des cellules de l'ETA convexe (③)</li> </ul>



Fig. 4 : Comparaison entre une femelle de *S. tipuliformis* (à gauche) et une femelle de *S. spuleri* (à droite) @A. Crégu.

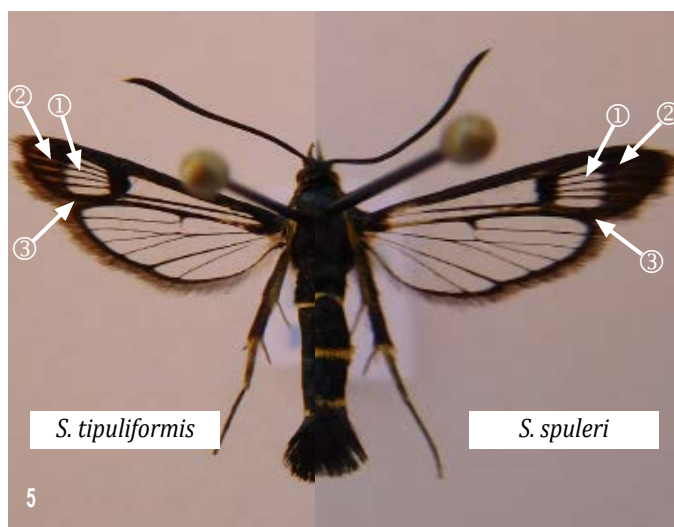


Fig. 5 : Comparaison entre une femelle de *S. tipuliformis* (à gauche) et une femelle de *S. spuleri* (à droite) @A. Crégu.

Dans ce jardin, plusieurs vieux genévriers rampants (*Juniperus horizontalis*) sont présents et possèdent des branches pourvues de renflements (fig. 6 et 7). L'ébranchement régulier des sujets de genévriers favorise le développement des branches de beaux diamètres allant jusqu'à 15 centimètres de circonférence. Le côté ombragé et frais favorise la rouille (*Gymnosporangium clavariiforme*) dans les renflements des branches âgées. Comme on peut le voir sur le cliché (fig. 7), l'intérieur des arbustes est très dense et je suppose que les renflements qui abritent les chenilles de cette sésie ne sont pas si apparents que l'on pourrait le croire. C'est, par exemple, le cas dans le Var où j'ai constaté que la rouille n'était pas toujours facile à constater. Actuellement, je n'ai toujours pas tenté d'attraction de l'espèce à l'aide de phéromones de synthèse dans ce jardin. Mais pour avoir scruté les buissons à la période optimale de vol de

cette *Synanthedon* (juin à juillet), aucun imago n'a été observé à proximité immédiate des *Juniperus*. Il est également envisageable que des populations soient présentes à proximité de la maison étant donné que j'ai pu observer des galles de taille importante, entre 20 et 80 millimètres de diamètre, sont localisées sur des feuilles (notamment du frêne commun, *Fraxinus excelsior*). Dans la littérature, il est mentionné une espèce apparentée à *Synanthedon spuleri*.

*Synanthedon schwarzi* serait liée aux galles de feuillus et *S. spuleri* se développerait dans les galles de résineux (Pro Natura, 2005).

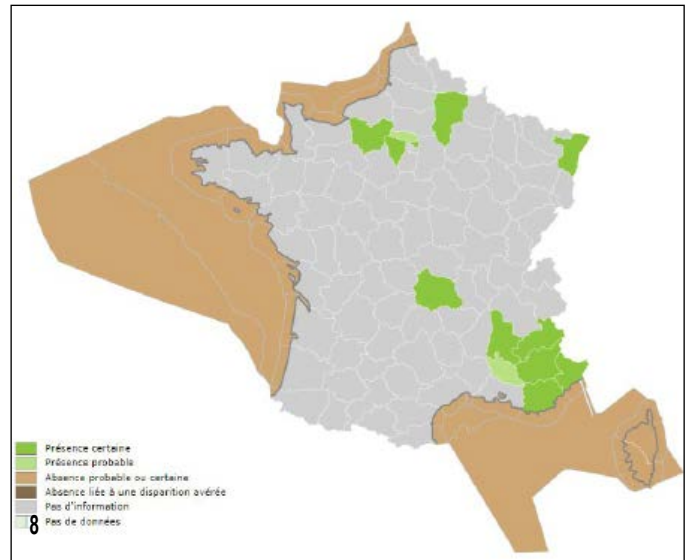


Fig. 8 : Répartition actuelle de *S. spuleri* en France au 14-IV-2019. @ INPN.

La répartition de *Synanthedon spuleri* actualisée avec cette découverte est visible sur le site de l'INPN (fig. 8, consultation INPN du 14 avril 2019).

### Bibliographie

- Bachelard (Ph.)**, 2013. – Observations récentes de *Synanthedon cephiiformis* (Ochsenheimer, 1808) dans la Massif central (Lepidoptera, Sesiidae). *oreina*, **22** : 33-34.
- Bertaccini (E.), Fiumi (G.) & Provera (P.)**, 1997. – Bombici e sfingi d'Italia (Vol. 2). Natura-Giuliano Russo Editore.
- Crégu (A.), et Dupont (P.)**, 2016. – L'attraction des sésies par phéromones. Vers l'élaboration d'un protocole standardisé (Lepidoptera Sesiidae). *oreina*, **33** : 27-28.
- Crégu (A.)**, 2016. – Bilan 2015 sur les sésies (Lepidoptera, Sesiidae). *oreina*, **33** : 26.
- Crégu (A.)**, 2017. – Deux années de travail sur les Sesiidae en France métropolitaine (Lepidoptera, Sesiidae). *oreina*, **39** : 27-28.
- De Freina (J. J.) & Witt (T. J.)**, 1997. – Die Bombyces und Sphinges der Westpalaearkt: Insecta, Lepidoptera. Bd 4, Sesiioidea: Sesiidae. Ed. Forschung & Wissenschaft.
- Feldtrauer (J.-F.) & Feldtrauer (J.-J.)**, 2012. – *Synanthedon spuleri* (Fuchs, 1908) : un nouveau ravageur du Thuya ? (Lepidoptera, Sesiidae). Compléments sur la biologie d'*Ovalisia festiva* (Linnaeus, 1767), ravageur connu du Thuya (Coleoptera, Buprestidae). *Bulletin de la Société entomologique de Mulhouse*, **68** (4) : 65-69.
- Laštůvka (A.) and Laštůvka (Z.)**, 2001. – The Sesiidae of Europe. Apollo Books edit., Stenstrup, Danemark, 246 p.
- Pro Natura**, 2005. – Ligue suisse pour la protection de la nature

(éditeur). Les papillons et leurs biotopes. Espèces – Dangers qui les menacent – Protection. Tome 3. Fotorotar Impression, 916 p.  
**Špatenka (K.), Gorbunov (O.), Laštůvka (Z.), Toševski (I.), Arita (Y.)**, 1999. – Handbook of Palaearctic Macrolepidoptera. Volume 1. Sesiidae – Clearwing Moths, with Illustrations by Bohumil Starý, Ruth Holzinger and František Gregor, GEM Publishing Company, Wallingford, England, 569 p.

#### Sites internet

[www.lepinet.fr](http://www.lepinet.fr)

[www.sesiidae.net/sesibiol.htm](http://www.sesiidae.net/sesibiol.htm)

<http://lepiforum.de>



Fig. 9 : Mai 2012. @ D. Morel.



Fig. 6 et 7 : 14-IV-2019, Saint-Etienne-des-Champs (Puy-de-Dôme). @ A. Crégu.

## Faune de France : les informations de la rédaction (3)

Nous publions ci-dessous des informations (révisions, espèces nouvelles présentes en France, changements dans la nomenclature...) publiées récemment dans les revues sœurs.

#### RARE, tome XXVIII n° 2 (5 avril 2019)

- Nel (J.) & Varenne (Th.) : Espèces nouvelles pour la France : *Coleophora crepidinella* Zeller, 1847, *Megalorhipida leucodactylus* (Fabricius, 1794) et *Eupithecia pantellata* Millière, 1875 (Lepidoptera, Coleophoridae, Pterophoridae, Geometridae).

- Varenne (Th.), Nel (J.) : Descriptions de quatre nouvelles espèces de Lépidoptères du sud de la France : *Stigmella thibaulti* sp. n., *Trifurcula lastuvkaorum* sp. n., *Trifurcula guercheae* sp. n. et *Elachista bidentata* sp. n. (Lepidoptera, Nepticulidae, Elachistidae).

- Nel (J.) & Varenne (Th.) : Sur cinq espèces de Lépidoptères nouvelles ou rarement signalées en France (Lepidoptera, Adelidae, Elachistidae, Coleophoridae, Gelechiidae, Noctuidae).

[Il s'agit des espèces suivantes : *Nemophora scopolii* Koslov, Mutanen, Lee & Huemer, 2016 (Adelidae) ; *Elachista albicapilla* Hübner, 1918 (Elachistidae) ; *Coleophora autumnella* (Duponchel, 1843) (Coleophoridae) ; *Scrobipalpa chrysanthemella* (Hofmann, 1867) (Gelechiidae) et *Stanfussiana nictymera* (Boisduval, 1837) (Noctuidae) (NDLR)].

- Labonne (G.), Varenne (Th.) & Nel (J.) : *Teleiopsis laetitia* Schmid, 2011, espèce nouvelle pour les Pyrénées, sympatrique avec *T. lindae* Schmid, 2011 dans les Pyrénées-Orientales (Lepidoptera, Gelechiidae).

...professional entomology...

>entomologie  
>mikroskopie  
>equipment  
>outdoor  
>buch

bioform entomologie & equipment

entoLED entomologie & equipment

Nos lampes UV à large bande, entoLED<sup>2</sup> et entoLEDmini, sont les solutions high tech pour le piégeage lumineux, dans toutes les situations!

dr. jürgen schmid e.k.  
am kreuzerslein 48  
D-90427 nürnberg-kratzhof

tel +49 (0) 811 / 83 85 - 778  
fax +49 (0) 811 / 83 85 - 774

info@bioform.de  
www.bioform.de