

Les Lépidoptères Coleophoridae de Lorraine

par Jean-Marie COURTOIS

Depuis 1969, les Lépidoptères *Coleophoridae* sont devenus de plus en plus nombreux dans mes cartons à insectes et les notes n'ont cessé de s'accumuler. Ce qui me conduit à publier ce travail, qui n'a pas la prétention d'être le fruit d'une recherche systématique et pourra éventuellement être complété par d'autres.

Il contient quelques trop rares données, pour la Lorraine, trouvées dans le catalogue de L. LHOMME, qui cite surtout LE MARCHAND, et dans celui du Docteur WAGNER-ROLLINGER, qui cite l'entomologiste P. ROSMAN.

Un grand nombre d'espèces provient des régions de plaine. La montagne vosgienne n'a pas été prospectée comme il l'aurait fallu. Trop souvent, de mauvaises conditions climatiques gênent considérablement l'étude des «Microlépidoptères».

Les méthodes classiques de récolte et d'observations furent utilisées : chasse à vue des imagos, emploi de lampes à rayonnement ultra-violet de faible et de forte puissance, disques colorés, élevage des chenilles.

Tous les exemplaires, sans exception, ont été déterminés grâce aux préparations microscopiques des genitalia.

Cinquante-sept espèces ont été dénombrées, dont une nouvelle pour la faune de France et quarante-deux non citées de Lorraine à ce jour. La liste établie n'est évidemment pas limitative.

Après une liste commentée des espèces seront successivement examinées la répartition de celles-ci dans les grandes entités géographiques, la répartition stationnelle, la liste des plantes nourricières et l'appartenance faunistique.

Liste commentée des espèces

Les numéros entre parenthèses se rapportent, pour le premier, à la Liste de P. LERAUT (1980), et, pour le second, au Catalogue de L. LHOMME (1935-1949).

Metriotes lutarea Hw. (861, 3589). — Commun de mai à juillet. Sur les fleurs de *Stellaria graminea*.

Coleophora lutipennella Zell. (867, 3620). — En juillet. Abondance à déterminer.

Coleophora ochripennella Zell. (868, 3622). — Assez commun en juillet, Sur *Ballota nigra*.

Coleophora gryhipennella Hb. (869, 3609). — Beaucoup de fourreaux sur *Rosa canina*, mais peu d'adultes. En juin.

Coleophora flavipennella Dup. (870, 3623). — Commun en juin-juillet.

Coleophora alnifoliae Barasch (874, 3627). — Assez rare et localisé. En juin-juillet.

Coleophora limosipennella Dup. (875, 3621). — Citation ancienne de L. LHOMME pour les Vosges (Ventron).



FIG. 1. — *Coleophora gryphipennella* Zell. zur *Rosa* sp., avril 1990, près de Metz. Photographie : J.-M. COURTOIS.

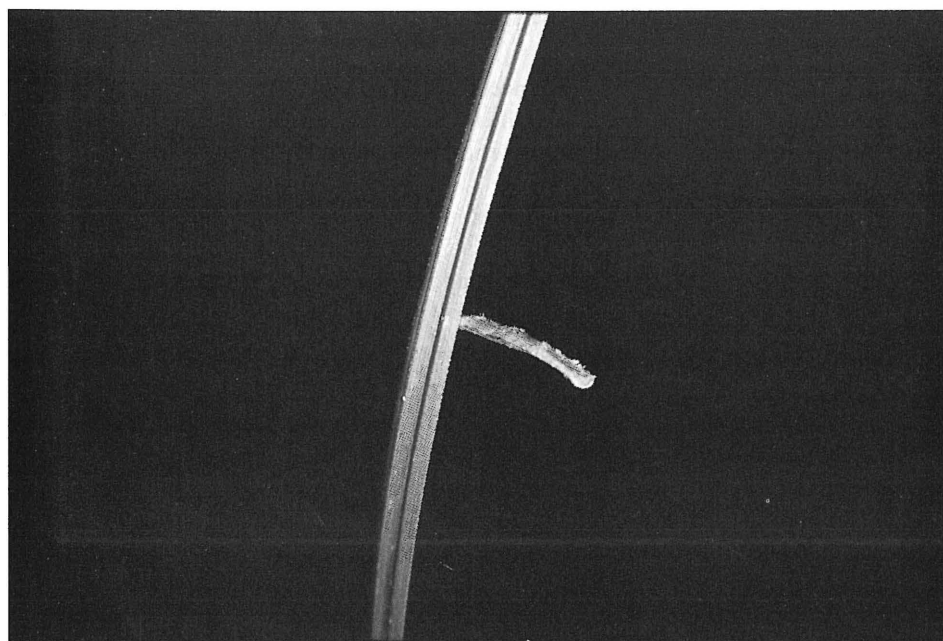


FIG. 2. — *Coleophora alnifoliae* Barasch dans l'aulnaie bordant un bas-marais alcalin de Moselle, juin 1989. Photographie : J.-M. COURTOIS.

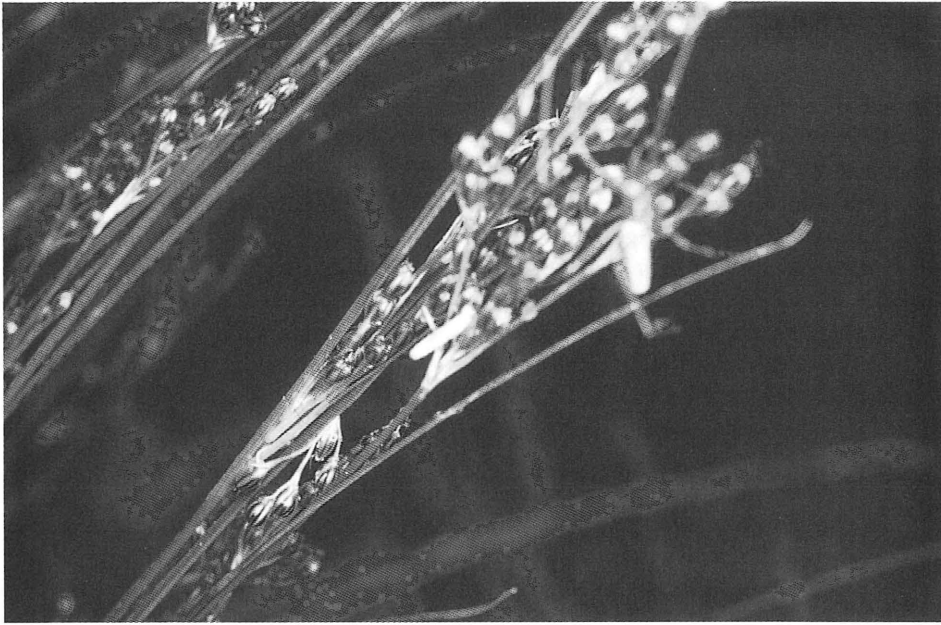


FIG. 3. — *Coleophora glaucicolella* Wood sur les graines de *Juncus gerardii*, en mai 1988, dans la zone des mares salées de Lorraine. Photographie : J.-M. COURTOIS.

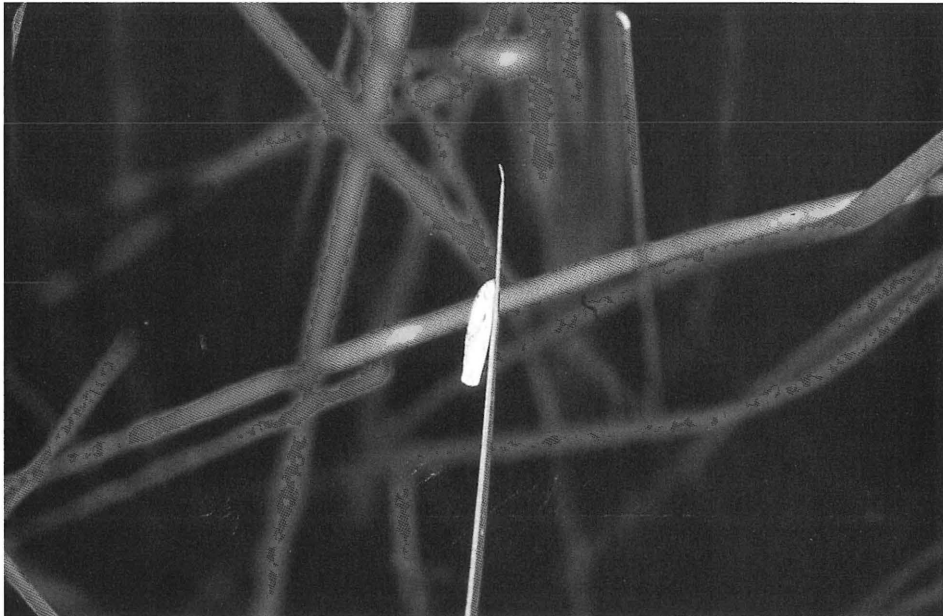


FIG. 4. — *Coleophora alticolella* Zell. sur *Juncus gerardii*, dans la zone des mares salées de Lorraine, en septembre 1985. Photographie : J.-M. COURTOIS.

- Coleophora trigeminella* Fuchs (878, —). — Un seul exemplaire mâle en juin. Déjà signalé des Hautes-Alpes (AMSEL leg.).
- Coleophora serratella* L. (879, 3619). — Commun de mai à début août dans des milieux variés.
- Coleophora coracipennella* Hb. (879, 3607). — Un seul exemplaire femelle en juillet dans un verger.
- Coleophora fuscocuprella* H.-S. (883, 3606). — Citation ancienne du Catalogue de L. LHOMME pour les Vosges (Ventron).
- Coleophora viminetella* Zell. (885, 3616). — En juin, puis en août dans des milieux variés.
- Coleophora trifolii* Curt. (899, 3595). — Assez rare ; en juillet.
- Coleophora frischella* L. (900, 3598). — Commun de mai à début septembre. Déjà cité de Contrexéville par L. LHOMME.
- Coleophora cuprariella* Zell. (901, 3597). — Pas rare de mai à juillet dans les milieux ouverts.
- Coleophora spissicornis* Hw. (902, 3593). — Rare ; en juin.
- Coleophora calycotomella* Stt. (910, 3709 et 3710). — Citation ancienne du Catalogue de L. LHOMME pour les Vosges (Remiremont).
- Coleophora lineolea* Hw. (912, 3707 et 3708). — Rare ; en juillet.
- Coleophora hemerobiella* Scopoli (913, 3635). — En mai. Déjà cité des Vosges par L. LHOMME (Saint-Étienne).
- Coleophora laricella* Hb. (918, 3633). — Sporadique, en juin.
- Coleophora lixella* Zell. (921, 3644). — En juin. Déjà cité des Vosges par L. LHOMME (La Bresse).
- Coleophora ornatipennella* Hb. (923, 3645). — Commun ; en juin. Déjà cité de Meurthe-et-Moselle (Azeraillies) et des Vosges (Remiremont) par L. LHOMME.
- Coleophora ochrea* Hw. (924, 3646). — Commun ; en juillet-août. Déjà cité des Vosges par L. LHOMME (Contrexéville).
- Coleophora albidella* D. & S. (928, —) (= *albidella* H.-S. ?). — S'il s'agit bien de la même espèce, celle-ci est commune en juin-juillet dans des milieux variés.
- Coleophora anatipennella* Hb. (930, 3650). — Quelques fourreaux trouvés en Meurthe-et-Moselle sur *Crataegus* sp.
- Coleophora palliatella* Zinck. (931, 3651). — Assez commun en juin-juillet.
- Coleophora ibipennella* Zell. (932, 3654). — En juillet.
- Coleophora betulella* Heinemann (933, 3655). — Cité de Charency par ROSMAN.
- Coleophora curripennella* Zell. (934, 3653 et 3656). — Assez commun en juillet.
- Coleophora serpylletorum* O. Hering (938, 3701). — Assez rare en juillet.
- Coleophora auricella* F. (940, 3699). — Rare ; en juillet. Déjà cité des Vosges par L. LHOMME (La Bresse).
- Coleophora serenella* Dup. (945, 3677) (= *crocinnella* Tengs.). — Rare ; en juin.
- Coleophora vulnerariae* Zell. (948, 3669). — Un seul exemplaire femelle en juin.
- Coleophora bilineatella* Zell. (955, 3692). — Assez commun en juillet.
- Coleophora albicostella* Dup. (956, 3694). — Assez commun en juin-juillet.
- Coleophora niveicostella* Zell. (957, 3697). — Citation ancienne du Catalogue de L. LHOMME pour les Vosges (Ventron).
- Coleophora discordella* Zell. (967, 3693). — Rare ; en juillet.
- Coleophora conspicuella* Zell. (979, 3661). — Assez commun en juillet-août.



FIG. 5. — *Coleophora alticolella* Zell. adulte, en juin 1984, dans la zone des mares salées de Lorraine. Photographie : J.-M. COURTOIS.



FIG. 6. — *Coleophora taeniipennella* H.-S. sur les graines de *Juncus subnodulosus*, en septembre 1988, dans un bas-marais alcalin de la Meuse. Photographie : J.-M. COURTOIS.



FIG. 7. — *Coleophora adjunctella* Hodgkinson sur une tige sèche de *Triglochin maritima*, dans la zone des mares salées de Lorraine, en mars 1989. Photographie : J.-M. COURTOIS.

Coleophora vibicigerella Zell. (983, 3663). — Citation ancienne du Catalogue de L. LHOMME pour les Vosges (Contrexéville).

Coleophora vibicella Hb. (986, 3657). — Assez commun de juin à août.

Coleophora onosmella Brahm (995, 3706). — En juin. Déjà cité de Meurthe-et-Moselle par ROSMAN (Charency).

Coleophora silenella H.-S. (998, 3711 *partim*). — Rare ; en juin.

Coleophora striatipennella Nylander (1013, —). — En juillet, dans le massif vosgien, à plus de 1000 mètres d'altitude. Abondance à déterminer.

Coleophora troglodytella Dup. (1021, 3729 et 3730). — Citation ancienne du Catalogue de L. LHOMME pour les Vosges (La Bresse).

Coleophora virgaureae Stt. (1025, 3739). — Commun en août-septembre dans les milieux abritant *Aster amellus* et *Aster tripolium*. Déjà cité des Vosges par L. LHOMME (Remiremont).

Coleophora therinella Tengström (1026, —). — Rare ; en juillet.

Coleophora saxicolella Dup. (1027, —). — Rare ; en août.

Coleophora versurella Zell. (1030, 3737). — En juillet-août. Déjà cité du massif vosgien par L. LHOMME (col de la Schlucht).

Coleophora artemisicolella Bruand (1045, 3754). — Rare ; en juillet.

Coleophora saponariella Heeger (1048, 3687). — Rare ; en juin.

Coleophora murinipennella Dup. (1049, 3754). — Assez commun en mai.

Coleophora taeniipennella H.-S. (1052, 3726). — Commun de juin à août. Dans les bas-marais alcalins et près des mares salées. Nombreux fourreaux en octobre sur *Juncus* sp.

Coleophora glaucicolella Wood (1053, —). — Commun de fin mai à août dans les zones humides et près des mares salées.

Coleophora adjunctella Hodgkinson (1055, —). — Assez commun près des mares salées de mai à août. Espèce récemment signalée comme nouvelle pour la France.

Coleophora alticolella Zell. (1056, —). — Assez commun, mais localisé. De fin mai à août.

Coleophora caespitiella Zell. (1058, 3755). — Assez commun en juin dans des milieux variés. Déjà cité des Vosges par L. L'HOMME (Ventron).

Coleophora salicorniae Heinemann & Wocke (1061, 3640). — Commun en août. Très localisé.

Répartition dans les grandes entités géographiques

Les zones prospectées sont respectivement, d'est en ouest :

- le massif vosgien ;
- les plaines et collines s'étendant des côtes de Moselle au pied des Vosges ;
- les côtes de Moselle ;
- la dépression de la Woëvre ;
- les côtes de Meuse.

1. Le massif vosgien

Il présente une grande variabilité édaphique avec une constante : des formations géologiques acides.

C. limosipennella Dup.
C. fuscocuprella H.-S.
C. frischella L.
C. calycotomella Stt.
C. hemerobiella Scop.
C. lixella Zell.
C. ornatipennella Hb.
C. ochrea Hw.

C. auricella F.
C. niveicostella Zell.
C. vibicigerella Zell.
C. striatipennella Nylander
C. troglodytella Dup.
C. virgaureae Stt.
C. versurella Zell.
C. caespitiella Zell.

2. Les plaines et collines s'étendant des côtes de Moselle au pied des Vosges

On y observe des formations du Lias et du Trias supérieur, où des faciès argileux et marneux dominent. Les grandes zones de cultures et de prairies, ne présentant guère d'intérêt, n'ont pas été prospectées ; en revanche, les bas-marais alcalins, la zone salifère, ont été étudiés avec beaucoup d'attention. La prospection autour des mares salées a permis, entre autres, la découverte d'une espèce nouvelle pour la faune française.

C. alnifoliae Barasch
C. viminetella Zell.
C. trifolii Curt.
C. albidella D. & S.
C. virgaureae Stt.
C. therinella Tengström

C. taeniipennella H.-S.
C. glaucicolella Wood
C. adjunctella Hodgkinson
C. alticolella Zell.
C. caespitiella Zell.
C. salicorniae Heinemann & Wocke

3. Les côtes de Moselle

Elles sont constituées par les calcaires du Bajocien et du Bathonien, couverts de pelouses, de milieux ouverts, de forêts et localement de quelques petites zones relativement humides (base des côtes). Cette zone a été largement prospectée.

Metriotes lutarea Hw.
C. lutipennella Zell.
C. ochripennella Zell.
C. gryphipennella Hb.
C. flavipennella Dup.
C. trigeminella Fuchs
C. serratella L.
C. coracipennella Hb.
C. viminetella Zell.
C. trifolii Curt.
C. frischella L.
C. alcyonipennella Kollar
C. spissicornis Hw.
C. lineola Hw.
C. hemerobiella Scop.
C. laricella Hb.
C. ornatipennella Hb.
C. ochrea Hw.
C. albidella D. & S.
C. palliatella Zinck.

C. ibipennella Zell.
C. currucipennella Zell.
C. serpylletorum O. Hering
C. auricella F.
C. serenella Dup.
C. vulnerariae Zell.
C. bilineatella Zell.
C. albicostella Dup.
C. discordella Zell.
C. conspicuella Zell.
C. vibicella Hb.
C. onosmella Brahm
C. virgaureae Stt.
C. saxicolella Dup.
C. versurella Zell.
C. artemisicoella Bruand
C. glaucicolella Wood
C. alticolella Zell.
C. caespitiella Zell.

4. La dépression de la Woëvre

Zone agricole, avec des étangs et des franges de forêts hygrophiles sur des argiles et des marnes du Callovien et de l'Oxfordien.

Metriotes lutarea Hw.
C. gryphipennella Hb.
C. serratella L.
C. frischella L.
C. silenella H.-S.

C. murinipennella Dup.
C. taeniipennella H.-S.
C. alticolella Zell.
C. caespitiella Zell.

5. Les côtes de Meuse

Les formations végétales, sur des calcaires de l'Argovien, du Rauracien et du Séquanien, sont assez semblables à celles des côtes de Moselle. Les sites étudiés semblent cependant plus thermophiles que ceux des côtes de Moselle, si l'on considère la faune entomologique.

Metriotes lutarea Hw.
C. flavipennella Dup.
C. viminetella Zell.
C. frischella L.
C. lixella Zell.

C. albidella D. & S.
C. serpylletorum O. Hering
C. albicostella Dup.
C. onosmella Brahm
C. saponariella Heeger

Répartition stationnelle

Les Lépidoptères *Coleophoridae* de Lorraine occupent pratiquement tous les milieux, sauf le milieu aquatique proprement dit et les zones de monoculture. Ils sont présents dans les espaces boisés, sur les lisières forestières, dans les clairières, les vergers, les milieux ouverts, sur les pelouses, les bords des étangs, dans les bas-marais alcalins, les tourbières acides et la zone salifère.

1. Les espaces boisés

Il s'agit essentiellement des groupements de la sous-série calcicole du Hêtre avec Chêne sessile, appartenant à la sous-alliance du *Cephalanthero-Fagion*. Une espèce de Lépidoptère est inféodée à *Larix* sp., que l'on trouve très disséminé, une autre à *Rosa* sp., au cœur même des forêts.

C. lutipennella Zell.
C. gryhipennella Hb.
C. flavipennella Dup.
C. serratella L.
C. fuscocuprella H.-S.

C. laricella Hb.
C. palliatella Zinck.
C. ibipennella Zell.
C. currucipennella Zell.

2. Les lisières forestières

Taxa sporadiques :

C. silenella H.-S.

C. artemisicolella Bruand

3. Les clairières

Il s'agit essentiellement de petites clairières humides dans la forêt hygrophile.

C. silenella H.-S.

C. murinipennella Dup.

4. Les vergers

C. trigeminella Fuchs
C. coracipennella Hb.

C. hemerobiella Scop.
C. versurella Zell.

5. Les milieux ouverts

Ce genre de milieu, désigné d'une façon relativement vague, abrite une grande variété de végétaux, avec des plantes basses comme *Trifolium* sp. ou des plantes ligneuses héliophiles comme *Salix caprea*.

Metriotes lutarea Hw.
C. ochripennella Zell.
C. viminetella Zell.
C. trifolii Curt.

C. frischella L.
C. cuprariella Zell.
C. spissicornis Hw.

6. Les pelouses

On les trouve surtout sur des versants plus ou moins bien exposés, dans des zones non cultivées. Elles appartiennent toutes à l'alliance du *Mesobromion*. Dans certaines pelouses en gradins, on trouve des espèces végétales à caractère thermo-xérophile marqué. Là aussi, les espèces de Lépidoptères *Coleophoridae* sont inféodées aussi bien aux plantes basses qu'aux grandes espèces ligneuses héliophiles pionnières.

C. serratella L.
C. viminetella Zell.
C. cuprariella Zell.
C. lineola Hw.
C. ornatipennella Hb.
C. ochrea Hw.
C. albidella D. & S.
C. serpylletorum O. Hering

C. auricella F.
C. vulnerariae Zell.
C. bilineatella Zell.
C. discordella Zell.
C. conspicuella Zell.
C. vibicella Hb.
C. virgaureae Stt.
C. saxicolella Dup.

7. Les bords des étangs et les marais

Il est question ici de saussaies et d'aulnaies formant des auréoles concentriques autour de certains étangs lorrains.

C. alnifoliae Bruand
C. serratella L.

C. viminetella Zell.
C. albidella D. & S.

8. Les bas-marais alcalins

Les groupements végétaux qui abritent les Papillons se rattachent au *Molinio-Juncetea*.

C. taeniipennella H.-S.
C. glaucicolella Wood

C. alticolella Zell.
C. caespitiella Zell.

9. Les tourbières

Assez bizarrement, les espèces de Lépidoptères *Coleophoridae* inféodées aux *Ericaceae* n'ont pas été découvertes ; les prospections ont été insuffisantes, sans doute.

C. striatipennella Tengström

10. La zone salifère

Cette zone a été étudiée systématiquement. Les groupements végétaux les plus concernés sont : le *Scirpetum maritimi lotharingiense*, le *Cerastio-Juncetum gerardii*, le *Salicornietum ramosissimae* et le *Salicornietum vicensis*.

C. virgaureae Stt.
C. taeniipennella H.-S.
C. glaucicolella Wood
C. adjunctella Hodgkinson

C. alticolella Zell.
C. caespitiella Zell.
C. salicorniae Heinemann & Wocke

Liste des plantes nourricières pour la Lorraine

La liste n'est pas limitative.

Pinaceae

Larix sp. *C. laricella* Hb.

Betulaceae

Betula sp. *C. alnifoliae* Barasch
C. serratella L.
C. currucipennella Zell.

Fagaceae

Quercus sp. *C. lutipennella* Zell.
C. flavipennella Dup.
C. palliatella Zinck.
Fagus sp. *C. ibipennella* Zell.

Salicaceae

- Salix* sp. *C. viminetella* Zell.
C. albidella D. & S.

Chenopodiaceae

- Chenopodium* sp. *C. versurella* Zell.
Atriplex sp. *C. saxicolella* Dup.
Salicornia sp. *C. salicorniae* Heinemann & Wocke

Caryophyllaceae

- Stellaria* sp. *Metriotes lutarea* Hw.
C. striatipennella Tengström
Silene sp. *C. silenella* H.-S.
Saponaria sp. *C. saponariella* Heeger

Lamiaceae

- Stachys* sp. *C. auricella* F.
Ballota sp. *C. ochripennella* Zell.
C. lineolea Hw.
Salvia sp. *C. virgatella* Zell.
Thymus sp. *C. serpylletorum* O. Hering

Graminaceae

- Briza* sp. *C. lixella* Zell.
C. ornatipennella Hb.

Juncaceae

- Juncus* sp. *C. taeniipennella* H.-S.
C. glaucipennella Wood
C. adjunctella Hodgkinson
C. alticolella Zell.
C. caespititiella Zell.
Luzula sp. *C. murinipennella* Dup.

Cistaceae

- Helianthemum* sp. *C. ochrea* Hw.

Asteraceae

- Aster* sp. *C. virgaureae* Stt.
C. conspicuella Zell.
Artemisia sp. *C. artemisicolella* Bruand
Cirsium sp. *C. therinella* Tengström

Rosaceae

<i>Crataegus</i> sp.	<i>C. trigeminella</i> Fuchs
	<i>C. hemerobiella</i> Scop.
	<i>C. anatipennella</i> Hb.
<i>Prunus</i> sp.	<i>C. coracipennella</i> Hb.
<i>Rosa</i> sp.	<i>C. gryphipennella</i> Hb.
<i>Potentilla</i> sp.	<i>C. albicostella</i> Dup.

Fabaceae

<i>Genista</i> sp.	<i>C. bilineatella</i> Zell.
	<i>C. vibicella</i> Hb.
<i>Melilotus</i> sp.	<i>C. trifolii</i> Curt.
<i>Trifolium</i> sp.	<i>C. spissicornis</i> Hw.
<i>Astragalus</i> sp.	<i>C. serenella</i> Dup.
<i>Lotus</i> sp.	<i>C. discordella</i> Zell.

Appartenance faunistique

La plupart des espèces de Lépidoptères *Coleophoridae* sont holarctiques. En Lorraine, on observe la répartition suivante :

— éléments eurasiatiques	14 espèces (24,56 %)
— éléments européens	37 espèces (64,91 %)
— éléments holarctiques	3 espèces (5,26 %)
— éléments atlanto-méditerranéens	1 espèce (1,75 %)
— éléments indéterminés	2 espèces (3,50 %)

Il est probable que certaines espèces européennes et eurasiatiques seront découvertes en Amérique du Nord, ce qui en ferait alors des espèces holarctiques. Leur aire de répartition est actuellement incomplètement connue.

Résumé

Cinquante-sept espèces de Lépidoptères *Coleophoridae* ont été recensées dans les quatre départements lorrains. Pour chaque espèce sont précisées la biologie et l'écologie, la phénologie, la répartition par biotope. *Coleophora adjunctella* Hodgk. a récemment été signalé comme espèce nouvelle pour la faune de France.

Abstract

The survey lists fifty-seven Casebearer Moths species collected in Lorraine (France). Biology, phenology, ecology and distribution in different biotops are analysed. *Coleophora adjunctella* Hodgk. was recently reported as new for the French fauna.

Travaux consultés

- Courtois (Jean-Marie)**, 1981. — Contribution à la connaissance des Lépidoptères du Pays messin. *Bulletin de la Société d'Histoire Naturelle de Moselle*, **43** : 263-308.
- Courtois (Jean-Marie)**, 1985. — Seconde contribution à la connaissance des Lépidoptères du Pays messin. *Bulletin de la Société d'Histoire naturelle de Moselle*, **44** : 243-302.

- Courtois (Jean-Marie)**, 1988. — Les Microhétérocères paludicoles de Lorraine. D.E.S. de l'Université de Metz. 1-118 (non publié).
- Courtois (Jean-Marie)**, 1990a. — Toujours à propos de *Hypenodes turfosalis* Wocke. *Entomologica gallica*, **2** (1) : 32.
- Courtois (Jean-Marie)**, 1990b. — *Coleophora adjunctella* Hodgkinson, 1882, espèce nouvelle pour la France. *Alexanor*, **16** (3) : 189-191.
- Courtois (Jean-Marie)**, 1990c. — Troisième contribution à la connaissance des Lépidoptères du Pays messin. *Bulletin de la Société d'Histoire Naturelle de Moselle*, **45** : 119-152.
- Courtois (Jean-Marie)**, 1991. — *Coleophora salicorniae* Heinemann & Wocke, espèce nouvelle pour la Lorraine. *Alexanor*, **16** (7), **1990** : 389-393.
- Leraut (Patrice)**, 1980. — Liste systématique et synonymique des Lépidoptères de France, Belgique et Corse. Supplément à *Alexanor* et au *Bulletin de la Société entomologique de France* : 1-334.
- Lhomme (Léon)**, 1935-1949. — Catalogue des Lépidoptères de France et de Belgique, **2**. Léon Lhomme édit., Le Carriol, par Douelle (Lot).
- Wagner-Rollinger (Camille)**, 1972-1973. — Les Lépidoptères du Grand-Duché de Luxembourg (et des régions limitrophes). *Archives de l'Institut grand-ducal de Luxembourg, Section des Sciences*, **36** : 308-310.
- Wagner-Rollinger (Camille)**, 1974-1976. — Les Lépidoptères du Grand-Duché de Luxembourg (et des régions limitrophes). *Archives de l'Institut grand-ducal de Luxembourg, Section des Sciences*, **37** : 174.

6, Chemin des Lavandières, **Lorry-lès-Metz**, F-57050 **Metz**.

