

Argyresthia (Argyresthia) glaucinella Zeller, 1839, nouvelle espèce pour la Bretagne (Lep. Argyresthiidae)

ALAIN COSSON & GAËL KERVAREC



Le marais de Guermel est un marais arrière-littoral de 31 ha situé sur les communes de Plougrescant et de Penvénan (Côtes-d'Armor), à l'arrière d'un cordon de sable et galets. Anciennement zone d'élevage bovin et de production de fourrage, on y retrouve encore aujourd'hui des entrées de champs et des talus délimitant des parcelles.

Il est aujourd'hui intégré au site Natura 2000 du Trégor-Goëlo et 7 ha de prairies humides toujours ouvertes ont été rachetées par le Conservatoire du Littoral. Cet espace géré par le Syndicat mixte des Bassins versants du Jaudy-Guindy-Bizien est maintenu ouvert. Il est entouré par une zone plus fermée (Saules, Bouleaux et Chênes).

C'est en battant les branches d'un Chêne en périphérie du marais et situé sur la commune de Plougrescant (VV80) que nous avons trouvé *Argyresthia glaucinella*.



Marais de Guermel (UTM : VV80). © A. COSSON.



Argyresthia glaucinella en position de repos, Plougrescant (Côtes-d'Armor). © A. COSSON.

Cette espèce est nouvelle pour la région Bretagne et ne semble pas commune en France ni dans les pays limitrophes. Localisée aux sous-bois et allées forestières (Chênes, Bouleaux et Marronniers), elle a sans doute été confondue avec *Argyresthia spinosella* Stainton, 1849 qui elle vole près des Prunelliers.

Quelques critères permettent de les distinguer :

- *Argyresthia glaucinella* est légèrement plus petit (LA = 4 à 4,5 mm) et a un aspect satiné ;
- la tache blanche à l'arrière de la tête est réduite et mal délimitée (allongée et bien délimitée chez *spinosella*) ;
- la tache noire du milieu de l'aile est plus étendue et de couleur homogène (elle a l'aspect d'une bande oblique plus claire en son milieu chez *spinosella*) ;
- enfin, la frange est brun sombre près du bord interne de l'aile antérieure (des poils blancs sont visibles chez *spinosella*). ■

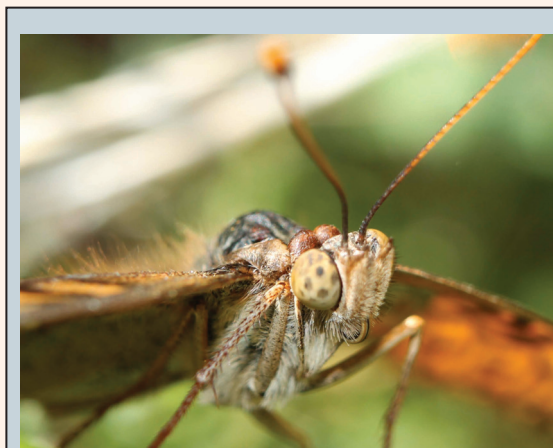
12, Traverse Ploumanach F-22700 Perros-Guirec
kerploum@wanadoo.fr

Bibliographie

- LERAUT (P.), 1997. – Liste systématique et synonyme des lépidoptères de France, Belgique et Corse (2^e édition. Supplément à *Alexanor*, 526 p.
LHOMME (L.), 1935-1949. – Catalogue des lépidoptères de France et de Belgique (vol. II, 2^e partie), Microlépidoptères. Léon Lhomme édit., Le Carriol (Lot), 1253 p.
STERLING (P.), PARSONS (M.) & LEWINGTON (R.), 2012. – Field Guide to the Micro-moths of Great Britain and Ireland. British Wildlife Publishing, 416 p.

Sites Internet

UKmoths <http://ukmoths.org.uk/>
Microlepidoptera.nl <http://www.microlepidoptera.nl/>



Trop rare macro !

Rare dans les pages d'*oreina* ! Un nouvel adhérent, Jean-François COLIAC, est aussi photographe et pratique la macrophoto. D'une série, envoyée début septembre, nous avons choisi le cliché ci-contre. Il s'agit du gros plan de la tête de l'argynne *Benthis daphne* ([Denis & Schiffermüller], 1775), le Nacré de la ronce, photo prise près d'Annonay (Ardèche) le 3 août 2014. Matériel : boîtier Canon 1100D + objectif 55 mm + bague allonge 32 mm, 400 ISO, 1/200s f/7 et flash du boîtier permettant de déboucher les ombres. ■