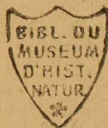
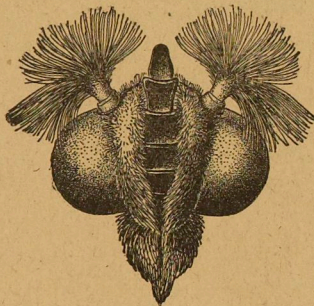


V2 1322

TOME X — N° 2-3

Février-Mars 1944

REVUE FRANÇAISE
de
LÉPIDOPTÉROLOGIE
(L'Amateur de Papillons)



Directeur : **Léon LHOMME**, Ingénieur I. D. N.
Lauréat de la Société entomologique de France

==== LE CARRIOL, par Douelle (Lot) ====

Deux races nouvelles d'*Agrotidae* de France

(Contributions

à l'étude des *Agrotidae-Trifinae*. XXXVIII (1))

par Ch. BOURSIN

Agrotis chretieni Dumont, *pyrenaica* n. ssp.

Diffère de la forme typique d'Espagne par sa taille plus petite, sa coloration générale plus foncée et les dessins plus empâtés. Elle forme un intermédiaire entre la forme nominale et la ssp. *lafauryi* Dumont, dont elle se distingue par sa taille plus grande, sa coloration générale moins sombre, et surtout par l'absence du trait sagitté noirâtre émis par la réniforme dans la cellule et dirigé vers la base, dessin qui est une des caractéristiques de la ssp. *lafauryi* Dmt, des Landes.

Holotype : 1 ♂, Gèdre (Hautes-Pyrénées), 26.VI.1932 (Rondou leg.) (Coll. Boursin).

Allotype : 1 ♀, Gèdre, 27.V.1924 (Rondou leg.) (Coll. Boursin).

Paratypes : 6 ♂♂, Gèdre : 8.V.26, 29.V.27, 30.V.28, 20.V.30 et 10.V.31 (Rondou leg.) (Coll. Boursin).

D'autres exemplaires existent également dans la collection Rondou et dans différentes collections.

Cucullia gnaphalii Hb., *occidentalis* n. ssp.

Tous les exemplaires de cette espèce provenant de l'Ouest de la France, que j'ai pu examiner, présentent une coloration générale brunâtre, très différente de la teinte bleuâtre de la forme typique d'Europe centrale et des exemplaires du Sud-Est de la France et des Pyrénées orientales. Cette différence est telle que des individus de cette forme m'ont été soumis par des collègues qui, ayant pris l'espèce dans les Alpes du Sud-Est et les Pyrénées orientales, croyaient avoir affaire à une espèce distincte. Les armures génitales de la forme typique et de la race de l'Ouest, que j'ai examinées, se sont révélées identiques.

Holotype : 1 ♂, Saugnac (Landes), e. l. de *Solidago virgaurea*, 5.VIII.1875 (Lafaury) (Coll. Muséum Paris).

(1) Voir : XXXVI in *Revue franc. d'Entomologie*, t. X, fasc. 3, p. 75, 1944 et XXXVII in *Revue franç. d'Entomologie*, t. X, fasc. 4, p. 159, 1944.

Allotype : 1 ♀, env. de Saugnac (Landes), Taillis du Mouliot, 25.V.1864 (Lafaury) (Coll. Muséum Paris).

Paratypes : 1 ♂, e. l. de *Solidago virgaurea*, Saugnac (Landes), 24.VI.1876 (Lafaury) (Coll. Muséum Paris).

1 ♂, Saugnac (Pins), 3.VI.1870 (Lafaury) (Coll. Muséum Paris).

1 ♂, env. de Saugnac (Landes), Taillis de Beyrie, 4.VI.1859 (Lafaury) (Coll. Muséum Paris).

1 ♀, env. de Saugnac, Bosquet de Beyrie, 17.V.1858 (Lafaury) (Coll. Muséum Paris).

Plusieurs exemplaires des deux sexes, Eynesse, Picon (Gironde) (Ph. Henriot), en mai et juillet.

1 ♀, Longeville (Vendée) (Marin), 16.VI.1931 (Coll. Boursin).

Il est probable que les autres signalisations de l'espèce en Charente, Charente-Inférieure, Gironde, Basses-Pyrénées et Vendée, faites d'après des exemplaires que je n'ai pu examiner, doivent également se rapporter à la ssp. *occidentalis*.

Ces deux nouvelles races seront figurées ultérieurement.

Sur les organes sexuels chez les femelles des Lépidoptères

par S. LE MARCHAND

AVANT-PROPOS

Nous donnons aujourd'hui la première partie d'une note de M. Le Marchand sur les Genitalia chez les femelles des Lépidoptères. On verra, par les conclusions de cette étude, l'extrême importance de ces organes en matière de classification.

Cet article servira donc d'introduction à une note plus étendue sur la classification du groupe considérable de micros que l'on nomme communément les *Tineina*. Ce groupe comprend les nombreuses familles qui feront l'objet des prochains fascicules de notre Catalogue. Etant sur le point d'aborder l'impression des premières familles des *Tineina*, il convenait en effet que nous nous expliquions sur la division du groupe en familles et sur l'ordre que nous adopterons pour celles-ci.

Nous voulons espérer donner ainsi, aux nombreux lec-