

LES *LEIOPTILUS* DE LA FAUNE FRANÇAISE

[LEP. PTEROPHORIDAE]

par L. BIGOT

Le terme *Leioptilus* a été longtemps considéré comme synonyme de *Pterophorus*. Avec l'accroissement considérable du nombre des espèces de ce genre il est devenu indispensable de le fractionner. Nous avons vu dans une précédente note que le genre *Pterophorus* s.l. donne les genres actuels *Oidaematophorus*, *Pterophorus* s.s., *Adaina* et *Leioptilus*. Les trois premiers genres ayant été traités, nous allons maintenant passer en revue les espèces de *Leioptilus*.

LHOMME, dans son catalogue des Lépidoptères (1935), signale 7 espèces entrant dans le genre *Leioptilus*. Depuis la parution de ce catalogue, nous devons ajouter deux nouvelles espèces françaises.

La détermination des *Leioptilus* d'après les seuls caractères extérieurs offre quelques difficultés à cause de la couleur relativement homogène présentée par toutes les espèces. Cependant les caractères de ponctuation sont assez stricts et permettent une bonne approximation. Les genitalia mâles sont en général bien caractérisés mais les genitalia femelles ne présentent par contre que peu de variations.

Dans nos figures, nous représentons les armures génitales mâles et femelles en vue ventrale.

Genre *LEIOPTILUS*

WALLENGREN (1859). Skandinaviens Fjädermott (K. Vet. Ak. Handl. Bnd, III (7), p. 21). Type : *L. scarodactylus* Hübner.

WALLENGREN donne ainsi la diagnose du genre : « Antennae mediocres, saltem maris brevissime ciliatae, articulo basali sat incrassato. Frons obtusa capillis conulum nullum formantibus. Palpi capite aut breviores aut non-nihil longiores, graciles, acuti, teretiusculi, articulo ultimo interdum nutante. Tibiae omnes graciles, normales. Calcaria tiliarum posticarum subaequalia. Alae anticae ad tertiam partem fissae ; angulus posticus laciniae anterioris nullus, sed laciniae posterioris aut obsoletissimus aut plane nullus. Laciniae alarum posticarum graciles, ciliis mediocribus ; lacinia postica absque squamis atris in ciliis. Alae anticae subplanae, margo posterior edentatus, deflexus, ut alas posticas subquiete amplectitur ut in genere praecedente ».

Les 9 espèces françaises peuvent par leur coloration se ranger en deux groupes :

— Ailes antérieures avec une tache costale sombre bien délimitée et visible : *scarodactylus*, *lienigianus*, *carphodactylus*, *inulae*, *distinctus*.

— Ailes antérieures ne présentant aucune tache costale bien délimitée : *tephradactylus*, *osteodactylus*, *pectodactylus*, *bowesi*.

Du point de vue genitalia mâles, on peut séparer 3 groupes :

— Processus de la valve gauche longuement ou moyennement tigé : *scarodactylus*, *distinctus*, *tephradactylus*, *bowesi*.

— Processus en une courte tige : *osteodactylus*, *pectodactylus*.

— Processus en une simple pointe aiguë : *carphodactylus*, *inulæ*.

Il est intéressant de noter l'individualité, au sein des *Leioptilus*, des 3 espèces : *osteodactylus*, *pectodactylus* et *bowesi*. Celles-ci présentent en effet un modelé de l'extrémité de la valve droite qui en fait un groupe à part.

***Leioptilus scarodactylus* Hübner**

Alucita scarodactyla Hübner, 1823. Der Sammlung Europaischer Schmetterlinge, IX, 4, fig. 21. Type : Europe.

La description originale est remplacée par la figure.

SYNONYMIE. *Alucita icarodactyla* Treit., 1833, Schmet. Eur., IX, 2, p. 247.

Pterophorus scarodactylus var. *sibiricus* Carad., 1920, *Iris*, XXXIV, p. 86.

MORPHOLOGIE. Envergure : 21-23 mm. Cette espèce est bien individualisée par sa coloration d'un blanc sale sur les antérieures, marquées d'une tache costale noire et d'un point de même couleur à la base de la fissure.

RÉPARTITION. Autriche (MANN), Belgique (CROMBRUGGHE, DUFRANE), Danemark (VAN DEURS), Finlande (BENANDER), Italie (HARTIG, MARIANI), Norvège (BENANDER), Pays-Bas (DIAKONOFF), Suède (BENANDER), Suisse (FREY), Tchécoslovaquie (SCHWARZ), U.R.S.S. (CARADJA). Il est signalé par LHOMME de nombreux départements français.

***Leioptilus lienigianus* Zeller**

Pterephorus lienigianus Zeller, 1852. *Linnaea Entomologica*, VI, p. 380. Type : Allemagne, Silésie.

Description originale : « Collari epistomioque brunneis ; alis ant. gilvescenti-albidis, trigula obliqua ad fissuram, striola punctoque majore in ciliis costalibus lacinae anterioris punctisque in laciniarum apicibus fusco-nigris distinctis » (mâle, femelle).

SYNONYMIE. *Pterophorus melinodactylus* H. S., 1853. *Schmett. Eur.*, V, f. 33.

Pterophorus scarodactyla Beck., 1861. *Ann. Soc. ent. Belgique*, V, 56-57, f. 3.

Leioptilus serindibanus Wlsm, 1887. *Moore's Lep. Ceylon*, III, 527, f. 14.

Pterophorus sericeodactylus Pag., 1900. *Zool.*, XXIX, p. 240.

Ovendia septodactyla Tutt, 1905. *Ent. Rec.*, XVII, p. 37.

Pterophorus victorianus Strand, 1913. *Arch. Naturg.*, LXXVIII, p. 130.

Pterophorus lienigianus var. *catharodactylus* Carad., 1920. *Iris*, XXXIV, p. 86.

Oidaematophorus linus Barn. and Lind., 1921. *Contr. Nat. Hist. Lep. N. Amer.*, IV, p. 409.

MORPHOLOGIE. Envergure 16-24 mm. La coloration est d'un blanc sale plus ou moins saupoudré d'écailles sombres. Le point à la base de la fis-

sure et le trait costal sont toujours bien marqués aux antérieures. Sur ces mêmes ailes, le premier lobe a très généralement l'apex avec une marque sombre.

RÉPARTITION. L'espèce est signalée par les auteurs de tous les continents. En France, elle est peu connue et semble absente des départements du sud-est.

Leioptilus carphodactylus Hübner

Alucita carphodactyla Hübner, 1823. Der Sammlung Europaischer Schmetterlinge, IX, 4, fig. 9. Type : Europe.

La figure d'HÜBNER remplace la description originale.

SYNONYMIE. ? *Pterophorus citridactylus* Steph., 1829. Syst. Cat. Br. Ins., p. 230.

Leioptilus carphodactylus var. *buphthalmi* Hof., 1898. Ill. Zeitschr. Ent., III, p. 340.

MORPHOLOGIE. Envergure 14-20 mm. Sa couleur est blanc jaunâtre avec un point sombre à la base de la fissure et un point sombre costal toujours bien marqué. Souvent sont aussi visibles sur les antérieures un point sur le bord apical du premier lobe et un ou deux points sur le bord postérieur du deuxième lobe. *L. carphodactylus* se sépare de *L. inulae*, dont il est très proche, par son envergure plus faible et par sa teinte moins franchement jaunâtre. L'examen des genitalia des deux espèces montre une grande similitude. Quelques détails semblent cependant permettre de les isoler. Chez les mâles, *L. carphodactylus* a les valves plus trapues et le processus de la valve gauche plus effilé. Chez les femelles, cette même espèce présente un 8^e sternite plus grand et à bord distal plus convexe.

RÉPARTITION. Algérie (CHRÉTIEN), Autriche (FRAY), Belgique (CROMBRUGGHE), Espagne (AGENJO), Grande-Bretagne (BEIRNE), Hongrie (GOZMANY), Italie (HARTIG, MARIANI), Malte (DE LUCCA leg.), Maroc (ZERNY), Suisse (FREV), Tchécoslovaquie (SCHWARZ), Tunisie (CHRÉTIEN). En France, il est signalé de nombreux départements par LHOMME.

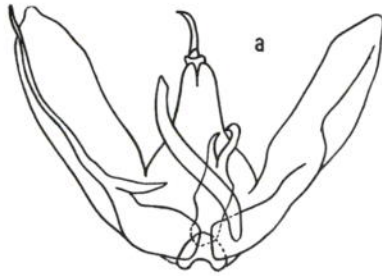
MILIEU. *L. carphodactylus* est commun en Camargue. On le capture dans les stations les moins halophiles, marquées par la présence d'une végétation subnitrophile (sur les lévadons densément colonisés par les Graminées et les Composées) ou dans les peuplements de la pelouse à saladelle et le *Brachypodium phoenicoidis*.

Leioptilus inulae Zeller

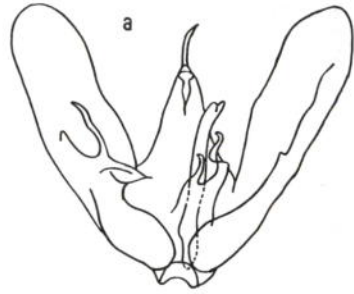
Pterophorus inulae Zeller, 1852. Linnaea Entomologica, VI, p. 384. Type : Pologne, Posen.

Description originale : « Collari epistomioque brunneis, corpore exalbido ; alis anterioribus sordide exalbidis, atomis fuscis, puncto uno ad fissuram, uno costali paulo post laciniae anterioribus originem aliisque circa laciniarum apices fuscis » (mâle, femelle).

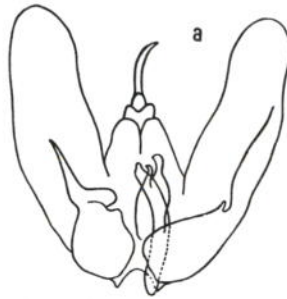
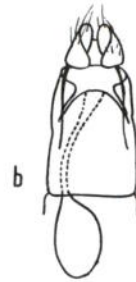
SYNONYMIE. *Pterophorus inulae* var. *aegyptiacus* (Rebel) Chakour, 1916. Bull. Soc. ent. Egypte, IX, p. 78.



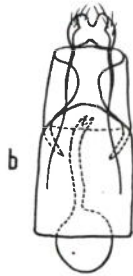
SCARODACTYLUS



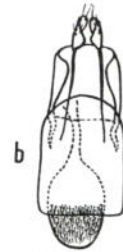
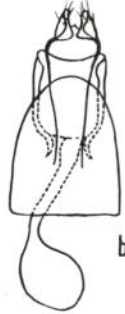
LIENIGIANUS



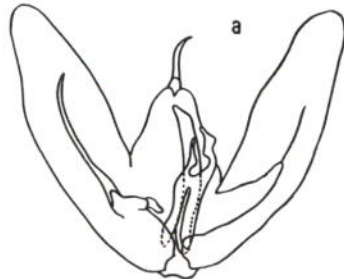
CARPHODACTYLUS



INULAE

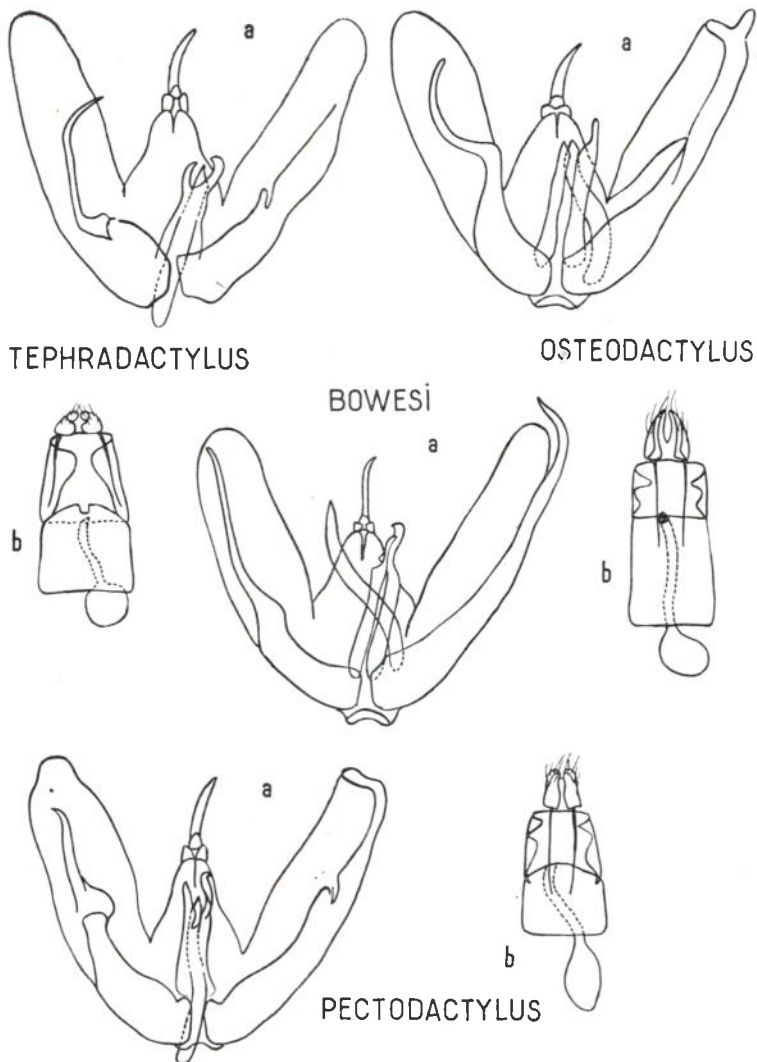


DISTINCTUS



Armures génitales du genre *Leioptilus*. — Pour chaque espèce : a, armure mâle ;
b, armure femelle.

MORPHOLOGIE. Envergure 20-25 mm. La ponctuation est identique à celle de *L. carphodactylus* dont il se sépare par son envergure plus forte et par la tonalité jaune des antérieures particulièrement renforcée par rapport à celle de *carphodactylus*.



RÉPARTITION. Allemagne (BIGOT coll.), Autriche (REISSER), Canaries (?) (WALSINGHAM), Hongrie (GOZMANY), Pologne (ZELLER), Tchécoslovaquie (SCHWARZ). L'HOMME le signale de deux localités dans le Nord (Douai, Emmerin) et le Var (Lavandou).

Leioptilus distinctus Herrich-Schäffer

Pterophorus distinctus Herrich-Schäffer, 1855. Systematische Bearbeitung der Schmetterlinge von Europa, V, p. 379. Type : Allemagne, Regensburg.

Description originale : « 6-8 L. Alis anter. dense fusco-adspersis, ciliis costalibus late sulphureis, macula costali pone medium magna, puncto at 4/5 cilia non intrante, punctis limbi obsoletis. Der schwefelgelbe Grund der Vorderflügel ist durch gleichzeitig vertheilte rostbraune Schuppen sehr getrübt und bleibt am deutlichsten als breiter Vorderrand, besonders an der Saumhälfte ; in diesem nimmt sich der lange schwarze Strich bei 2/3 sehr deutlich aus, der Punkt bei 4/5 tritt aber nicht in den scharf dunkel begrenzten schwefelgelben Vorderrand hinaus. Die 5 Saumpunkte des *Microd.* kann ich bei keinem der zahlreichen Exemplare finden. Der innere Lappen hat die Spur eines afterwinkels, viel deutlicher als *Microd.* und selbst *Inulae* ».

MORPHOLOGIE. Envergure 16-20 mm. Sur la couleur de fond des antérieures, brun clair, tranche le point sombre costal bien visible. Le point sombre à la base de la fissure est plus fugace, n'existant pas chez tous les exemplaires. Voisin de *L. carphodactylus*, il s'en sépare par sa coloration plus franchement brune et par l'absence de toute marque sur les antérieures en dehors des points costal et fissural.

RÉPARTITION. Allemagne (REBEL), Autriche (REBEL), Danemark (VAN DEURS), Finlande (BENANDER), Pologne (coll. L. Bigot), Roumanie (CARADJA), Suède (BENANDER), Tchécoslovaquie (SCHWARZ).

Le seul exemplaire connu de France a été capturé par M. R. BUVAT aux Vigneaux (Hautes-Alpes) en juillet 1951. La préparation de l'armure génitale par M. P. VIETTE et sa comparaison avec celle d'un exemplaire de *L. distinctus* de la collection Ragonot provenant d'une série étiquetée « Grunstadt » (donc Allemagne) a conduit MM. R. BUVAT et P. VIETTE à établir l'identité de ce premier spécimen français de *L. distinctus*.

***Leioptilus tephradactylus* Hübner**

Alucita tephradactyla Hübner, 1823. Der Sammlung Europaischer Schmetterlinge, IX, 4, fig. 17. Type : Europe.

La figure d'HÜBNER tient lieu de description originale.

MORPHOLOGIE. Envergure 21-24 mm. La couleur de fond des antérieures est d'un blanc pur avec des traînées longitudinales d'écailles sombres. Sont bien individualisés de minuscules points anguleux vers l'apex des premier et deuxième lobes ainsi qu'un point sombre (parfois deux points) à la base de la fissure. Certains exemplaires peuvent aussi présenter un point discal.

RÉPARTITION. Allemagne (ZELLER), Autriche (MANN), Belgique (CROMBRUGGHE), Danemark (VAN DEURS), Finlande (BENANDER), Grande-Bretagne (BEIRNE), Hongrie (GOZMANY), Italie (HARTIG, MARIANI), Norvège (BENANDER), Pays-Bas (DIAKONOFF), Suède (BENANDER), Suisse (FREY), Tchécoslovaquie (SCHWARZ). LHOMME signale ce *Leioptilus* de plusieurs départements français à l'exclusion, ou à peu près, de ceux de la région méridionale. Nous en possédons toutefois un spécimen d'Orédon, dans les Hautes-Pyrénées (M. NOURISSON leg.).

Leioptilus osteodactylus Zeller

Pterophorus osteodactylus Zeller, 1841, *Isis*, n. 851. Type : Allemagne, Probsthainer-Spitzberg.

Description originale : « Corpore alisque anterioribus dilutissime sulphureis, bis puncto ad fissuram fusco, litura costali lacinae anterioris fuscescente ».

SYNONYMIE. *Alucita microdactylus* Zett., 1840. *Ins. Lapp.* 1013.

Leioptilus cinerariae Mill., 1874. *Icon. Lep.*, III, p. 418.

MORPHOLOGIE. Envergure 20-25 mm. La coloration des antérieures est d'un blanc brillant plus ou moins nuancé de jaunâtre. Sont seulement indiqués le point sombre à la base de la fissure et l'ombre foncée dans le premier lobe.

RÉPARTITION. Allemagne (ZELLER), Autriche (MANN), Danemark (VAN DEURS), Finlande (BENANDER), Grande-Bretagne (BEIRNE), Italie (HARTIG, MARIANI), Norvège (BENANDER), Roumanie (CARADJA), Suède (BENANDER), Suisse (FREY), Tchécoslovaquie (SCHWARZ).

Leioptilus pectodactylus Staudinger

Pterophorus pectodactylus Staudinger, 1859. *Stettiner Ent. Zeitung*, p. 258. Type : Espagne, Andalousie, Grenade.

Description originale : « Alis anterioribus pallide griseo-straminis, puncto parvo ante fissuram fusco. Mâle : 19-20 mm.

Bei *Pt. osteodactylus*. Vorderflügel bei 1/2 ihren Länge gespalten, hellgrau strohgelb mit einem sehr kleinen dunklen Punkte gerade in der Mitte vor dem Ausschnitt ».

SYNONYMIE. *Pterophorus coniodactylus* Stgr., 1859. *Stett. ent. Zeitung*, XX, p. 258.

Leioptilus chrysocomae Rag., 1875. *Bull. Soc. ent. France*, p. 74.

MORPHOLOGIE. Envergure 18-21 mm. Ce ptérophore est très voisin de *L. osteodactylus*, dont il diffère par son envergure généralement plus faible, sa teinte plus franchement jaunâtre aux antérieures et l'absence d'ombre marquée dans le premier lobe des antérieures. Il est aussi très proche de *L. bowesi* dont on peut le séparer par son envergure plus faible et sa coloration moins soufrée.

RÉPARTITION. Allemagne (SCHWARZ), Espagne (REBEL), Grèce (REBEL). L'HOMME le signale des départements suivants : Alpes-Maritimes, Aube, Seine-et-Marne, Var. CARADJA ajoute les Basses-Alpes.

Leioptilus bowesi Whalley

Oidaematophorus bowesi Whalley, 1960. *Entomologist's Gazette*, XI (1), p. 29. Type : Grande-Bretagne, Kent, Ashford.

Description originale : « Forewings pale straw coloured with reddish

brown longitudinal streak from forewing cleft to base of forewing. Streak varying in size and may extend to apex of forewing, giving whole wing a reddish brown tinge. Black spot at base of cleft in forewing. Hind wings including fringes, very pale grey sienna. Wing span. 25-29 mm ».

MORPHOLOGIE. Le seul exemplaire que nous possédions avec certitude de France a une envergure de 20 mm, donc est notablement plus petit que les exemplaires déjà connus de Grande-Bretagne. Ce *Leioptilus* est voisin de *L. osteodactylus* dont il se sépare par sa teinte jaunâtre plus accentuée et par l'absence de l'ombre foncée sur le premier lobe des antérieures. Il est plus délicat de le séparer de *L. pectodactylus*. Le *L. bowesi* semble cependant présenter sur les antérieures une teinte plus soufrée que le *pectodactylus*.

RÉPARTITION. Grande-Bretagne, Kent et Sussex (WHALLEY).

L'auteur de l'espèce signale dans la collection du British Museum une série d'*osteodactylus* et de *bowesi*, sans étiquette individuelle, mais provenant, d'après une notation générale, de Draguignan. Outre ces spécimens de *bowesi*, ayant donc comme origine probable la région de Draguignan (Var), nous possédons un exemplaire mâle qui nous a été apporté de La Ciotat (Bouches-du-Rhône) [capturé à la lumière] par R. TAPPARO. Le Dr P.E.S. WHALLEY a eu l'obligeance de confirmer l'identité de ce premier et indéniable exemplaire de *L. bowesi* français.

Selon notre habitude, nous complétons cette revue des 9 espèces françaises du genre *Leioptilus* par un tableau permettant leur identification rapide d'après des caractères extérieurs d'une observation relativement aisée.

- | | |
|--|-----------------------|
| 1. Ailes antérieures avec une tache costale sombre bien délimitée au dessus de la base de la fissure | 2 |
| — sans tache costale bien délimitée | 6 |
| 2. Deuxième lobe des antérieures avec 2 à 3 points noirs bien mar- qués le long du bord postérieur..... | 3 |
| — sans point noir | 5 |
| 3. Apex du premier lobe avec des points sombres | <i>lienigianus</i> |
| — sans point sombre | 4 |
| 4. Couleur de fond blanc légèrement jaunâtre. Env. 20-25 | <i>inulæ</i> |
| — brun jaunâtre ou grisâtre. Env. 18-20 mm | <i>carphodactylus</i> |
| 5. Env. 16-20 mm | <i>distinctus</i> |
| — 21-23 mm | <i>scarodactylus</i> |
| 6. Présence de points submarginiaux sur le premier et deuxième lobe des antérieures | <i>tephradactylus</i> |
| — sans ponctuation sur les deux lobes | 7 |
| 7. Premier lobe des antérieures avec une ombre subcostale foncée. Fond des ailes de couleur blanchâtre | <i>osteodactylus</i> |
| — sans ombre foncée. Fond des ailes de couleur blanc jaunâtre | 8 |
| 8. Couleur de fond blanc jaunâtre pâle | <i>pectodactylus</i> |
| — blanc jaunâtre soufré | <i>bowesi</i> |