

## LES STENOPTILIA DE LA FAUNE FRANÇAISE

[LEP. PTEROPHORIDAE]

par Louis BIGOT

Après avoir donné un premier aperçu de la famille des *Pterophoridae* par l'étude du genre *Agdistis* (1), nous présentons maintenant un deuxième genre, tout aussi complexe d'ailleurs. En ce qui concerne les *Stenoptilia*, les difficultés sont à la fois d'ordre morphologique et anatomique. En effet, à part deux ou trois espèces bien individualisées, ces Pterophores sont sujets à d'importantes variations de taille, de couleur, de ponctuation; d'autre part leurs genitalia sont moins caractéristiques que ceux des *Agdistis* et doivent être examinés très en détail.

Les genitalia sont présentés en vue latérale gauche pour les mâles et ventralement pour les femelles.

### Genre STENOPTILIA

HUBNER, 1825. Verzeichniss bekannter Schmetterlinge, p. 430.

Type : *S. pterodactyla* Linné.

HUBNER définit le genre par la simple phrase : « Die Schwingen schmal, mit einzelnen schwarzen puncten bemerkt ». MEYRICK le définit plus longuement : « Face with rounded or conical horny prominence or strong tuft of scales; ocelli sometimes distinct. Labial palpi porrected or subascending, second joint with loose rough or tolerably appressed scales, terminal joint filiform. Tibiae simple. Forewings bifid, cleft from about two-third; 2 from beyond middle, 3 from near angle, 5 and 6 short, 8 and 9 stalked, 10 and 11 separate. Hindwings trifold, third segment without black scales in dorsal cilia; 2 from before middle of cell, 3 from near angle, 5 and 6 very short. 7 and 8 divergent ».

Le genre a été subdivisé ainsi :

*Mimaeseoptilus* Wallengren, 1859. *Skand. Fjadermott*, p. 18. Type : *S. pelidnodactyla* Stein.

*Doxosteres* Meyrick, 1836. *Trans. ent. Soc. London*, I, p. 10. Type : *S. canalis* Walker.

*Adkinia* Tutt, 1905. *Ent. Rec.*, XVII, p. 37. Type : *S. bipunctidactyla* Scop. Ce genre est signalé comme non décrit par MEYRICK (1910).

Les huit espèces de *Stenoptilia* de France peuvent se ranger en deux groupes :

1) d'après la forme de l'ostium bursae : court (*graphodactyla* et *grandis*), long (*pelidnodactyla*, *coprodactyla*, *zophodactyla*, *bipunctidactyla*, *pterodactyla* et *stigmatodactyla*) ;

(1) Les *Agdistis* de la faune française. a. e. *Alexanor*, I, 1960, pp. 149-157.

2) d'après la forme de l'uncus : arrondi (*graphodactyla*, *grandis*, *pterodactyla* et *stigmatodactyla*), proéminent (*pelidnodactyla*, *coprodactyla*, *zophodactyla* et *bipunctidactyla*).

### **Stenoptilia graphodactyla** Treitschke

*Pterophorus graphodactylus* Treitschke, 1833, in OCHSENHEIMER. Die Schmetterlinge von Europa, IX, 2, p. 233 Type : Allemagne, Augsburg.

Description originale : « Aluc. alis anticis hepaticis, striis longitudinalibus obscurioribus, fimbriis apicis fissuraeque albis ».

MORPHOLOGIE. Envergure 21-24 mm. Coloration gris-brun d'intensité variable. Un point noir plus ou moins étiré dans le sens antéro-postérieur régulièrement visible à la base de la fissure. Frange d'un blanc pur aux antérieures, quelquefois ponctuée de noir à l'apex postérieur du premier lobe et vers l'apex antérieur du second lobe. Dans le premier lobe des antérieures, tranche toujours une large marque noire.

RÉPARTITION. Allemagne (TREITSCHKE) ; Autriche (MANN) ; Belgique (DUFRANE) ; Grande Bretagne (MEYRICK, PIERCE) ; Hongrie (STAUDINGER-REBEL) ; Italie (MARIANI, HARTIG) ; Tchécoslovaquie (SCHWARZ) ; France.

LHOMME signale l'espèce de divers départements du sud-est, centre, ainsi que du Haut-Rhin et Haute Savoie.

### **Stenoptilia grandis** Chapman

*Stenoptilia grandis* Chapman, 1908. *Trans. ent. Soc. London*, p. 317. Type : France, Basses-Alpes, Larche.

Description originale : « It is characterised by its large size (exp. al. 30 mm), and by the transverse pale marking on the upper plume of the fore-wing. In *graphodactylus* (*pneumonanthes*), this line is fairly transverse and not far from the middle of the separate part of the plume.

In *coprodactylus* this line tends to be oblique and to be nearer the apex of the wing than in *graphodactylus* but still running back internally as if to reach the fork between the plumes. On *grandis* this difference is extreme, the oblique line is well beyond the middle of the plume, and is very oblique, almost seeming to run from the apex to the middle of the inner border of the plume.

This line varies a good deal in different specimens of *graphodactyla* and *coprodactyla*, but in obliquity and approach to the hind margin, no specimens I have seen of either species are at all near to *grandis* in this respect. *Grandis* agrees with *coprodactylus* the inner dark half of the fringe (continuous in *graphodactylus*) being broken up into spots ».

MORPHOLOGIE. Il est parfois malaisé de séparer *grandis* de *coprodactyla*. On doit considérer que le premier a le fond des ailes de couleur brune (grise chez *coprodactyla*) et que le point sombre de la

base de la fissure, qui est le plus souvent une tache étirée en longueur, est toujours unique (alors qu'il est double chez *coprodactyla*).

RÉPARTITION. France, régions montagneuses (LHOMME).

MILIEU. Il semble que les clairières de forêts humides soient très appréciées par *grandis*. E. GUEYRAUD nous a rapporté un très beau spécimen de cette espèce de la forêt de Frasné (Doubs).

### **Stenoptilia pelidnodactyla** Stein

*Alucita pelidnodactyla* Stein, 1887, *Isis*, p. 105. Type : Allemagne, Wittenberg.

Description originale : « *Alucita alis anticis cinereofuscis apice albicantibus, striis obscurioribus tribus, fimbriis lividis* ».

SYNONYMIE. *Mictodactylus* Zeller, 1841. *Isis*, p. 836.

*Millieridactylus* Bruand, 1861. *Ann. Soc. ent. France*, p. 36.

*Borealis* Wocke, 1864. *Stett. ent. Zeit.*, 25, p. 217.

MORPHOLOGIE. L'envergure de cette espèce semble assez variable ; alors qu'elle atteint normalement 20 mm, les exemplaires du Midi que nous avons observés n'arrivent qu'à 16 mm. Il est facile de reconnaître *pelidnodactyla* à son gros point sombre, rond, toujours bien marqué. à la base de la fissure.

RÉPARTITION. Allemagne (STEIN) ; Autriche (MANN, TREITSCHKE) ; Belgique (CROMBRUGGHE) ; Danemark (VAN DEURS) ; Finlande, Norvège et Suède (BENANDER) ; Italie (HARTIG, MARIANI) ; Roumanie (PEIU leg.) ; Tchécoslovaquie (SCHWARZ) ; France. Pour la France, LHOMME cite *pelidnodactyla* de nombreux départements.

MILIEU. Nous avons récolté l'espèce à Cuges (B.du.R.), Signes, Barjols (Var), Nyons (Drôme). Dans ces localités, le milieu est constitué par des pelouses à graminées xériques (*Brachypodium ramosi*) du domaine de la chênaie verte.

### **Stenoptilia coprodactyla** Stainton

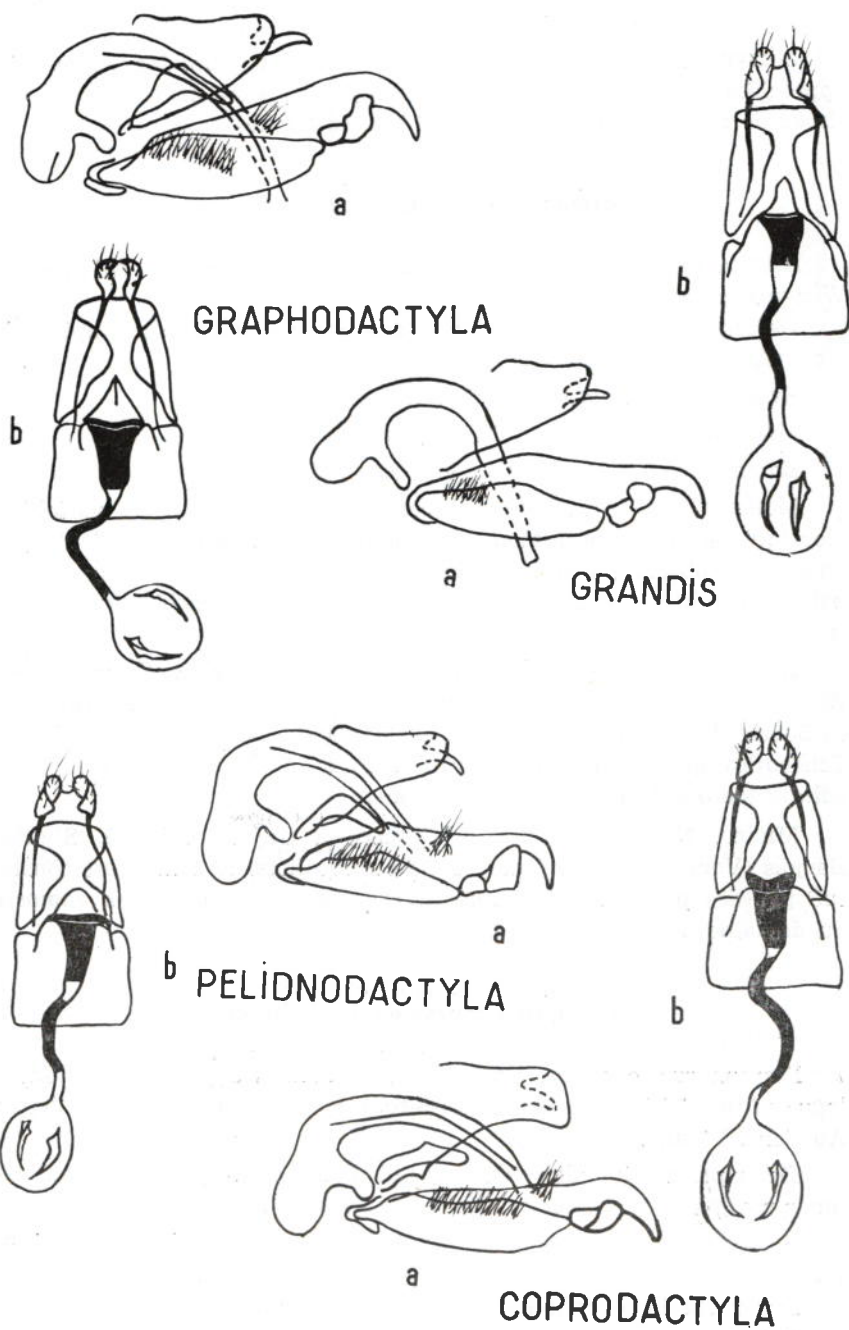
*Pterophorus coprodactylus* Stainton, 1851. Supplementary Catalogue of the British Tineidae and Pterophoridae, Appendix, p. 28. Type : Autriche, Vienne.

Description originale : « Closely allied to the two preceding but the inner margin of the anterior wings is narrowly whitish ».

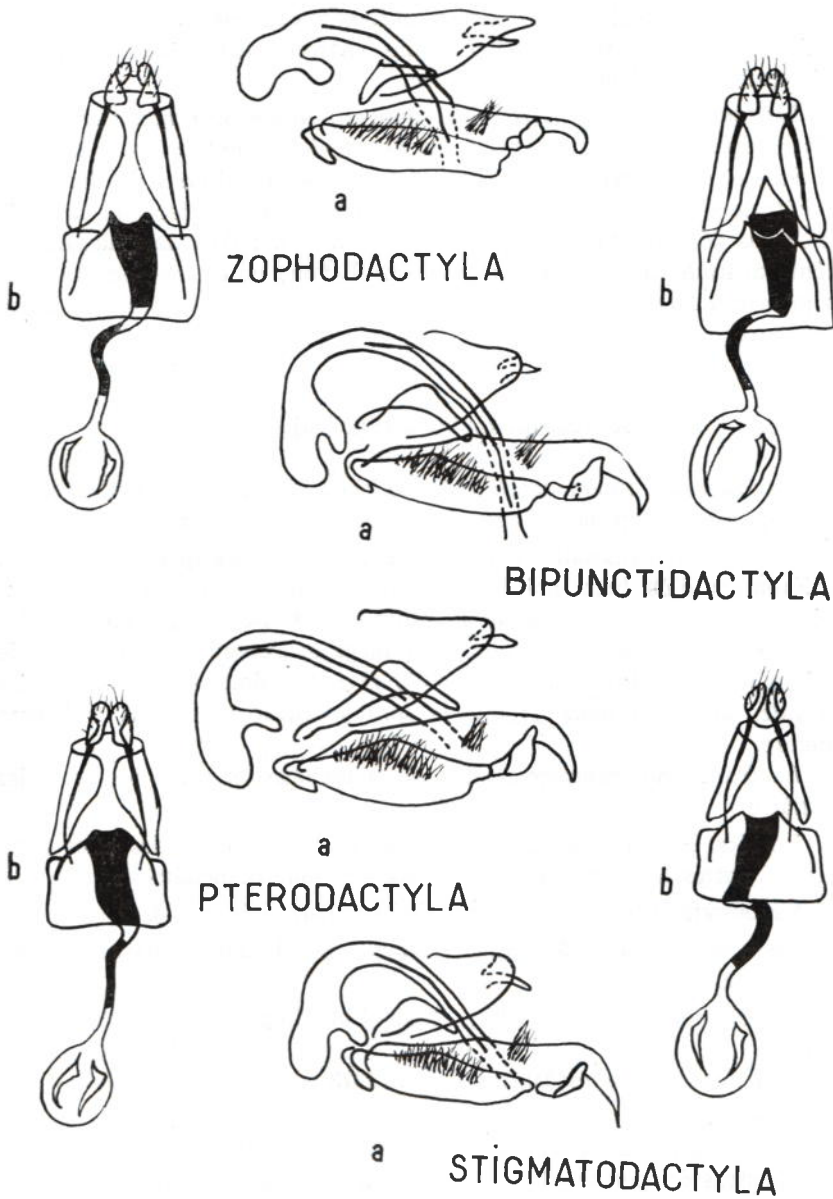
SYNONYME : (?) *lutescens* Herrich-Schäffer, 1885. *Schmett. Eur.*, 5, p. 377.

*Arvernica* Peyerimhoff, 1875. *Pet. Nouv. ent.*, 7, p. 514.

M.P. VIETTE a eu l'amabilité de préparer les genitalia du mâle type d'*arvernica* au Muséum de Paris. Les faibles différences structurales de l'uncus (un peu moins proéminent), de l'apex valvaire (plus aigu) et du pénis (un peu plus arqué) ne semblent pas justifier la spécifi-



Armures génitales du genre *Stenoptila*. — Pour chaque espèce : a, armure mâle, de profil ; b, armure femelle, vue ventrale.



cité *d'arvernica* que MEYRICK avait déjà considéré comme synonyme probable de *coprodactyla*.

**MORPHOLOGIE.** Envergure de 20 à 27 mm. La teinte générale varie dans les différentes tonalités du gris, depuis un gris foncé homogène jusqu'à un gris clair fortement contrasté de blanc. Ce dernier carac-



tère se retrouve surtout chez les femelles qui se nuancent aussi parfois de brunâtre.

REPARTITION. Allemagne (MIESBACH leg.) ; Autriche (MANN, STANTON) ; Italie (HARTING, MARIANI) ; Roumanie (ALEXINSCHI) ; Suisse (BIGOT) ; Tchécoslovaquie (SCHWARZ) ; France.

MILIEU. Dans les environs de Gap (Hautes-Alpes) nous avons récolté l'espèce dans les pelouses du *Festuceto-brometum*, vers 1300 m. En Suisse, nous l'avons capturée dans les prairies alpines de lisière de la hêtraie (Vaud, Villars-Burquin, 730 m) et en clairière de la forêt de sapins (Zernez, 1400 m ; Val Bernina, 1900 m ; Ova da Chaschauna, même altitude, dans les Grisons). Nous l'avons notée en nombre dans la prairie à *Parnassia palustris*, *Gentiana nivalis* et Edelweiss à Bufalora, encore dans les Grisons.

### ***Stenoptilia zophodactyla* Duponchel**

*Pterophorus zophodactylus* Duponchel, 1838. Histoire Naturelle des Lépidoptères, p. 668. Type : France, Pyrénées-Orientales.

Description originale : « Envergure 9 lignes. Les quatre ailes sont entièrement d'un brun noirâtre obscur des deux côtés, avec un point noirâtre oblong à l'origine de la fente qui divise les premières ailes en deux parties. Cette fente est assez large et s'étend jusqu'au tiers de la longueur des dites ailes. Des trois divisions dont se composent les secondes ailes, les deux premières sont spatuliformes et la troisième linéaire.

La frange des premières ailes est blanchâtre et celle des secondes brunâtre.

La tête, les antennes et le corps sont de la couleur des ailes ainsi que les pattes à l'exception des tarsi qui sont blanchâtres ».

SYNONYMIE. *Pterophorus loewi* Zeller, 1847. *Isis*, p. 38.

*Pterophorus nyctidactylus* Kollar, in HERRICH-SCHAFFER, 1855. *Schmett. Eur.*, 5, p. 375.

*Stenoptilia canalis* Walker, 1864. *Cat. Lep. Het. Br. Mus.*, 30, p. 944.

*Mimesoptilus semicostatus* Zeller, 1873. *Verz. zool.-bot. Ges. Wien*, 23, p. 323.

MORPHOLOGIE. Envergure : 17 à 20 mm. La coloration brun sombre, peu contrastée, permet de séparer aisément *zophodactyla* des espèces voisines.

REPARTITION. *Zophodactyla* est connu d'un grand nombre de pays d'Afrique, Amérique, Asie, Australie et Europe. L'HOMME (1935) écrit : « Espèce cosmopolite dans l'univers entier, observée dans toutes les régions de la France ».

MILIEU. L'espèce vole tantôt dans les pelouses à *Brachypodium ramosum* (Cuges, B. du. R.) ou à *B. phoenicoides* (Camargue), tantôt dans les prairies humides (Lavelanet, Aude).

**Stenoptilia bipunctidactyla** Scopoli

*Phalaena bipunctidactyla* Scopoli, 1763, *Entomologia Carniolica*, p. 257. Type : Carniole (!).

Description originale : « Alae anticae cinereae ; punctis tribus, nigris, lineaque fusca longitudinali in limbo.

Alae super. bifidae : incisura lin. 1 1/2 longa, segmentis parallelis, supra pari uno punctorum nigrorum, intervallo lin. 1 2/3 ab alae apice distantium, punctoque alio minore eodem intervallo, a basi aliisque punctis remoto. Alae posticae trifidae, fusco-ferrugineae nitidae. Abdomen alis posticis concolor, lineis argenteis dorsalibus binis, lateralibus denuo binis sed ad medium usque non productis, infra iterum binis praeter has, est lineola nigra lateralis ad basium abdominalis ».

SYNONYMIE. *Mictodactyla* Schiffermiller, 1775. Syst. Verz. Schmett. Wien, p. 320.

*Aridus* Zeller, 1847. *Isis*, p. 904.

*Plagiodactylus* Stainton, 1851. Sup. Cat. Br. Tin. Pter., p. 28.

*Serotinus* Zeller, 1852. *Linn. Ent.*, p. 361.

*Islandicus* Staudinger, 1857. *Stett. ent. Zeit.*, p. 280.

*Hodgkinsonii* Gregson, 1868. *Ent. monthly Mag.*, 4, p. 178.

*Scabiodactylus* Gregson, 1871. *Entom.*, 4, p. 363.

*Hirundodactylus* Grey, 1869.

*Hodgkinsonellus* Morris, 1872.

*Scabiosae* Jordan, 1882.

MORPHOLOGIE. Envergure de 16 à 25 mm. Coloration brune variant du brun clair uni au brun ferrugineux saupoudré de blanc et de noir. Un point noir plus ou moins bien marqué à la base de la fissure ; quelquefois un autre présent dans le disque. Les exemplaires de petite taille, clair, constituent la variété *arida* Zeller. Cette variété semble plus abondante dans les pays méditerranéens. Les formes de couleur plus sombre et contrastée sont parfois nommées *plagiodactyla* Stainton.

REPARTITION. Algérie et Tunisie (CARADJA) ; Autriche (MANN, REISSER) ; Belgique (DUFRANE) ; Canaries (WALSINGHAM) ; Cyrénaïque (TURATI) ; Danemark (VAN DEURS) ; Espagne (AGENJO) ; Finlande, Norvège et Suède (BENANDER) ; Grande Bretagne (MEYRICK, PIERCE) ; Hongrie (GOZMANY) ; Iran, Syrie et Turquie (AGENJO) ; Italie (FIORI, HARTING, MARIANI) ; Maroc (ZERNY) ; Pays Bas (DIAKONOFF) ; Roumanie (ALEXINSCHI) ; Tchécoslovaquie (SCHWARZ) ; France. En France, partout.

MILIEU. Espèce classique des pelouses à graminées, de la chênaie verte (Luberon, Nyons), de la chênaie blanche (Sainte Baume), de la hêtraie (Mont Ventoux), des prairies à Bromes et fétuques (Hospitalet, Ariège). Depuis le bord de la mer (La Ciotat, B. du R. ; Saint Florent, Corse) jusqu'en altitude (Hospitalet, Ariège, 1500 m ; Mont Ventoux, Vaucluse, 1400 m).

**Stenoptilia pterodactyla** Linné

*Ph. (alaena) Alucita pterodactyla* Linné, 1761. Fauna Svecica, 1456.  
Type : Europe, Suède.

Description originale : « Alis patentibus fissis testaceis : puncto fusco ».

SYNONYMIE. *Fuscus* Retz, 1783. DE GEER, Gen Spec. Ins., p. 35.

*Ptilodactylus* Hübner, 1825. Samml. Eur. Schmett., fig. 16.

*Fuscodactylus* Haworth, 1829. Lep. Brit., p. 376.

MORPHOLOGIE. Envergure 22 à 25 mm. Il est bien caractérisé par sa coloration brun chocolat uniforme où ne tranche que le point noir de la base de la fissure. Rarement ce point est très réduit et peu visible.

REPARTITION. Allemagne (TREITSCHKE) ; Autriche (MANN) ; Belgique (DUFRAINE) ; Danemark (VAN DEURS) ; Finlande, Norvège et Suède (BENANDER) ; Grande-Bretagne (MEYRICK, PIERCE) ; Hongrie (GOZMANY) ; Italie (HARTING, MARIANI) ; MALTE (DE LUCCA) ; Pays Bas (DIAKONOFF) ; Roumanie (ALEXINSCHI) ; Suisse (BIGOT) ; Tchécoslovaquie (SCHWARZ) ; U.S.A. (DYAR) ; Yougoslavie (SCHAWERDA) ; France. En France surtout répandu dans les régions nordiques.

MILIEU. *Pterodactyla* vole dans les prairies de lisière et de clairière de forêts. E. GUEYRAUD nous a apporté une série de cette espèce provenant de Mouthe et de la forêt de Frasné (Doubs). Nous l'avons capturé dans les prairies de hêtraies suisses, dans le canton de Vaud (Maurorget, 1200 m) et dans l'Oberland (Meiringen, 700 m).

**Stenoptilia stigmatodactyla** Zeller

*Pterophorus (Stenoptilia) stigmatodactylus* Zeller, 1852. *Linnaea Entomologica*, p. 374. Type : Autriche, Vienne.

Description originale : « Alis anterioribus luteo-griseis dorso gilvescente, ciliis costalibus lacinae anterioris externe albis, punctis duobus oblique positis nigris ad fissuram ; ciliis digiti tertii breviusculi ».

MORPHOLOGIE. *Stigmatodactyla* est très voisin de *pelidnodactyla*. Il s'en sépare par l'absence de blanc dans les franges du premier lobe des antérieures, par la présence d'un point noir discocellulaire et par les franges des postérieures plus sombres. L'étude des genitalia est conseillée pour une sûre détermination.

REPARTITION. Autriche (MANN, ZELLER) ; Hongrie (GOZMANY) ; Italie (HARTING, MARIANI) ; Maroc (ZERNY) ; Pays-Bas (DIAKONOFF) ; Tchécoslovaquie (SCHWARZ) ; Yougoslavie (SCHAWERDA) ; France. En France, LHOMME signale l'espèce de plusieurs départements de la partie sud du pays. SCHAWERDA décrit une variété *grisenscens* de Corse (1931. *Z. aest. ent. Ver.*, 18, p. 76).

MILIEU. Il est probable que ce *Stenoptilia* habite les prairies marécageuses et tourbeuses. Nous en possédons un exemplaire de Nozeray (Doubs), GUEYRAUD leg.



Pour permettre l'identification des huit espèces françaises de *Stenoptilia*, nous donnons une clef basée sur des caractères facilement observables. Nous insistons cependant sur le fait qu'une bonne détermination devra s'appuyer sur des comparaisons avec des séries d'une même espèce et souvent sur une préparation des genitalia.

- |   |                              |
|---|------------------------------|
| 1. Envergure égale ou inférieure à 20 mm .....  | 2                            |
| — supérieure à 20 mm .....  | 5                            |
| 2. Fissure des antérieures au quart de la longueur des ailes .....                            |                              |
| ..... <i>pelidnodactyla</i>   |                              |
| — au tiers de la longueur des ailes .....   | 3                            |
| 3. Tache discale nulle .....  | <i>bipunctidactyla arida</i> |
| — bien marquée .....  | 4                            |
| 4. Teinte sombre uniforme .....   | <i>zophodactyla</i>          |
| Teinte claire ou sombre contrastée .....  | <i>stigmatodactyla</i>       |
| 5. Envergure supérieure à 25 mm .....   | 6                            |
| — inférieure à 25 mm .....  | 7                            |
| 6. Teinte brune peu contrastée. Un point sombre étiré à la base de la fissure .....           | <i>grandis</i>               |
| Teinte grise ou gris brunâtre contrastée. Généralement 2 points à la base de la fissure ..... | <i>coprodactyla</i>          |
| 7. Deux points sombres aux antérieures, l'un discal, l'autre à la base de la fissure .....    | <i>bipunctidactyla</i>       |
| Pas de point discal .....   | 8                            |
| 8. Frange des postérieures de même couleur que les ailes .....                                | <i>graphodactyla</i>         |
| .....   |                              |
| — plus claire que les ailes. Couleur de fond brun chocolat.....                               | <i>pterodactyla</i>          |
| .....   |                              |

Dans le catalogue Lhomme, nous trouvons citées de France deux espèces qui n'entrent pas dans notre liste : *S. pneumonanthès* Schleich (signalé une seule fois par CHRETIEN de Chantilly, Oise) et *S. manni* Zeller (une seule capture à Cannes, par MILLIERE).

Pour MEYRICK (1913), *pneumonanthès* = *graphodactyla*. Les deux espèces sont très proches mais cependant distinctes. *Pneumonanthès* a une envergure nettement inférieure (19 mm) ; les mâles se différencient par la forme de l'uncus et de la pièce basale de la valve tandis que les femelles ont un ostium bursae plus large.

Pour se prononcer sur la présence réelle en France de *pneumonanthès* et de *manni*, il est bon d'attendre de disposer d'un matériel plus important.

LHOMME signale aussi le *S. paludicola* Walsingham en Belgique. Nous ne connaissons pas de capture certaine de cette espèce en France.