

Observations récentes de *Synanthedon cephiiformis* (Ochsenheimer, 1808) dans le Massif central (Lep. Sesiidae)



PHILIPPE BACHELARD

Résumé : *Synanthedon cephiiformis* est une espèce encore très peu connue en France qui n'est signalée actuellement que de trois départements. Non attirée par les phéromones de synthèse, elle est de ce fait peu observée. L'espèce a été redécouverte dans une sapinière du département du Puy-de-Dôme en 2011, là où Maurice SAND l'avait signalée en 1879. Un imago a été obtenu à partir de galles mises en élevage. La consultation de la collection de l'auteur a permis également de trouver deux imagos capturés à vue en 2000 et 2005 sur deux sites montagneux du département de la Loire.

Summary: The coniferous tree borer, *Synanthedon cephiiformis*, is a species still little known in France, only recorded at present from three départements. There is no known synthetic pheromone available and in consequence the insect is rarely recorded. It was, however, rediscovered in a stand of conifers in the département of the Puy-de-Dôme (63) in 2011, in the same place Maurice Sand found it in 1879. Consultation of pinned specimens revealed two other imagos caught when seen in 2000 and 2005 respectively at two mountain localities in the département of the Loire (42).

Mots-clés : Lepidoptera, Sesiidae, *Synanthedon cephiiformis*, France, Puy-de-Dôme, Loire.

Synanthedon *cephiiformis* (la Sésie des conifères) est une espèce dont l'aire de répartition principale se situe d'une part dans le sud-est de l'Europe méridionale et d'autre part en Europe centrale. En France, elle a été récemment signalée du Puy-de-Dôme, de l'Isère et des Hautes-Alpes et est connue historiquement du Rhône et du Nord (www.lepinet, 2013). Dans son catalogue des lépidoptères du Berry et de l'Auvergne, Maurice SAND (1879) mentionne l'espèce du Mont-Dore (Puy-de-Dôme).

La Sésie des conifères n'est pas attirée par les phéromones de synthèse actuellement disponibles ce qui la rend relativement difficile à observer et en fait une des sésies les moins connues de France. Seuls l'élevage ou sa capture à vue permettent de l'observer. Cette dernière technique, bien que le plus souvent occasionnelle, reste productive puisqu'au regard des informations publiées et des photos de l'espèce, elle semble plutôt encline à butiner (sureau, troène, eupatoire...). Son élevage requiert de l'attention mais est également efficace.

Observations et biotope

La chenille de *Synanthedon cephiiformis* se développe en un ou deux ans dans les galles provoquées par le champignon phytopathogène *Melampsorella caryophyllacearum*. Ces excroissances très visibles se trouvent sur les branches (encore vivantes) ou les troncs

d'*Abies alba* (Sapin pectiné). Fort de l'expérience de Daniel MOREL, qui avait vu des « galles à *cephiiformis* » provenant d'Allemagne en mars 2011, nous avons décidé de rechercher l'espèce dans le Puy-de-Dôme. La localité était évidente pour nous : le Mont-Dore ! L'espèce avait déjà été signalée de cette région par SAND (1879) et puis c'est là que se trouvent les plus anciennes sapinières du département (avec les Bois-Noirs et les monts du Forez). L'occasion était également trop belle pour réhabiliter encore une fois une espèce citée par SAND.

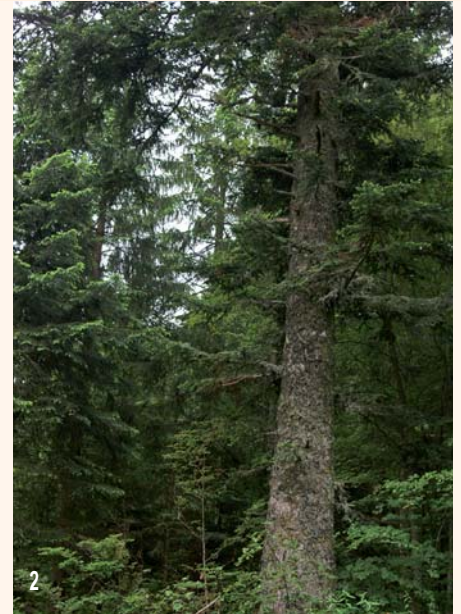
Le 29 avril 2011, nous commençons à prospecter une vieille sapinière sur la commune du Mont-Dore et très rapidement plusieurs galles sont trouvées. La plupart à des hauteurs inaccessibles sauf deux ou trois que nous réussissons à prélever. Un examen attentif montre que l'une d'entre elles présente des rejets de sciure brun rouge caractéristique de l'espèce. Nous ouvrons la galle afin de s'assurer que cet indice est bien celui d'une larve de sésie, et effectivement une chenille est mise à jour. Poursuivant nos prospections sur environ 10 kilomètres, nous observons en quelques heures et tout au long du trajet (entre 1250 m et 1150 m d'altitude), des dizaines de galles, aussi bien sur les branches que sur les troncs. Celles que nous prélevons ne donneront malheureusement aucun imago.

Je décide alors de retourner dans ces sapinières en 2012 mais cette fois-ci un peu plus tard dans la saison. C'est ainsi que le 2 juillet, je prélève à nouveau des galles et les mets en caisse d'élevage (l'extrémité des branches trempant dans l'eau) et enfin le 23 juillet un imago femelle émerge en début de matinée. Quelques jours plus tard, j'assiste en direct à la « sortie » d'une chrysalide sur la même galle. Celle-ci sort au trois-quarts, s'immobilise et... rien. Le lendemain, la chrysalide est vide et un hyménoptère se balade dans la caisse d'élevage ! J'ai également eu à trois reprises la sortie du charançon *Pissodes piceae* qui laisse un trou de sortie nettement plus gros que la sésie.

132 ans après la citation de Maurice SAND, nous pouvons donc confirmer la présence de *Synanthedon cephiiformis* dans les sapinières du Mont-Dore.

Mais l'histoire ne s'arrête pas là... J'accumule depuis une dizaine d'années des sésies capturées « par hasard » au gré des prospections et qui sont ensuite rangées ensemble en vue d'une détermination et d'un classement ultérieurs. Plus récemment, l'usage méthodique et régulier des phéromones m'ont permis de rassembler un grand nombre de spécimens de toute la France. La phase de détermination et de classement était donc arrivée.

C'est ainsi qu'à ma grande surprise, j'ai pu identifier deux imagos de *Synanthedon cephiiformis* au milieu de



Figs 1 et 2 : Biotopes à *S. cephiiformis* dans les monts Dore. Fig. 3 : galle provoquée par le *Melampsorella caryophyllacearum*. © Ph. BACHELARD.



mes boîtes ! La rencontre visuelle de sésies est trop rare pour ne pas oublier les circonstances de ces captures, surtout lorsqu'elles sont faites en sapinières ! Le premier exemplaire capturé est un mâle pris le 9 août 2000 dans le massif des Bois-Noirs sur la commune de Saint-Priest-la-Prugne dans le département de la Loire. Ce massif de 6 000 hectares, couvert aux neuf-dixièmes par une sapinière ancienne, comprend également quelques enclaves tourbeuses. C'est à 950 mètres d'altitude, dans une de ces petites tourbières, que j'ai capturé cet individu. Le second exemplaire est une femelle prise le 24 juillet 2005 dans les monts du Forez (commune de Chalmazel) toujours dans le département de la Loire mais seulement à une centaine de mètres de la limite avec le Puy-de-Dôme. C'est en bordure d'une tourbière boisée située à 1350 mètres d'altitude et jouxtant une importante sapinière que j'ai capturé cette femelle butinant sur une Grande gentiane jaune (*Gentiana lutea*). La présence actuelle de *Synanthedon cephiiformis* dans trois massifs montagneux du nord Massif central démontre que l'espèce est certainement plus répandue que nous le supposions. Les sapinières des monts de la Madeleine (Allier et Loire), du massif du Cantal (Cantal) et de la Margeride (Haute-Loire, Cantal et Lozère) possèdent un potentiel intéressant pour cette sésie où il ne serait pas surprenant de la découvrir.

Remerciements

Merci à Daniel MOREL pour le prêt des illustrations, de m'avoir accompagné sur le terrain et surtout de m'avoir appris à trouver les galles à *Synanthedon cephiiformis*.
 Merci à Stéphane VIDAL pour la réalisation des clichés d'imagos étalés. ■

Bibliographie

LASTUVKA (Z.) & LASTUVKA (A.), 2001. – *The Sesiidæ of Europe*. Apollo Books éd. 245 p.

PRO NATURA - LIGUE SUISSE POUR LA PROTECTION DE LA NATURE (éditeur), 2005. – Les papillons et leurs biotopes. Espèces - Dangers qui les menacent - Protection. Tome 3. Fotorotar SA, Impression, 916 p.

SAND (M.), 1879. – Catalogue raisonné des Lépidoptères du Berry et de l'Auvergne (Cher, Indre, Creuse, Puy-de-Dôme, Cantal). Paris, Deyrolle E. édité. 206 p.

Sites internet
www.lepiforum.de
www.lepinet.fr



Fig. 4 : autre exemple de galle provoquée par *Melampusorella caryophyllacearum*. Fig. 5 : sciure brun rouge rejetée par une chenille. © Ph. BACHELARD. Fig. 6 : chenille de *S. cephiiformis*. © D. MOREL. Fig. 7 : chrysalide émergeant d'une galle. © Ph. BACHELARD. Fig. 8 : émergence d'une femelle de *S. cephiiformis*. Fig. 9 : imago près de sa chrysalide et détails de celle-ci. © D. MOREL. Fig. 10 : Femelle de *S. cephiiformis*. Fig. 11 : Mâle de *S. cephiiformis*. © S. VIDAL.