

Révision de la collection K. Vorbrodt et notes diverses
(trois Noctuelles nouvelles pour la Faune Suisse) (1)

par Jacques-F. AUBERT

(avec la planche C en hors-texte)

Dans mon travail intitulé « Révision des Types et de la collection F. de Rougemont » (*Rev. franç. Léop.*, XIV, 1953, pp. 108-115), j'ai établi la véritable identité des espèces supposées nouvelles décrites par ce lépidoptériste, ou par K. VORBRODT d'après les indications de ROUGEMONT.

La présente note est consacrée plus spécialement à l'étude de la collection Vorbrodt, conservée au Muséum de Berne. J'ai pu étudier cette collection en détail grâce à l'aimable concours de M. le D^r KUENZI et de M. le D^r HUBER, conservateurs du Muséum de Berne. Je tiens à les remercier très vivement de l'aide qu'ils m'ont toujours accordée.

J'ai constaté avec surprise qu'un grand nombre de déterminations de Vorbrodt étaient erronées, et que tous les groupes présentant quelque difficulté de détermination devaient être révisés. Il serait fastidieux d'énumérer les erreurs de toutes sortes que j'ai constatées, et je me contenterai dans le présent travail, de signaler les principales.

Nous savons que VORBRODT racheta les collections de plusieurs de ses collègues pour les intégrer à la sienne. Or, presque tous les exemplaires acquis par VORBRODT, sont actuellement pourvus d'étiquettes écrites à la machine portant des indications qui fourmillent d'erreurs. Si l'on en croit ces indications, presque tous les spécimens représentés par de grandes séries, ont été capturés le même jour du même mois, mais en des années différentes ! Toutes les espèces d'une boîte contenant des Lithosiides *Eilema* présentent cette étonnante particularité.

Les étiquettes écrites à la machine ont sans doute été composées d'après des indications originales beaucoup moins précises qui, pour la plupart, sont actuellement perdues : il est probable que pour chaque espèce une seule étiquette générale avait été composée, méthode regrettable utilisée notamment par ROUGEMONT. Très rarement, on retrouve sous l'étiquette écrite à la machine, un papier apparemment original manuscrit. Or, les indications écrites à la machine (nom de localité, date) sont loin de correspondre avec les indications originales : citons le cas d'une Lasiocampide pourvue d'une très petite étiquette avec la mention « Budapest » placée sous le corps de l'insecte. Une seconde étiquette plus grande tapée à la machine, porte au contraire le nom d'une localité suisse qui est de toute évidence erronée.

(1) Contribution à l'étude des Macrolépidoptères N° 16 (voir N° 15 in *Bull. Soc. ent. Mulhouse*, avril 1957, pp. 21-22, et Hyménoptères N° 7 in *Mitt. Münch. ent. Ges.* 1957).

Qui pourrait admettre que deux *Orthosia munda* Schiff. de la collection Vorbrodth ont été capturées au Ried le 4-VII et le 10-VII-1907 ? Nous savons en effet que cette Noctuelle n'a qu'une seule génération en mars-avril.

On constate l'étendue des erreurs qui peuvent résulter de pareils procédés. En aucun cas un Insecte ne doit être démuné de son étiquette originale. Il convient donc d'utiliser avec la plus grande circonspection les étiquettes écrites à la machine qui figurent dans la collection Vorbrodth.

En outre, il n'est plus possible de retrouver de quelle collection achetée par VORBRODT proviennent des exemplaires que l'on désire-rait étudier. Enfin, on ne sait plus où furent capturés les spécimens provenant de très nombreuses localités : en effet, aucune précision n'est jamais donnée sur le canton ou la région de capture. Seule la localité est indiquée. Lorsqu'un Insecte provient du Weissenstein, il est impossible de savoir s'il s'agit du Wessenstein jurassien, ou de la montagne située dans les Alpes du canton des Grisons. Il existe de même un Hauterive dans le Jura neuchâtelois, et un autre dans le canton de Fribourg. Il en est de même des indications concernant les localités de Flüh, Hard, Homberg, Rickenbach, Weid... Lorsqu'une étiquette porte pour toute indication « Flüh », nous avons le choix entre 14 possibilités !

Je pense devoir signaler toutes ces inexactitudes, pour éviter que de telles erreurs ne soient répétées.

Je donnerai maintenant quelques précisions sur diverses espèces signalées en Suisse par VORBRODT :

1. *Eilema lutarella* L. — VORBRODT signale cette espèce au pied du Jura, à Olten, etc. En réalité, tous les exemplaires jurassiens que j'ai pu examiner, notamment ceux classés sous le nom de « *lutarella* L. » au Muséum de Bâle, étaient des *E. pallifrons* Z. J'ai capturé plusieurs exemplaires de cette dernière espèce à Bevaix, Corcelles, Cormondrèche, etc. (ouest de Neuchâtel) en VII-VIII-1950.

2. *Eilema kuhlweini pseudokuhlweini* Vorbr. — Je rappelle que la position systématique de cette *Lithosiidae* vient d'être précisée par M. F. DANIEL dans une note publiée en 1954. M. DANIEL a étudié quelques-uns des exemplaires que j'ai retrouvés dans la collection Vorbrodth, et démontré que *pseudokuhlweini* Vorbr. n'est pas une forme de *Philea irrorella* L., mais une *Endrosa* voisine de *E. kuhlweini* Hb dont elle pourrait être une race.

M. DANIEL signale *E. kuhlweini pseudokuhlweini* Vorbr. en France, d'après un exemplaire des environs de Digne.

3. *Ochropleura (Actebia) fennica* Tausch. — VORBRODT signale que deux exemplaires en mauvais état auraient été capturés par WULLSCHLEGEL dans le canton d'Argovie.

Nous savons toutefois, que *O. fennica* Tausch. vole exclusivement dans le Nord de l'Europe, depuis la Scandinavie, à travers la Sibérie jusqu'au Pacifique. C'est une espèce holarctique qu'on

trouve également en Amérique du Nord. Elle est particulière aux grandes forêts de Conifères. La présence de cette Noctuelle en Suisse est donc très peu vraisemblable.

4. *Cucullia blattariae* Esp. (2). — VORBRODT mentionne cette espèce dans presque toutes les listes de captures qu'il a publiées (l. c., suppl. 3 in *Mitt. Schweiz. ent. Ges.*, XII, 9-10, 1917, p. 465, suppl. 4, id. XIII 3-4, 1921, p. 190, suppl. 5, id., 8, 1925, p. 450, suppl. 6, id. XIV, 2, 1928, p. 66 et « Tessiner und Misoxer Schmetterlinge » id. XIV, 6, 1930, p. 303). Les nombreux exemplaires énumérés proviennent des localités suivantes : Bâle, Bienne, Cama, Cadapezzo, Mendrisio, Novaggio et Roveredo.

C. blattariae Esp. est en réalité une espèce très méridionale (méditerranéo-asiatique) qui vit en Italie et dans les Balkans, de sorte que les exemplaires signalés dans le Nord de la Suisse ont certainement été mal déterminés.

Dans la collection Vorbrodt, un unique exemplaire du « Ried 24.V-1905 » était classé sous le nom de « *C. blattariae* Esp. ». Il s'agissait bien plutôt d'une *C. thapsiphaga* Tr. ! Je considère même comme douteuse la localité de capture de cette Noctuelle, l'étiquette ayant été écrite ultérieurement à la machine. Les autres exemplaires signalés par VORBRODT faisaient partie de diverses collections d'amateurs aujourd'hui dispersées. Peut-être certains spécimens signalés sous le nom de « *C. blattariae* Esp. » sont-ils ceux que j'ai retrouvés sous le nom de « *C. thapsiphaga* Tr. » et qui sont en réalité des *C. caninae* Rbr. (voir paragraphe suivant).

L'espèce *C. blattariae* Esp. doit donc être supprimée jusqu'à nouvel avis de la faune suisse.

5. *Cucullia thapsiphaga* Tr. — Les localités de captures de *C. thapsiphaga* Tr. énumérées par VORBRODT dans sa faune des Lépidoptères de Suisse sont presque aussi nombreuses que celles concernant la prétendue « *C. blattariae* Esp. » (l. c. 1914, suppl. 3, in *Mitt. Schweiz. ent. Ges.*, XII, 9-10, 1917, p. 465, suppl. 6, id. XIV, 2, 1928, p. 66, et « Tessiner und Misoxer Schmetterlinge » id. XIV, 6, 1930, p. 303). Les localités de capture mentionnées sont : Calprino, Maroggia, Melide, Novaggio, Quartino et Roveredo.

Dans la collection Vorbrodt, 7 exemplaires se trouvaient classés sous le nom de « *C. thapsiphaga* Tr. », mais aucun n'appartenait réellement à cette espèce ! Deux mâles de Maroggia et Roveredo étaient des *C. lychnitis* Rbr, tandis que les 5 autres spécimens provenant de Maroggia et Olivella (Tessin) appartenaient en réalité à l'espèce atlanto-méditerranéenne *C. caninae* Rbr. que VORBRODT n'a jamais signalée en Suisse.

Le seul exemplaire authentique de *C. thapsiphaga* Tr., que

(2) M. BOURSIN a eu l'amabilité de revoir les déterminations des *Cucullia* dont il est question ici. Il m'a également donné plusieurs renseignements sur la répartition des diverses Noctuelles énumérées dans le présent travail, ce dont je tiens à le remercier très vivement.

j'ai retrouvé dans la collection Vorbrodt, est donc la femelle de provenance incertaine signalée dans le paragraphe consacré à *C. blattariae* Esp.

Toutes les indications de VORBRÖDT concernant ce groupe de Noctuelles sont donc erronées.

6. *Cucullia caninae* Rbr. — Voir paragraphe précédent.

7. *Atethmia ambusta* Schiff. — VORBRÖDT a signalé (l. c. 1914) la capture de deux *A. xerampelina* Esp. à Dombresson le 8-VIII-1911 (Bolle) et à Saint-Blaise le 5-VIII-1906 (Vorbr.). Ces deux exemplaires sont encore conservés et classés dans sa collection sous le nom de *A. xerampelina* Esp., mais il s'agit en réalité de deux spécimens de *A. ambusta* Schiff.

8. *Cryphia fraudatricula* Hb. — Les auteurs qui ont signalé cette espèce en Suisse, l'ont confondue avec *C. simulatricula* Gn. En effet, le seul exemplaire que j'ai retrouvé classé dans la collection Rougemont sous le nom de « *C. fraudatricula* Hb. » était en réalité une *C. simulatricula* Gn. Il s'agit probablement du spécimen signalé de Salgesch par VORBRÖDT (l. c. 1914).

C. fraudatricula Hb. est une espèce eurasiatique qui se trouve depuis le Pacifique, à travers la Sibérie, jusqu'en Europe Centrale. Elle doit par conséquent être supprimée jusqu'à nouvel avis de la faune suisse.

9. *Cryphia ravula ravulatra* Aub. — J'ai décrit cette ssp. en 1953 (*Bull. Soc. Linn. Lyon* 22, 5, 1953, p. 122) d'après des exemplaires très foncés provenant du Jura et de la région lyonnaise. Je l'ai également retrouvée depuis à la Cité Universitaire de Paris (voir aussi le paragraphe suivant).

10. *Cryphia ereptricula* Tr. — Cette Noctuelle considérée par VORBRÖDT comme une forme de *C. ravula* Hb. est en réalité une espèce valable dont la répartition géographique est l'inverse de celle de *C. ravula* Hb. En effet, *C. ereptricula* Tr. est une espèce méditerranéo-asiatique (« pontique »), tandis que *C. ravula* Hb. est une espèce atlanto-méditerranéenne. M. BOURSIN me dit n'avoir vu aucun exemplaire authentique provenant de régions plus occidentales que la Bavière.

Extérieurement, *C. ereptricula* Tr. ressemble beaucoup à *C. algae* F. typique, et il est hors de doute que la plupart des prétendues *C. ereptricula* Tr. signalées par VORBRÖDT (sinon toutes) étaient en réalité des *C. algae* F.

Il faut donc supprimer jusqu'à nouvel avis *C. ereptricula* Tr. de la liste des espèces suisses.

11. *Apamea platinea* Tr. — Dans son « Catalogue des Lépidoptères du Jura neuchâtelois », ROUGEMONT signale la capture d'un exemplaire de *A. platinea* Tr. hiverné à Sonvillier au mois d'avril. Cette indication a été reproduite ultérieurement par VORBRÖDT. En réalité, d'après une note manuscrite que j'ai retrouvée dans le cata-

logue interfolié ayant appartenu à ROUGEMONT, la prétendue *A. platinea* Tr. était une *Antitype* en fort mauvais état!

12. *Athetis fuvula* Hb. (= *lenta* Tr.). — ROUGEMONT signale sous le nom de *lenta* Tr. (*l. c.*, p. 121) la capture de cette Noctuelle près de Bienne. Toutefois, d'après une note manuscrite retrouvée dans son catalogue, l'auteur reconnaît que les prétendues « *A. lenta* Tr. » (déterminées par STAUDINGER) étaient en réalité des *A. gluteosa* Tr.

L'espèce *A. fuvula* Hb. (= *lenta* Tr.) appartient à la faune eurasiatique (Asie Centrale) et ne dépasse pas Vienne vers l'ouest. Elle doit donc être supprimée de la faune suisse.

13. *Hydraecia fucosa* Frr. **nouvelle pour la faune suisse.** — Cette Noctuelle est encore confondue avec *H. oculea* L. (= *nictitans* Bkh.) et *H. lucens* Frr. dans la plupart des collections.

D'après ROUGEMONT, *H. oculea* L. ne serait pas rare dans les trois régions du Jura. Presque tous les exemplaires de sa collection étaient effectivement des *H. oculea* L., à l'exception d'un mâle de *H. fucosa* Frr. dont la provenance est inconnue.

VORBRODT s'est efforcé de distinguer les espèces de ce groupe, mais elles n'en sont pas moins confondues dans sa collection. Aucun spécimen suisse de *H. fucosa* Frr. n'était classé sous ce nom parmi les *Hydraecia* de VORBRODT. J'ai cependant retrouvé sous le nom de « *H. oculea* L. (= *nictitans* Bkh.) » un mâle de *H. fucosa* Frr. capturé à « Santa-Maria » VII-VIII-1921 (coll. Corti, genitalia Aub. 438), et une femelle de Novaggio (Tessin) 2-VIII-1915 (genitalia Aub. 459). Telles sont à ma connaissance les premières localités de capture de *H. fucosa* Frr. en Suisse.

M. le Professeur HEYDEMANN a publié 3 intéressants travaux sur les *Hydraecia* du groupe de *H. oculea* L. (*Ent. Zeitschr. Frankfurt a. M.* 44, 1931, 45, 1932, pp. 109-110, 303-305 et 55, 1941, pp. 205-214, 220-224). Dans ces travaux, l'auteur ne mentionne aucune localité de capture précise de *H. fucosa* Frr. en Suisse.

D'autre part, VORBRODT dit que *H. lucens* Frr. est « une rareté en Suisse ». Mais nous savons par HEYDEMANN (*l. c.*, p. 303) que les prétendues *H. lucens* Frr. de VORBRODT étaient en réalité des *H. oculea* L. f. *aurigera* Heyd. Je n'ai trouvé aucun exemplaire authentique de *H. lucens* Frr. dans la collection Vorbrod.

H. lucens Frr. existe cependant en Suisse où je puis la signaler d'après deux spécimens que j'ai capturés à Corcelles sur Neuchâtel le 16-X-1949 et le 10-IX-1950.

14. *Nycteola (Sarrothripus) asiatica* Krul. (= *populana* Patocka = *hungarica* Kov.) **nouvelle pour la faune suisse.** — J'ai retrouvé plusieurs *Nycteola* (= *Sarrothripus*) dans la collection Vorbrod où elles étaient classées sous le nom de « *Sarrothripus revayana* Scop. » et portaient divers noms d'« aberrations ».

Quatre spécimens étaient d'authentiques *N. revayana* Scop., provenant de Novaggio, Zurich, Saint-Blaise et du Jorat.

Deux autres exemplaires de Martigny 23 et 24-VII-1911 étaient des *N. pseudodilutana* Haw. (= *dilutana* auct.).

Enfin, quatre *N. degenerana* Haw. ont été capturées à Novaggio, au Ried et au Jorat-sur-Bienne.

Parmi les exemplaires suisses que M. E. DE BROS a eu l'amabilité de me confier, se trouvait une quatrième espèce *N. asiatica* Krul. (= *hungarica* Kov.) : une femelle a été capturée à Castelrotto (Tessin) le 23-VII-1952 (genitalia Aub. 412) et un mâle à Trevano le 4-IX-1954 (O. Müller). Cette espèce très répandue depuis l'Asie Centrale jusqu'en Espagne (Obraztsov in *Eos* 29, 1953, pp. 166-167) est nouvelle pour la faune suisse. Nous devons donc féliciter M. E. DE BROS de son intéressante découverte.

15. ***Abrostola agnorista* Dufay nouvelle pour la faune suisse.**

— Je rappelle que cette espèce vient d'être décrite par M. DUFAY dans le *Bull. Soc. Linn. Lyon*, XXV, 3, Mars 1956, pp. 89-90. On ne connaît actuellement que quelques localités de captures de cette Noctuelle dans le Midi de la France.

Or, dans un envoi d'*Abrostola* que M. E. de BROS vient de m'envoyer, se trouvait un mâle de *A. agnorista* Dufay capturé à Ludiano, le 17-VI-1955 dans le Val Blenio (Tessin). Cette capture fort intéressante permet d'étendre notablement vers l'Est l'aire de répartition connue de *A. agnorista* Dufay, et permet de supposer que cette Noctuelle est répandue dans la plupart des régions chaudes du sud de l'Europe.

Grâce à la découverte de M. E. de BROS, la faune suisse se trouve ainsi complétée d'une nouvelle acquisition. Je tiens à remercier une fois encore M. E. de BROS, et à le féliciter de cette intéressante capture.

Dans un autre envoi qui m'a été adressé par M. R. POIVRE, se trouvaient également trois mâles de *A. agnorista* Dufay, provenant de Vence (A.-M.) 15-30-IV et 1-15-V-1955. Je tiens à remercier M. R. POIVRE de m'avoir confié les Insectes de sa collection.

16. ***Celerio galii* Schiff.** — L'exemplaire capturé à Colombier-Neuchâtel par MATHEY-DUPRA, m'a été remis par Th. DELACHAUX et se trouve dans ma collection.

17. ***Rhodostrophia sicanaria* Z.** — L'exemplaire capturé sur un sommet des Lägern le 18-VI-1893 par RÜHL (sec. Vorbrodtt) n'était certainement qu'une forme de *R. vibicaria* Cl. En effet, *R. sicanaria* Z. peut être confondue avec certaines formes claires de *R. vibicaria* Cl.

R. sicanaria Z. habite seulement l'extrême sud de l'Europe, et doit être supprimée de la faune suisse.

18. ***Chlorissa chloraria* Hb. (= *porrinata* Z.).** — Dans une note manuscrite que j'ai retrouvée dans le catalogue de Rougemont, l'auteur signale que la prétendue « *Chlorissa viridata* L. f. *insignata* Stgr » observée par lui dans le Jura, était en réalité une *C. chloraria* Hb. (= *porrinata* Z.).

19. *Chlorissa pulmentaria* Gn. — VORBRODT signale cette espèce à Neuchâtel et en attribue la capture à COULERU. En réalité, COULERU ne mentionne nulle part *C. pulmentaria* Gn. dans son « Catalogue des Papillons observés dans les cantons de Neuchâtel et de Berne » (1879). Seul ROUGEMONT dit avoir découvert un exemplaire de cette espèce au musée de Neuchâtel sous le nom de « *viridata* L. » et se demande s'il provient de la région. Ceci prouve que les exemplaires du musée de Neuchâtel que ROUGEMONT et VORBRODT ont toujours considérés comme ayant été capturés dans la région par COULERU, peuvent avoir une toute autre provenance (voir également N° 23, et *Rev. franç. Lép.*, XIV, 1953, pp. 31-34).

L'exemplaire très abîmé que ROBERT aurait découvert à Bienne, en 1903, a certainement été mal déterminé lui aussi.

20. *Euphya frustata* Tr. f. *plenifasciata* Dhlb. — Chez cette forme très différente des exemplaires typiques, l'aire médiane est entièrement brun foncé. J'ai trouvé une femelle de cette forme provenant de Fusio (Tessin) parmi les *Calostigia olivata* Schiff. de la collection Vorbrodth (genitalia Aub. 190).

21. *Entephria contestata* Vorbr. — Depuis la publication, dans cette même revue, d'une « Révision préliminaire du genre *Entephria* Hb. », j'ai retrouvé une dizaine d'exemplaires de *E. contestata* Vorbr. dans la collection Wehrli (Muséum de Bonn), où ils étaient classés sous le nom de *E. cyanata* Hb. Tous ces exemplaires de *E. contestata* Vorbr. proviennent des Basses-Alpes ou des Alpes-Maritimes où l'espèce n'est pas rare.

Mon collègue et ami, M. L. PLATEAUX vient également d'en capturer un certain nombre à Champoléon (Hautes-Alpes) en août 1956.

f. *incontestata* Aub. — J'ai décrit cette forme en 1953 d'après deux spécimens français chez qui la subterminale est incontestablement plus claire que chez les types retrouvés dans la collection Rougemont et décrits par VORBRODT. Je me suis aperçu depuis, qu'il ne s'agit pas d'une ssp., mais seulement d'une forme individuelle.

f. *annosata* f. *nov.* — Chez un mâle de la collection Wehrli, l'aire médiane est entièrement brun foncé, sans tache claire. La base de l'aile antérieure et une large bande subterminale, sont blanc pur. Je reprends pour cette forme, le nom que ZETTERSTEDT a choisi pour une forme homologue de *E. caesiata* Schiff., c'est-à-dire *annosata*. Type : un mâle du Vallon de l'Estrop (A.-M.), 24-VIII-1906 (coll. Wehrli, leg. Powel, Mus. Bonn, Aub. 361).

L'espèce *E. contestata* Vorbr. se révèle si variable, que certains individus sont difficiles à séparer de *E. cyanata* Hb. sans étude préalable des genitalia.

22. *Entephria flavicinctata* Hb. — Des exemplaires appartenant à trois espèces différentes étaient confondus dans la collection Vorbrodth sous le nom de *E. flavicinctata* Hb. Parmi ceux-ci, plusieurs étaient des *E. infidaria* Lah., et d'autres des *Euphya frustata*

Tr. De telles erreurs de détermination sont nombreuses dans cette collection.

23. *Calostigia austriacaria* H.-S. — J'ai démontré dans mon travail N° 14 que les deux spécimens du « ? Gadmental » conservés dans la collection Vorbrodt portent des étiquettes fausses et qu'ils proviennent vraisemblablement de Styrie.

Sous sa forme typique, *C. austriacaria* H.-S. doit être supprimée jusqu'à nouvel avis de la faune suisse.

24. *Semiothisa aestimaria* Hb. — Dans son catalogue, ROUGEMONT a signalé l'existence, au musée de Neuchâtel, de plusieurs *S. aestimaria* Hb. portant une étiquette avec localité de capture « Neuchâtel ». Il ajoutait que cette indication est « fort douteuse ».

Or, dans une note manuscrite (*l. c.*), l'auteur nous révèle en ces termes la véritable origine des Insectes en question : « C'est moi-même qui avais fourni au musée de Neuchâtel quelques exemplaires *e. l.* de cette Géométride dont MILLIÈRE m'avait un jour, envoyé un grand nombre de chenilles de Cannes. Le directeur du musée recevant de moi quelques-uns de ces papillons frais éclos, en a conclu tout naturellement qu'ils étaient indigènes »..!

25. *Zygaena loniceræ* Schev. f. *sexmaculata* Vorbr. — Le type de cette forme individuelle décrite *in Mitt. Schweiz. ent. Ges.*, XII, 9-10, 1917, p. 498, est encore conservé au Muséum de Berne. Je rappelle qu'il a été capturé à Saint-Blaise le 30-VII-1912.

La forme ainsi nommée par VORBRODT ne correspond pas du tout à la forme *sexmaculata* représentée sur les figures 3 et 28 de sa carte en couleurs « Fleckenzeichnungen der Zygaenen »! En effet, le type de *Z. loniceræ* Schev. f. *sexmaculata* Vorbr. porte les 5 taches caractéristiques de l'espèce, la sixième étant un petit point rouge subcostal situé entre les taches N° 3 et N° 5, et résultant de la division de la tache N° 5 dans le sens *transversal*.

Cette forme n'appartient donc pas au type de variation *sexmaculata*, mais au système *apicali-elongata* chez qui la tache N° 5 se serait scindée en deux.



CONCLUSION. — L'étude approfondie de la collection Vorbrodt a mis en évidence l'inexactitude d'un grand nombre d'indications publiées par cet auteur dans son travail « Die Schmetterlinge der Schweiz ».

Non seulement de nombreuses erreurs de détermination ou de localité ont été constatées, mais encore une dizaine d'espèces énumérées ci-dessus, et mentionnées dans la faune des Lépidoptères de Suisse n'ont en réalité jamais été capturées dans ce pays.

D'autres indications qu'il n'est plus possible de vérifier actuellement, reposent de toute évidence sur des erreurs.

VORBRODT a voulu énumérer dans son travail le plus grand nombre possible d'espèces, et il a trop souvent repris sans les contrôler, les indications fantaisistes des amateurs et des auteurs antérieurs.

Il est évident que seules des espèces déterminées avec certitude doivent figurer dans une faune locale : les indications incontrôlées introduisent dans la littérature des erreurs qui sont ensuite répétées indéfiniment, et qu'il est parfois difficile de reconnaître.

Les publications de Vorbrodt doivent donc être utilisées avec beaucoup de circonspection. En outre, une grande partie de sa collection est devenue inutilisable parce que les exemplaires conservés ont été démunis de leurs étiquettes originales, ou portent des indications fausses.

APPENDICE. — Je profite de cette note pour signaler quelques captures faites aux environs de Neuchâtel, d'espèces qui passent pour être rares dans le Jura :

Pelosia muscerda Hfn. — Plusieurs exemplaires dans les roseaux de la Sauge et Cudrefin, VIII-1943-1949.

Agrotis crassa Hb. — Commune entre Peseux et Bevaix, 23-VII-2-IX-1950.

Ochropleura praecox L. — 5 exemplaires entre Neuchâtel et Corcelles, VIII-IX-1949-1950.

Mythimna straminea Tr. — Yverdon, 1943, Bevaix 4-VIII-1950, Corcelles-Neuchâtel, 2-VII, 9-VIII-1950.

M. obsoleta Hb. — Bevaix 9, 25-VI-1950, Corcelles, 6-VI-1950.

Cucullia chamomillae Schiff. — Corcelles, 7-V-1950.

C. prenanthis Bsd. — Id., 4-VI-1950.

Derthisa glaucina Esp. — La forme typique est aussi commune que la forme *hispana* Bsd. dans le vignoble neuchâtelois en automne.

Conistra erythrocephala Schiff. f. *glabra* Schiff. — Corcelles-Neuchâtel, 8, 15-X-1950.

Cirrhia ocellaris Bkh. — Plusieurs à Neuchâtel et Corcelles, IX-X-1950.

Apatele menyanthidis View. — 1 ♀ Peseux, 2-VII-1950.

Apamea maillardi H.-G. — Bevaix, 14-VII-1949 (Jacot).

A. platinea Tr. — Corcelles, 8-VII-1950.

Laphygma exigua Hb. — Très commune de VII à IX dans tout le vignoble neuchâtelois.

Athetis gluteosa Tr. — Très commune, id. de VI à VIII. J'ai capturé contre toute attente un exemplaire à Corcelles le 7 octobre 1950.

Toute confusion est exclue, la détermination a été vérifiée par M. BOURSIN.

- Helotropha leucostigma* Hb. — Neuchâtel, 21-VII-1949, Corcelles VIII-1941, Bevaix, 26-VII-1950; f. *lunina* Haw. Neuchâtel, 25-VII-1949.
- Gortyna flavago* Schiff. — Corcelles, 6-IX, Cormondrèche, 8-X-1950.
- Hydraecia micacea* Esp. — Neuchâtel, 16-VII-1949.
- Calamia tridens* Hfn. — Neuchâtel 1942, détruit.
- Porphyrinia ostrina* Hb. — Peseux, 7-VI, Bevaix, 28-V-1950.
- Trichoplusia ni* Hb. — Corcelles, 8-VII-1950.
- Hoplitis terrifica* Schiff. (= *milhauseri* F.). — Commune en V-VI dans le vignoble, un exemplaire (de seconde génération?) le 25-VII-1950.
- Gluphisia crenata* Esp. — Plusieurs à Neuchâtel et Corcelles, 13-VI au 22-VII-1950.
- Cosymbia puppillaria* Hb. et f. *gyrata* Hb. — Pas rare à Peseux, Corcelles, en deux générations, 18-VI, 20-VIII, 15-IX, 14-X, 18-19-X-1950.
- Eupithecia schiefereri* Bohatsch. — Saint-Blaise, 5-V-1950.
- Operophtera fagata* Scharf. — Corcelles-Neuchâtel, 7-XI-1948.
- Oporinia christyi* Prt. — Id., 8-X-1950.
- Deuteronomos fuscantaria* Haw. — Très commune dans tout le vignoble du 20-VII au 2-X-1950.
- Fumea crassiorella* Brd. — Corcelles, plusieurs *e. l.*, 29-V, 4-VI-1950. Presque tous les exemplaires énumérés ci-dessus se trouvent dans ma collection.

(Laboratoire d'Evolution des Etres Organisés,
Faculté des Sciences, Paris).

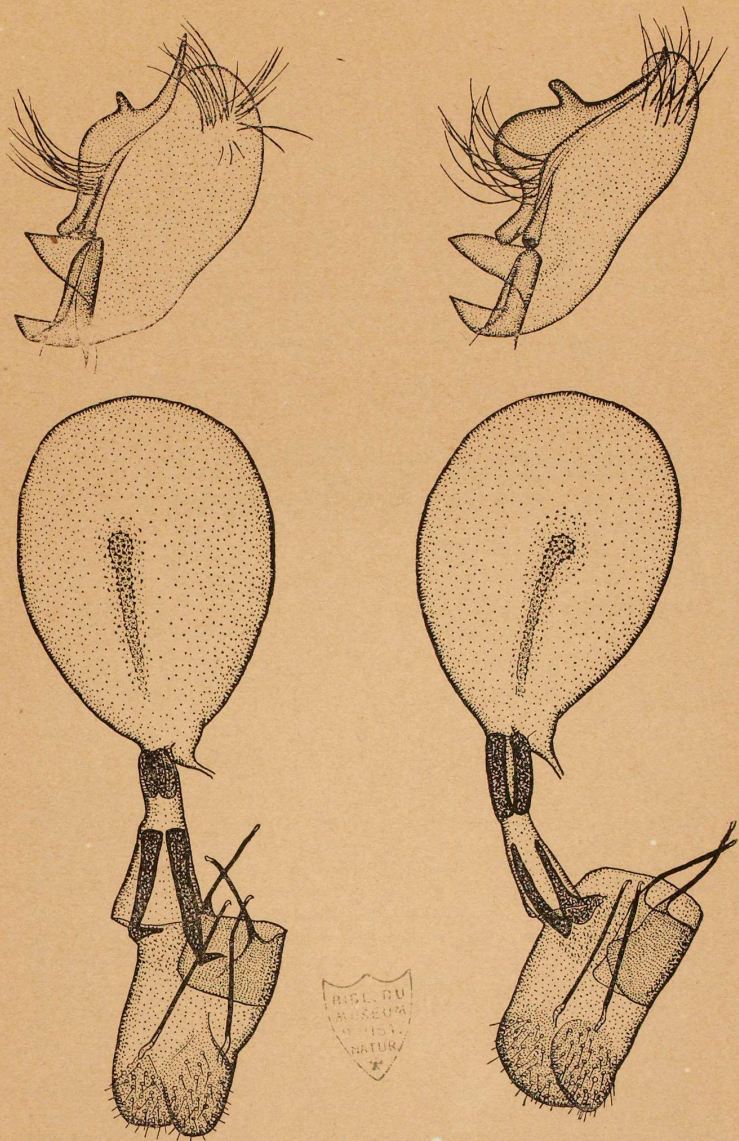
Table des Matières du Volume XV

AUBERT (J.-F.) Révision préliminaire du genre <i>Entephria</i> Hb. Description d'un genre nouveau	62
Id., Révision préliminaire des Géométrides <i>Calostigia</i> Hb. du groupe de <i>C. austriacaria</i> H.-S. (avec 2 planches)	107-133
AUGUSTIN (J.-Louis), Capture de Lépidoptères dans les Basses-Pyrénées ..	134
BERNARDI (G.), Révision de <i>Belenois gidica</i> God. d'Éthiopie (<i>Lep. Pieridae</i>)	13
BOURGOGNE (J.), Conseils relatifs aux procédés et au matériel de récolte, de préparation et de rangement des Lépidoptères	76
BETZ (J.), Réhabilitation d'un département : « Le Nord » (suite)	86
Id., <i>Vanessa urticae</i> L. aux hautes altitudes	103
Id., <i>Melitaea aurinia</i> Rott. en Algérie	143
CLEU (H.), <i>Melitaea deione</i> Hb., <i>Gypsochroa renitidata</i> Hb. et la biocénose du <i>Linaria striata</i> D.-C. dans les Cévennes médianes	3
CARUEL (M.), Révision des formes et aberrations du Catalogue des Rhopalocères de France (suite et fin)	21-58
DUMEZ (A.), Notes de chasse	75
DUFAY (C.), Les Lépidoptères du Périgord Noir : I. « Macrolépidoptères » de la région des Eyzies (Dordogne)	89
Id., <i>Zygaena vesubiana</i> Le Ch. dans la Drôme	12
Id., Une <i>Abrostola</i> nouvelle de Provence (<i>Agrotidae</i>)	151
GAURET (J.), Nouvelle capture d' <i>Hamearis lucina</i> L. en haute altitude	70
KAUFFMANN (Guido), <i>Spialia sertoria</i> Hoffmannsegg en Corse	38
LE CHARLES (L.), Que devient la génération d'été de <i>Vanessa urticae</i> sur la Côte?	71
Id., Notre couverture	105
Id., Myrmécophilie	106
LAJONQUIÈRE (Y. de), <i>Heliophobus texturata</i> Alpheraky, espèce nouvelle pour la faune française	140
LESSE (H. de), Fixation de lectotypes et description d'une nouvelle sous-espèce dans le groupe d' <i>Erebia tyndarus</i> Esper	147
LAEVER (E. de), Note sur <i>Eupithecia cooptata</i> Dietze	158
MARION (H.), Révision des <i>Pyraustidae</i> de la faune française (suite)	41
Id., Notes sur quelques Pyrales françaises	144
OLIVIER (R.), Observations sur <i>Heteropterus morpheus</i> Pallas et ses premiers états	34
Id., Note sur <i>Pamphila palaemon</i> Pallas	36
Id., <i>Chloroclystis chloerata</i> Mabille et ses premiers états	74

Achévé d'imprimer le 30 Mai 1957

par Maurice MORINET-ROYER

Imprimeur à Moret-sur-Loing (S.-et-M.)



LÉGENDE DE LA PLANCHE C

FIG. 1. : Genitalia ♂ (valve $\times 20$ env.) de *Entephria cyanata* Hb., Colmars (B.-A.), coll. Praviel, Mus. Paris. — FIG. 2. : Id. *E. contestata* Vorbr., holotype, Tanay (Valais), coll. Rougemont, Mus. Neuchâtel. — FIG. 3 : Genitalia ♀ de *E. cyanata* Hb. ($\times 15$ env.), Vorarlberg, coll. Joannis, Mus. Paris (prép. Aub. 109). — FIG. 4. : Id. *E. contestata* Vorbr., Crissolo (Piémont), coll. Joannis, Mus. Paris (prép. Aub. 108, comparée au type).